



Capital Environment Holdings Limited
首創環境控股有限公司

(於開曼群島註冊成立之有限公司)
股票代號：03989



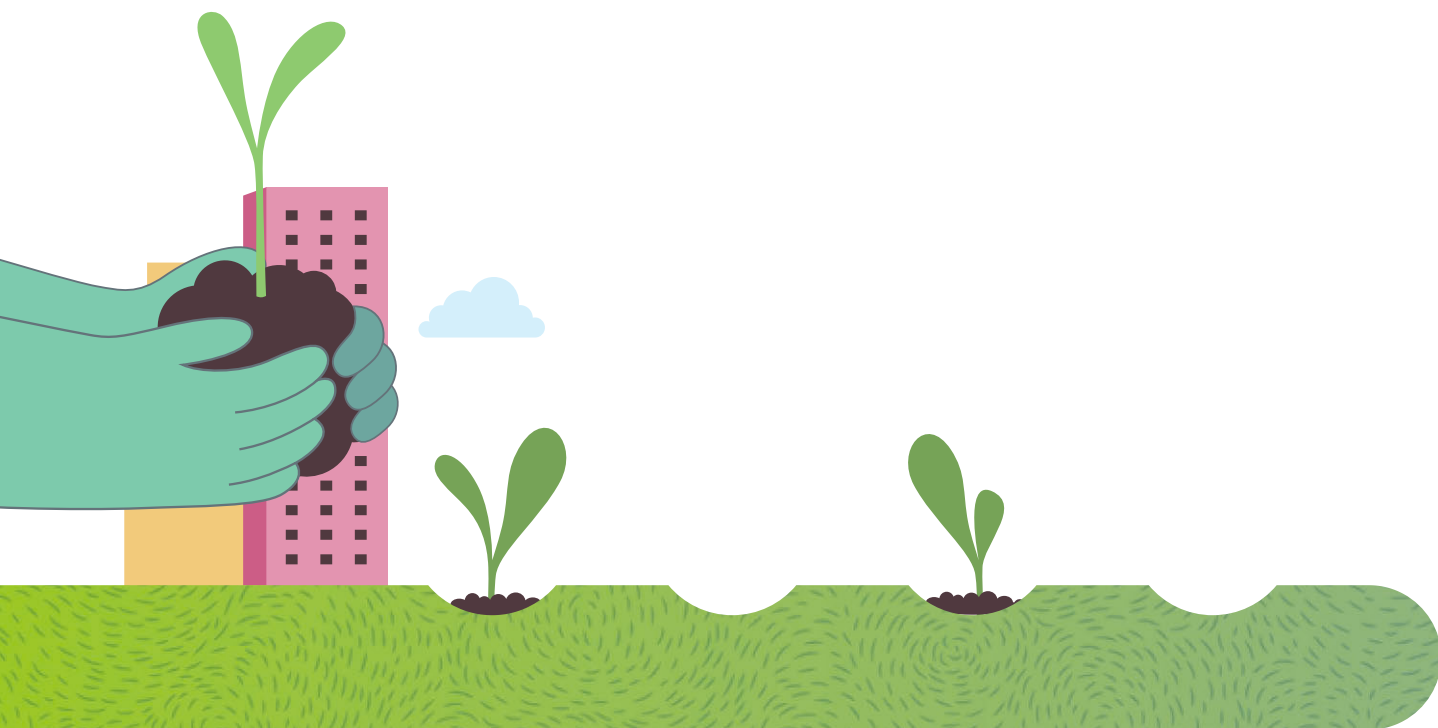
可持續發展
報告
2017



目錄



	2	關於首創環境
	4	關於本報告
	6	持份者溝通
	11	行政總裁寄語
	12	可持續發展管治架構
	13	環境保護
	21	員工關懷
	24	責任管理
	26	社會投資
	27	《環境、社會及管治報告指引》及GRI準則內容索引



關於首創環境

集團簡介

首創環境控股有限公司(「首創環境」, 連同旗下附屬公司統稱為「本集團」)於2004年在開曼群島註冊成立, 為一間國有控股企業。首創環境於2006年在香港聯合交易所有限公司(「聯交所」)主板上市, 主要從事提供廢物處理技術及服務, 並專注廢物處理設施的技術開發、設計、系統集成、項目投資、顧問、營運及維護, 尤其是廢物轉化能源項目。

作為綜合廢物處理方案和環保基礎建設服務供應商, 首創環境致力擴大城市固體廢物處理量以應對中國日益迫切的垃圾處理問題。



業務規模

首創環境的業務遍及中國河南、廣東、江西、江蘇、河北等16個省36個縣市, 以及新西蘭, 由本集團旗下各項目公司營運。本集團專注提供廢物處理及廢物轉化能源服務, 主要客戶為各營運地區之政府機構、排污機構及居民。截至2017年12月31日, 本集團共僱用約3,241名僱員, 主要駐於中國內地、香港及新西蘭。

截至2017年12月31日, 中國項目進入建設和營運期的共有30個。這些項目的總設計規模為年廢物處理量377萬噸, 以及年拆解電器及電子設備320萬件。其中南昌泉嶺生活垃圾焚燒發電廠乃本集團高水平能力的代表項目, 透過全鏈條處理系統的對接, 實現垃圾最小化及能源最大化, 已由國家發展和改革委員會批准作為環保示範基地。

本集團中國項目總覽(截至2017年12月31日)

儲備項目共
52個

17

個垃圾發電項目

5

個垃圾填埋項目

6

個厭氧處理項目

13

個垃圾收集、儲存及輸送項目

2

個廢棄電器拆解項目

5

個危廢綜合處理項目

4

個生物質發電項目

關於首創環境

本集團透過持有新西蘭最大垃圾管理服務提供商BCG NZ Investment Holding Limited (「BCG NZ」) 的51%股份，在新西蘭提供綜合性垃圾管理服務，業務覆蓋全國。BCG NZ擁有5個垃圾填埋場，管理一個約800輛卡車的車隊及合共29個廢物轉運站，並營運8個液體及有害垃圾處理設施及2個堆肥處理設施，年廢物處理量為120萬噸(不含廢油回收)，填埋處理量約150萬噸。

外部認可

為推動可持續發展及增強本集團在廢物處理、廢物轉化能源項目的知識和技術交流，首創環境已加入多個與環境及生態保育有關的組織，並已獲得下列的會員資格：

中關村智慧產業聯盟(副理事單位)

中環協智慧環衛專業委員會(副理事單位)

中國循環經濟協會發電分會(普通會員)

全國垃圾焚燒發電產業聯盟(會員單位)

E20環境產業圈層會員(VIP單位)

阿拉善生態協會(會員單位)

中國物資再生協會(會員單位)



行內認可



政府認可



關於本報告

自去年首創環境發表首份《環境、社會及管治報告》，本集團不斷努力提升可持續發展的績效。今年，本集團將《環境、社會及管治報告》轉型至《可持續發展報告》(「本報告」)，透過進一步提高報告質素，以更全面的方式，匯報本集團在各環保和社會議題的管理方法及表現，讓各持份者更了解本集團於可持續發展議題的進程和發展方向。

本報告以中、英文編寫，並已上載至聯交所及本集團網站www.cehl.com.hk。

報告年度

本報告匯報本集團在2017年1月至2017年12月(「本年度」)之營運資訊，即以首創環境的財政年度為報告週期，與去年報告一致。

報告範圍

本報告聚焦首創環境位於中國內地的廢物處理及廢物轉化能源業務。本集團從中國內地的30個已營運或建設項目中選取9個於本年度或之前已建成並已投產的項目，作為本報告的報告範圍。考慮到資料的可追溯性，本報告暫不包括本集團的聯營項目及位於新西蘭的項目。未來，本集團將不斷提升內部資料收集系統，逐步擴大披露範圍。

項目業務性質	項目名稱	項目位置	項目簡稱
垃圾收集、儲存及輸送	• 山西臨猗生活垃圾收運項目	山西省 - 臨猗縣	臨猗收運項目
	• 河南省南陽垃圾收集、轉運、處理項目	河南省 - 南陽市	南陽收運及處理項目
垃圾填埋	• 貴州甕安生活垃圾填埋場	貴州省 - 瓮安縣	瓮安填埋場
	• 貴州都勻生活垃圾填埋場	- 都勻市	都勻填埋場
	• 葫蘆島生活垃圾衛生填埋場	遼寧省 - 葫蘆島市	葫蘆島填埋場
垃圾發電	• 南昌泉嶺生活垃圾焚燒發電廠	江西省 - 南昌市	泉嶺發電廠
廢棄電器拆解	• 安徽省馬鞍山廢舊家電拆解再生利用項目	安徽省 - 馬鞍山市	馬鞍山拆解廠
	• 淮安廢舊汽車家電拆解再生利用項目	江蘇省 - 淮安工業園	淮安拆解廠
餐廚廢棄物處理	• 揚州市餐廚廢棄物集中收運處理BOT項目	- 揚州市	揚州餐廚項目

關於本報告



垃圾收運



廢物拆解再生利用



廢物拆解流程



揚州餐廚項目

報告準則

本報告遵循聯交所頒布的《環境、社會及管治報告指引》(《指引》)中有關「不遵守就解釋」的規定編製。本報告因應本集團的實質情況，選用《指引》中「建議披露」部份關鍵績效指標，令匯報內容更完整。與此同時，本報告參考全球報告倡議組織 (Global Reporting Initiative, 簡稱GRI) 於2016年出版之GRI準則¹進行匯報，以更高的報告標準進一步提升報告質素和營運透明度。本報告的最後一章備有完整的內容索引，包括所選取的GRI準則，以便讀者快速查詢。

待本集團在環境、社會及管治的工作深化，以及資料收集系統更趨成熟之後，本集團將考慮依循GRI準則進行匯報，擴大披露的範圍，以更全面的方式涵蓋所識別的實質性議題。

資料收集方法

本報告引用的所有資料均來自首創環境及其附屬公司的官方文件、統計數據，及其根據本集團制度收集的管理和營運資料。本報告已於2018年3月由董事會批准。

首創環境亦已委託獨立可持續發展顧問低碳亞洲有限公司(「低碳亞洲」)進行碳評估，以確保環境關鍵績效指標資料的準確性。

意見反饋

首創環境期望您對本集團的資訊披露作出反饋。不論您是客戶、業務伙伴、公眾、媒體或民間團體，您的意見及建議均有助確定及加強本集團未來的可持續發展策略。歡迎通過以下方式與本集團聯繫：

首創環境控股有限公司

地址：香港中環夏慤道12號美國銀行中心16樓1613-1618室

電話：(852) 2526 3438

傳真：(852) 2816 0008

電郵：enquiries@cehl.hk



¹ 本文件參考GRI準則特定主題揭露中「GRI 302：能源」、「GRI 305：排放」、「GRI 404：訓練與教育」、「GRI 406：不歧視」的部分揭露項目，及「GRI 103：管理方針」。



持份者溝通

首創環境重視持份者的參與。持份者包括對首創環境的業務有重大影響，或受本集團業務影響的個人及團體。本集團的持份者不僅包括內部的員工、管理層、董事，還有外部的客戶、業務夥伴、投資者、監管機構及各類型的社區團體等。

恆常的持份者溝通

首創環境明白持續聆聽和及時回應持份者意見，以及解決他們所關注議題的重要性。

持份者溝通是動態而持續的過程。本集團於年內以多種方式與主要持份者溝通，具體持份者類別及溝通方式如下圖所示：



針對可持續發展的溝通

除了與持份者進行恆常的溝通活動外，首創環境更針對可持續發展的議題，與持份者進行深入討論。自2016年起，本集團委任顧問低碳亞洲協助進行持份者溝通，以公正、持平的方式，瞭解不同持份者對本集團可持續發展的意見及期望，從而識別和優先處理持份者關注以及本集團有重大影響的議題。

本集團針對本報告籌備的持份者溝通工作主要包括以下步驟：



持份者溝通

識別關鍵持份者

為了識別本集團關鍵持份者，以及策劃符合持份者期望的溝通活動，本集團對不同持份者組別進行了分析。本集團的關鍵內部持份者包括來自不同附屬公司相關部門的員工；關鍵外部持份者包括監管機構、供應商、投資者、服務範圍內的居民、非政府機構和媒體。

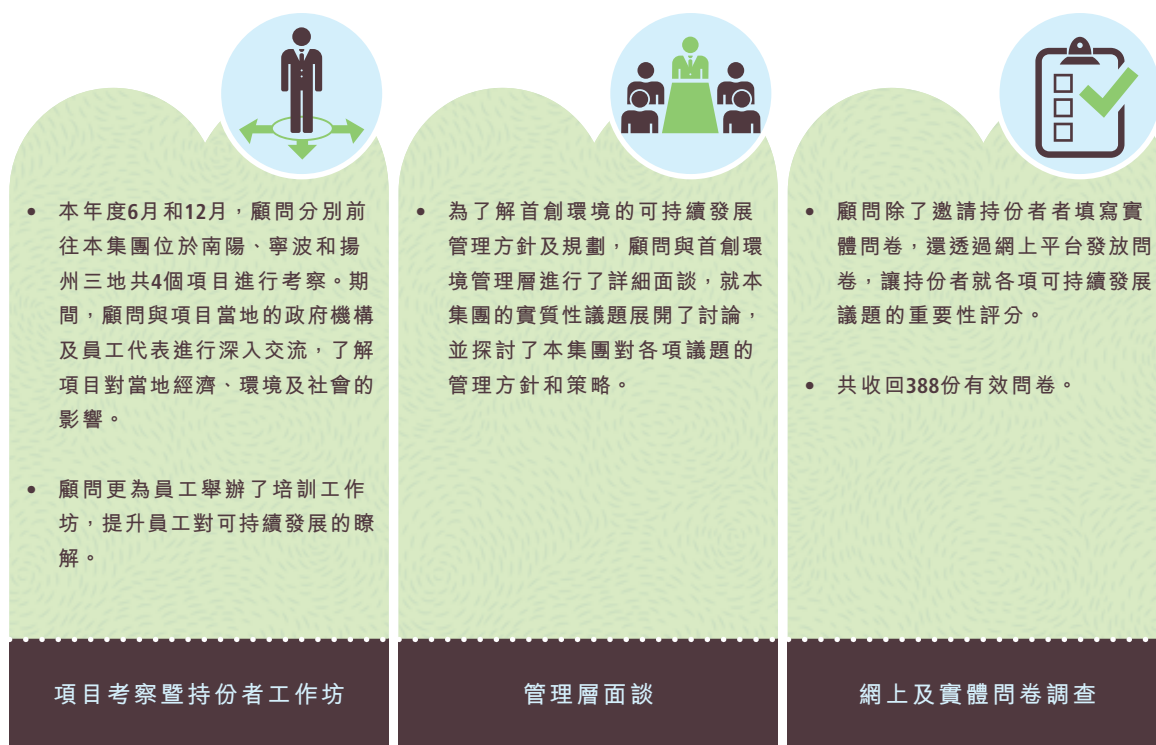
識別相關議題

本年度，顧問協助首創環境全面檢視及修訂了本集團的相關可持續發展議題清單，確保議題充分反映本集團的業務性質和過去的持份者溝通結果。同時，顧問透過與本集團的高級管理層代表進行訪談，將討論結果融入議題清單之中，讓持份者參與規劃本集團的可持續發展藍圖。

本集團識別32項與本集團業務及其影響最密切相關的議題，涵蓋「經濟績效」、「環境保護」、「僱傭及勞工常規」、「營運慣例」和「社區投資」五大範疇，並以此作為是次與內部及外部持份者溝通的基礎。

籌劃及進行持份者溝通

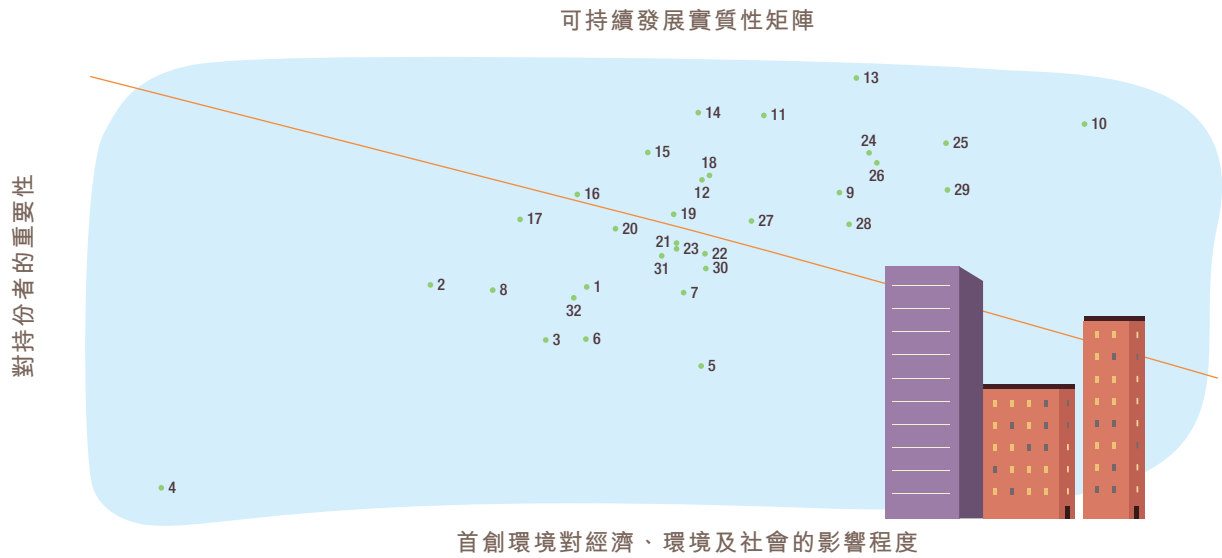
為更有效瞭解持份者對首創環境之可持續發展表現的意見及期望，低碳亞洲針對不同界別的持份者對可持續發展的認識程度及參與意願，設計了不同形式的溝通項目，分別為項目考察、工作坊、面談及問卷調查。溝通項目均以不記名形式進行，確保參與者得以自由坦誠地表達對本集團的意見和期望。



持份者溝通

進行實質性分析

根據問卷調查的結果，顧問進行了實質性分析，綜合持份者評分的均值，得出本集團的實質性矩陣(如下圖所示)，確定每個議題在矩陣的位置。中值線的位置代表所有議題評分的均值(如橙色直線所示)。在中值線右上方的16項議題為對本集團的「實質性議題」。



確認關鍵議題

儘管持份者並沒有就「經濟績效」和「社區投資」兩個範疇表達特別關注，然而本集團作為負責任的企業公民，重視業務營運對經濟和社區之影響。本集團將「經濟績效(包括管理氣候變化帶來的財務風險和機遇)」和「瞭解社區需要及管理營運對社區造成的影響」納入「實質性議題」，作為本報告的匯報重點。

持份者溝通

17項「實質性議題」(如藍色所示)按其範疇下的重要性由高至低如下：

經濟績效

- 1) 經濟績效(包括管理氣候變化帶來的財務風險和機遇)
- 2) 營運對當地社區經濟發展的貢獻
- 3) 營運為當地社區帶來的間接經濟影響
- 4) 採購實務及其對供應鏈的經濟影響

環境保護

- 10) 污水和廢棄物的排放、處理和處置
- 9) 溫室氣體或其他重大的氣體排放
- 7) 水資源使用
- 8) 保護生物多樣性
- 6) 能源使用
- 5) 資源使用

僱傭及勞工常規

- 13) 安全和健康的工作環境
- 11) 僱傭管理制度
- 14) 培訓和發展
- 15) 員工多元化和平等機會
- 12) 勞資關係
- 18) 童工或強制勞工
- 16) 歧視
- 17) 結社自由和集體談判自由

營運慣例

- 25) 客戶資料保護
- 26) 質量管理及售後服務
- 24) 客戶健康與安全
- 29) 賄賂、勒索、欺詐和洗黑錢
- 28) 知識產權
- 27) 行銷傳播資訊與標示
- 19) 營運對人權造成直接或間接的負面影響
- 21) 原住民權利
- 20) 保安人員在執行職務時尊重人權
- 30) 反競爭行為
- 22) 供應商對環境的負面影響
- 23) 供應商對社會的負面影響

社區投資

- 31) 瞭解社區需要及管理營運對社區造成的影響
- 32) 參與公共政策

持份者溝通

為更全面地分析持份者的意見，顧問對五大範疇進行深入分析。除了「實質性議題」外，在每一個範疇，首創環境也針對持份者特別關注的事項逐一作出回應，並在本報告相關章節進一步補充說明，以回應持份者的訴求。

範疇	持份者關注事項	首創環境的回應
經濟績效	管理氣候變化帶來的財務風險和機遇	本集團憑藉多年經驗，成功建立堅實的經濟基礎。未來，本集團將繼續加強企業管治，特別是環境和社會議題的風險管理，為可持續發展的機會作好準備。
環境保護	有關污水和廢棄物排放、處理和處置方法(包括有害及無害廢棄物)	本集團去年按相關營運地區的地方環境管理法律與法規修訂，訂明本集團必須考慮及妥善管理工程項目的生命週期對環境的影響。本集團將積極採用更多垃圾處理方法，循環再用資源。
僱傭及勞工常規	提供安全和健康的工作環境	本集團針對不同工作性質訂定各項安全生產制度及規定，並不定期進行安全生產檢查隱患等活動，致力為員工提供一個健康的工作環境。
營運慣例	保護客戶資料和隱私	本集團履行保密義務，保障與業務夥伴之間的資料機密，並計劃在未來完善相關制度，貫徹執行客戶資料的保密工作。
社區投資	了解社區需要及管理營運對社區造成的影響	本集團投入資源，參與有關環境保護的投資項目。本集團將進一步給予旗下項目公司更清晰的指引，從而設計切合當地需要的社區投資項目。

持續完善

除了繼續與持份者進行恒常的溝通活動，首創環境計劃開展一個長遠持份者溝通策略，就本集團在經濟、環境、社會及管治四個方面的工作和成效與持份者進行恒常交流，以及針對報告內容定期收集各持份者對本集團可持續發展的最新意見；同時，透過不定期的工作坊讓持份者更瞭解本集團在推動可持續發展方面的工作，共同討論本集團所面對的挑戰和各持份者的角色。為確保持份者溝通的成效，本集團致力建立透明、誠信、準確的溝通，並提供適時回覆。

行政總裁寄語



《中華人民共和國環境保護稅法》於2018年正式實施，首創環境積極回應國家的發展策略及方向，專注於創新廢物綜合處理方案及環保基礎建設服務，並抓緊此法制機遇，為社會及民眾解決廢物排放問題，改善人民整體生活水準。

本集團的可持續發展工作重點，是有效管理人類活動對環境及天然資源的影響。例如南陽收運及處理項目，首創環境針對農村的土地污染，致力於改善全區域的固體廢物收集及處置系統。為避免環境事故，填埋場採取多項措施減少運作期間粉塵廢氣及噪音產生，並確保垃圾滲濾液經過多重處理，達標後才進行排放。此外，本集團現代化的廢物收集系統取代以往固體廢物處理缺乏規範的情況，成功培養居民妥善處理廢物的習慣和意識，對環境長遠作出貢獻。

除了南陽收運及處理項目，本集團另外兩個策略性項目是揚州餐廚項目及位於寧波的廚餘廠，從簡量化、資源化及無害化的方向著手，規範化處理廚餘及地溝油，達到保障市民健康的效果。在處理都市固體廢物的同時，首創環境更協助國家實現聯合國「可持續發展目標十三」：採取緊急行動應對氣候變化及其影響。兩個項目每年均生產沼氣作自用及出售，間接減少化石能源消耗，減低溫室氣體排放。

首創環境深知員工健康和 safety 是可持續發展中不可或缺的一部分。本集團制定職業健康管理辦法，訂立事故指引、安排演習及加強機械使用及防護裝備，竭力保障生產安全及員工福祉。本集團盡力為員工提供成長和發展機會，透過培訓促進員工的專業能力。

展望將來，國家對企業在環境保護方面的要求和標準必定會越來越高，首創環境會一邊抓緊市場機遇，一邊加強與持份者溝通，以尋求更廣闊的業務發展，同時本集團努力不懈，以提供穩定、可靠而有利於環境的廢物處理服務為己任，為社區和環境創造更大價值。

行政總裁

曹國憲

首創環境控股有限公司



可持續發展管治架構

首創環境是中國領先的綜合廢物處理方案和環保基礎建設服務之供應商之一。隨著人們對潔淨環境的關注增加和新科技日益發展，城市生活垃圾的處理產生了巨大的變化。缺乏管理的填埋已不足以解決現今需要。當不同社區正尋求有效處理廢物的方案，首創環境積極發展保障人類生存環境可持續發展之綜合方案。我們深知可持續發展對經濟、環境及社會的意義，並希望能從自身出發，推動保護資源和廢物管理的發展。

出於對可持續發展的重視，總裁辦公室及董事會直接指導與經濟、環境和社會相關的決策。

經濟

首創環境全年業務收益

全年從132萬噸生活垃圾的收集及填埋服務的收益19.5億元人民幣

全年從205,154兆瓦時上網電量的收益70.81百萬元人民幣

全年從320萬件電器及電子設備拆解的收益222.81百萬元人民幣

有關本集團在財務上所創造的直接經濟價值，包括資產、收入及成本等詳情，可參閱首創環境發佈的《2017年年報》。首創環境保留的經濟價值，會用作維持營運能力，並為新投資項目提供資金。

首創環境明白氣候變化，包括：更趨頻繁和強烈的風暴衝擊、海平面變化和熱浪等，對本集團營運會帶來經濟的風險與機會。當政府施行管制會導致氣候變化的活動時，負直接或間接排放責任的機構，將面臨法規管制的風險以及增加營運成本。另一方面，限制溫室氣體排放也會因為新技術的產生和新市場的形成，為機構創造業務發展的機會。本集團將繼續加強企業管治，為氣候變化帶來的經濟風險與機會作好準備，長遠而言，把創造更多環保和社會的間接經濟價值作為本集團業務發展的重點。

環境

為了統一籌劃本集團在環境管理的工作，首創環境組織了「環境、健康和 safety 委員會」(「EHS」委員會)，負責領導和協調本集團內的環保工作、對重要問題提出改善建議、制定管理制度和預防措施。《首創環境控股有限公司環境管理辦法》建議本集團下屬公司另組織當地單位的環境領導小組，負責當地單位在環境保育方面的管理工作、教育培訓、實施監督檢查，並貫徹執行本集團EHS委員會指引。

社會

首創環境深知，企業不僅要對股東負責，更應對所有持份者承擔責任，提升營運所在社區乃至整個社會的生活品質。本集團目前主要投資與環境保護有關的項目，為社會作出貢獻。社會的和諧離不開企業，企業的發展也離不開社會。企業與社會的關係除經濟效益外，還要主動承擔社會責任，把企業的發展融入社會的發展之中。未來，本集團將加強與社區的聯繫，增加社區投資行為。

展望未來，本集團會研究設立可持續發展委員會，專責檢視本集團經濟、環境和社會的有關事務和政策，致力為持份者包括股東、業務夥伴、客戶和員工建立長期的投資價值，堅持業務的發展與環境和社會相配合，以達成一個和諧的整體。

環境保護

首創環境的企業理念是「保護優先、預防為主、綜合治理、公眾參與、損害擔責」，維護生態環境、減少對環境的不利影響，以「零污染」為目標。本集團依據國家環境保護法規，制定了《首創環境控股有限公司環境管理辦法》（「環境管理辦法」），設立環境保護目標，控制和管理環境風險，履行企業社會責任。

廢物管理

首創環境的環境管理辦法規範了廢物管理的順序：預防、再循環、處理和處置，確保污染物排放符合政府規定的污染物排放標準。同時，本集團把廢物從源頭分類，建立完整的廢物處理和排放控制檔案，協助改善環境污染。



從社區教育入手 — 寧波廚餘垃圾處理PPP項目

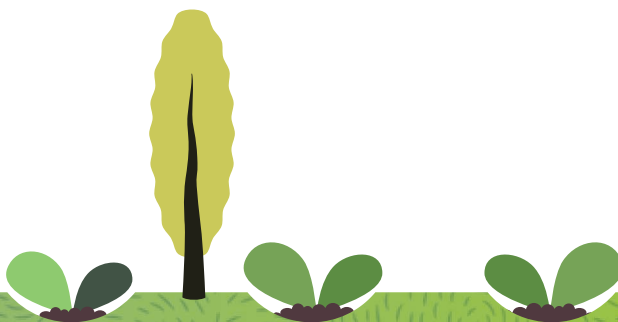
都市固體廢物問題迫在眉睫，社會急需更充足及完善的廢物處理設施，以提升整體公共環境衛生。在垃圾分類上，中國面對不少難題，包括新技術應用落後及整體缺乏研發資金投入。

本集團位於寧波的廚餘垃圾處理試點是中國首個由世界銀行貸款支持的公共私營合作（PPP）模式垃圾綜合處置項目，總投資額達約3億元人民幣，合作期為20年，負責處理來自菜市場和家庭的廚餘。

此項目的設施採用現代化花園式設計而建，分為堆肥、污水處理、厭氧消化、廚餘分選及教育中心五個區域。雖然寧波是中國其中一個最早提倡垃圾分類的城市，但在公眾意識上仍有不少進步空間。因此，本集團提倡社區教育，透過向居民灌輸垃圾分類概念，加強居民的廢物處理意識，引導居民養成分類習慣，長遠改善社會衛生。



寧波廚餘垃圾處理PPP項目概念圖



環境保護

固體廢棄物的排放

本集團參照環境管理辦法管理日常營運，同時根據業務種類，以及產生廢物的類別，為不同項目制定專屬的廢物管理措施。本集團產生固體廢物排放的業務包括垃圾發電、廢棄電器拆解及餐廚廢棄物處理。產生危險廢物的單位必須按照國家有關規定制定危險廢物管理計劃，禁止將污染嚴重的生產項目或有毒有害產品委託、或者移交給沒有相應資格和沒有污染防治能力的企業生產和經營。

類別	項目 ²	排放量	排放密度	
廢棄物	有害廢棄物	馬鞍山拆解廠	145公噸	0.0002公噸／件拆解量
		泉嶺發電廠	13,747公噸	0.09公噸／兆瓦時發電量
	無害廢棄物	馬鞍山拆解廠	427公噸	0.0005公噸／件拆解量
		揚州餐廚項目	4,901公噸	0.23公噸／噸垃圾處理量

以本集團首個生活垃圾焚燒發電項目泉嶺發電廠為例，廠方對焚燒過程產生的飛灰進行穩定化處理後，將其運往專用填埋場進行填埋，而爐渣則回收再造成建築材料，從而減低二次污染。此項目亦因此成為國家發展和改革委員會批准的環保示範基地。

在本報告涵蓋的兩個廢物拆解再生利用項目中，即馬鞍山拆解廠及淮安拆解廠，拆解過程會產生兩類固體廢物，即有害廢棄物和無害廢棄物。有害廢棄物包括背光燈管、廢棄電路板、廢礦物油和廢活性炭等，全部交由合資格的專業廢物處理公司進行回收處置。無害廢棄物包含具有可回收再利用價值的廢舊物資例如鐵、銅、鋁、廢塑膠以及其他不能直接再利用或已沒有利用價值的拆解廢物例如廢礦物油、製冷劑和顯示幕。具有可回收再利用價值的廢舊物資均回收、出售；其他不能直接再利用或已沒有利用價值的拆解廢物均按固體廢物相關處置標準要求進行處置，確保不會產生二次污染。



環保示範基地

餐廚廢棄物處理業務產生的固體廢物主要包括預處理分離雜質、發酵沼渣(含污水處理站污泥)、沼氣淨化塵渣、生物柴油蒸餾產生的植物瀝青、甘油提純產生的鹽渣、廢樹脂以及生活垃圾等。其中，廢樹脂屬於有害廢物，由合資格的專業廢物處理公司進行回收處置；其他屬於無害廢物，均按固體廢物相關處置標準要求進行處置。揚州餐廚項目建有一座危廢暫存倉庫，用於收集暫存生產產生的危險固廢廢樹脂。該倉庫按照《危險廢物貯存污染控制標準》建設及運作。同時，該項目在儲存、轉移及運輸有害廢物的過程均遵守當地相關行業標準並做好書面記錄。

² 此披露數據並未包括報告範圍內全部項目，而省略理由為資訊暫時無法取得，本集團將在來年數據收集過程中對此作出更詳盡規劃，並確保資訊品質。

環境保護



消除公共健康隱患 — 揚州危險廢物處置項目

2015年國內危險固體廢物產量達4,220萬噸。危險廢物處理設施不足或過於陳舊，偷排時有發生，對生態環境和民眾健康構成嚴重威脅。揚州全市危險廢物產量每年上升，設施處理能力已達飽和。

本集團於揚州市環保科技產業園建立工業危險廢物處理設施，處理危險廢物23大類，涵蓋國家危險廢物名錄50%。該項目通過「分類收集、分類貯存、化驗分析、綜合處理」的思路設計，採用國內先進的回轉窯焚燒工藝，採用餘熱鍋爐加汽輪機發電的形式對餘熱進行利用，並可發電自用、對外供熱，實現危險廢物處理「無害化、減量化、資源化」，取得經濟和社會效益。

項目施工於2017年9月開始，在建期間已獲「揚州市文明工地」及「江蘇省文明工地」稱號。項目預計於2018年10月投入試營，並以至2018年底達到1,000萬元人民幣營運收入及1,125噸危險廢物處置量為目標。項目佔地面積共55畝，總投資額達2.2億元人民幣，預計正式投入營運後每年可焚燒處理30,000噸危險廢物，物化處理5,000噸廢酸廢城。



揚州危險廢物處置項目概念圖

廢水排放

本集團參照環境管理辦法管理其日常營運，並為不同項目制定專屬的廢水管理措施。對廢水排放有主要影響的業務包括垃圾填埋、廢棄電器拆解及餐廚廢棄物處理。

污水排放量 ³	132,995立方米
污水排放密度	0.038立方米／千元人民幣收益

垃圾填埋產生的廢水主要是滲濾液。為了減少滲濾液的污染，相關項目均按照當地法律法規做好清污分流、防洪措施及防滲措施。

³ 此數據披露不包括臨猗收運項目、葫蘆島填埋場、南陽收運及處理項目和淮安拆解廠。



環境保護

措施類別	方法	具體描述
清污分流與防洪措施	截洪、排洪體系	根據垃圾場的地形設置環庫的永久性截洪溝，用來導排山坡雨水。
	分期、分區的填埋方法	分期、分區使用不同填埋區域，其他沒有利用的分區經臨時截洪溝的疏導，從而有效地減少滲瀝液的產量。
	處理場內徑流	填埋場每層平台都有排放系統，減少雨水滲入垃圾體，減少滲瀝液。
	滲漏液收集系統	在沿溝底設置排滲系統，方便滲瀝液及時匯入總排水管而排出。
防滲措施	填埋場按照場址地質勘察報告和《生活垃圾衛生填埋技術規範》(CJJ17-2004)的要求進行防滲處理。	

廢物拆解再生利用業務產生的廢水主要是生活廢水，來自員工日常生活社區及食堂；以及拆解過程產生的鹽水。各相關項目分別建立清污分流系統，分開收集雨水和污水作進一步處理。雨水收集後直接排入雨水管網，而污水(包括生活廢水和鹽水)送至污水處理站處理，處理後的達標廢水用於廠區綠化或排入市政污水管網。

揚州餐廚項目營運時產生的廢水，包括車輛清洗水、沼液、沼氣系統廢水、地溝油離心廢水、生物柴油系統廢水、化驗廢水、廢氣吸收廢水、設備場地清洗廢水、鍋爐用水系統清洗水、循環系統排污水以及生活污水等。廠方採用清污分流的方法，清潔雨水經雨水管網收集後排入雨水管網；生產污水及生活污水一併進入廠內污水處理站集中處理後接入當地城市污水處理廠。

廢氣排放

本集團的廢氣排放主要來自燃油車輛使用及垃圾堆填產生的廢氣。對廢氣排放有主要影響的業務包括垃圾收運、垃圾填埋、垃圾發電及餐廚廢棄物處理。

廢氣 ⁴	類別 ⁵	排放量(千克)
	硫氧化物	7,568
	氮氧化物	279
	顆粒物	425,934

⁴ 此數據披露不包括葫蘆島填埋場。

⁵ 燃燒生活垃圾時產生的空氣污染物只於顆粒物作計算。

環境保護

垃圾收運及餐廚廢棄物處理產生的空氣污染物主要包括車輛使用過程燃燒化石燃料產生的硫氧化物和氮氧化物等空氣污染物。為了減少這些空氣污染物的產生，各相關項目均透過合理規劃垃圾收運路線及作業時間來控制車輛運作及油耗。同時，本集團計劃在各項目採購新能源環保車輛，以進一步減低路邊空氣污染。

垃圾填埋業務產生的空氣污染物主要是填埋氣和揚塵。填埋氣由垃圾在填埋中進行生物分解而產生。由於目前項目營運過程中氣體產生量較少，主要採用直接燃燒法處理。垃圾填埋各項目工場利用輸氣管道收集氣體並在燃燒塔架上燃燒排放，收集率可達到75%。另外，為了減少該等項目所產生的揚塵，項目運營期間本集團加強收集管理，並設置防護網，減少揚塵產生的條件，同時採取非雨天灑水的措施。

垃圾發電業務產生的空氣污染物主要是泉嶺發電廠鍋爐使用過程中產生的廢氣。為了減少空氣污染，泉嶺發電廠在卸料口加裝風機，防止臭氣洩漏，同時採用布袋除塵法減少灰塵的產生，利用活性炭吸附二噁英，並利用霧化器進行氣體的脫硫處理，以保證排出氣體符合當地行業排放標準。

拆解土壤污染危機 — 南陽收運及處理項目

經濟快速發展一方面改善人民生活，另一方面卻讓環境付出巨大代價。至今，土地污染仍是中國其中一個最嚴峻的污染問題。參照中國在2014年發表的國家土壤調查報告，受污染土壤面積估計為25萬平方公里。土地污染不單影響生態環境、引致公共衛生及健康問題，更威脅到國家整體的食品安全。

針對農村缺乏廢物收集系統的情況，本集團於南陽市共設立24個生活垃圾填埋場及5個垃圾中轉站，服務面積約6,330平方公里，日設計總處理量為724噸。填埋場以現代化的處理工藝取代過往農村生活垃圾亂堆的情況，並特別強調妥善處理可導致土壤污染的垃圾滲濾液。滲濾液經過硝化、超濾、納濾及反滲透等處理工藝後達標後排放，有效減少土地污染，改善環境水質。

本集團於農村設立廢物收集系統，除了提供適當的廢物棄置渠道，更重要的是改變民眾以往「垃圾靠風刮，污水靠蒸發」的習慣和態度，引導他們培養正確的心態，妥善棄置垃圾。項目直接改善周邊環境和垃圾問題，提升了當地居民生活質素。長遠而言，項目的成功更有望成為模範，帶領全國其他農村地區解決相同問題。



南陽收運及處理項目基地

環境保護

溫室氣體管理

首創環境於本年度委託低碳亞洲進行碳評估，以量化其營運產生的溫室氣體排放⁶（或稱「碳排放」）；量化的過程⁷及排放因子參考了《GB/T 32150-2015工業企業溫室氣體排放核算和報告通則》、ISO14064-1、溫室氣體盤查議定書，以及各項國內和國際技術指引進行。

在本集團的業務中，直接溫室氣體排放量來自本集團所擁有或控制的設備和車輛所使用的化石燃料，以及來自污水處理、焚燒爐和填埋場的排放。能源間接溫室氣體排放量來自購入的電力，而其他間接溫室氣體排放則來自飛機商務旅行。針對碳排放的主要來源，本集團將繼續評估、紀錄及每年披露其溫室氣體排放及其他環境數據，並以本年度的數據作基準⁸，與往後數據作比較，從而檢討現行措施成效，有助日後制定減排目標。

範圍	排放源	排放量(公噸二氧化碳當量)
範圍一： 直接溫室氣體排放	固定燃燒源、流動燃燒源、廢水處理系統的排放 ⁹ 、填埋場釋放的填埋氣、焚燒爐排放	121,629
範圍二： 能源間接溫室氣體排放	外購電力	4,374
範圍三： 其他間接溫室氣體排放	飛機商務旅行	4
溫室氣體排放總量		126,007
溫室氣體密度 ¹⁰ (公噸二氧化碳當量／千元人民幣收益)		0.036
生物質燃料燃燒的溫室氣體排放		71,942

為了減少溫室氣體產生，首創環境致力採用更先進的減碳技術和鼓勵低碳發展的營運模式，減少本集團的碳排放量。不同業務板塊根據其業務特性及實際情況制定了專屬的減排措施，例如揚州餐廚項目採取多項措施，包括提升熱能使用效率，減少火炬燃燒，收集車間內產生氣體進行統一處理，以及避免長明燈及設備空轉運行等。各項目亦注重內部管理，致力減少路面交通所產生的溫室氣體排放，例如：南陽收運及處理項目，鼓勵員工在出差時使用公共交通工具如火車、地鐵等；淮安拆解廠則取消管理層專用車輛，改為安排公務用車。

⁶ 是次評估涵蓋了京都議定書管制的六種溫室氣體種類，包括二氧化碳(CO₂)、甲烷(CH₄)、氧化亞氮(N₂O)、全氟碳化物(PFCs)、氫氟碳化物(HFCs)，以及六氟化硫(SF₆)。

⁷ 量化的過程採用了營運控制法來彙整數據。

⁸ 「環境關鍵績效指標」的披露責任於2017年1月1日開始提升為「不遵守就解釋」，故本集團將本年度的碳排放數據定為基準。

⁹ 廢水處理系統的排放數據不包括葫蘆島填埋場及揚州餐廚項目。

¹⁰ 溫室氣體密度的計算中涵蓋了範圍一、範圍二，以及範圍三的溫室氣體排放。

環境保護

資源管理

首創環境在環境管理辦法中明確列出《節能減排管理制度》，規定各下屬公司任命專責人員負責節能減排工作及組織相應制度，確立各部門在節能減排的職責指引，並進行監督及考核。本集團定期組織宣傳教育和培訓活動，提高全體員工的環保意識。

能源

首創環境的能源消耗主要來自廠房機械、空調、辦公室照明及電器的運行，以及車輛使用的化石燃料。

能源使用	類別	使用量
直接能源(吉焦耳)	汽油	1,780
	柴油	23,047
	液化石油氣	125
	生物氣體	45,114
	生活垃圾(礦物碳)	1,458,247
	生活垃圾(生物碳)	2,966,358
間接能源(兆瓦時)	外購電力	6,577
	自產但未消耗的電力	2,058
	外銷電力	-126,311
能源總耗量(吉焦耳)		4,071,038
能源密度(吉焦耳/千元人民幣收益)		1.16

各項目從改變設備設置及員工習慣著手，減少能源消耗。大部分項目廠區建立節約能源管理制度，以設備出廠的能耗參數為基準，定期進行能耗評估，判別是否需要維修、改造或報廢更新。

各項目積極採取不同類別的措施減少能源消耗。大部份項目廠房在生產流程或技術上作出調整及改善，如馬鞍山拆解廠對原有拆解線進行技術改造升級，增加減排設施，而揚州餐廚項目在滿足生產條件下降低設備運轉時間。少數廠房選擇優化道路設置以減少機械作業距離，如垃圾收運和垃圾填埋項目，指定車輛巡視、收運路線，以減少油耗量。同時，填埋場也已經訂立計劃，收集可循環利用的垃圾運送至焚燒廠，轉化成電能。

首創環境定期劃撥節能環保資金，用於重大節能技術改造項目、節能示範項目、減排工程，以及節能減排新工藝、新技術、新設備、新產品、新材料的開發和推廣。



環境保護

用水

各營運點的所有用水均透過市政供水或由其他公共或私人機構供應。

耗水量 ¹¹	839,841立方米
耗水密度	0.24立方米／千元人民幣收益

本集團透過內部規程、內部通訊等渠道，持續向員工推廣節水習慣。同時，相關營運點通過改善生產流程或技術，使用二級反滲透技術，收集滲濾液反滲透出水，用於清洗滲濾液設備、綠化、降塵等。

其他原材料

本集團各營運點定期設定採購計劃，根據自身業務性質採取額外措施。如優化設計及物資管理，以提高原材料和紙張利用率及減少消耗量。本集團在該等資源的使用上對環境績效所產生的影響較少。

環境及天然資源

首創環境的營運並不涉及對天然資源的大量消耗，但本集團明白日常業務營運會對環境產生不同的影響，因此本集團在生產過程中積極執行防治污染和保護生態的措施，以減少製造廢物和減低所產生廢物之毒性。本集團在興建廢物處理設施時，根據法例要求進行環境影響評估，並按照環境評估報告的要求進行施工和營運管理。

此外，本集團制定了風險管理程序以控制和管理環境風險。風險管理程序包括識別相關環境因素、評估風險、制定和實施環境管理方案、及處理事故應急預案。本集團更在重點污染源安裝自動在線監測系統進行實時監測，確保營運的環境影響得以監控。

本年度，本集團9個項目並無發現與排放物或環境相關的內部舉報或違法違規個案。

¹¹ 此數據披露不包括：瓮安填埋場、葫蘆島填埋場、南陽收運及處理項目和馬鞍山拆解廠。

員工關懷

健康安全職場

由於行業性質特殊，首創環境重視員工在工作期間的安全及健康，並根據《職業病防治法》、《工作場所職業衛生監督管理規定》的有關規定，結合首創的實際營運，制訂了《首創環境控股有限公司職業健康管理制度》（「職業健康管理制度」）。

本集團旗下各業務成立相應的職業病防治領導小組，負責職業健康管理工作和對員工進行職業健康教育，並負責實施職業健康監督檢查，貫徹執行首創環境安全管理委員會的各項職業健康指令，以及制訂職業健康制度和操作規程，確保員工的職業健康。防禦措施由各業務職業病防治小組和本集團職業衛生管理部門共同執行，包括：

- 在員工聘用合同、員工手冊、工作場崗位、使用材料或產品包裝等方面加強有關安全的說明。
- 每月檢修職業衛生防護設施。
- 每年度為員工安排健康體檢及全方位的醫療服務，並因應工作範疇定期進行有關員工體檢。
- 按《職業病危害事故調查處理辦法》，適切處理安全事故，並即向有關政府部門和本集團安全職能部門報告。
- 與「EHS」委員會進行定期例會和臨時會議討論各部門安全工作匯報，研究存在的安全問題，部署相關的安全工作。

本集團未來會持續對在職及新入職員工提升職業安全和衛生培訓，加強員工預防職業病和操作章程的認知，並正確使用各項防護設備。本集團各級部門亦保留職業健康培訓記錄，建立職業健康培訓檔案，實施分級管理，對培訓效果進行評估和改進。

本年度，本集團9個項目並無發現與健康與安全相關的違規個案。



員工關懷

僱傭管理制度

首創環境認為人才是企業健康穩步發展的基石。本集團制定了《首創環境控股有限公司員工招聘管理制度》，並通過員工手冊、僱傭合同條款等途徑，與員工溝通有關招聘、考勤、假期、薪酬計算、工作及休息時間、員工調動等僱傭安排。本集團致力提供平等僱傭機會，求職者或在職員工不會因性別、種族、年齡、宗教、殘疾或婚姻狀況等面對待遇差別甚或歧視。本集團未來將制定多元化政策，鼓勵來自不同背景的人士加入本集團，以不同的技能、經驗和多元化的思維，為本集團注入更大的發展潛力。

僱傭	職級	所有員工	員工人數 ¹²	
			男性	女性
	高級管理人員	20	15	5
	中級管理人員	39	26	13
	一般員工	352	294	58
	總數	411	335	76

為了預防僱用童工的情況，本集團把有關的國家法規資料、違規的法律責任、舉報等通過文件傳閱與員工溝通。本集團招聘時執行《中華人民共和國勞動法》及《禁止使用童工規定》等國家規定，由人力資源部審核招聘員工信息和管理員工名冊。本集團定期檢討薪酬政策，而薪酬政策與每位員工的表現掛鉤，並以各營運地區的現行薪金趨勢為基準。除了本集團制訂的管理制度外，個別項目會設定獨立的僱傭程序，務求根據實際情況和工作需要作出合理安排。

本年度，本集團9個項目並無發現與僱傭和勞工準則相關的歧視事件或違法個案。

培訓發展機會

首創環境為提高員工的專業知識、業務技能和管理能力，培養人才，建立培訓管理制度，讓員工持續增值。本集團為首創環境及旗下項目公司的培訓制定《教育培訓管理辦法》及《首創環境都勻焚燒、都勻填埋、都勻收運及安填埋項目公司培訓管理制度(暫行)》，及有另外定下安全生產培訓管理制度。

本集團的培訓分為外部培訓及內部培訓，並設有公司級別和部門級別，由人力資源部籌劃。公司級培訓主要為高級管理人員開展的管理培訓，而部門級培訓提供在職責、專業技術、操作、專業相關政策、法規等範圍的培訓。

職級	平均培訓時數 ¹³		所有員工
	男性員工	女性員工	
高級管理人員	165	8	150
中級管理人員	4	18	9
一般員工	17	58	22

¹² 此數據不包括：葫蘆島填埋場和淮安拆解廠。

¹³ 此數據不包括：南陽收運及處理項目、葫蘆島填埋場和淮安拆解廠。

員工關懷

本集團在2017年舉辦多個培訓計劃，如績效管理培訓並舉辦減壓培訓課程，以維持員工身心健康。

培訓類別	培訓對象職級	培訓活動類型	培訓目標	培訓形式
外部培訓	高級管理人員	業務培訓	溝通技巧	講座
	生產線員工	專業技能培訓	叉車駕駛、電工職業技能鞏固加強	操作實習
內部培訓	新入職員工	規章制度培訓	熟悉相關法律法規及公司相關規章制度	講座
		新進員工入職安全培訓	安全生產知識掌握	講座
	一般員工	企業文化及人事管理培訓、安全三級教育	企業文化	活動、講座
		專業知識、技術培訓	專業技能熟練掌握、填埋作業規範化、機器操作	講座、操作實習
	生產線員工	專業技術、現場操作培訓、應急預案演練	填埋作業規範化、機器操作	講座、活動
	中級管理人員	6S管理培訓	溝通技巧	講座



員工培訓



管理人員培訓

責任管理

產品責任

首創環境致力透過持續提升產品／服務的品質，妥善管理供應鏈，保障客戶權益(包括客戶資料和私隱)，開展安全生產管理工作。本集團已經為各固體廢物處理項目引入ISO 9001國際質量管理系統，在符合國家環保法律法規的同時，以更高的國際標準規範管理。

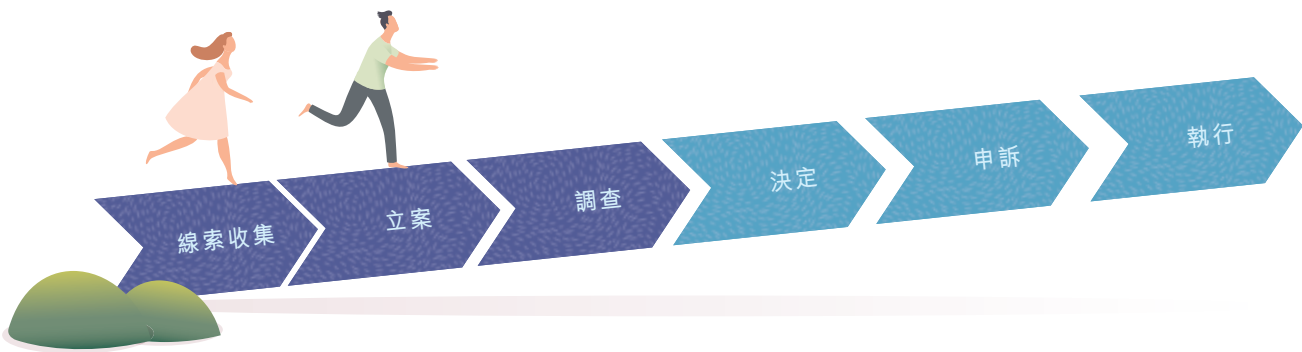
維護產品及服務品質是本集團能持續發展的重要因素之一，首創環境制定《首創環境控股有限公司項目運營管理制度》及《首創環境控股有限公司安全管理制度》，運營管理中心對項目營運過程進行服務、指導和管控。本集團執行國家法律、法規和技術標準，管理重點包括計劃及監管項目資產和服務流程的執行，以保障營運安全和維護服務品質；跟蹤和參與項目建設階段重要節點工作，實現項目建設轉營運的有效銜接。而技術支持部負責營運項目技術工作，參與指導工藝技術路線改造、技術創新和專利申報等工作。

首創環境所有員工對客戶訊息及本集團的設計發明均有保密責任，並需要遵守各營運地區的保密規定，不得將資料公開或向第三方廠商透露，同時須保障本集團的知識產權不受侵害。有關規定載列於各營運地區的質量手冊、員工手冊、紀律守則、員工保密協議或其他內部規章。本集團明白持份者關注營運對人權造成的直接或間接影響，將於未來探討此議題與本集團營運的關係，並制定相應的措施。

本年度，本集團9個項目並無發現與產品責任(包括健康與安全、廣告、標籤及私隱事宜)相關的違規個案。

反貪污

首創環境致力維持公平、合乎道德及高效的業務及工作環境，並設立溝通機制，調查懷疑貪污事件。若發現違法行為，本集團會秉持「不包庇、不護短」的原則處理。本集團制定了《2017年首創環境黨風廉政責任書》和《首創環境控股有限公司員工責任追究和處罰管理辦法》，定下廉潔守則，以此規範全體員工的從業行為；及建立內部責任追究機制，設立內部問責委員會，針對相關案例作出審議調查報告並提出處理或處罰建議。具體流程如下：

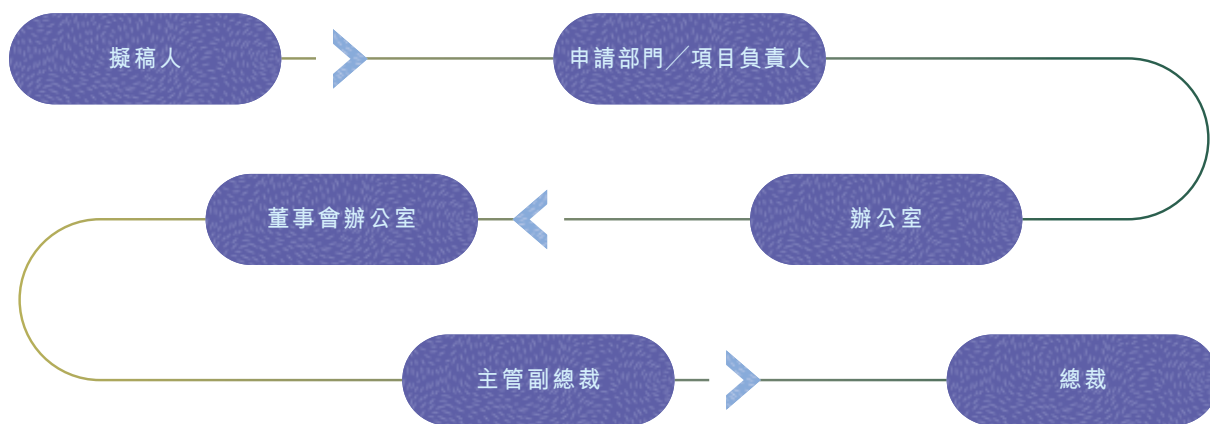


本年度，本集團9個項目並無發現任何與貪污(包括賄賂、勒索、欺詐和洗黑錢)相關的違法個案。

責任管理

資訊管理

為提升品牌資產價值，首創環境根據《中華人民共和國公司法》及本集團章程，制定了《首創環境控股有限公司品牌管理制度》。根據該政策，本集團對其品牌相關工作特設相應管理機制，保證相關公開品牌宣傳、廣告、新聞、採訪等品牌活動的真實性、準確性。相關活動需按照審批流程進行。



供應鏈管理

為嚴格規管本集團採購行為，首創環境依據國家法規和行業相關規定，並結合各營運地區實際情況，制定了《首創環境控股有限公司採購管理辦法》和《首創環境控股有限公司招標管理辦法(暫行)》。對於設備設施及大宗物資的採購管理工作，首創環境制定了《首創環境控股有限公司下屬公司設備設施及大宗物資採購管理制度》，以提高採購效率，增加透明度，並降低採購成本，使生產資源的配置更有效。

在選擇工程建設、生產經營、日常管理和仲介服務採購供應商時，本集團會採用招標方式，《首創環境控股有限公司招標管理辦法(暫行)》規範本集團招標程序，並就業務範圍對供應商作統一招標。

首創環境亦設立了招標採購工作委員會(以下簡稱「招採會」)，主要負責指導、監督、檢查公司招標採購活動，而總裁辦公室負責審批和修訂招標制度，以及成立和解散招採會。

供應商的實力、商譽、以往服務表現和實地考察是本集團在評審供應商時的主要考慮因素。供應商通過審核才可被加入供應商名單。每年本集團會對現有的供應商進行重新評估並更新名單資料。採購部在選擇供應商時會考慮環保、安全和健康因素，例如：有否回收或減少包裝物料、有否確保進入工廠或工地者配備個人防護裝備等。本集團會向表現欠佳的供應商發出書面警告、取消其投標資格，或將其從名冊中除名。若工程合同有特定要求，採購部會向供應商說明，並在採購合同中闡明。

本集團將會制定「可持續採購守則」，令環境友善、勞工權利和社會責任等因素成為各項目採購過程中必須包含的要素，使可持續發展的理念在供應鏈的各環節逐步體現。



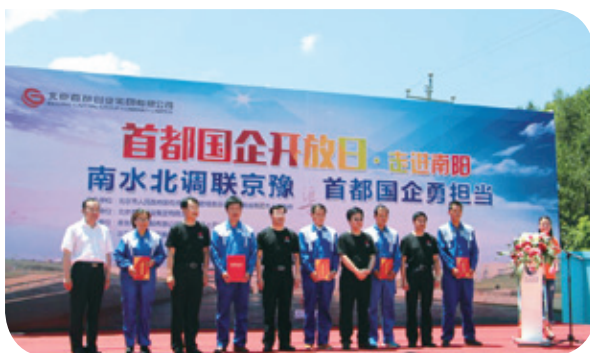
社會投資

市場日益重視企業社會責任，衍生「社會營運許可」的概念。企業不能只以短期的財務績效及股東回報為目標，更要放眼社會整體的長遠利益。本集團相信，平衡股東與每一個持份者的利益才能令業務長期穩定、健康地發展。

本集團未來將透過有系統的持份者溝通活動，逐步瞭解不同營運點所在社區的需要，以決定本集團應專注貢獻的社區範疇，從而制定更一致、具體的社區投資政策及計劃，強化各營運點與當地社區之聯繫。

支持鄉村扶貧工作

作為一家對社會有承擔的企業，主營集團垃圾焚燒發電業務的南昌首創環境能源有限公司響應由泉嶺鄉人民政府推行的扶貧計劃，捐助人民幣十萬元，支持建立貧困人口產業幫扶基金，用以幫助十家梁東村委會的貧困戶。同時，該項目公司贊助梁東村八萬元以作修路建設資金。



《環境、社會及管治報告指引》及GRI準則內容索引

GRI準則

香港聯交所
《環境、社會及
管治報告指引》

相關章節／
備註

A1排放物

GRI準則	香港聯交所 《環境、社會及 管治報告指引》	內容	相關章節／ 備註
	一般披露	有關廢氣及溫室氣體排放、向水及土地的排污、有害及無害廢棄物的產生等的： (a) 政策；及 (b) 遵守對發行人有重大影響的相關法律及規例的資料。	13-18
GRI 103-1	A1.1	排放物種類及相關排放數據。	13-18
GRI 103-2	A1.2	溫室氣體總排放量及(如適用)密度。	18
GRI 305-1			
GRI 305-2			
GRI 305-3			
GRI 305-4			
	A1.3	所產生有害廢棄物總量及(如適用)密度。	14-15
	A1.4	所產生無害廢棄物總量及(如適用)密度。	14-15
	A1.5	描述減低排放量的措施及所得成果。	13-18
	A1.6	描述處理有害及無害廢棄物的方法、減低產生量的措施及所得成果。	14-15

A2資源使用

GRI準則	香港聯交所 《環境、社會及 管治報告指引》	內容	相關章節／ 備註
	一般披露	有效使用資源(包括能源、水及其他原材料)的政策。	19-20
GRI 103-1 GRI 103-2 GRI 302-3	A2.1	按類型劃分的直接及／或間接能源總耗量及密度。	19
	A2.2	總耗水量及密度。	20
	A2.3	描述能源使用效益計劃及所得成果。	19-20
	A2.4	描述求取適用水源可有任何問題，以及提升用水效益計劃及所得成果。	20：求取 適用水源無問題
	A2.5	製成品所用包裝材料的總量及(如適用)每生產單位估量。	本集團業務 不涉及包裝材料



《環境、社會及管治報告指引》及GRI準則內容索引

GRI準則	香港聯交所 《環境、社會及 管治報告指引》	內容	相關章節／ 備註
A3環境及天然資源			
	一般披露	減低發行人對環境及天然資源造成重大影響的政策。	20
	A3.1	描述業務活動對環境及天然資源的重大影響及已採取管理有關影響的行動。	20
B1僱傭			
	一般披露	有關薪酬及解僱、招聘及晉升、工作時數、假期、平等機會、多元化、反歧視以及其他待遇及福利的： (a) 政策；及 (b) 遵守對發行人有重大影響的相關法律及規例的資料。	22
	B1.1(部分)	按性別及僱傭類型劃分的僱員總數。	22
GRI 103-1 GRI 103-2 GRI 406-1		歧視事件的總數，以及採取的改善行動。	22
B2健康與安全			
	一般披露	有關提供安全工作環境及保障僱員避免職業性危害的： (a) 政策；及 (b) 遵守對發行人有重大影響的相關法律及規例的資料。	21
	B2.3	描述所採納的職業健康與安全措施，以及相關執行及監察方法。	21
B3發展及培訓			
	一般披露	有關提升僱員履行工作職責的知識及技能的政策。描述培訓活動。	22-23
GRI 103-1 GRI 103-2 GRI 404-1	B3.2	按性別及僱員類別劃分，每名僱員完成受訓的平均時數。	22
B4勞工準則			
	一般披露	有關防止童工或強制勞工的： (a) 政策；及 (b) 遵守對發行人有重大影響的相關法律及規例的資料。	22
	B4.1	描述檢討招聘慣例的措施以避免童工及強制勞工。	22

《環境、社會及管治報告指引》及GRI準則內容索引

GRI準則	香港聯交所 《環境、社會及 管治報告指引》	內容	相關章節／ 備註
B5 供應鏈管理			
一般披露		管理供應鏈的環境及社會風險政策。	24-25
B5.2 (部分)		描述有關聘用供應商的慣例，以及有關慣例的執行及監察方法。	24-25
B6 產品責任			
一般披露		有關所提供產品和服務的健康與安全、廣告、標籤及私隱事宜以及補救方法的： (a) 政策；及 (b) 遵守對發行人有重大影響的相關法律及規例的資料。	24-25
B6.1		已售或已運送產品總數中因安全與健康理由而須回收的百分比。	本集團業務 不涉及產品回收
B6.3		描述與維護及保障知識產權有關的慣例。	24
B6.4		描述質量檢定過程及產品回收程序。	24；本集團業務 不涉及產品回收
B6.5		描述消費者資料保障及私隱政策，以及相關執行及監察方法。	24
B7 反貪污			
一般披露		有關防止賄賂、勒索、欺詐及洗黑錢的： (a) 政策；及 (b) 遵守對發行人有重大影響的相關法律及規例的資料。	24
B7.1		於匯報期內對發行人或其僱員提出並已審結的貪污訴訟案件的數目及訴訟結果。	24
B7.2		描述防範措施及舉報程序，以及相關執行及監察方法。	24
B8 社區投資			
一般披露		有關以社區參與來瞭解營運所在社區需要和確保其業務活動會考慮社區利益的政策。	26





Capital Environment Holdings Limited
首創環境控股有限公司