

香港交易及結算所有限公司及香港聯合交易所有限公司對本公告的內容概不負責，對其準確性或完整性亦不發表任何聲明，並明確表示，概不對因本公告全部或任何部份內容而產生或因倚賴該等內容而引致的任何損失承擔任何責任。



**China Dongxiang (Group) Co., Ltd.**

**中國動向（集團）有限公司**

(於開曼群島註冊成立的有限公司)

(股份代號：3818)

**截至二零一八年六月三十日止六個月  
中期業績公告**

中國動向（集團）有限公司（「本公司」）董事會（「董事會」）欣然宣佈本公司及其附屬公司（「本集團」）截至二零一八年六月三十日止六個月未經審核之業績。以下為業績摘要：

業績摘要	二零一八年	二零一七年	變動
	上半年	上半年	
	(人民幣百萬元)	(人民幣百萬元)	
收入	772	675	+14.4%
毛利(計入存貨減值虧損撥回前)	451	413	+9.2%
毛利率(計入存貨減值虧損撥回前)	58.4%	61.2%	-2.8百分點
經營盈利	552	627	-12.0%
剔除投資分部收益後的經營溢利	74	82	-9.8%
本公司權益持有人應佔淨利潤	481	536	-10.3%
	(人民幣分)	(人民幣分)	
每股基本盈利	8.40	9.72	-13.6%
每股中期及中期特別股息	4.90	5.80	-15.5%
加派特別股息	—	17.32	不適用

本公告列載本公司截至二零一八年六月三十日止六個月中期報告全文，並符合香港聯合交易所有限公司證券上市規則中有關中期業績初步公告附載的資料的相關規定。

本公司二零一八年中期報告的印刷版本將於二零一八年八月二十四日或前後寄發予本公司的相關股東，其時並可於香港聯合交易所有限公司的網頁[www.hkexnews.hk](http://www.hkexnews.hk)及本公司的網頁[www.dxsport.com](http://www.dxsport.com)瀏覽。

DONGXIANG

China Dongxiang (Group) Co., Ltd. 中國動向（集團）有限公司

【於開曼群島註冊成立的有限公司】

股份代號：3818

中期報告  
2018

中國動向（集團）有限公司



# DOONG KANG

## 目錄

---

公司資料	2
投資者資訊	4
業績摘要	5
主席報告書	6
管理層討論及分析	8
其他資料	27
中期簡明綜合財務資料	31
簡明綜合中期財務資料附註	38

## 公司資料

<b>執行董事</b>	陳義紅先生(主席) 張志勇先生(首席執行官) 陳晨女士
<b>獨立非執行董事</b>	陳國鋼博士 陳志宏先生 高煜先生
<b>核數師</b>	羅兵咸永道會計師事務所 執業會計師
<b>法律顧問</b>	諾頓羅氏富布萊特香港 Conyers Dill & Pearman (Cayman) Limited 北京天達共和律師事務所
<b>授權代表</b>	高煜先生 衛佩雯女士
<b>公司秘書</b>	衛佩雯女士
<b>主要股份過戶登記處</b>	SMP Partners (Cayman) Limited Royal Bank House – 3rd Floor, 24 Shedden Road, P.O. Box 1586, Grand Cayman, KY1-1110, Cayman Islands
<b>香港股份過戶登記分處</b>	香港中央證券登記有限公司 香港 灣仔皇后大道東183號 合和中心17樓1712-1716室
<b>註冊辦事處</b>	Cricket Square, Hutchins Drive, P.O. Box 2681, Grand Cayman KY1-1111, Cayman Islands
<b>香港主要營業地點</b>	香港 金鐘道89號 力寶中心2座13樓9室
<b>中國總辦事處</b>	中國 北京經濟技術開發區景園北街2號21號樓 郵編：100176
<b>主要往來銀行</b>	摩根士丹利亞洲國際有限公司 中國工商銀行 中信銀行
<b>網站</b>	<a href="http://www.dxsport.com">www.dxsport.com</a>



**Authentic Sportswear Brand  
Since 1967**

## 其他重要資訊

### 1. 股份信息

上市：香港聯合交易所主板  
二零零七年十月十日

股份代號：03818

於二零一八年六月三十日已發行  
普通股數目：5,886,121,025股

### 2. 重要日期

二零一八年中期業績公佈：  
二零一八年八月十五日

暫停辦理股份過戶登記日期：  
二零一八年八月三十日至二零一八年九月三日  
(包括首尾兩日)

### 3. 二零一八年中期股息及中期特別股息

中期股息：每股人民幣2.45分  
中期特別股息：每股人民幣2.45分  
派付日期：二零一八年九月十日或前後

### 4. 投資者關係部

中國北京經濟技術開發區  
景園北街2號21號樓  
郵編：100176  
電話：(8610) 6783 6585  
傳真：(8610) 6785 6606  
電郵：ir@dxsport.com.cn

### 5. 網站

[www.dxsport.com](http://www.dxsport.com)



## 業績亮點

## 集團收入同比上升14.4%

中國分部：重拾增長

日本分部：減虧企穩

投資分部：穩中有進

## 業績摘要

截至六月三十日止六個月

	二零一八年 (人民幣百萬元)	二零一七年 (人民幣百萬元)	變動
收入	<b>772</b>	675	+14.4%
毛利(計入存貨減值虧損撥回前)	<b>451</b>	413	+9.2%
毛利率(計入存貨減值虧損撥回前)	<b>58.4%</b>	61.2%	-2.8百分點
經營盈利	<b>552</b>	627	-12.0%
剔除投資分部收益後的經營溢利	<b>74</b>	82	-9.8%
本公司權益持有人應佔淨利潤	<b>481</b>	536	-10.3%
	(人民幣分)	(人民幣分)	
每股基本盈利	<b>8.40</b>	9.72	-13.6%
每股中期及中期特別股息	<b>4.90</b>	5.80	-15.5%
加派特別股息	—	17.32	不適用

董事會建議派發本集團截至二零一八年六月三十日止六個月權益持有人應佔淨利潤的30%及30%作為中期及中期特別股息，合計派息比率為60%。

各位股東，

本人謹代表董事會，向各位欣然呈報二零一八年上半年之業績情況：

二零一八年上半年，全球經濟延續復甦態勢，美國增長明顯。中國國內經濟總體平穩，穩中向好，居民消費繼續成為經濟增長的支柱之一，但貿易戰等不確定因素可能會給中國經濟乃至世界經濟增長帶來更多挑戰。中國體育產業獲國家政策支持，國民健康意識不斷增強，參與人數快速增長。但商機無限的同時，消費者對產品的專業性、潮流文化的融合及細分市場等方面的要求也越來越高，我們面臨著廣闊機遇下的嚴峻挑戰。

報告期內，本集團收入同比上升14.4%，至人民幣772百萬元，集團權益持有人應佔盈利同比下降10.3%，至人民幣481百萬元。每股基本盈利同比下降13.6%，至人民幣8.40分。然而，公司依舊保持著穩健的現金狀況，為了感謝廣大股東對公司一如既往的支持，董事會建議派發本集團截至二零一八年六月三十日止六個月權益持有人應佔淨利潤的30%及30%作為中期及中期特別股息，合計派息比率為60%。

二零一八年上半年，中國動向面臨著國內外形勢的急劇變化，為了把握新形勢帶來的潛在機遇，我們延續改革路線，並及時根據實際情況作出調整，有針對性地推行了一系列重要舉措，取得了顯著的效果：

### 中國分部：釐清品牌，聚焦終端，重拾增長

「品牌+產品」工作方面，二零一八年上半年，公司做了縝密的市場調研，通過對4,000多個樣本的研究，進一步釐清了Kappa的品牌DNA和品牌資產。並針對品牌DNA與目標消費群體建立更為有效的產品品類，構建品牌壁壘。二零一八年，集團銳意回歸品牌DNA，主推經典的BANDA串標系列，並計劃於下半年圍繞串標系列進行更多創新。同時，Kappa品牌與知名設計師倉石一樹及其它知名品牌進行跨界合作，結合明星上身推廣，引領潮流動向。BF及WMNS系列表現亦十分亮眼，產品提倡的「新女子主義」進一步加強品牌在女性消費群體中的影響力，女性產品銷量提升顯著。此外，品牌繼續採取360度線上線下聯動的營銷方式，通過於產品設計中融入潮流元素及把握輿論熱點推廣品牌理念，Kappa品牌「叛逆，激情，張揚」的內核廣受熱愛流行文化的年輕消費群體歡迎。

「品牌+零售」方面，集團進一步深化改革，聚焦終端，在關閉及整改低效店鋪之餘，致力優化現有店鋪結構。其中，購物中心店鋪佔比提升約5個百分點。截至二零一八年六月底，集團Kappa品牌的店鋪總數為1,439間(含童裝)，較去年年底淨減少48間，主要為低效店鋪。但在期貨訂單同比下降20%至25%的情況下，公司依然達成了同店銷售及零售流水增長的階段性目標，店效和流水錄得中低單位數的上升。通過一系列卓有成效的改革措施，我們相信，Kappa品牌最困難的時期已經過去。集團更開發了河北、江蘇、山東、湖南、貴州等地區的新客戶，為集團下半年新開更多高效店做好準備。

電子商務一直是集團業務架構的重要組成部分，一直以來不斷求變，致力於在競爭日趨白熱化的電商市場中謀求進一步增長。二零一八年上半年，集團積極與各知名電商平台如天貓、京東、唯品會等合作，把握節日熱點進行推廣活動，同時加大新品於線上平台的推廣力度，促進線上與線下聯動。

二零一八年上半年，童裝業務在穩定發展的同時，通過贊助「中國足球小將」系列賽事，逐漸構建和增強品牌資產的基礎。期內，「中國足球小將」活動持續升溫，足球青訓、「Kappa Kids盃全國巡迴賽」等活動火熱進行，進一步加強了品牌於童裝市場的地位。截至二零一八年六月三十日止六個月，童裝業務收入為人民幣50百萬元，佔中國區收入7.7%。

### 日本分部：減虧企穩，再上征程

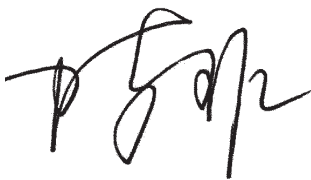
日本業務的改革仍在持續進行中。報告期內，日本分部收入明顯增長，財務虧損相較去年同期顯著收窄，財務狀況不斷改善。集團在保障日本本地業務穩定的同時，也在積極推進PHENIX品牌在中國的業務拓展，以及以歐洲市場為主的海外銷售。與此同時，自國家體育總局等四部門聯合發佈《冰雪運動發展規劃(2016-2025年)》以來，加之年初平昌冬奧會熱度的推動，國內冰雪產業保持較快發展，中國動向也一直注重於冰雪運動市場的投入。其中，PHENIX品牌因其優異的滑雪服質量及高超的製作工藝，得到了冰雪項目的王者——挪威滑雪隊的青睞。在二零一八年平昌冬奧會中，身著PHENIX滑雪服的挪威隊成績優異，奪得金牌榜及獎牌榜首位。PHENIX中國自2018年開始，便在全渠道拓展、會員服務、品牌營銷等方面加速拓展，為接下來四年的北京冬奧會週期，積極籌備。

### 投資分部：步步為營，穩中有進

集團的金融投資業務運行多年，在估值增長的同時也為股東帶來豐厚的回報。報告期內，集團繼續秉承著「以盈利為核心，攜手優秀夥伴，聚焦優勢項目」的投資策略，在保持與已有優秀基金合作方的緊密聯繫同時，謹慎選擇新的基金合作夥伴，選擇優勢的稀缺項目資源進行集中投資，最大化投資的效率與效益。

二零一八年上半年，雖然面對著市場系統性風險帶來的波動以及國際財務報告準則第9號啟用等複雜情況，投資業務仍取得了不錯的成績。截至二零一八年六月三十日，集團投資淨資產為人民幣9,137百萬元，比二零一七年末上升5.7%，相比同期集團市值高出27.5%。報告期內，實現淨投資收益人民幣423百萬元。集團持有的阿里巴巴股價在報告期內進一步上升，專項投資的螞蟻金服也宣佈完成新一輪融資，估值明顯增長。其他各個項目也在安全性有合理保障的情況下也有不同程度的增值。在當前市場情況複雜多變的情況下，投資團隊將以更加審慎務實的態度選擇合作夥伴和投資項目，把握退出機會，以保證投資安全有效。

最後，本人衷心感謝各位董事及員工對集團的辛勤付出，並藉此機會感謝所有合作夥伴及廣大股東對集團一直以來的支持。展望未來，我們信心滿懷，期待集團再創新里程！



主席  
陳義紅

二零一八年八月十五日



## 管理層討論及分析

### 宏觀經濟回顧

二零一八年上半年，全球經濟延續去年的增長勢頭，美國增長明顯。亞洲地區領跑的新興市場和發展中經濟體保持強勁動力。日本市場內需減弱，出口增速放緩，但經濟發展維持溫和復甦的趨勢。全球投資和貿易有望繼續回升的同時，部分國家仍然面臨具挑戰性的中期前景。貿易保護主義抬頭、地緣政治緊張等亦對全球經濟發展前景造成威脅。

中國經濟總體平穩、穩中向好，居民消費繼續成為經濟增長的支柱之一，但貿易戰等不確定因素可能會給中國經濟乃至世界經濟增長帶來更多挑戰。不過，多年以來的經濟改革使國內供求關係更趨平穩，企業效益不斷改善，亦擁有更強的韌性以應對各種內外衝擊。鑒於中國將在鞏固內需的基礎上擴大進口規模，促進消費升級，預計中國經濟將繼續穩步前進。

### 行業回顧

據國家統計局公佈，二零一八年一到六月份，社會消費品零售總額為人民幣18萬億元，同比增長9.4%，消費品市場維持較快增長。中國產業發展研究網指出，服裝行業於二零一八年延續復甦趨勢，佔比不斷上升。體育行業受政策支持、國民體育消費需求提高等利好的推動，發展趨勢總體向好。

縱觀中國體育消費市場，人均體育消費與發達國家相距甚遠，潛力巨大。自國務院頒布《關於加快體育產業、促進體育消費的若干意見》以來，體育產業總規模從2014年的人民幣1.36萬億增長至2016年的人民幣1.9萬億，以年均18.2%的幅度快速增長。根據國家統計局公佈的經濟運行數據，二零一七年體育娛樂用品消費同比增長15.6%，為增速最快的消費升級類商品。作為經濟發展的新動力，體育產業對國民經濟的影響進一步加強。與此同時，政府亦陸續頒布了引導馬拉松、冰雪運動、自行車運動等具體項目發展的政策，極大激發了民眾參與體育運動的積極性。

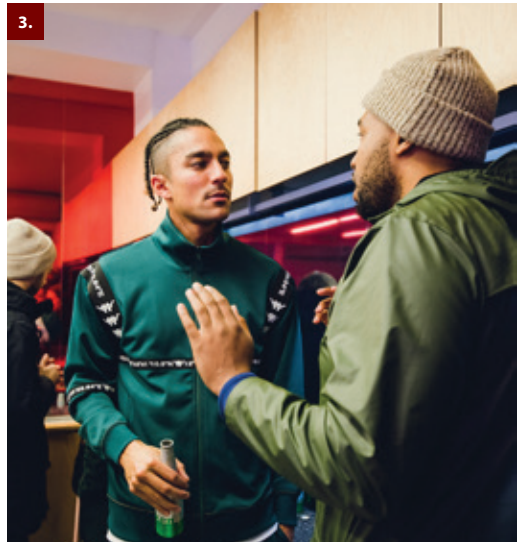
體育消費需求逐漸從傳統的體育製造用品初次消費轉向娛樂性及觀賞性體育項目消費，消費者對於新型體育運動如馬拉松、瑜伽、滑雪、馬術等項目的消費需求亦有所增強。與此同時，體育產業結構持續優化，與健康、旅遊、傳媒、信息科技等產業相互促進、有機融合，帶動新興體育服務業迅速崛起，產業發展質量及效益不斷提升。加上國家密集出台產業扶持政策，中國體育市場有望在經濟高質量發展的背景下，以強勁的內需作支撐，實現新一輪產業升級。



1.



2.



3.



4.



5.



6.



7.



8.



1, 5, 7. 知名藝人演繹Kappa BANDA系列服飾

4. Kappa WMNS女子系列

2. 贊助熱門網絡綜藝節目《這！就是街舞》與《熱血街舞團》

6. Kappa 2018俄羅斯世界盃觀賽之旅

3. 18SS A.FOUR LABS meets POSH ISOLATION for KAPPA Launch Party於巴黎Club 75舉辦

8. 知名藝人VAVA參加Kappa店鋪活動

## 管理層討論及分析

### 業務回顧

二零一八年上半年，在期貨訂單同比下降的情況下，通過開發新客戶以及持續關閉並整改低效店舖，集團Kappa品牌線下渠道依然達成了同店銷售及零售流水增長的目標。品牌推廣方面，持續推行線上線下全覆蓋的整合營銷推廣策略，圍繞BANDA元素與知名設計師及IP進行跨界合作，提升品牌形象。另外，投資業務穩步發展，繼續為股東帶來長期、穩定的收益。

### 品牌建設及推廣

#### 中國區推廣 — Kappa品牌

二零一八年上半年，Kappa通過線上線下聯動的數字化新媒體整體營銷，進一步塑造品牌的獨特定位，引領潮流動向，通過與娛樂、音樂、藝術等不同領域的知名人士進行跨界合作，把握時尚熱點，強化品牌內涵及理念。

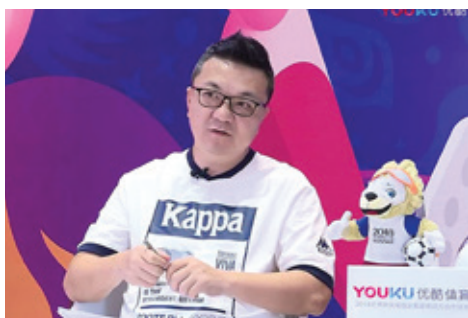
自二零一八年一月起，Kappa借巴黎時裝周之勢大力推廣以經典Omini設計風格為特徵的Banda系列，並通過明星、網紅穿搭演示及網絡直播等形式於各大主流新聞客戶端發起#串標無處不在#的話題，從大眾傳播層面提升品牌潮流度與認可度。與此同時，Kappa於本季繼續與知名設計師倉石一樹合作，推出聯名系列產品春季新品，獲得市場廣泛認可。

二零一八年上半年，女性產品表現亮眼。品牌通過與女性時尚消費平台 — 蘑菇街的合作以及微博知名時尚博主的推薦，深化「新女子主義」概念，進一步加強品牌在女性消費群體中的認知。

此外，Kappa亦致力於採用娛樂營銷的手法，全方位增加品牌及產品的曝光率。通過植入《熱血街舞團》、《這！就是街舞》等熱門網絡綜藝節目展示產品，並利用社會化傳播手段追蹤節目熱點，引導觀眾進店消費。同時，品牌亦與多位當紅明星進行合作，通過新媒體街拍平台展示產品，使品牌得到有效的大範圍傳播，製造時尚話題。

於品牌進軍中國十六週年之際，Kappa線上平台亦積極開展多種推廣及促銷活動。以週年慶為契機，通過「玩轉Omini」及砍價小程序發佈促銷資訊輔助銷售。另外，為把握四年一度的體育盛事「世界盃」所帶來的消費熱點，Kappa聯承京東、南航、CCTV等平台舉辦了一系列推廣與抽獎活動，吸引使用者參與小程序活動並成功引流至線下門店。

二零一八年上半年，童裝業務開展的品牌活動及終端店鋪雙線推廣的策略繼續取得良好成果。於二零一七年啟動、旨在將品牌融入少年足球文化的「中國足球小將」活動持續升溫。1月份，Kappa Kids攜手樂播足球打造中國足球青訓，並獲著名電視節目主持人董路及足球名將武磊現身支持。「Kappa Kids盃全國巡迴賽」亦於成都、廣州、西安、南京等地如火如荼的展開。加之社交媒體、直播平台及電視節目等渠道的宣傳，活動熱度高企，#中國足球小將#微博話題閱讀點擊量已突破20億次，極大提升了品牌的曝光率與知名度，擴大了於童裝市場的影響力。



**KAPPA KIDS 贊助「中國足球小將」系列賽事**



**phenix**





### 日本區推廣 — Kappa品牌

二零一八年上半年，Kappa品牌深入分析日本市場潮流趨勢，根據當地消費特點制定並實施了一系列行之有效的多渠道結合的品牌推廣活動，強化了消費者對品牌內涵的認同與追捧。

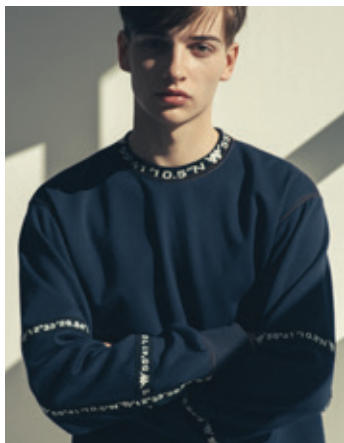
於Kappa足球方面，受日本進入俄羅斯世界盃決賽圈的帶動，店舖客流有所提升，足球運動服的休閒風格系列也越來越受歡迎。品牌除在店舖中持續推行視覺營銷模式外，亦於雜誌、網站等投放Kappa品牌相關資訊，實現線上線下全方位覆蓋。二零一八年六月，集團在簽約球隊JEF United的主場千葉舉辦了「Kappa Thanks Match」，成功吸引近一萬名觀眾到場觀賽，增強了品牌與消費者的互動，進一步普及品牌內核。

Kappa高爾夫方面，除了維持在知名雜誌、報紙及各大網站上的品牌曝光度之外，集團亦非常注重社交媒體的運營，與消費者保持緊密互動。鑒於20歲至40歲年齡段女性參與高爾夫運動的人數增多，集團贊助了知名高爾夫選手大山志保參加尤尼克斯女子賽並最終奪冠，Kappa產品因此於眾多新聞報道中得到大規模曝光，進一步提高了品牌於高爾夫領域的知名度。此外，為切合年輕人的潮流動向，Kappa Lifestyle於多本知名時尚雜誌進行搭配演示，引領串標復古風潮。

### 日本區推廣 — PHENIX品牌

自創立以來，PHENIX SKI一直以其「高品質、高機能」的特點，備受世界頂級運動員的認可。二零一八年上半年，集團持續以重點滑雪人群為目標進行各類推廣措施，進一步提升品牌價值，贏得了更多品牌愛好者。通過與知名滑雪網站「SNOW JAPAN」的進一步合作，再次渲染品牌於滑雪運動領域時尚性與專業性兼具的特性。此外，PHENIX贊助的挪威國家高山滑雪隊於今年的平昌冬季奧運會中再次榮登金牌榜及獎牌榜首位。借助選手在不同項目中的出色表現以及在全球媒體上的曝光，將PHENIX品牌的影響力輻射至全球更多國家和地區。於二零一八年五月底，PHENIX參加了在東京舉辦的SKI FORUM，以時尚的造型及高品質的產品吸引了大批與會者駐足。

PHENIX OUTDOOR方面，二零一八年上半年，可以滿足消費者露營需求的產品深受戶外年輕用戶的喜愛。集團除了在雜誌、網絡等平台進行宣傳投放之外，更贊助了日本熱門綜藝節目「世界不可思議發現」，全方位曝光品牌LOGO。為增強與消費者的互動，集團於品牌官網及時推出各季主題及產品功能介紹特輯，並推出以「PHENIX品牌•戶外有緣」為主題的系列人物訪談，加深用戶對品牌和產品的理解，製造輿論話題。



## 產品設計與研發

### 服裝系列

自2016年推出BANDA系列以來，在秉承品牌基因中創新精神的同時融入更多潮流元素，通過與知名設計師倉石一樹進行跨界合作，在潮流圈引起了廣泛關注。此外，Kappa還與IZZUE品牌及經典遊戲IP「PAC-MAN吃豆人」合作，發佈聯名系列產品，全方位引入不同潮流元素。展望2018年下半年，Kappa將圍繞串標系列做更多嘗試，以求凸顯品牌DNA，突出品牌內涵與理念。

#### *BANDA系列*

該系列起源於1970年代的義大利，在1984年美國田徑代表團身穿222Banda主題的運動服參加奧運會之後，BANDA系列服裝便開始在全球受到矚目。本季BANDA系列借鑒了當下流行的復古潮流風，選用復古版型、運用復古設計手法，結合亞洲人身材比例進行設計，滿足潮流造型搭配。在面料與細節方面不斷研發嘗試，提升穿著舒適度，並推出豐富的顏色選擇以滿足潮流人群彰顯個性的需求，打造最富有潮流氣質的穿搭必備款服飾。

#### *A.FOUR LABS meets POSH ISOLATION for KAPPA系列*

秉承#PEOPLE ON THE MOVE#理念，Kappa品牌對於創新、升級、變革的堅持從未停止，於2018年3月21日正式發售與倉石一樹的重磅聯名系列A.FOUR LABS meets POSH ISOLATION for KAPPA。在原有融合音樂藝術、潮流、運動生活方式的基礎上，將日式工裝美學融入復古運動，廣受潮人肯定與推崇。該系列大膽顛覆Kappa品牌經典OMINI LOGO，加以綁帶設計創新呈現POSH ISOLATION地理坐標以及A.FOUR LABS LOGO等設計元素，讓聯名系列再次實現突破，引領新一輪潮流風尚。

#### *BF系列*

2018年1月，Kappa推出全新BF男友風系列，摒棄服裝產品傳統的尺碼限制，順應當下女性穿衣的舒適感，打造率性自由、陽光帥氣的女子形像。設計靈感源自英國玫瑰，沿襲70年代嬉皮士流派，Oversize版型衛衣的雙領口設計重新定義街頭，夾克則採用九分袖設計，配以落肩廓形，展現女士叛逆青春感。在Oversize廓形上衣的統治下，女性中性果敢的一面展露無遺，完美呈現Kappa BF系列所要傳達的新女子主義 — #女生，很帥氣#！

## 管理層討論及分析

### *WMNS女子系列*

繼上一季主打夢幻粉色的設計理念後，深受潮流運動女士所喜愛的WMNS系列本季以熱帶叢林為靈感，在秉承優質的剪裁廓形與運動細節的基礎之上，呈現多樣熱帶風情，盡顯女子帥氣時尚。大開口的短袖連帽衫，後下擺圓弧螺紋設計及織帶的裝飾細節均打破沉悶的搭配，從細節處凸顯灑脫不羈的女性時尚。而花卉圖案及LOGO則於短袖上衣中溫柔又熱烈地碰撞，洋溢著盎然春意。WMNS女子系列完美打造野性與率性自然並存的女子力，成為品牌於女裝領域的又一傑作。

### *Kappa x PAC-MAN系列*

2018年6月，於兒童節來臨之際，Kappa再度聯手日本南夢宮遊戲「PAC-MAN吃豆人」，從童年的經典遊戲中提取設計元素，推出PAC-MAN春夏系列新作——成長的遊戲人生。「PAC-MAN」的規則YOU GONNA NEVER STOP與Kappa所倡導的精神People On The Move一拍即合，碰撞出「不止步追求」的潮人精神，為喜愛PAC-MAN文化以及復古運動風的潮流玩家帶來全新的體驗與驚喜。

### *Kappa x IZZUE聯名系列*

Kappa致力於以不斷創新定義運動潮流文化、以多元創作凸顯當下街頭風格，於2018年6月發佈Kappa x IZZUE聯名系列，詮釋「LIVE IT REAL」勇敢率真的年輕態度。該系列整體搭載全新版型設計，創新地將IZZUE品牌標識與Kappa OMINI LOGO相結合，打造出獨一無二的新串標，同時搭配極簡配色，滿足不同的穿著需求，展現獨具魅力的復古街頭風格。此外，緊握世界盃熱點，將綠茵條紋球衣元素注入產品，使足球運動與潮流生活集於一身，更打造出聯名款足球，致敬世界盃之年。

### **鞋系列**

2018年春夏，Kappa鞋品仍然秉持創新的產品風格和路線，與國際化資源接軌，推出更具品牌特色的產品。鞋款方面，除了沉澱經典鞋型外，更注重具有現代氣息的高端造型感、風格潮流感，並陸續推出全新的款式與設計。與此同時，對於Kappa品牌歷史資源的挖掘和融入也是本季的重點，無論是歐式造型、品牌色彩，還是經典的BANDA元素，都完美的融入到了2018春夏鞋款當中。另外，通過滾動新增等全新模式，增加了更多輕薄透氣的季節性款式與時尚感十足的涼鞋和一字拖鞋，進一步豐富了夏季產品線。

### **配件系列**

Kappa對於激情、叛逆、張揚的解讀和不斷創新升級的工藝技術在配件產品上也體現得淋漓盡致。2018年與倉石一樹合作的系列中，配件起到了重要的搭配作用，不管是BANDA系列圍巾，還是女性款迷你雙肩包，都被廣大潮流人士所追逐和喜愛。同時，我們對經典包型和帽型進行了升級，把基礎產品演繹為潮流單品，受到了年輕消費者的追捧。另外，魔力消臭線技術繼續與全棉襪完美結合，確保消費者在日常穿著時更加舒適。2018年，配件產品與服裝、鞋類產品在視覺上也更加統一，為消費者整體造型的搭配提供更多可能。

### 全渠道零售網絡

回顧期內，集團通過以品牌端為主導的生意模式，繼續優化零售網絡分佈，提升店舖效率。於二零一八年六月三十日，集團Kappa品牌的店舖總數為1,439間（包括Kappa兒童店舖335間），對比去年年末，淨減少48間（Kappa品牌店舖淨減少33間，Kappa兒童店舖淨減少15間）。其中，Kappa大裝及童裝，自營零售子公司所直接及間接運營的零售店舖數量分別為514間及70間。二零一八年上半年，分銷網絡依然覆蓋中國所有主要省會城市以及其他主要大型城市及市鎮。

二零一八年，電子商務在日趨飽和的市場中求新求變。為吸引更多客流，積極參與各知名電商平台於重大時點舉辦的推廣活動，同時加大新品在線上平台的推廣力度，促進了線上生意與線下生意的融合。

### 加強集團投資項目的貢獻

二零一八年上半年，本集團在深化主營業務改革的同時，繼續秉承著「以盈利為核心，攜手優秀夥伴，聚焦優勢項目」的投資策略，積極有序地推動著金融投資業務的安全有效發展。本集團在保持著與雲鋒基金、中信產業基金和紅杉基金等優秀的長期合作夥伴的緊密聯繫的同時，也謹慎選擇新的基金合作夥伴，拓展投資項目資源和投資渠道，並挑選優勢的稀缺項目資源進行進一步專項投資，最大化投資的效率和效益。

儘管面對著市場系統性風險帶來的波動以及國際財務報告準則第9號啟用等複雜情況，但憑藉豐富的投資及風險控制經驗，以資金安全與合理收益為前提，投資業務仍取得了不錯的成績。報告期內，集團持有的阿里巴巴股權價值進一步上升，專項投資的螞蟻金服也宣佈完成新一輪融資，估值明顯增長。其他各項目在安全性有合理保障的情況下也有不同程度的增值。展望未來，集團將加強與投資夥伴的緊密合作，繼續以更為審慎務實的態度評估各個投資項目，並把握機會適時釋放項目的價值，在保證安全有效的同時，為股東帶來長期、穩定的收益。

### 展望

二零一八年，全球經濟雖然持續復甦態勢，但受中美貿易摩擦等宏觀因素影響，體育行業仍存在不少風險與不確定因素。體育裝備作為體育市場中最大的部分，受政策支持、國民體育消費需求提高等利好的推動，發展趨勢總體向好。面對機遇和挑戰，中國動向憑藉獨特的品牌精神，多元化的發展戰略，以及成熟、穩健的投資業務，始終保持著對股東較高的回報率。

在經歷了半年多的調整與改革後，下半年，集團將分三步做好品牌運營。首先，抓住對的渠道；第二，大力改革產品，融入品牌DNA；第三，建立長期品牌資產。我們相信，通過這三個動力，品牌將會得到更加長遠的發展。另外，作為一家上市公司，中國動向將繼續運用全球視野看待資產與資本之間的關係，尋求合適的時機和槓桿，把資本和體育更好的結合在一起。

# 管理層討論及分析

## 財務回顧

本集團二零一八年上半年銷售額為人民幣772百萬元，較二零一七年上半年的人民幣675百萬元提升14.4%。二零一八年上半年，權益持有人應佔盈利達人民幣481百萬元，較二零一七年上半年的人民幣536百萬元下降10.3%。

## 銷售額分析(本集團自2018年起採取全額法確認收入，上年同期數據已修改為同口徑)

### 按地區分部、業務分部及產品類別劃分之銷售額

	截至六月三十日止六個月						變動
	二零一八年			二零一七年			
	人民幣 百萬元	佔產品/ 品牌組合 百分比	佔本集團 銷售額 百分比	人民幣 百萬元	佔產品/ 品牌組合 百分比	佔本集團 銷售額 百分比	
<b>中國分部</b>							
<b>Kappa品牌</b>							
服裝	426	74.9%	55.2%	362	70.4%	53.6%	17.7%
鞋類	132	23.2%	17.1%	141	27.5%	20.9%	-6.4%
配件	11	1.9%	1.4%	11	2.1%	1.6%	0.0%
<b>Kappa品牌總計</b>	<b>569</b>	<b>100.0%</b>	<b>73.7%</b>	514	100.0%	76.1%	10.7%
童裝業務	50		6.5%	43		6.4%	16.3%
國際業務及其他	30		3.9%	10		1.5%	200.0%
<b>中國分部總計</b>	<b>649</b>		<b>84.1%</b>	567		84.0%	14.5%
<b>日本分部</b>							
Phenix品牌	62	50.4%	8.0%	40	37.0%	5.9%	55.0%
Kappa品牌	61	49.6%	7.9%	68	63.0%	10.1%	-10.3%
<b>日本分部總計</b>	<b>123</b>	<b>100.0%</b>	<b>15.9%</b>	108	100.0%	16.0%	13.9%
<b>本集團總計</b>	<b>772</b>		<b>100.0%</b>	675		100.0%	14.4%

**中國分部**

本集團的主要業務Kappa品牌業務二零一八年上半年銷售總額為人民幣569百萬元，較二零一七年上半年銷售額人民幣514百萬元提升人民幣55百萬元。童裝業務單元，二零一八年上半年實現銷售額人民幣50百萬元，較二零一七年上半年銷售額提升人民幣7百萬元。

在報告期內，本集團繼續深化「品牌+產品」和「品牌+零售」業務模式，一方面進一步提升品牌價值，將品牌倡導的文化融入到精益求精不斷升級的產品當中，構築堅實的品牌影響力；另一方面，不斷優化和完善新的運營管控模型，擴展電商業務，更好地適應和滿足消費者的購買需求。同時，本集團也繼續對終端零售店鋪進行了調整和優化，使得Kappa品牌終端店鋪總數達到1,104間，另外，二零一八年上半年童裝店鋪共335間。

**中國分部Kappa品牌按渠道劃分之銷售額**

	截至六月三十日止六個月				
	二零一八年		二零一七年		變動
	銷售額 人民幣百萬元	佔Kappa品牌 銷售百分比	銷售額 人民幣百萬元	佔Kappa品牌 銷售百分比	
批發	211	37.1%	230	44.7%	-8.3%
零售	358	62.9%	284	55.3%	26.1%
Kappa品牌總計	569	100.0%	514	100.0%	10.7%

附註：以上數據不含Kappa童裝業務。

二零一八年上半年中國分部Kappa品牌批發渠道業務的銷售額為人民幣211百萬元，與二零一七年上半年之批發業務銷售額人民幣230百萬元相比，下降人民幣19百萬元，批發業務佔中國區Kappa業務銷售額百分比為37.1%（二零一七年上半年：44.7%）。

截至二零一八年六月三十日，中國分部Kappa品牌通過零售子公司經營的自營及分銷零售店鋪數量已經達到514間。二零一八年上半年零售渠道業務銷售額達到人民幣358百萬元，較二零一七年上半年之零售渠道業務銷售額人民幣284百萬元相比，增加了人民幣74百萬元，自營零售業務佔中國區Kappa業務銷售額百分比達到了62.9%（二零一七年上半年：55.3%）。

## 管理層討論及分析

### 日本分部

二零一八年上半年日本分部的銷售額為折合人民幣123百萬元，與二零一七年上半年之銷售額人民幣108百萬元相比，增加了人民幣15百萬元。日本分部銷售額提升主要因為產品優化，退貨減少所致。

### 銷售貨品成本及毛利

二零一八年上半年，本集團的銷售貨品成本為人民幣321百萬元(二零一七年上半年：人民幣262百萬元)，增加人民幣59百萬元。

本集團的毛利(計入存貨減值虧損撥回前)為人民幣451百萬元(二零一七年上半年：人民幣413百萬元)，增加人民幣38百萬元。本集團二零一八年上半年的整體毛利率(計入存貨減值虧損撥回前)為58.4%，較二零一七年上半年的整體毛利率61.2%降低2.8個百分點。為了提升物流工作效率，改善庫存結構，集團在上半年對中國區2015年及之前的部分殘次品庫存進行了集中清理，涉及吊牌價約1.4億元人民幣，一次性影響集團毛利率下降約2.3個百分點，影響中國區毛利率下降約2.7個百分點。

按地區、業務分部及產品分析的毛利率資料詳列如下：

	截至六月三十日止六個月		
	二零一八年	二零一七年	變動
	毛利率	毛利率	%百分點
<b>中國分部</b>	<b>61.5%</b>	65.9%	-4.4
<b>其中，Kappa品牌：</b>			
服裝	<b>69.4%</b>	70.9%	-1.5
鞋類	<b>54.1%</b>	60.2%	-6.1
配件	<b>72.7%</b>	64.8%	7.9
<b>Kappa品牌總計</b>	<b>65.9%</b>	67.9%	-2.0
<b>童裝業務</b>	<b>53.8%</b>	58.2%	-4.4
<b>日本分部</b>	<b>42.3%</b>	37.0%	5.3
<b>本集團整體</b>	<b>58.4%</b>	61.2%	-2.8

\* 計入存貨減值虧損撥回前

二零一八年及二零一七年上半年，中國分部Kappa品牌業務的毛利率分別為61.5%及65.9%，兩期相比較，毛利率下降4.4個百分點，其中一次性殘次庫存清理影響毛利率下降約2.7個百分點。

二零一八年及二零一七年上半年，日本分部的毛利率為分別為42.3%及37.0%，兩期相比較，毛利率上升5.3個百分點。毛利率上升的主要原因為產品優化所致。



### 金融資產及其他投資收益淨額

二零一八年上半年，金融資產及其他投資收益淨額為人民幣503百萬元(二零一七年上半年：人民幣557百萬元)。

其中投資分部貢獻投資收益人民幣490百萬元，取得財政補貼及其他人民幣13百萬元。

### 投資分部

二零一八年上半年集團投資分部實現收益人民幣490百萬元(二零一七年上半年：人民幣552百萬元)，其中來自金融資產公允價值變動收益人民幣412百萬元，其他收益人民幣78百萬元。

自二零一八年一月一日起，集團採用「國際財務報告準則第9號 — 金融工具」對持有的金融資產進行計量，具體說明詳見後附「簡明綜合中期財務資料附註」3。

### 分銷成本及行政開支

分銷成本及行政開支主要包括僱員薪酬及福利開支、廣告及銷售開支、物流費用以及產品設計與開發開支。二零一八年上半年，分銷成本及行政開支總額為人民幣420百萬元(二零一七年上半年：人民幣343百萬元)，佔本集團銷售總額54.4%，與二零一七年上半年相比增加3.6個百分點。本集團繼續進一步優化各種資源配置，改善費用支出結構，在合理控制費用支出的前提下努力提高投入產出效率。

在二零一七年下半年本集團引入多位管理人才之後，二零一八年上半年優化調整內部組織架構，進一步提高全員工作積極性。二零一八年上半年人力支出為人民幣79百萬元(二零一七年上半年：人民幣66百萬元)，比去年同期增加了人民幣13百萬元；

二零一八年上半年，集團廣告及銷售開支為人民幣240百萬元，較上年同期的人民幣174百萬元增加了66百萬元，主要為本期間內銷售渠道進一步優化，以及提升費用入賬與受益期匹配度所致。

二零一八年上半年，物流費用支出為人民幣28百萬元，較二零一七年上半年的人民幣30百萬元下降了人民幣2百萬元；主要由於本期內進一步優化物流配送流程所致；

二零一八年上半年集團在產品研發方面繼續審慎但有效地進行投入，設計及產品開發開支支出為人民幣19百萬元(二零一七年上半年：人民幣18百萬元)。

### 經營盈利

二零一八年上半年，本集團的經營盈利為人民幣552百萬元(二零一七年上半年：人民幣627百萬元)。二零一八年上半年的經營利潤率為71.5%(二零一七年上半年：92.9%)。

### 財務收益淨額

二零一八年上半年，集團財務收益淨額為人民幣5百萬元(二零一七年上半年財務成本：人民幣30百萬元)。其中銀行存款利息收益人民幣8百萬元(二零一七年上半年：人民幣7百萬元)，貸款利息支出人民幣10百萬元(二零一七年上半年：人民幣5百萬元)；同時報告期內產生匯兌收益淨額人民幣9百萬元(二零一七年上半年匯兌損失：人民幣30百萬元)。

## 管理層討論及分析

### 稅項

二零一八年上半年，本集團的所得稅開支為人民幣77百萬元(二零一七年上半年：人民幣64百萬元)，實際稅率為13.8%(二零一七年上半年：10.7%)。

### 本公司權益持有人應佔盈利及純利率

二零一八年上半年，本公司權益持有人應佔盈利為人民幣481百萬元(二零一七年上半年：人民幣536百萬元)。純利率為62.3%(二零一七年上半年：79.4%)。

### 每股盈利

二零一八年上半年，每股基本及攤薄盈利均為人民幣8.40分，較二零一七年上半年的每股基本及攤薄盈利人民幣9.72分下降13.6%。

每股基本盈利按本公司權益持有人應佔期間盈利除以期內已發行普通股的加權平均數減受限制股份獎勵計劃所持股份計算。本公司已於二零一八年四月二十七日完成向七位關連管理層及五位其他管理層增發新股份，共增發新股211,310,000股。增發完成後，本公司總股份數增至5,886,121,025股。

### 中期股息及中期特別股息

本公司董事會決議就二零一八年上半年分派中期股息及中期特別股息每股普通股分別為人民幣2.45分(相等於港幣2.7996分)及人民幣2.45分(相等於港幣2.7996分)(合計每股普通股人民幣4.90分，相等於港幣5.5992分)。涉及的金額分別約為人民幣144百萬元及人民幣144百萬元(合共人民幣約288百萬元)。

中期股息及中期特別股息將按照中國人民銀行於二零一八年八月十四日所報的港元兌人民幣官方匯率1.00港元=人民幣0.87512元，以港元派付。本公司將於二零一八年九月十日或前後，向於二零一八年九月三日名列本公司股東名冊的股東派發股息。

### 就中期股息及中期特別股息而暫停辦理股份過戶手續

本公司之股東名冊將由二零一八年八月三十日至二零一八年九月三日(包括首尾兩天)止期間暫停辦理股票過戶登記，以釐定股東享有二零一八年中中期股息及中期特別股息之權利。如欲獲派二零一八年中中期股息及中期特別股息，須於二零一八年八月二十九日下午四時三十分前將所有過戶文件連同有關之股票交回本公司之香港過戶登記分處香港中央證券登記有限公司作登記，地址為香港灣仔皇后大道東183號合和中心17樓1712-1716室。

### 向管理層發行新股份

為激勵本公司管理人員及確保彼等長期效力本集團，本公司於二零一八年一月十九日及二零一八年四月十一日分別與11位及1位管理人員簽訂認購協議。

根據認購協議，本公司透過一般授權及特別授權，於二零一八年四月二十七日發行了合共211,310,000股予管理人員。截至二零一八年六月三十日，總發行普通股為5,886,121,025股。

於二零一八年五月九日，管理人員已經根據認購協議以本身資本，完成購入合共19,370,000股。

陳晨女士以其本身資金撥付認購代價。11位管理人員與明泰企業有限公司就認購代價融資分別於二零一八年一月十九日及二零一八年四月十一日訂立貸款協議。各貸款為期五年，年利率為一個月HIBOR +1% (可按基礎利率予以調整)，並須每月支付利息。各認購貸款以各管理人員認購或購入之認購股份及購入股份作抵押。

## 財務狀況

### 營運資金有效比率

#### 中國分部

二零一八年上半年及二零一七年上半年的平均貿易應收款項週轉日數分別為42日及45日，平均貿易應收款項週轉天數下降主要由於營業收入的增加。

二零一八年上半年及二零一七年上半年的平均貿易應付款項週轉日數分別為62日及94日。

二零一八年上半年及二零一七年上半年的平均存貨週轉日數分別為193日及165日，存貨周轉天數增加主要由於營業存貨平均餘額的增加。

#### 日本分部

二零一八年上半年及二零一七年上半年，平均貿易應收款項週轉日數、平均貿易應付款項週轉日數分別為100日和111日、118日和155日。平均存貨周轉日數為185日和172日。

### 流動資金及財務資源

截至二零一八年六月三十日，本集團的現金及銀行結餘(包括長期銀行存款)為人民幣947百萬元，較二零一七年十二月三十一日的結餘人民幣1,544百萬元減少人民幣597百萬元，主要原因為：

- 1) 支付二零一七年末期和末期特別股息折合人民幣約259百萬元；
- 2) 經營性淨現金流出約人民幣117百萬元；
- 3) 歸還銀行借款流出人民幣222百萬元，取得銀行借款之所得款項現金流入人民幣187百萬元；
- 4) 其他金融資產投資支出約人民幣1,862百萬元，處置部分金融資產現金流入約人民幣1,567百萬元，取得金融資產收益分配現金流入人民幣112百萬元；
- 5) 其他合計為流出人民幣3百萬元。

## 管理層討論及分析

截至二零一八年六月三十日，歸屬於本集團權益持有人的淨資產值為人民幣10,087百萬元(二零一七年十二月三十一日：人民幣9,585百萬元)。本集團流動資產較流動負債超出人民幣2,972百萬元(二零一七年十二月三十一日：人民幣3,749百萬元)。本集團的流動資金亦極之充裕，於二零一八年六月三十日的流動比率為6.1倍(二零一七年十二月三十一日：5.2倍)。

### 金融資產投資

截至二零一八年六月三十日，本集團按公允價值透過損益列賬之金融資產的流動與非流動部分合計為人民幣6,840百萬元，賬戶要包括以下內容：

上市公司股票：

名稱	二零一八年 六月三十日 公允價值 人民幣百萬元	二零一七年 十二月三十一日 公允價值 人民幣百萬元
阿里巴巴	1,975	2,160
其他上市股票	513	336
合計	2,488	2,496

非上市公司基金：

投資項目	二零一八年 六月三十日 公允價值 人民幣百萬元	二零一七年 十二月三十一日 公允價值 人民幣百萬元
上海鎔富投資(中信資產配置專戶)	407	406
西藏睿信通—中佳信房產信託	300	300
元信東朝—中策橡膠	288	273
雲鋒美元二期基金	272	254
中騰信小貸	212	0
嘉實優選基石—京東金融	197	198
雲鋒人民幣二期基金(雲鋒新創)	174	163
CPE境外專戶(中信資產配置專戶)	166	0
雲鋒人民幣四期(雲鋒麒泰)	132	0
中信夾層一期基金	127	132
雲鋒人民幣三期基金(雲鋒新呈)	113	100
洪泰成長基金(Angel Plus)	108	63
福清麒麟盛叁號—螞蟻金服	102	0
嘉實優選二期3號基金—京東金融	100	105
經頤基金—螞蟻金服	99	48
COHELLA H. FUND, L.P.—安能可轉債	99	0
池杉基金—微眾銀行	93	84
杭州瀚雲新領(阿里新零售基金)	90	1
小村產業基金—山東華鵬定增	84	80
嘉興道同	76	76
其他	952	601
合計	4,191	2,884

其他：

投資項目	二零一八年	二零一七年
	六月三十日	十二月三十一日
	公允價值	公允價值
	人民幣百萬元	人民幣百萬元
商業銀行發行的投資產品及其他	161	1,115

自二零一八年一月一日起，集團採用「國際財務報告準則第9號 — 金融工具」對所持有的金融資產進行計量，具體說明詳見後附「簡明綜合中期財務資料附註」3。

### 資產抵押

截至二零一八年六月三十日，本集團於銀行持有約人民幣286百萬元(二零一七年十二月三十一日：人民幣391百萬元)作為信用證及貸款擔保存款。

### 資本承擔及或然負債

於二零一五年五月，本集團與中國動力基金訂立有限合夥協議，總資本承擔為美元10百萬元。截止二零一八年六月三十日，本集團已付美元9百萬元，資本承擔餘額為美元1百萬元，折合人民幣約7百萬元。

於二零一六年八月，本集團與國開博裕二期(上海)股權投資合夥企業(有限合夥)訂立有限合夥協議，總資本承擔為人民幣50百萬元。截止二零一八年六月三十日，本集團已支付認繳出資額人民幣49百萬元，資本承擔餘額為人民幣1百萬元。

於二零一七年六月，本集團與上海祥禾涌原股權投資合夥企業(有限合夥)訂立有限合夥協議，總資本承擔為人民幣20百萬元。截止二零一八年六月三十日，本集團已支付認繳出資額人民幣8百萬元，資本承擔餘額為人民幣12百萬元。

於二零一七年八月，本集團與杭州瀚雲新領股權投資基金合夥企業(有限合夥)訂立有限合夥協議，總資本承擔為人民幣300百萬元。截止二零一八年六月三十日，本集團已支付認繳出資額人民幣91百萬元，資本承擔餘額為人民幣209百萬元。

於二零一七年八月，本集團與杭州宇仲創業投資合夥企業(有限合夥)訂立有限合夥協議，總資本承擔為人民幣60百萬元。截止二零一八年六月三十日，本集團已支付認繳出資額人民幣30百萬元，資本承擔餘額為人民幣30百萬元。

於二零一七年十一月，本集團與紅杉慧盛股權投資合夥企業(有限合夥)訂立有限合夥協議，總資本承擔為人民幣50百萬元。截止二零一八年六月三十日，本集團已支付認繳出資額人民幣30百萬元，資本承擔餘額為人民幣20百萬元。

於二零一八年二月，根據與雲鋒基金III訂立之有限合夥協議，本集團認繳出資額為美元20百萬元，截止二零一八年六月三十日止已支付認繳出資額美元10百萬元，資本承擔餘額為美元10百萬元，折合人民幣約66百萬元。

於二零一八年六月，根據與上海雲鋒麒麟投資中心(有限合夥)訂立之有限合夥協議，本集團認繳出資額為人民幣200百萬元，截止二零一八年六月三十日止已支付認繳出資額人民幣132百萬元，資本承擔餘額為人民幣68百萬元。

### **外匯風險**

由於本公司的業務以美元進行交易，故此本公司的功能貨幣為美元。二零零七年十月進行全球發售時，本公司以港元收取其所得款項，部份所得款項已存入港元銀行賬戶，而部份則兌換為美元，繼而存入美元銀行賬戶。故此，因美元兌本公司的港元銀行存款升值或貶值而產生的匯兌差額，均於本公司收益表確認為匯兌盈虧。由於港元與美元掛鈎，所產生的匯兌盈虧並不重大。

就本集團呈報及合併賬目而言，以美元計值的財務報表已換算為人民幣。因換算財務報表而產生的折算差額將不會於收益表中確認，而應確認為本集團權益的獨立部分。由於本集團日本分部財務報表以日元計量，另有較大比重之投資資產以美元或港幣計量，因此美元、港幣及日元兌人民幣匯率的波動將對本集團的淨資產、收入和淨利潤等造成一定影響。本集團將密切關注相關貨幣匯率的走勢，並在必要時採用合理措施以將匯率風險保持在可接受的水平。

### **重大投資及收購**

本集團截至二零一八年六月三十日止六個月並無其他重大投資或進行其他任何涉及收購或出售附屬公司之重大交易。

## 1. 受限制股份獎勵計劃

於二零一零年十二月十日(「採納日期」)，董事會採納受限制股份獎勵計劃(「股份獎勵計劃」)，以作為挽留及激勵持續參與本集團營運及發展的人士的獎勵。

根據股份獎勵計劃，中銀國際英國保誠信託有限公司(「受託人」)須於市場上以本集團貢獻之現金購入最多30,000,000股現有股份(「受限制股份」)，並以信託形式代相關經甄選參與者持有，直至該等股份按股份獎勵計劃的條文(「計劃規則」)歸屬相關經甄選參與者為止。

管理委員會(由本公司薪酬委員會及包括董事會首席執行官在內的本公司若干高級管理人員組成)(「管理委員會」)在符合計劃規則的情況下可不時釐定授出受限制股份的數目並按絕對酌情權甄選任何經甄選參與者(不包括任何計劃規則所指的本集團除外僱員)成為股份獎勵計劃下的經甄選參與者。

此外，一次或多次合共可向經甄選參與者授出受限制股份的最高數目不得超出本公司於二零一零年十二月十日已發行股本之1%。

股份獎勵計劃自採納日期(即二零一零年十二月十日)開始生效，十年期內將一直具有十足效力及作用。

經甄選參與者將合資格收取受限制股份，只要根據計劃規則按照歸屬時間表達成所有合資格條件，有關受限制股份可託付予經甄選參與者。根據計劃規則，倘若本公司或其任何附屬公司基於以下理由終止經甄選參與者的僱傭合約，受託人於信託中持有並可託付予經甄選參與者的受限制股份則不會歸屬經甄選參與者，理由包括(i)不誠實或嚴重行為不檢；(ii)不能勝任或疏忽職守；(iii)破產；及(iv)觸犯任何涉及其誠信或誠實之刑事罪行等。

為使董事會可更靈活管理股份獎勵計劃，該計劃已於二零一二年七月六日予以修訂，據此，根據股份獎勵計劃授出的股份須受歸屬時間表或董事會主席及首席執行官(或彼等指定的任何人士)決定的任何其他日期所限。

截至二零一八年六月三十日止六個月，沒有受限制股份根據受限制股份獎勵計劃授予任何合資格參與者。截至二零一八年六月三十日，該計劃項下獲授之受限制股份的數目為7,081,000股，佔採納日期已發行股份約0.125%。

於二零一八年一月一日，受限制股份數目為23,050,071股。於二零一八年六月三十日，受限制股份數目為23,050,071股。

除上文所披露者外，本公司或其附屬公司於期內並無訂立任何安排，使董事或彼等各自之配偶或未滿18歲之子女可透過收購本公司或任何其他法團之股份或債券而獲取利益。

## 2. 權益披露

### (a) 董事的證券權益

於二零一八年六月三十日，本公司董事及主要行政人員於本公司及其相聯法團(定義見證券及期貨條例(「證券及期貨條例」)第XV部)的股份、相關股份及債券中，擁有根據證券及期貨條例第XV部第7及8分部須知會本公司及香港聯合交易所有限公司(「香港聯交所」)的權益及淡倉(包括本公司董事及主要行政人員根據證券及期貨條例上述條文被當作及視為擁有的權益及淡倉)，或根據證券及期貨條例第352條須登記於該條所述登記冊的權益及淡倉，或根據香港聯交所證券上市規則(「上市規則」)所載的上市公司董事於香港聯交所進行證券交易的標準守則(「標準守則」)須知會本公司及香港聯交所的權益及淡倉如下：

於本公司股份、相關股份及債券的權益：

董事姓名	權益性質	證券數目及類別		佔已發行 股份總數 概約百分比
		好倉	淡倉	
陳義紅先生	受控制法團權益 <sup>(1)</sup>	2,249,387,000股	—	38.22%
	受控制法團權益 <sup>(3)</sup>	332,090,025股	—	5.64%
張志勇先生	實益擁有人 <sup>(3)</sup>	166,120,025股	—	2.82%
陳晨女士	受控制法團權益 <sup>(2)</sup>	116,944,100股	—	1.99%
	實益擁有人	40,000,000股	—	0.68%

附註：

- (1) 由於Harvest Luck Development Limited(「Harvest Luck」)及Talent Rainbow Far East Limited(「Talent Rainbow」)有權行使或控制行使Poseidon Sports Limited(「Poseidon」)股東大會上三分之一或以上投票權，而Harvest Luck均由陳義紅先生全資擁有及控制，Talent Rainbow的所有已發行股本由Billion Giant Development Limited(「Billion Giant」)持有，而Billion Giant的所有已發行股本則由作為Cerises Trust受託人的BOS Trustee Limited持有。Cerises Trust乃由陳義紅先生作為信託創立人及BOS Company (Jersey) Limited作為受託人於二零一零年四月二十日成立的不可撤銷全權信託，Cerises Trust的受益人為陳義紅先生的家族成員。陳義紅先生作為Cerises Trust的成立人，根據證券及期貨條例，其被視為於Talent Rainbow所持有的股份中擁有權益。因此陳義紅先生、Harvest Luck及Talent Rainbow被視為於Poseidon所持有的股份中擁有權益。於二零一六年十二月十六日，受託人由BOS Trust Company (Jersey) Limited變更至BOS Trustee Limited。
- (2) Bountiful Talent Ltd由陳晨女士全資擁有及控制，因此，陳晨女士被視為於Bountiful Talent Ltd持有的股份中擁有權益。
- (3) 332,090,025股(張志勇先生持有其中166,090,025股)已質押予明泰企業有限公司(「明泰」)。由於明泰為本公司全資附屬公司以及Poseidon有權行使或控制行使本公司股東大會三分之一或以上投票權，故此陳義紅先生、Harvest Luck、BOS Trustee Limited、Billion Giant、Talent Rainbow、Poseidon及本公司被視為於明泰持有權益的股份中擁有權益。



除上文披露者外，於二零一八年六月三十日，本公司董事及主要行政人員並無於本公司及其相聯法團（定義見證券及期貨條例第XV部）的股份、相關股份或債券中，擁有或被視為擁有根據證券及期貨條例第352條已登記於登記冊的權益或淡倉，或根據標準守則已知會本公司及香港聯交所的權益或淡倉。

### (b) 主要股東的權益及淡倉

除上文披露的權益及淡倉外，於二零一八年六月三十日，下列人士於本公司股份、相關股份及債券中擁有根據證券及期貨條例第XV部第2及3分部條文須向本公司披露的權益或淡倉，而登記於本公司根據證券及期貨條例第XV部（第336條）須存置的登記冊內，或據董事所知擁有上述權益或淡倉：

股東名稱	權益性質	股份數目		概約持股百分比
		好倉	淡倉	
Poseidon Sports Limited	法團權益	2,249,387,000	—	38.22%
	受控制法團權益 <sup>(2)</sup>	332,090,025	—	5.64%
Talent Rainbow Far East Limited <sup>(1)</sup>	受控制法團權益	2,249,387,000	—	38.22%
	受控制法團權益 <sup>(2)</sup>	332,090,025	—	5.64%
Harvest Luck Development Limited <sup>(1)</sup>	受控制法團權益	2,249,387,000	—	38.22%
	受控制法團權益 <sup>(2)</sup>	332,090,025	—	5.64%
Billion Giant Development Limited <sup>(1)</sup>	受控制法團權益	2,249,387,000	—	38.22%
	受控制法團權益 <sup>(2)</sup>	332,090,025	—	5.64%
BOS Trustee Limited <sup>(1)</sup>	受控制法團權益	2,249,387,000	—	38.22%
	受控制法團權益 <sup>(2)</sup>	332,090,025	—	5.64%

附註：

- (1) 由於Harvest Luck Development Limited（「Harvest Luck」）及Talent Rainbow Far East Limited（「Talent Rainbow」）有權行使或控制行使Poseidon Sports Limited（「Poseidon」）股東大會上三分之一或以上投票權，而Harvest Luck均由陳義紅先生全資擁有及控制，Talent Rainbow的所有已發行股本由Billion Giant Development Limited（「Billion Giant」）持有，而Billion Giant的所有已發行股本則由作為Cerises Trust受託人的BOS Trustee Limited持有。Cerises Trust乃由陳義紅先生作為信託創立人及BOS Trust Company (Jersey) Limited作為受託人於二零一零年四月二十日成立的不可撤銷全權信託，Cerises Trust的受益人為陳義紅先生的家族成員。陳義紅先生作為Cerises Trust的成立人，根據證券及期貨條例，其被視為於Talent Rainbow所持有的股份中擁有權益。因此陳義紅先生、Harvest Luck及Talent Rainbow被視為於Poseidon所持有的股份中擁有權益。於二零一六年十二月十六日，受託人由BOS Trust Company (Jersey) Limited變更至BOS Trustee Limited。
- (2) 332,090,025股（張志勇先生持有其中166,090,025股）已質押予明泰企業有限公司（「明泰」）。由於明泰為本公司全資附屬公司以及Poseidon有權行使或控制行使本公司股東大會三分之一或以上投票權，故此陳義紅先生、Harvest Luck、BOS Trustee Limited、Billion Giant、Talent Rainbow、Poseidon及本公司被視為於明泰持有權益的股份中擁有權益。

除上文披露者外，於二零一八年六月三十日，據董事所知，概無任何人士或法團於本公司股份及相關股份中擁有佔本公司已發行股本5%或以上的權益或淡倉。

### 3. 遵守企業管治守則(「企業管治守則」)

本公司致力確保實行優質企業管治，切合股東利益，並加大力度識別和制定最佳企業管治常規。

回顧期內，本公司已遵守香港聯合交易所有限公司證券上市規則(「上市規則」)附錄十四企業管治守則所載的守則條文，惟以下偏離除外：

- (i) 企業管治守則條文第E.1.2條規定，董事會主席應出席股東週年大會。企業管治守則條文第A.6.7條亦規定，獨立非執行董事應出席股東大會，對股東的意見有公正的了解。陳義紅先生(主席)、陳國鋼博士及高煜先生(獨立非執行董事)因須處理重要事務而無法出席本公司於二零一八年三月二十六日舉行的股東特別大會及二零一八年五月十日舉行的股東週年大會。然而，本公司其他執行董事及其他獨立非執行董事有出席股東週年大會，並與本公司股東進行有效的溝通。

有關本公司企業管治常規的詳情，請參閱本公司截至二零一七年十二月三十一日止年度年報內的企業管治報告。

### 4. 遵守上市公司董事進行證券交易的標準守則(「標準守則」)

本公司已採納上市規則附錄十載列的標準守則，作為董事進行證券交易的標準。經本公司進行特定查詢後，本公司全體董事確認，彼等於回顧期內一直遵守標準守則所載董事進行證券交易的規定標準。

### 5. 審核委員會

由三位獨立非執行董事組成的本公司審核委員會，已審閱本公司的中期財務資料、財務匯報制度及內部監控，包括審閱截至二零一八年六月三十日止六個月的中期業績。

本公司核數師羅兵咸永道會計師事務所已按照《國際審閱準則》第2410號「由實體的獨立核數師執行中期財務資料審閱」，審閱本集團截至二零一八年六月三十日止六個月的未經審核簡明綜合中期財務資料。

### 6. 購買、出售或贖回上市證券

截至二零一八年六月三十日止六個月，本公司或其任何附屬公司並無購買、出售或贖回本公司任何上市證券。

### 7. 更改財政年度年結日

根據本公司於二零一八年七月四日的公告，本公司的財政年度年結日已由十二月三十一日改為三月三十一日。因此，本公司下一財政年度年結日為二零一九年三月三十一日，本公司下期公開發佈的經審核財務報表，將會涵蓋二零一八年一月一日至二零一九年三月三十一日十五個月期間。

# 中期簡明綜合 全面收益表

截至二零一八年六月三十日止六個月

	附註	未經審核	
		二零一八年 人民幣千元	二零一七年 經重列 人民幣千元
<b>截至六月三十日止六個月</b>			
<b>收入</b>	5	<b>771,859</b>	674,660
銷售成本	7	<b>(321,388)</b>	(261,693)
存貨減值撥回/(撥備)淨額	7	<b>11,799</b>	(23,099)
<b>毛利</b>		<b>462,270</b>	389,868
分銷開支	7	<b>(332,841)</b>	(265,456)
行政開支	7	<b>(86,950)</b>	(77,802)
金融資產之減值虧損撥回淨額	7	<b>5,542</b>	23,276
其他收益淨額	6	<b>503,489</b>	557,236
<b>經營盈利</b>		<b>551,510</b>	627,122
財務收入	8	<b>17,470</b>	7,457
財務開支	8	<b>(12,060)</b>	(36,985)
財務收入/(開支)淨額	8	<b>5,410</b>	(29,528)
分佔以權益法入賬之合營公司及聯營公司之除稅後虧損		<b>(1,266)</b>	(1,049)
<b>除所得稅前盈利</b>		<b>555,654</b>	596,545
所得稅開支	9	<b>(77,217)</b>	(63,852)
<b>期間盈利</b>		<b>478,437</b>	532,693
<b>以下人士應佔盈利：</b>			
— 本公司擁有人		<b>481,038</b>	536,015
— 非控制性權益		<b>(2,601)</b>	(3,322)
		<b>478,437</b>	532,693

# 中期簡明綜合 全面收益表

截至二零一八年六月三十日止六個月

	附註	未經審核	
		截至六月三十日止六個月	
		二零一八年 人民幣千元	二零一七年 經重列 人民幣千元
<b>期間盈利(續)</b>		<b>478,437</b>	532,693
<b>其他全面收益/(虧損):</b>			
<i>可重新分類至損益之項目</i>			
— 可供出售金融資產公允價值變動(扣除稅項)		—	459,553
— 外幣換算差額		<b>51,711</b>	(60,939)
其後可重新分類至損益的項目總額		<b>51,711</b>	398,614
<b>其他全面收益(扣除稅項)</b>		<b>51,711</b>	398,614
<b>期間全面收益總額</b>		<b>530,148</b>	931,307
<b>以下人士應佔期間全面收益總額:</b>			
— 本公司擁有人		<b>532,749</b>	934,629
— 非控制性權益		<b>(2,601)</b>	(3,322)
		<b>530,148</b>	931,307
<b>本公司擁有人應佔的每股盈利(以每股人民幣分列示)</b>			
— 每股基本及攤薄盈利	10	<b>8.40</b>	9.72

上述簡明綜合全面收益表應與隨附之附註一併閱讀。

# 中期簡明綜合 資產負債表

於二零一八年六月三十日

	附註	未經審核	經審核
		二零一八年 六月三十日 人民幣千元	二零一七年 十二月三十一日 經重列 人民幣千元
<b>資產</b>			
<b>非流動資產</b>			
物業、廠房及設備	12	101,990	97,168
租賃預付款項	13	10,723	10,866
無形資產	14	218,561	222,063
享有按權益法入賬之投資		123,647	120,703
可供出售金融資產		—	4,850,968
按公允價值透過損益列賬之金融資產	15	6,090,519	119,167
遞延所得稅資產		148,869	138,198
按攤銷成本計值的其他金融資產	18	898,247	700,519
其他資產		14,771	28,048
<b>非流動資產總額</b>		<b>7,607,327</b>	6,287,700
<b>流動資產</b>			
存貨		333,035	321,021
貿易應收款項	16	205,467	234,194
可供出售金融資產		—	212,412
其他流動資產		76,912	100,758
按公允價值透過損益列賬之金融資產	15	749,278	322,846
按攤銷成本計值的其他金融資產	18	1,242,800	1,898,798
受限制現金		285,978	390,859
初始期限為三個月以上及一年內之定期存款		102,092	100,899
現金及銀行結餘		558,545	1,051,865
<b>流動資產總額</b>		<b>3,554,107</b>	4,633,652
<b>總資產</b>		<b>11,161,434</b>	10,921,352

# 中期簡明綜合 資產負債表

於二零一八年六月三十日

	附註	未經審核	經審核
		二零一八年 六月三十日 人民幣千元	二零一七年 十二月三十一日 經重列 人民幣千元
<b>權益</b>			
<b>本公司擁有人應佔的權益</b>			
股本	19	1,090,005	861,165
持作僱員股份計劃的股份		(196)	(196)
儲備		8,997,655	8,724,395
<b>本公司擁有人應佔資本及儲備</b>		<b>10,087,464</b>	9,585,364
<b>非控制性權益</b>		<b>15,143</b>	13,295
<b>總權益</b>		<b>10,102,607</b>	9,598,659
<b>負債</b>			
<b>非流動負債</b>			
借貸	20	277,957	274,497
遞延所得稅負債		199,092	163,287
		<b>477,049</b>	437,784
<b>流動負債</b>			
衍生工具		1,051	58,672
合約負債		18,694	58,308
借貸	20	193,880	228,697
貿易應付款項	17	113,087	152,079
預提費用及其他應付款項		220,254	264,661
撥備		6,000	15,571
即期所得稅負債		28,812	106,921
		<b>581,778</b>	884,909
<b>總負債</b>		<b>1,058,827</b>	1,322,693
<b>總權益及負債</b>		<b>11,161,434</b>	10,921,352

上述簡明綜合資產負債表應與隨附之附註一併閱讀。

# 中期簡明綜合 權益變動表

截至二零一八年六月三十日止六個月

	未經審核								
	本公司擁有人應佔權益							非控股性 權益	總權益
	附註	股本 人民幣千元	股本溢價賬 人民幣千元	持作僱員股份 計劃之股份 人民幣千元	其他儲備 人民幣 千元	保留 盈利 人民幣 千元	總計 人民幣 千元		
<b>原先呈列於二零一六年 十二月三十一日的結餘</b>		53,589	659,018	(196)	1,441,281	7,503,817	9,657,509	17,013	9,674,522
會計政策變動		—	—	—	—	—	—	—	—
<b>於二零一七年一月一日 經重列權益總額</b>		53,589	659,018	(196)	1,441,281	7,503,817	9,657,509	17,013	9,674,522
<b>全面收益</b>									
期間盈利(經重列)		—	—	—	—	536,015	536,015	(3,322)	532,693
<b>其他全面收益</b>									
出售一重新分類至收益 表的公允價值		—	—	—	(630)	630	—	—	—
扣除遞延稅項負債之影響 後可供出售金融資產 公允價值變動		—	—	—	459,553	—	459,553	—	459,553
外幣換算差額		—	—	—	(60,939)	—	(60,939)	—	(60,939)
其他全面收益總額 (扣除稅項)		—	—	—	397,984	630	398,614	—	398,614
<b>全面收益總額</b>		—	—	—	397,984	536,645	934,629	(3,322)	931,307
<b>與權益持有人的交易</b>									
本期宣派及支付 二零一六年相關股息		—	—	—	954	(235,398)	(234,444)	—	(234,444)
<b>直接於權益確認之本公司 權益持有人出資及向其 分派總額</b>		—	—	—	954	(235,398)	(234,444)	—	(234,444)
<b>直接於權益確認之與權益 持有人的交易總額</b>		—	—	—	954	(235,398)	(234,444)	—	(234,444)
<b>於二零一七年六月三十日 結餘</b>		53,589	659,018	(196)	1,840,219	7,805,064	10,357,694	13,691	10,371,385

# 中期簡明綜合 權益變動表

截至二零一八年六月三十日止六個月

未經審核

	附註	本公司擁有人應佔權益							非控股性 權益	總權益
		股本	股本溢價賬	持作僱員股份 計劃之股份	其他儲備	保留 盈利	總計			
		人民幣千元	人民幣千元	人民幣千元	人民幣 千元	人民幣 千元	人民幣 千元	人民幣千元		
原先呈列於二零一七年 十二月三十一日的結餘		54,768	806,397	(196)	1,939,167	6,785,228	9,585,364	13,295	9,598,659	
會計政策變動	3(a)	—	—	—	(1,957,344)	1,957,344	—	—	—	
於二零一八年一月一日的 重列總權益		54,768	806,397	(196)	(18,177)	8,742,572	9,585,364	13,295	9,598,659	
全面收益										
期間盈利		—	—	—	—	481,038	481,038	(2,601)	478,437	
外幣換算差額		—	—	—	51,711	—	51,711	—	51,711	
全面收益總額		—	—	—	51,711	481,038	532,749	(2,601)	530,148	
發行新普通股	19	1,698	227,142	—	—	—	228,840	—	228,840	
本期宣派及支付 二零一七年相關股息		—	—	—	—	(259,489)	(259,489)	—	(259,489)	
直接於權益確認之本公司 權益持有人出資及向其 分派總額		1,698	227,142	—	—	(259,489)	(30,649)	—	(30,649)	
收購一家附屬公司的非控 股權益		—	—	—	—	—	—	4,449	4,449	
直接於權益確認之與權益 持有人的交易總額		1,698	227,142	—	—	(259,489)	(30,649)	4,449	(26,200)	
於二零一八年六月三十日 結餘		56,466	1,033,539	(196)	33,534	8,964,121	10,087,464	15,143	10,102,607	

上述簡明綜合權益變動表應與隨附之附註一併閱讀。



## 中期簡明綜合 現金流量表

截至二零一八年六月三十日止六個月

	附註	未經審核	
		截至六月三十日止六個月	
		二零一八年 人民幣千元	二零一七年 人民幣千元
<b>經營活動的現金流量</b>			
經營活動所得現金		4,925	38,575
已收利息		8,274	2,960
已付所得稅		(130,192)	(48,249)
<b>經營活動所用現金淨額</b>		<b>(116,993)</b>	(6,714)
<b>投資活動的現金流量</b>			
購買物業、廠房及設備		(8,649)	(12,516)
購買無形資產		(1,414)	(3,840)
初始期滿超過三個月的定期存款減少		(1,193)	2,848
出售物業、廠房及設備及無形資產所得款項		538	—
可供出售金融資產的投資增加		—	(528,674)
按公允價值透過損益列賬之金融資產增加		(1,542,716)	(361,237)
處置可供出售金融資產所得款項		—	912,266
處置其他金融資產所得款項		—	1,029,192
處置按公允價值透過損益列賬之金融資產所得款項		1,566,732	424,855
認沽期權及認購期權(結算)/所得款項淨額		(13,307)	17,322
應收貸款增加		(318,894)	(892,635)
可供出售金融資產所收的股息		—	25,507
來自按攤銷成本計量其他金融資產的利息		53,754	46,084
來自按公允價值透過損益列賬之金融資產的股息及投資收入		58,392	28,219
已付與投資相關的所得稅		—	(37,782)
收購一家聯營公司所付款項		(5,000)	—
收購一家附屬公司所付款項，經扣除已收購的現金		(6,904)	—
<b>投資活動(所用)/所得現金淨額</b>		<b>(218,661)</b>	649,609
<b>融資活動的現金流量</b>			
已付股息	11	(259,489)	(233,517)
銀行借款所得款項		187,188	—
償還銀行借款		(221,708)	(226,690)
已付利息		(10,474)	(6,547)
發行普通股所得款項		40,145	—
受限制現金減少		104,881	6,640
<b>融資活動所用現金淨額</b>		<b>(159,457)</b>	(460,114)
<b>現金及現金等價物(減少)/增加淨額</b>			
期初現金及現金等價物		1,051,865	1,713,464
現金及現金等價物的匯兌收益/(虧損)		1,791	(28,429)
<b>期終現金及現金等價物</b>		<b>558,545</b>	1,867,816

上述簡明綜合現金流量表應與隨附之附註一併閱讀。

# 簡明綜合中期 財務資料附註

截至二零一八年六月三十日止六個月

## 1 概況

中國動向(集團)有限公司(「本公司」)及其附屬公司(統稱「本集團」)主要於中華人民共和國(「中國」)內地及日本從事品牌開發、設計及銷售運動相關服裝、鞋類及配件業務，在中國內地及海外從事投資活動。

本公司於二零零七年三月二十三日根據開曼群島公司法在開曼群島註冊成立為獲豁免有限責任公司。本公司的註冊辦事處地址為Cricket Square, Hutchins Drive, P.O. Box 2681, Grand Cayman KY1-1111, Cayman Islands。

本公司股份已自二零零七年十月十日起在香港聯合交易所有限公司(「香港聯交所」)主板上市。

除另有說明外，本簡明綜合中期財務資料以人民幣呈列。

本簡明綜合中期財務資料未經審核。

## 2 編製基準

截至二零一八年六月三十日止六個月報告期的本簡明綜合中期財務資料，乃根據國際會計準則第34號「中期財務報告」(「國際會計準則第34號」)編製。

本中期報告不包括所有一般載入年度財務報告之附註類別。因此，本報告應與截至二零一七年十二月三十一日止年度根據國際財務報告準則(「國際財務報告準則」)編製的全年報告一併閱覽。

採用之會計政策與先前財政年度及相應中期報告期間所採用者一致，惟採納下文所載新訂及修訂準則除外。

### (a) 本集團採納的新訂及修訂準則

若干新訂或經修訂準則適用於本報告期，而由於採用以下準則，本集團須更改其會計政策及作出追溯調整(如適用)：

- 國際財務報告準則第9號「金融工具」；及
- 國際財務報告準則第15號「客戶合約收益」。

採納該等準則及新會計政策的影響於下文附註3披露。其他準則並無對本集團的會計政策產生任何影響，亦無須作出任何追溯調整。

## 2 編製基準(續)

### (b) 已頒布但本集團尚未應用之準則之影響

#### (i) 國際財務報告準則第16號「租賃」

國際財務報告準則第16號於二零一六年一月發佈，將導致近乎所有租賃在資產負債表內確認，此乃由於經營租賃與融資租賃之劃分已被刪除。根據該新訂準則，資產(該租賃項目的使用權)與支付租金的金融負債被確認。唯一例外者為短期及低價值租賃。

出租人的會計法將並無重大變更。

此準則將主要影響本集團經營租賃的會計處理。於報告日期，本集團有不可取消的經營租賃承擔人民幣52,762,000元。然而，本集團仍未釐定該等承擔將導致資產及負債就未來付款確認的程度，以及將如何影響本集團的溢利及現金流量分類。

若干承擔或會因短期及低價值租賃所涵蓋而豁免，同時根據國際財務報告準則第16號，部分承擔可能與將不符合租賃定義的安排有關。

此準則於二零一九年一月一日或之後開始的年度報告期間內的首個中期期間強制生效。本集團不擬於其生效日期前採納此準則。

本附註解釋採納國際財務報告準則第9號金融工具及國際財務報告準則第15號客戶合約收益對本集團簡明綜合中期財務資料的影響，亦披露自二零一八年一月一日起適用而與過往期間所適用者不同的新會計政策。

## 3 會計政策的變動

本附註闡述採納國際財務報告準則第9號金融工具及國際財務報告準則第15號客戶合約收益對本集團簡明綜合中期財務資料的影響，以及披露二零一八年一月一日起應用的新訂會計政策，而該等政策與於過往期間應用者存在差異。

### (a) 對財務報表的影響

由於實體會計政策的變動，先前年度的財務報表須重列。

採納國際財務報告準則第9號時通常無須重列比較資料，惟對沖會計法的若干方面則除外。本集團採納國際財務報告準則第9號時採用修正追溯法。因此，重新分類及調整並無於二零一七年十二月三十一日的資產負債表反映，惟於二零一八年一月一日的期初資產負債表確認。

本集團已使用全面追溯法採納國際財務報告準則第15號並已重列二零一七財政年度之比較數字。

# 簡明綜合中期 財務資料附註

截至二零一八年六月三十日止六個月

## 3 會計政策的變動(續)

### (a) 對財務報表的影響(續)

下表列示各分項確認的調整，惟不包括並無受該等變動影響的項目。因此，不能從已提供的數字重新計算所披露的小計及總計。調整將按準則於下文詳細解釋。

資產負債表(節錄)	二零一七年	國際財務	二零一七年	國際財務報告	二零一八年
	十二月 三十一日 原先呈列	報告準則 第15號	十二月 三十一日 經重列	準則第9號	一月一日 經重列
	人民幣千元	人民幣千元	人民幣千元	人民幣千元	人民幣千元
<b>非流動資產</b>					
可供出售金融資產	4,850,968	—	4,850,968	(4,850,968)	—
按公允價值透過損益列賬之金融 資產	119,167	—	119,167	4,850,968	4,970,135
預付款項、按金及其他應收款項	728,567	(728,567)	—	—	—
按攤銷成本計值的其他金融資產	—	700,519	700,519	—	700,519
其他資產	—	28,048	28,048	—	28,048
<b>流動資產</b>					
預付款項、按金及其他應收款項	1,977,022	(1,977,022)	—	—	—
可供出售金融資產	212,412	—	212,412	(212,412)	—
按公允價值透過損益列賬之金融 資產	322,846	—	322,846	1,302,273	1,625,119
按攤銷成本計值的其他金融資產	—	1,898,798	1,898,798	(1,089,861)	808,937
其他流動資產	—	100,758	100,758	—	100,758
<b>總資產</b>	<b>10,898,818</b>	<b>22,534</b>	<b>10,921,352</b>	<b>—</b>	<b>10,921,352</b>
<b>流動負債</b>					
預提費用及其他應付款項	287,649	(22,988)	264,661	—	264,661
撥備	28,357	(12,786)	15,571	—	15,571
合約負債	—	58,308	58,308	—	58,308
<b>總負債</b>	<b>1,300,159</b>	<b>22,534</b>	<b>1,322,693</b>	<b>—</b>	<b>1,322,693</b>
<b>資產淨額</b>	<b>9,598,659</b>	<b>—</b>	<b>9,598,659</b>	<b>—</b>	<b>9,598,659</b>
儲備	8,724,395	—	8,724,395	—	8,724,395
<b>總權益</b>	<b>9,598,659</b>	<b>—</b>	<b>9,598,659</b>	<b>—</b>	<b>9,598,659</b>

簡明綜合中期  
財務資料附註

截至二零一八年六月三十日止六個月

## 3 會計政策的變動(續)

## (a) 對財務報表的影響(續)

全面收益表(節錄) — 截至二零一七年六月三十日止 六個月	原先呈列 人民幣千元	國際財務	國際財務	經重列 人民幣千元
		報告準則 第9號 人民幣千元	報告準則 第15號 人民幣千元	
收入	626,334	—	48,326	674,660
毛利	341,542	—	48,326	389,868
金融資產之減值虧損撥回淨額	—	23,276	—	23,276
分銷開支	(217,130)	—	(48,326)	(265,456)
行政開支	(54,526)	(23,276)	—	(77,802)

## (b) 國際財務報告準則第9號金融工具 — 採納的影響

國際財務報告準則第9號取代國際會計準則第39號有關金融資產及金融負債的確認、分類及計量、終止確認金融工具、金融資產減值及對沖會計的條文。

於二零一八年一月一日起採納國際財務報告準則第9號金融工具引致會計政策變動以及於簡明綜合中期財務資料確認金額的調整。新會計政策載於下文附註3(c)。根據國際財務報告準則第9號(7.2.15)及(7.2.26)的過渡條文，並無重列比較數字。

對本集團於二零一八年一月一日的保留盈利的影響總額如下：

	附註	保留盈利 人民幣千元
於二零一七年十二月三十一日結餘 — 國際會計準則第39號/國際會計準則第18號		6,785,228
投資由可供出售投資重新分類至按公平值計入損益之金融資產 (「按公平值計入損益」)	(i)	1,957,344
二零一八年一月一日結餘 — 國際財務報告準則第9號		8,742,572

# 簡明綜合中期 財務資料附註

截至二零一八年六月三十日止六個月

## 3 會計政策的變動(續)

### (b) 國際財務報告準則第9號金融工具 — 採納的影響(續)

#### (i) 分類及計量

於二零一八年一月一日(首次應用國際財務報告準則第9號之日)，本集團管理層評估應就本集團所持有的金融資產採用何種業務模式，並已將其金融工具分類至國際財務報告準則第9號項下適當的類別。該重新分類產生的主要影響如下：

金融資產—於二零一八年一月一日	附註	按公平值計入 其他全面收益 (二零一七年 按公平值 計入損益 為可供出售)		攤銷成本 (二零一七年 其他應收 款項)
		人民幣千元	人民幣千元	人民幣千元
<b>二零一七年十二月三十一日結餘—</b>				
國際會計準則第39號		442,013	5,063,380	1,089,861
投資由可供出售重新分類至按公平值計入損益	(a)	5,063,380	(5,063,380)	—
財富管理產品由其他應收款項重新分類至 按公平值計入損益	(b)	1,089,861	—	(1,089,861)
<b>二零一八年一月一日結餘—國際財務報告準則 第9號</b>				
		6,595,254	—	—

該等變動對本集團權益的影響如下：

	附註	對其他 儲備的影響	對保留盈利的 影響
		人民幣千元	人民幣千元
<b>二零一七年十二月三十一日結餘—</b>			
國際會計準則第39號		1,939,167	6,785,228
投資由可供出售重新分類至按公平值計入損益	(a)	(1,957,344)	1,957,344
<b>二零一八年一月一日結餘—國際財務報告準則第9號</b>			
		(18,177)	8,742,572

### 3 會計政策的變動(續)

#### (b) 國際財務報告準則第9號金融工具 — 採納的影響(續)

##### (i) 分類及計量(續)

###### (a) 先前分類為可供出售的權益投資

本集團選擇於損益呈列先前分類為可供出售的所有權益投資的公平值變動，原因為此等投資乃持作長期策略投資，預期並非於短至中期內出售。因此，公平值為人民幣5,063,380,000元的資產由可供出售金融資產重新分類至按公平值計入損益，而之前於其他儲備確認之累計公平值收益人民幣1,957,344,000元則由其他儲備重新分類至保留盈利。

###### (b) 由其他應收款項重新分類至按公平值計入損益

財富管理產品內投資由其他應收款項(經扣除內含衍生工具)重新分類至按公平值計入損益之金融資產(二零一八年一月一日：人民幣1,089,861,000元)。該等資產不符合國際財務報告準則第9號以攤銷成本分類的準則，乃由於其現金流不完全代表本金及利息付款。

##### (ii) 金融資產減值

本集團有兩種類型的金融資產，須遵守國際財務報告準則第9號的新預期信貸損失模式：

- 貿易應收款項；及
- 以攤銷成本列賬的其他金融資產

本集團須對此類資產按國際財務報告準則第9號修訂其減值方法。減值方法變動對本集團保留盈利及權益的影響並不重大。

儘管現金及現金等價物亦受國際財務報告準則第9號之減值規定所規限，已識別之減值損失並不重大。

# 簡明綜合中期 財務資料附註

截至二零一八年六月三十日止六個月

## 3 會計政策的變動(續)

### (b) 國際財務報告準則第9號金融工具 — 採納的影響(續)

#### (ii) 金融資產減值(續)

##### 貿易應收款項

本集團應用國際財務報告準則第9號之簡化方法計量預期信貸損失，該預期信貸損失乃使用預期虧損撥備並用於所有貿易應收款項。

為計量預期信貸損失，貿易應收款項已根據共享信貸風險特徵及過期日數進行分組。

就此而言，貿易應收款項的虧損撥備並無重大增加而將須調整至二零一八年保留盈利之期初結餘。

於並無合理可收回預期時，撤銷貿易應收款項。並無合理可收回預期跡象包括(其中包括)債務人無法與本集團達成還款計劃及並無作出合約付款。

##### 按攤銷成本計量的之其他金融資產

按攤銷成本計量之其他金融資產包括應收貸款、向關連方及管理人員之貸款及其他應收款項。應用預期信貸風險模式對截至二零一八年六月三十日止六個月的虧損撥備產生之增幅並不重大。

### (c) 國際財務報告準則第9號金融工具 — 自二零一八年一月一日起應用的會計政策

#### (i) 投資及其他金融資產

##### 分類

自二零一八年一月一日起，本集團將其金融資產按以下計量類別分類：

- 隨後將按公平值計量(計入其他全面收益或計入損益)；及
- 將按攤銷成本計量。

該分類取決於本集團管理金融資產及現金流量合約期之業務模式。

就按公平值計量的資產而言，其收益及虧損於損益或其他全面收益列賬。對於並非持作買賣的權益工具投資，則取決於本集團是否於初始確認時不可撤銷地選擇按公平值計入其他全面收益(「按公平值計入其他全面收益」)對權益投資列賬。

僅當管理該等資產之業務模式發生變動時，本集團才對債務投資進行重新分類。



### 3 會計政策的變動(續)

#### (c) 國際財務報告準則第9號金融工具 — 自二零一八年一月一日起應用的會計政策(續)

##### (i) 投資及其他金融資產(續)

###### 計量

初始計量時，本集團按金融資產之公平值加(倘並非透過損益按公平值計量(「透過損益按公平值計量」)之金融資產)直接歸屬於金融資產收購之交易成本計量。透過損益按公平值計量之金融資產之交易成本於損益列作開支。

在確定具有嵌入衍生工具的金融資產的現金流量是否僅為支付本金及利息時，需從金融資產的整體進行考慮。

###### 債務工具

債務工具之後續計量取決於本集團管理資產之業務模式及該等資產之現金流量特徵。本集團將其債務工具分類為三種計量類別：

- 攤銷成本：持作收回合約現金流量之資產，倘該等現金流量僅指支付之本金及利息，則按攤銷成本計量。該等金融資產的利息收入採用實際利率法計入財務收入。終止確認產生的任何收益或虧損直接計入損益，並與匯兌損益一併於其他收益／(虧損)淨額內列報。減值虧損於全面收益表內作為單獨項目列示。
- 按公平值計入其他全面收益：持作收回合約現金流量及出售金融資產之資產，倘該等資產現金流量僅指支付本金及利息，則按公平值計入其他全面收益計量。賬面值之變動乃計入其他全面收益，惟於損益確認之減值收益或虧損、利息收入及匯兌收益及虧損除外。金融資產終止確認時，先前於其他全面收益確認之累計收益或虧損由權益重新分類至損益表並確認為其他收益／(虧損)淨額。該等金融資產之利息收入乃按實際利率法計入財務收入。匯兌收益及虧損於其他收益／(虧損)淨額列報，而減值開支於全面收益表內作為單獨項目列示。
- 透過損益按公平值計量：未達攤銷成本標準或未按公平值計入其他全面收益的資產乃透過損益按公平值計量。後續透過損益按公平值計量的債務投資的收益或虧損於損益表確認，並於產生期間在其他收益／(虧損)淨額內呈列。

# 簡明綜合中期 財務資料附註

截至二零一八年六月三十日止六個月

## 3 會計政策的變動(續)

### (c) 國際財務報告準則第9號金融工具 — 自二零一八年一月一日起應用的會計政策(續)

#### (i) 投資及其他金融資產(續)

##### 權益工具

本集團按公平值後續計量所有權益投資。倘本集團管理層選擇於其他全面收益列報權益投資之公平值收益及虧損，終止確認投資後，概無後續重新分類公平值收益及虧損至損益。當本集團有權收取股息付款時，該等投資之股息繼續於損益確認為其他收益／(虧損)淨額。

透過損益按公平值計量之金融資產公平值變動於全面收益表確認為其他收益／(虧損)淨額(如適用)。按公平值計入其他全面收益之權益投資之減值虧損(及減值虧損撥回)不會因公平值變動而分開列報。

##### 減值

由二零一八年一月一日起，本集團按前瞻性原則，對按攤銷成本列賬及按公平值計入其他全面收益的債務工具相關的預計信貸虧損進行評估。所採用的減值方法取決於信貸風險是否大幅增加。

就貿易應收款項而言，本集團採用國際財務報告準則第9號允許的簡化方法，其中要求全期預計虧損須自首次確認應收款項時確認。

簡明綜合中期  
財務資料附註

截至二零一八年六月三十日止六個月

## 3 會計政策的變動(續)

## (d) 國際財務報告準則第15號客戶合約收益—採納的影響

自二零一八年一月一日起，本集團已採納國際財務報告準則第15號客戶合約收益，導致會計政策變更及於簡明綜合中期財務資料確認金額調整。根據國際財務報告準則第15號的過渡性條文，本集團已追溯採納新規定，且已就二零一七財政年度重列比較數字。概括而言，下列為於初次應用日期(二零一八年一月一日)向資產負債表所確認金額作出之調整。

		二零一七年 十二月三十一日 國際會計準則第 18號賬面值			二零一八年 一月一日之 國際財務報告 準則第15號 賬面值	
		人民幣千元	重新分類 人民幣千元	重新計量 人民幣千元	人民幣千元	人民幣千元
<b>非流動資產</b>						
預付款項、按金及其他應收款項	(iii)	728,567	(728,567)	—	—	
按攤銷成本列值的其他金融資產	(iii)	—	700,519	—	700,519	
其他資產	(iii)	—	28,048	—	28,048	
<b>流動資產</b>						
預付款項、按金及其他應收款項	(iii)	1,977,022	(1,977,022)	—	—	
按攤銷成本列值的其他金融資產	(iii)	—	1,898,798	—	1,898,798	
其他流動資產	(i), (iii)	—	78,224	22,534	100,758	
<b>流動負債</b>						
預提費用及其他應付款項	(i), (iii)	287,649	(58,308)	35,320	264,661	
撥備	(i), (iii)	28,357	—	(12,786)	15,571	
合約負債	(iii)	—	58,308	—	58,308	

# 簡明綜合中期 財務資料附註

截至二零一八年六月三十日止六個月

## 3 會計政策的變動(續)

### (d) 國際財務報告準則第15號客戶合約收益 — 採納的影響(續)

本集團於二零一八年一月一日及二零一七年一月一日之保留盈利概無影響如下：

#### (i) 退款之會計處理

當客戶有權於指定期間內退回產品時，本集團有責任退回購買價。根據國際會計準則第18號，退回產品的預計價值由本集團確認為收益之減少，而銷售成本則按預期退回的相應商品價值調整。就資產負債表的呈列而言，本集團先前就按淨額以出售溢價計量之退款計提撥備(二零一七年十二月三十一日：人民幣12,786,000元)。

根據國際財務報告準則第15號，預期向客戶退款之退款負債於預提費用及其他應付款項中確認為調整(二零一八年一月一日：人民幣35,320,000元)。同時，當客戶行使退回權利時，本集團有權向客戶收回產品並確認資產，以及對銷售成本作出相應調整(二零一八年一月一日：人民幣22,534,000元)。資產參考產品先前的賬面值計量。收回產品的成本並不重大，乃由於客戶一般於商店退回屬可銷售狀況的產品。

為反映此政策變動，於二零一八年一月一日，本集團已將撥備中人民幣12,786,000元之款項重新分類為預提費用及其他應付款項以及另確認預提費用及其他應付款項及其他流動資產人民幣22,534,000元。

#### (ii) 收益與分銷開支間重新分類之會計處理

根據國際財務報告準則第15號，本集團將若干零售銷售的收益由按淨額基準改為按總額基準呈列。因此，截至二零一七年六月三十日止六個月的收益及分銷開支增加人民幣48,326,000元。截至二零一八年六月三十日止六個月，收益及分銷開支增加人民幣56,699,000元。

#### (iii) 有關與客戶之間的合同之資產及負債之呈列

本集團亦已自願變更資產負債表若干金額之呈列，以反映國際財務報告準則第15號及國際財務報告準則第9號所用的術語：

- 有關忠實客戶計劃之合約負債先前載於預提費用及其他應付款項(二零一八年一月一日：人民幣58,308,000元)。
- 有關退款負債的預提費用及其他應付款項先前呈列於即期撥備(二零一八年一月一日：人民幣12,786,000元)。
- 其他流動應收款項及預付款項先前共同呈列為預付款項、按金及其他應收款項，現於資產負債表呈列為以攤銷成本計量的其他金融資產(應收款項)及其他流動資產(預付款項)，以反映其性質差異。

### 3 會計政策的變動(續)

#### (e) 國際財務報告準則第15號來自合約客戶收益 — 會計政策

##### 收入確認

收入乃按已收或應收代價的公平值計量。披露為收入的金額經扣除退貨、貿易津貼、回扣及代表第三方收取金額後呈列。

##### (i) 銷售貨品 — 批發

本集團生產及向其於中國及日本的分銷商銷售一系列運動相關服裝、鞋類及配件。在產品的控制權已轉讓(即產品交付予批發商之時)，批發商有全權決定渠道及價格出售貨物，且概無可能影響批發商接受產品的未履行責任時，確認貨品銷售。貨物交付至特定地點而毀損及滅失的風險已轉移給批發商，以及批發商已根據銷售合約接納產品、接納條款已失效或本集團有客觀證據顯示所有接納的準則已達成，則始能作為交付。

若干經銷商有權根據本集團與分銷商訂立的協議退回貨品或取得額外銷售折扣。因此，本集團會就預期退回的產品確認退款負債(計入預提費用及其他應付款項)及退回貨品之權利(計入其他流動資產)。管理層按過往經驗估計退回貨品的數量及額外銷售折扣並據此作出撥備，並按已交付貨品減估計退回貨品及銷售折扣確認收入。

##### (ii) 銷售貨品 — 零售

本集團於中國及日本經營銷售運動服裝、鞋類及配件的零售連鎖店及店舖。貨品的銷售於本集團銷售產品予客戶時確認。零售一般以現金或信用卡交易。

網上提供貨品銷售的收入於產品控制權轉移至客戶時(即客戶接納貨品時)確認。交易以現金、信用卡或通過第三方網上付款平台進行。

##### (iii) 銷售貨品 — 寄售

寄售指收取本集團的若干貨品的一方承諾代本集團出售貨品。本集團於該收取貨物的一方向第三方出售貨品時確認收入。

##### (iv) 專利收入

專利收入根據有關協議的內容按應計基準於簡明綜合全面收益表確認。

# 簡明綜合中期 財務資料附註

截至二零一八年六月三十日止六個月

## 4 估計

編製簡明綜合中期財務資料需要管理層就對會計政策運用、資產及負債、收入及支出的列報額有影響的事宜作出判斷、估計及假設。實際結果可能有別於此等估算。

編製該等簡明綜合中期財務資料時，由管理層對本集團在會計政策的應用及主要不明確數據的估計所作出的重要判斷與截至二零一七年十二月三十一日止年度的綜合財務報表所作出的相同。

## 5 分部資料

本集團主要在中國內地、澳門及日本從事品牌開發、設計以及銷售體育相關服裝、鞋類及配件業務，以及在中國內地及海外從事投資活動。

董事會審閱本集團的內部報告，以評估績效表現及分配資源。管理層根據該等報告釐定營運分部。主要經營決策者個別地審議及評估投資活動及運動服裝業務的績效表現，而運動服裝業務則從地區角度被審議，包括中國(中國內地)及日本分部如下：

中國服裝 — 包括分銷及零售Kappa品牌和其他品牌的體育相關產品及國際業務(包括向其他國家提供Kappa品牌產品)。

日本服裝 — 包括分銷及零售Kappa、Phenix及其他品牌的體育服裝產品。

投資 — 包括投資於各類金融資產及商業銀行發行的理財產品。

# 簡明綜合中期 財務資料附註

截至二零一八年六月三十日止六個月

## 5 分部資料(續)

分部間銷售按載於規管交易的協議內之條款進行。向主要經營決策者報告的外部客戶收入、分部營運盈利/(虧損)及分部盈利/(虧損)，按綜合全面收益表所呈列的貫徹一致方式計量。

向主要經營決策者提供可申報分部的截至二零一八年及二零一七年六月三十日止六個月期間的分部業績及收益表其他項目分列如下：

	未經審核			合計 人民幣千元
	中國 — 服裝 人民幣千元	日本 — 服裝 人民幣千元	投資 人民幣千元	
<b>截至二零一八年六月三十日止六個月</b>				
分部間抵銷前收入總額	657,001	125,825	—	782,826
分部間收入	(7,755)	(3,212)	—	(10,967)
外部客戶收入	649,246	122,613	—	771,859
銷售貨品成本	(250,505)	(70,883)	—	(321,388)
存貨減值損失撥回	4,777	7,022	—	11,799
<b>分部毛利</b>	<b>403,518</b>	<b>58,752</b>	<b>—</b>	<b>462,270</b>
其他收益淨額	12,860	1,008	489,621	503,489
分部經營盈利/(虧損)	91,559	(17,979)	477,930	551,510
財務收入	15,859	1,611	—	17,470
財務開支	(9,792)	(1,170)	(1,098)	(12,060)
分佔以權益法入賬的投資盈利或虧損	596	(972)	(890)	(1,266)
<b>除所得稅前盈利/(虧損)</b>	<b>98,222</b>	<b>(18,510)</b>	<b>475,942</b>	<b>555,654</b>
所得稅開支	(23,393)	(484)	(53,340)	(77,217)
<b>期間盈利/(虧損)</b>	<b>74,829</b>	<b>(18,994)</b>	<b>422,602</b>	<b>478,437</b>
<b>收入及開支的主要項目</b>				
折舊及攤銷	9,218	2,169	—	11,387
金融資產之減值損失撥回淨額	(3,298)	(2,244)	—	(5,542)
廣告及銷售開支	221,669	18,513	—	240,182

# 簡明綜合中期 財務資料附註

截至二零一八年六月三十日止六個月

## 5 分部資料(續)

	未經審核			合計 人民幣千元
	中國 — 服裝 人民幣千元	日本 — 服裝 人民幣千元	投資 人民幣千元	
<b>截至二零一七年六月三十日止六個月</b>				
<b>(經重列)</b>				
分部間抵銷前收入總額	567,924	109,757	—	677,681
分部間收入	(1,946)	(1,075)	—	(3,021)
外部客戶收入	565,978	108,682	—	674,660
銷售貨品成本	(193,025)	(68,668)	—	(261,693)
存貨減值損失撥備	(12,574)	(10,525)	—	(23,099)
<b>分部毛利</b>	<b>360,379</b>	<b>29,489</b>	<b>—</b>	<b>389,868</b>
其他收益淨額	3,529	1,735	551,972	557,236
分部經營盈利/(虧損)	127,300	(45,015)	544,837	627,122
財務收入	7,451	6	—	7,457
財務開支	(36,946)	(39)	—	(36,985)
分佔以權益法入賬的投資盈利或虧損	1,353	(784)	(1,618)	(1,049)
<b>除所得稅前盈利/(虧損)</b>	<b>99,158</b>	<b>(45,832)</b>	<b>543,219</b>	<b>596,545</b>
所得稅開支	(33,756)	(454)	(29,642)	(63,852)
<b>期間盈利/(虧損)</b>	<b>65,402</b>	<b>(46,286)</b>	<b>513,577</b>	<b>532,693</b>
<b>收入及開支的主要項目</b>				
折舊及攤銷	8,479	2,034	—	10,513
金融資產之減值損失撥回淨額	(19,875)	(3,401)	—	(23,276)
廣告及銷售開支	155,796	18,676	—	174,472



# 簡明綜合中期 財務資料附註

截至二零一八年六月三十日止六個月

## 5 分部資料(續)

以下載列按品牌及業務劃分的中國及日本收入的進一步分析：

	未經審核	
	截至六月三十日止六個月	
	二零一八年 人民幣千元	二零一七年 經重列 人民幣千元
中國		
— 分銷Kappa品牌產品	210,806	229,390
— 零售Kappa品牌產品	357,971	283,914
— Kappa品牌童裝產品	49,811	43,065
— 國際業務及其他	30,658	9,609
	<b>649,246</b>	565,978
日本		
— 分銷及零售Kappa品牌產品	61,261	67,850
— 分銷及零售Phenix品牌產品	61,352	40,832
	<b>122,613</b>	108,682
營業額	<b>771,859</b>	674,660

# 簡明綜合中期 財務資料附註

截至二零一八年六月三十日止六個月

## 5 分部資料(續)

分部資產及負債與本集團總資產及總負債的對賬如下：

	中國 — 服裝 人民幣千元	日本 — 服裝 人民幣千元	投資 人民幣千元	合計 人民幣千元
<b>截至二零一八年六月三十日</b>				
以權益法入賬的投資權益	51,287	13,485	58,875	123,647
按公允價值透過損益記賬的金融資產	—	—	6,839,797	6,839,797
遞延所得稅資產	148,869	—	—	148,869
其他資產	1,344,133	234,558	2,628,633	4,207,324
分部間抵銷前總資產	1,544,289	248,043	9,527,305	11,319,637
分部間抵銷	(144,683)	(13,520)	—	(158,203)
<b>分部資產</b>	<b>1,399,606</b>	<b>234,523</b>	<b>9,527,305</b>	<b>11,161,434</b>
遞延所得稅負債	—	3,557	195,535	199,092
即期所得稅負債	28,180	632	—	28,812
其他負債	581,745	155,914	194,931	932,590
分部間抵銷前總負債	609,925	160,103	390,466	1,160,494
分部間抵銷	(13,545)	(88,122)	—	(101,667)
<b>分部負債</b>	<b>596,380</b>	<b>71,981</b>	<b>390,466</b>	<b>1,058,827</b>

# 簡明綜合中期 財務資料附註

截至二零一八年六月三十日止六個月

## 5 分部資料(續)

	中國 — 服裝 人民幣千元	日本 — 服裝 人民幣千元	投資 人民幣千元	合計 人民幣千元
<b>截至二零一七年十二月三十一日</b>				
<b>(經重列)</b>				
以權益法入賬的投資權益	47,214	14,457	59,032	120,703
可供出售金融資產	—	—	5,063,380	5,063,380
遞延所得稅資產	138,198	—	—	138,198
其他資產	1,523,529	295,131	3,881,442	5,700,102
分部間抵銷前總資產	1,708,941	309,588	9,003,854	11,022,383
分部間抵銷	(97,540)	(3,491)	—	(101,031)
<b>分部資產</b>	<b>1,611,401</b>	<b>306,097</b>	<b>9,003,854</b>	<b>10,921,352</b>
遞延所得稅負債	131,552	3,587	28,148	163,287
即期所得稅負債	105,788	1,133	—	106,921
其他負債	668,806	151,542	333,168	1,153,516
分部間抵銷前總負債	906,146	156,262	361,316	1,423,724
分部間抵銷	(55,854)	(45,177)	—	(101,031)
<b>分部負債</b>	<b>850,292</b>	<b>111,085</b>	<b>361,316</b>	<b>1,322,693</b>

# 簡明綜合中期 財務資料附註

截至二零一八年六月三十日止六個月

## 6 其他收益淨額

	未經審核	
	截至六月三十日止六個月	
	二零一八年 人民幣千元	二零一七年 人民幣千元
出售按公允價值透過損益賬列賬之金融資產的(損失)/收益	(21,859)	18,598
出售可供出售金融資產的收益	—	435,689
金融資產的投資收入	40,961	53,726
應收貸款利息收入	53,754	46,084
金融工具公允值變動	412,008	(2,125)
政府補助收入	10,519	6,284
品牌使用權收入	1,971	1,402
其他收益/(虧損)	6,135	(2,422)
	<b>503,489</b>	557,236

## 7 按性質呈列的開支

對銷售貨品成本、存貨減值撥回/(撥備)淨額、分銷開支、行政開支及金融資產減值虧損撥回淨額的開支分析如下：

	未經審核	
	截至六月三十日止六個月	
	二零一八年 人民幣千元	二零一七年 人民幣千元
確認為銷售貨品成本的存貨成本	321,388	261,693
廣告及銷售開支	240,182	174,472
僱員薪酬及福利開支	79,256	66,335
物流費成本	27,966	29,668
存貨減值(撥回)/撥備淨額	(11,799)	23,099
產品設計及開發開支	18,966	18,449
有關樓宇之經營租賃費	14,430	12,536
物業、廠房及設備、租賃預付款項及無形資產折舊	11,387	10,513
法律及顧問費	3,609	7,739
商旅費用	5,829	6,183
核數師酬金	1,500	1,250
金融資產之減值虧損撥回淨額	(5,542)	(23,276)
其他	16,666	16,113
	<b>723,838</b>	604,774

# 簡明綜合中期 財務資料附註

截至二零一八年六月三十日止六個月

## 8 財務收入、財務開支

	未經審核	
	截至六月三十日止六個月	
	二零一八年 人民幣千元	二零一七年 人民幣千元
財務收入：		
— 匯兌收益淨額	9,196	—
— 利息收入	8,274	7,457
	<b>17,470</b>	7,457
財務開支：		
— 利息支出	(10,474)	(4,970)
— 匯兌虧損淨額	—	(30,310)
— 其他	(1,586)	(1,705)
	<b>(12,060)</b>	(36,985)
財務收入／(開支)淨額	<b>5,410</b>	(29,528)

## 9 所得稅開支

	未經審核	
	截至六月三十日止六個月	
	二零一八年 人民幣千元	二零一七年 人民幣千元
即期所得稅		
— 中國企業所得稅(「企業所得稅」)	51,599	70,680
— 日本稅項	484	514
遞延所得稅	25,134	(7,342)
	<b>77,217</b>	63,852

中期收入的稅項，使用預計全年盈利總額適用的稅率計算。本集團中國境內附屬公司企業所得稅率為25%，惟於中國西藏註冊成立的附屬公司適用的稅率為9%。

本公司於開曼群島註冊成立。根據開曼群島法律，本公司無須繳付所得稅、財產稅、公司稅、資本收益稅或其他應付稅項。

由於截至二零一八年六月三十日止六個月，本公司並未在香港及新加坡產生或賺取估計應課稅盈利，因此無須繳付香港及新加坡的利得稅(二零一七年：無)。

# 簡明綜合中期 財務資料附註

截至二零一八年六月三十日止六個月

## 9 所得稅開支(續)

根據新企業所得稅法，中國公司自二零零八年一月一日於分派盈利予外國投資者時，均須視乎該外國投資者註冊成立的國家而就中國公司向海外註冊成立直接控股公司分派所賺取的盈利繳納稅率5%或10%的預扣稅。本集團就截至二零一八年六月三十日止六個月內未分派的中國附屬公司盈利計提預扣遞延稅負債金額人民幣27,557,000元(二零一七年：人民幣24,784,000元)。

在日本註冊成立的附屬公司一律須繳納所得稅及地方居民稅。截至二零一八年六月三十日止六個月，該附屬公司按應課稅盈利計算適用的企業所得稅稅率為15%(就少於10,000,000日元的應課稅收入部分而言)及23.4%(就多於10,000,000日元的應課稅收入部分而言)(二零一七年：15%及23.4%)。居民稅稅率則按納稅人股本、經營地點及僱員人數以及納稅人的應付所得稅稅率釐定，惟設有若干最低付款金額。鑒於該附屬公司截至二零一八年六月三十日止六個月期間未有錄得應課稅盈利(二零一七年：無)，故須繳付最低居民稅款額。

## 10 每股盈利

### (a) 基本

每股基本盈利按本公司擁有人應佔盈利除以期內已發行普通股扣除就限制性股份獎勵計劃持有股份的加權平均數計算。

	未經審核	
	截至六月三十日止六個月	
	二零一八年	二零一七年
本公司擁有人應佔盈利(人民幣千元)	481,038	536,015
已發行普通股扣除限制性股份獎勵計劃持有股份之 加權平均數(千股)	5,727,646	5,513,351
每股基本盈利(每股人民幣分)	8.40	9.72

### (b) 攤薄

於二零一八年六月三十日，由於並無具潛在攤薄影響之普通股，故此並無呈列每股攤薄盈利。

# 簡明綜合中期 財務資料附註

截至二零一八年六月三十日止六個月

## 11 股息

	未經審核	
	截至六月三十日止六個月	
	二零一八年 人民幣千元	二零一七年 人民幣千元
中期股息每股人民幣2.45分 (二零一七年：每股人民幣2.90分)	144,210	160,556
中期特別股息每股人民幣2.45分 (二零一七年：每股人民幣20.22分)	144,210	1,119,460
	<b>288,420</b>	1,280,016

根據二零一八年八月十五日通過的決議案，董事會宣派中期股息每股人民幣2.45分及中期特別股息每股人民幣2.45分(二零一七年：每股人民幣2.90分及每股人民幣20.22分)，合共人民幣4.90分，股息將以本公司的保留利潤派付。中期股息及中期特別股息合共人民幣288,420,000元(二零一七年：人民幣1,280,016,000元)尚未於簡明綜合中期財務資料內反映為應付股息。有關股息將於截至二零一八年十二月三十一日止年度的股東權益內確認入賬。

截至二零一八年六月三十日止六個月，已支付二零一七年度的末期股息人民幣259,489,000元(二零一七年：人民幣234,444,000元)，扣除就限制性股份獎勵計劃持有股份支付人民幣1,026,000元(二零一七年：人民幣954,000元)的股息。

# 簡明綜合中期 財務資料附註

截至二零一八年六月三十日止六個月

## 12 物業、廠房及設備

截至二零一八年六月三十日止六個月	未經審核 人民幣千元
於二零一八年一月一日的期初結餘	97,168
添置	8,710
處置	(844)
折舊(附註7)	(5,842)
換算差額	2,798
於二零一八年六月三十日的期末結餘	101,990

截至二零一八年六月三十日止六個月	未經審核 人民幣千元
成本	213,920
累計折舊	(111,930)
賬面淨值	101,990

截至二零一七年六月三十日止六個月	未經審核 人民幣千元
於二零一七年一月一日的期初結餘	68,666
添置	10,072
處置	(1,009)
折舊(附註7)	(4,527)
換算差額	917
於二零一七年六月三十日的期末結餘	74,119

截至二零一七年六月三十日止年度	未經審核 人民幣千元
成本	186,309
累計折舊	(112,190)
賬面淨值	74,119



簡明綜合中期  
財務資料附註

截至二零一八年六月三十日止六個月

## 13 租賃預付款項

	未經審核 人民幣千元
<b>截至二零一八年六月三十日止六個月</b>	
於二零一八年一月一日的期初結餘	10,866
攤銷(附註7)	(143)
於二零一八年六月三十日的期末結餘	10,723

	未經審核 人民幣千元
<b>於二零一八年六月三十日</b>	
成本	14,262
累計攤銷	(3,539)
賬面淨值	10,723

	未經審核 人民幣千元
<b>截至二零一七年六月三十日止六個月</b>	
於二零一七年一月一日的期初結餘	11,151
攤銷(附註7)	(142)
於二零一七年六月三十日的期末結餘	11,009

	未經審核 人民幣千元
<b>於二零一七年六月三十日</b>	
成本	14,262
累計攤銷	(3,253)
賬面淨值	11,009

# 簡明綜合中期 財務資料附註

截至二零一八年六月三十日止六個月

## 14 無形資產

	未經審核			總計 人民幣千元
	Kappa 商標 人民幣千元	Phenix 及其他品牌 人民幣千元	電腦軟件 人民幣千元	
<b>截至二零一八年六月三十日止六個月</b>				
於二零一八年一月一日的期初結餘	210,142	6,957	4,964	222,063
添置	—	—	1,414	1,414
換算差額	473	—	13	486
攤銷(附註7)	(3,760)	(108)	(1,534)	(5,402)
<b>於二零一八年六月三十日的期末結餘</b>	<b>206,855</b>	<b>6,849</b>	<b>4,857</b>	<b>218,561</b>
<b>截至二零一八年六月三十日止年度</b>				
成本	406,031	8,605	75,692	490,328
累計攤銷	(199,176)	(1,756)	(70,835)	(271,767)
<b>賬面淨值</b>	<b>206,855</b>	<b>6,849</b>	<b>4,857</b>	<b>218,561</b>
<b>截至二零一七年六月三十日止六個月</b>				
於二零一七年一月一日的期初結餘	218,057	7,172	3,906	229,135
添置	—	—	3,840	3,840
換算差額	215	—	8	223
攤銷(附註7)	(3,762)	(108)	(1,974)	(5,844)
<b>於二零一七年六月三十日的期末結餘</b>	<b>214,510</b>	<b>7,064</b>	<b>5,780</b>	<b>227,354</b>
<b>截至二零一七年六月三十日止年度</b>				
成本	396,094	8,605	73,620	478,319
累計攤銷	(181,584)	(1,541)	(67,840)	(250,965)
<b>賬面淨值</b>	<b>214,510</b>	<b>7,064</b>	<b>5,780</b>	<b>227,354</b>

# 簡明綜合中期 財務資料附註

截至二零一八年六月三十日止六個月

## 15 金融工具的公允值計量

本附註就本集團為釐定金融工具的公允值自上一年度財務報告作出的判斷及估計提供更新。

### (a) 公允價值層級架構

為得出釐定公允價值所用輸入數據的可信程度指標，本集團根據國際財務報告準則第9號將其金融工具分為三層。各層級之詳情列表如下。

下表呈列本集團於二零一八年六月三十日及二零一七年十二月三十一日按經常基準以公允值計量及確認的金融資產及金融負債：

於二零一八年六月三十日	第1層 人民幣千元	第2層 人民幣千元	第3層 人民幣千元	總計 人民幣千元
<b>金融資產</b>				
按公允價值透過損益賬列賬之 金融資產				
— 非上市權益證券	—	—	4,211,151	4,211,151
— 上市權益證券	2,372,642	—	3,210	2,375,852
— 優先股	66,214	—	—	66,214
— 永久債券	49,296	—	—	49,296
— 理財產品	—	—	137,284	137,284
<b>金融資產總額</b>	<b>2,488,152</b>	<b>—</b>	<b>4,351,645</b>	<b>6,839,797</b>
<b>金融負債</b>				
衍生工具	(1,051)	—	—	(1,051)

# 簡明綜合中期 財務資料附註

截至二零一八年六月三十日止六個月

## 15 金融工具的公允值計量(續)

### (a) 公允價值層級架構(續)

於二零一七年十二月三十一日	第1層 人民幣千元	第2層 人民幣千元	第3層 人民幣千元	總計 人民幣千元
<b>金融資產</b>				
按公允價值透過損益賬列賬之				
金融資產				
— 非上市權益證券	—	—	100,000	100,000
— 上市權益證券	217,616	—	5,230	222,846
— 優先股	66,869	—	—	66,869
— 永久債券	52,298	—	—	52,298
可供出售金融資產				
— 非上市權益證券	—	—	2,903,830	2,903,830
— 上市權益證券	2,159,550	—	—	2,159,550
<b>金融資產總額</b>	<b>2,496,333</b>	<b>—</b>	<b>3,009,060</b>	<b>5,505,393</b>
<b>金融負債</b>				
衍生工具	(42,908)	—	(15,764)	(58,672)

本集團以估值方式分析以公允價值列賬的金融工具。不同層級定義如下：

- 第1層：於活躍市場買賣金融工具的公允價值(如公開買賣之衍生工具及買賣及可供出售證券)，是按報告期末所報市價釐定。本集團所持金融資產所用之市場報價為當時買入價。該等工具會列入第1層。屬第1層的工具主要包括於一間美國上市公司及多間香港上市公司的普通股及一間香港上市公司優先股。
- 第2層：並非於活躍市場買賣的金融工具(例如場外衍生工具)公允價值乃利用估值方法釐定，該估值方法儘量利用可觀察市場數據，儘量少依賴實體的特定估計。如計算有關金融工具的公允價值所需的所有重大輸入為可觀察數據，則該金融工具列入第2層。
- 第3層：如一項或多項重大輸入並非根據可觀察市場數據而定，則該金融工具列入第3層，如非上市權益證券。

**15 金融工具的公允值計量(續)****(b) 釐定公允價值所用估值方法**

評估金融工具所用特定估值方法包括：

- 採用類似工具的市場報價或交易商報價；
- 其餘金融工具的公允價值以折算現金流量分析、近期投資價格法及基金淨值報告法釐定。

**(c) 公允價值計量使用重大不可觀察輸入(第3層)**

下表呈列截至二零一八年六月三十日止六個月第3層工具的變動。

	按公允價值 透過損益賬列賬				總計 人民幣千元
	權益證券 人民幣千元	之金融資產 人民幣千元	衍生工具 人民幣千元	其他 人民幣千元	
<b>原先呈列於二零一七年</b>					
十二月三十一日的結餘	2,909,060	100,000	(15,764)	—	2,993,296
會計政策變動	—	—	—	1,089,861	1,089,861
於二零一八年一月一日					
經重列結餘	2,909,060	100,000	(15,764)	1,089,861	4,083,157
匯兌差額	4,148	—	(99)	—	4,049
收購	1,245,110	—	—	149,000	1,394,110
重新分類至以攤銷成本計值的					
其他金融資產	—	(100,000)	—	—	(100,000)
處置	(162,946)	—	—	(1,112,266)	(1,275,212)
其他收益淨額*	218,989	—	15,863	10,689	245,541
<b>於二零一八年六月三十日的</b>					
<b>結餘</b>	<b>4,214,361</b>	<b>—</b>	<b>—</b>	<b>137,284</b>	<b>4,351,645</b>
<b>截至二零一八年六月三十日止</b>					
六個月	195,237	—	—	—	195,237

\* 包括在損益確認的報告期末結餘應佔之未實現收益。

本集團管理層(「管理層」)採納的公允價值評核方法和相關關鍵假設及判斷如下：

- 資產淨值估值報告/概要(「資產淨值估值報告」)法：由該等基金管理團隊編製的私募基金資產淨值估值報告；
- 近期投資價格法：近期投資價格及有關交易日期後的變動；
- 貼現現金流量法：該等投資的貼現率及預計未來現金流量。

# 簡明綜合中期 財務資料附註

截至二零一八年六月三十日止六個月

## 15 金融工具的公允值計量(續)

### (d) 其他金融工具的公允價值(未確認)

本集團亦有多項未於資產負債表按公允價值計量的金融工具。大部分該等工具之公允價值與其賬面價值差異不大，乃由於應收／應付利息接近現時市價或工具屬短期性質。

## 16 貿易應收款項

	未經審核	經審核
	二零一八年 六月三十日 人民幣千元	二零一七年 十二月三十一日 人民幣千元
貿易應收款項		
— 第三方	<b>204,432</b>	258,456
— 關連方(附註22)	<b>60,872</b>	40,934
	<b>265,304</b>	299,390
減：減值撥備	<b>(59,837)</b>	(65,196)
貿易應收款項淨額	<b>205,467</b>	234,194

本集團的銷售主要以信貸限額進行，如客戶的貿易應收款項超出其信貸限額，本集團會拒絕向該等客戶進行信貸銷售。於二零一八年六月三十日及二零一七年十二月三十一日按交付貨品的日期的貿易應收款項賬齡分析如下：

	未經審核	經審核
	二零一八年 六月三十日 人民幣千元	二零一七年 十二月三十一日 人民幣千元
於30日內	<b>107,740</b>	102,874
於31至180日	<b>112,670</b>	139,834
於180日以上	<b>44,894</b>	56,682
	<b>265,304</b>	299,390

簡明綜合中期  
財務資料附註

截至二零一八年六月三十日止六個月

## 17 應付賬款

	未經審核	經審核
	二零一八年 六月三十日 人民幣千元	二零一七年 十二月三十一日 人民幣千元
於30日內	52,689	87,687
於31至180日	44,729	52,912
於180日以上	15,669	11,480
	<b>113,087</b>	152,079

## 18 以攤銷成本列賬的其他金融資產

	未經審核	經審核
	二零一八年 六月三十日	二零一七年 十二月三十一日 經重列
<b>即期部分：</b>		
理財產品	—	1,089,861
應收貸款(a)	1,159,687	738,078
向關連方貸款(附註22)	19,907	19,818
經營租賃按金	21,424	18,941
其他	41,782	32,100
合計	<b>1,242,800</b>	1,898,798
<b>非即期部分：</b>		
應收貸款(a)	566,284	568,999
向關連方貸款(附註22)	5,118	5,118
向管理人員及僱員貸款(b)	331,963	131,520
減：減值撥備	(5,118)	(5,118)
合計	<b>898,247</b>	700,519

(a) 於二零一七年六月三十日，本集團持有的應收貸款合計為人民幣1,725,971,000元，按年利率7%至12%計息。金額介乎人民幣2,243,000元至人民幣280,000,000元不等。

屆滿期限介乎6至24個月不等。大部分該等應收貸款由抵押擔保。

(b) 結餘代表向若干管理人員及僱員貸款，年利率為一個月香港銀行同業拆息加1%，屆滿期限為5年。借款人認購之全部股份均抵押為該等貸款之抵押品(附註19)。

# 簡明綜合中期 財務資料附註

截至二零一八年六月三十日止六個月

## 19 股本及股本溢價賬

	已發行及繳足				
	每股面值 0.01港元之 普通股數目	已發行 普通股面值 千港元	普通股 的等額面值 人民幣千元	股本 溢價賬 人民幣千元	總計 人民幣千元
於二零一八年一月一日	5,674,811,025	56,749	54,768	806,397	861,165
發行普通股(a)	211,310,000	2,113	1,698	227,142	228,840
於二零一八年六月三十日	5,886,121,025	58,862	56,466	1,033,539	1,090,005
於二零一七年一月一日及 二零一七年六月三十日	5,536,401,000	55,364	53,589	659,018	712,607

- (a) 根據日期為二零一八年一月十九日及二零一八年四月十一日的認購協議，本公司於二零一八年四月二十七日分別就202,310,000股股份按每股1.35港元及就餘下9,000,000股股份按每股1.29港元向本公司董事及管理人員配發及發行211,310,000股每股面值0.01港元的新普通股。

發行所得款項總額約284,729,000港元(相等於約人民幣228,840,000元)，其中2,113,000港元(相等於約人民幣1,698,000元)計入股本，282,615,000港元(相等於約人民幣227,142,000元)則計入股份溢價。

陳晨女士已向認購人悉數支付其代價，而其他認購人的代價已透過本公司全資附屬公司明泰借出的貸款清付，年利率為一個月香港銀行同業拆息加1%。所認購的全部股份為上述貸款的抵押品(附註18)。彼等須遵守認購協議的禁售要求。

本公司董事認為，由於已發行股份之代價高於其公允價值，故此於綜合全面收益表內並無確認股份基礎支出。

上述若干認購人為本集團關聯方，故向彼等提供之股份發行及貸款為關聯方交易。



簡明綜合中期  
財務資料附註

截至二零一八年六月三十日止六個月

## 20 借貸

	未經審核	經審核
	二零一八年 六月三十日 人民幣千元	二零一七年 十二月三十一日 人民幣千元
銀行貸款		
— 有抵押(a)	193,880	228,697
來自一間公司貸款(b)		
— 無抵押及免息	277,957	274,497
	471,837	503,194

(a) 於二零一八年五月，本集團向興業銀行股份有限公司香港分行借貸230,000,000港元(相當於人民幣193,880,000元)，年利率按3個月香港銀行同業拆息加1.95%計算，年期為十二個月。借款由本集團存放於興業銀行股份有限公司北京分行的人民幣220,000,000元銀行存款擔保。

(b) 結餘代表應付一名第三方Forchn International Co., Ltd.貸款，金額為無抵押、免息且須於二零一九年八月償還。

於二零一八年六月三十日，本集團的借款還款期如下：

	銀行貸款		其他貸款	
	二零一八年 六月三十日	二零一七年 十二月三十一日	二零一八年 六月三十日	二零一七年 十二月三十一日
一年內	193,880	228,697	—	—
一至兩年	—	—	277,957	274,497
	193,880	228,697	277,957	274,497

# 簡明綜合中期 財務資料附註

截至二零一八年六月三十日止六個月

## 21 承擔

本集團於二零一八年六月三十日有以下承擔：

### 經營租賃承擔 — 本集團作為承租人

本集團根據不可撤銷經營租約協議租用若干物業作為零售店、辦公室物業及存放設備。租約的年期各有不同，並訂有續約權利。本集團根據不可撤銷經營租約的未來最低租金總額如下：

	未經審核	經審核
	二零一八年 六月三十日 人民幣千元	二零一七年 十二月三十一日 人民幣千元
一年內	32,741	28,414
一年後但五年內	18,419	20,723
五年後	1,602	1,548
	<b>52,762</b>	50,685

## 22 關連方交易

倘其中一方有能力直接或間接控制或共同控制另一方或對另一方在作出財務及營運決定時行使重大影響力，則被視為關連方。倘各方受共同控制，則亦被視為關連方。

本集團的最終控制人為本公司主席、執行董事及行政總裁陳義紅先生。因此，陳義紅先生關係密切的家族成員及由陳義紅先生或其關係密切的家族成員所控制、共同控制或有重大影響力之公司亦均同屬本公司之關連方。

# 簡明綜合中期 財務資料附註

截至二零一八年六月三十日止六個月

## 22 關連方交易(續)

除本財務資料另行披露外，於六個月期間及截至結算日，本集團與關連方進行的交易及結餘如下：

### (a) 與關連方的交易

	未經審核	
	截至六月三十日止六個月	
	二零一八年 人民幣千元	二零一七年 人民幣千元
銷售貨品		
— 邁盛悦合體育用品有限公司(「邁盛悦合」)	91,287	118,542
向合營企業購買貨品：		
— 上海菲尼克斯製衣有限公司	—	145
利息收入		
— 邁盛悦合	353	578
— 管理人員	1,855	—

### (b) 與關連方的結餘

#### 貿易應收款項(附註16)

	未經審核	經審核
	二零一八年 六月三十日 人民幣千元	二零一七年 十二月三十一日 人民幣千元
— 邁盛悦合	60,872	40,934

#### 按攤銷成本計值的其他金融資產(附註18)

	未經審核	經審核
	二零一八年 六月三十日 人民幣千元	二零一七年 十二月三十一日 人民幣千元
即期部分		
— 邁盛悦合	19,907	19,818
非即期部分		
— 邁盛悦合	5,118	5,118
— 管理人員	231,801	131,520
— 撥備	(5,118)	(5,118)
	251,708	151,338

除附註18(b)所述向管理人員提供之貸款外，上述與關連方的結餘為無抵押、免息但須按要求收取。

# 簡明綜合中期 財務資料附註

截至二零一八年六月三十日止六個月

## 22 關連方交易(續)

### (c) 主要管理層薪酬

	未經審核	
	截至六月三十日止六個月	
	二零一八年 人民幣千元	二零一七年 人民幣千元
薪金、花紅及其他福利	3,746	2,131
養老金 — 固定供款計劃	78	57
	<b>3,824</b>	2,188

## 23 結算日後事項

根據於二零一八年八月十五日通過的決議案，本公司董事會宣派截至二零一八年六月三十日止六個月期間中期股息每股本公司普通股人民幣2.45分及中期特別股息每股本公司普通股人民幣2.45分，總額分別為人民幣144,210,000元及人民幣144,210,000元。股息將以本公司保留利潤派付。



China Dongxiang (Group) Co., Ltd. 中國動向（集團）有限公司

[www.dxsport.com](http://www.dxsport.com)

中國動向（集團）有限公司



## 審閱中期業績

本公司審核委員會已與管理層審閱本集團所採用之會計準則及慣例，並討論有關內部監控及財務報告等事宜，包括審閱截至二零一八年六月三十日止六個月之未經審核中期財務報告。

## 暫停辦理股份過戶登記

本公司將由二零一八年八月三十日至二零一八年九月三日(包括首尾兩日在內)，暫停辦理股份過戶登記，以釐定符合收取二零一八年中中期股息及中期特別股息的股東資格。為符合收取二零一八年中中期股息及中期特別股息的資格，所有過戶文件連同相關股票必須於二零一八年八月二十九日下午四時三十分前遞交至本公司之香港股份過戶登記分處香港中央證券登記有限公司，地址為香港灣仔皇后大道東183號合和中心17樓1712-1716室。

## 刊發業績公告

本中期業績公告可於香港聯合交易所有限公司網頁[www.hkexnews.hk](http://www.hkexnews.hk)及本公司網頁[www.dxsport.com](http://www.dxsport.com)瀏覽。

承董事會命  
中國動向(集團)有限公司  
主席  
陳義紅

二零一八年八月十五日

於本公告日期，本公司執行董事為陳義紅先生、張志勇先生及陳晨女士；以及本公司獨立非執行董事為陳國鋼博士、陳志宏先生及高煜先生。