



中國建築國際集團有限公司

CHINA STATE CONSTRUCTION INTERNATIONAL HOLDINGS LIMITED

(於開曼群島註冊成立之有限公司)  
(Incorporated in the Cayman Islands with limited liability)

# 昂首邁進 可持續未來

## 2019 可持續發展報告



精築幸福

創領潮流

潮，因海而生；

海，因潮而遠。

我們以中海『領潮文化』為引領，  
與『一國兩制』同向同行，  
與改革開放同頻共振。

根植香港，依托祖國，面向全球，  
不斷超越，引領趨勢，勇立潮頭。

## 目錄

2	關於本報告	104	關鍵績效指標總覽
5	報告範圍	104	環境表現
6	報告標準	109	社會表現
7	報告內容管理	115	主要會籍
7	發佈方式	116	審核聲明
7	意見反饋	120	香港聯交所ESG指引 內容索引
8	可持續發展管治	130	GRI準則內容索引
9	董事局聲明		
12	可持續發展策略		
19	可持續發展風險		
21	可持續發展機遇		
22	可持續發展管理		
23	持份者參與		
31	經營責任		
41	社會責任		
60	環境責任		
68	可持續發展地區表現		
70	中建香港		
84	中建澳門		
96	中建國際投資		

# 關於本報告

中國建築國際集團有限公司（「中國建築國際」）於香港上市（股份代號：3311），連同旗下附屬公司（統稱為「集團」），主要從事建築工程、基建項目投資、項目監理服務及幕牆工程等業務。通過於中國內地、香港、澳門及其他海外地區開展以「基建投資和建築承包」為核心的雙核驅動業務模式，集團致力成為國際一流的建築投資綜合企業。

集團在業務發展的同時，亦將誠信經營、以人為本、社會關懷和環境保護等可持續發展理念融入日常經營中。為持續提升信息披露的透明度，集團每年定期發佈《可持續發展報告》，以供各界隨時查閱。

## 雙核驅動 業務模式

基建投資

建築承包

# 關於本報告

本報告為集團發表的第四份《可持續發展報告》，亦為其依循全球報告倡議組織（Global Reporting Initiative，簡稱「GRI」）準則的核心選項所編纂的第二份報告。本報告討論及總結集團在可持續發展方面的承諾和努力，當中包括經濟、環境及社會方面的管理方法、措施和表現，共分為三個主要章節：

## 可持續發展管治

概述集團如何在董事局的帶領下，逐步建立可持續發展策略，並對可持續發展相關的政策、風險、表現和其他日常事宜進行有效管理。

## 可持續發展管理

介紹集團與持份者的動態溝通策略及關鍵性議題的評估結果，並從**經營責任**、**社會責任**及**環境責任**三方面討論集團對關鍵性議題的管理方法及年度表現。

## 可持續發展地區表現

展示集團分別於三個主要市場，即香港、澳門及中國內地<sup>1</sup>的可持續發展行動亮點。

<sup>1</sup> 分別由中國建築工程（香港）有限公司（「中建香港」）、中國建築工程（澳門）有限公司（「中建澳門」）及中建國際投資集團有限公司（「中建國際投資」）負責營運。

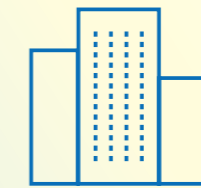
## 報告範圍

本報告以中國建築國際的財政年度為報告週期，匯報集團二零一九年一月一日至二零一九年十二月三十一日（「本年度」）於香港、澳門及中國內地之建築與投資相關業務的營運資訊。有關中國建築興業集團有限公司<sup>2</sup>（「中國建築興業」）的可持續發展表現可參閱其獨立編制的環境、社會及管治（「ESG」）報告。

此外，非集團牽頭之合營或聯營項目<sup>3</sup>的環境數據並未包含於本報告內。集團將以重要性為原則持續檢視披露範圍，確保為持份者及時提供全面和準確的資訊。

### 總部及分公司辦公室

31 間



### 建築及投資項目

166 個

### 裝配式建築工廠

6 間



<sup>2</sup> 集團之上市附屬公司（股份代號：830），主要經營幕牆系統及運營管理業務。於本年度內，集團向其轉讓瀋陽皇姑熱電有限公司（「瀋陽皇姑」）及於南昌兩座收費橋樑的投資。

<sup>3</sup> 集團持有權益少於50%。

# 關於本報告

## 報告標準

本報告遵循香港聯合交易所有限公司（「香港聯交所」）頒佈的《環境、社會及管治報告指引》（「ESG指引」）有關「不遵守就解釋」及「建議披露」的規定，以及GRI準則之核心選項編寫。本報告亦參考《GRI永續性報告指南》4.0版本之《建築及房地產行業揭露》（「GRI CRE」）進行編制。

本報告的最後一章備有完整的香港聯交所ESG指引及GRI準則內容索引，以便讀者快速查詢。



有關本報告應用ESG指引及GRI準則匯報原則的情況，請參閱中國建築國際網站 – 可持續發展專區「匯報原則及應用」。

## 報告內容管理

集團建立內部監管機制及檢視程序，亦已委託獨立可持續發展顧問低碳亞洲協助本報告相關之持份者溝通、實質性議題分析、資料收集、數據統計及內容設計等工作，以確保本報告所呈現的資訊均盡可能準確、可靠及完整。

本報告的內容經第三方獨立機構 – 英國標準協會 – 進行獨立認證，並於二零二零年七月獲董事局批准。

## 發佈方式

本報告設中文及英文版本，已上載至香港交易及結算所有限公司及中國建築國際網站。此外，集團於其微信平台發佈本報告摘要版，並於其網站設置可持續發展專區，以便持份者隨時查閱集團可持續發展的最新動態。

## 意見反饋

不論您是員工、投資者、客戶、業務夥伴、公眾、媒體或民間團體，您的意見及建議均有助確定及加強集團未來的可持續發展策略。集團期待您透過 [csci\\_esg@cohl.com](mailto:csci_esg@cohl.com) 與我們聯繫。



有關我們可持續發展報告的反饋，請透過網上問卷提交意見。

# 可持續發展管治

企業在追求經濟成長的同時，亦須兼顧經濟、社會及環境的可持續發展。中國建築國際探索並建立具有自身特色的可持續發展管理模式，廣泛聽取並吸納各持份者意見，並進一步將可持續發展理念和策略融入集團日常營運，追求合理利潤與社會責任及環境責任的統一。

## 董事局聲明

當今社會正處在一個不斷發展和變革的時代。面對經濟全球化與單邊主義共存、社會信息化、資源短缺及氣候變化等機遇與挑戰，探索和實踐可持續的發展模式已成為全球共識。隨著可持續發展概念愈趨深入現代企業的策略發展，集團本著誠信、創新和務實的精神，努力通過提升自身管理水平和技術能力，以建築拓展幸福空間，為各界持份者創造價值。

系統化的管理體系是集團開展可持續發展工作的保障。集團於二零一八年成立可持續發展委員會，管理及統籌集團在經濟、環境和社會方面的事務，並負責向董事局匯報。於兩年的工作中，可持續發展委員會協助董事局制定集團可持續發展方針及政策，以及持份者參與計劃，並明確建立可持續發展策略及風險管理辦法的需求。

# 可持續發展管治

為配合集團長期的可持續發展工作計劃，集團於二零二零年初將可持續發展委員會提升至董事局層面，以加強董事局的直接參與度。作為董事局轄下委員會，可持續發展委員會成員須由董事局委任，且過半數成員須為獨立非執行董事。可持續發展委員會以下列四項為主要工作職責，繼續協助董事局監管可持續發展相關事宜，積極探究創造正面社會影響的機會：

 <p><b>可持續發展目標、優先事項及政策</b> 確定集團可持續發展目標及優先事項；審視集團可持續發展政策及常規的有效性。</p>	 <p><b>可持續發展風險</b> 就集團在可持續發展風險的承受能力及管理策略提供建議；與管理層商議集團識別和管理重大可持續發展風險的成效。</p>
 <p><b>可持續發展表現</b> 審視及監控集團包括持份者溝通在內的整體可持續發展工作表現；檢視四個可持續發展小組委員會的年度表現及工作計劃。</p>	 <p><b>可持續發展匯報及核證</b> 審閱及批准可持續發展信息披露及安排相關核證工作。</p>

  
詳細可持續發展小組委員會負責事宜請查看中國建築國際網站 – 可持續發展專區「可持續發展管理」。

緊貼社會和市場的變化趨勢及回應持份者的需求對集團可持續發展工作有持續的推動作用。通過定期的持份者參與和關鍵性分析，董事局和管理層能夠及時確立並討論這些趨勢和需求，以進一步訂立優先事項、目標和行動方案，以及管理與集團業務相關的風險與機遇。

本年度，綜合持份者溝通結果，董事局確認涵蓋商業道德、員工健康和福祉、產品和服務責任及環境保護等多個範疇的可持續發展關鍵性議題，並將該等議題作為集團年度可持續發展匯報的關注重點，以及集團現時正在設計的可持續發展路線圖的重要參考。集團期望通過可持續發展路線圖訂明其願景、專注範疇、目標、指標及具體行動方案，以進一步帶領各個業務單位提升ESG工作表現。

展望未來，集團將充分運用管理經驗和業務優勢，繼續把握機遇、應對挑戰，以行動建設可持續企業、社區和城市。



# 可持續發展管治

## 可持續發展策略

可持續發展策略是引領企業面對全球新興變化，並推動可持續發展全面融入日常營運的關鍵。集團致力於打造符合其業務發展的可持續發展策略，以有系統地推動各項工作的階段式開展，並協助決策者有效檢視集團的可持續發展進程。

### 設計思路





# 可持續發展管治

## 制度基礎

二零一九年，集團訂立及發佈《可持續發展政策》，旨在確保所有員工明白集團在可持續發展的立場和管理制度，並以此為基礎，建立和完善符合各營運情況的工作指引和具體措施。

### 環境管理政策

制訂內部環境影響管理指引，以及使用排放數據收集系統進行日常監測，以確保所有空氣污染物、廢棄物、噪音和廢水均已按要求妥善處理；

定期監測和檢討包括能源、水及原材料等資源的消耗量，制訂節約措施；

鼓勵施工團隊循環使用施工材料；

仔細分析每項工程的生命週期，尋求改善措施以減少業務對環境造成的影響；

建立突發環境事件應急預案體系，明確應急組織機構及職責，完善環境檢測預警制度；

進行氣候變化風險評估，並制訂相應管理措施和目標，提高抵禦氣候變化的能力。

### 社會管理政策

建立和維護多元、共融、無歧視的工作環境，並向員工提供平等機會，重視對其權益的保障；

持續優化安全管理體系，完善各項安全管理制度及指引，推廣安全文化，致力達至零工傷的目標；

支持員工終身學習和自我增值，鼓勵他們持續進修，致力建立完整的、多通道的人才發展階梯；

尊重人權，絕不容許使用童工或強迫勞工，並要求員工和業務夥伴遵守相應的防範及補救措施；

推行標準化管理，確保為客戶提供優質且安全的服務及產品；

提供完整、充分和準確的資訊，並承諾保護客戶及任何與僱傭相關的個人資料；

尊重和保護知識產權，遵守與合作夥伴的保密協定及許可使用制度；

對貪污、欺詐及所有其他違反職業道德的行為採取零容忍政策，並建立舉報、調查及處理相關事宜的程序；

持續加強與社區的聯繫，瞭解居民的需要，致力透過義工服務、與其他團體合作、贊助和捐贈等方式，支持民生基建、社區服務和公益慈善等工作。

可持續發展委員會對《可持續發展政策》的實施負有監察責任，以確保政策的確切執行及與員工的持續溝通。根據業務變化、監管要求、持份者參與結果和ESG措施成效等因素，可持續發展委員會對政策每年至少進行一次審查，並在必要時修訂政策。

此外，集團正檢視其在合規經營、綠色建築、安全管理、產品質量、員工、供應鏈及社區方面的管理方針與聯合國可持續發展目標（Sustainable Development Goals，簡稱「SDGs」）的關聯性，以期更針對性地將全球可持續發展趨勢整合於集團策略中，從而為建設更美好的未來做出貢獻。



詳細 17 個 SDGs 的背景與說明請查看聯合國網站。

# 可持續發展管治

## 輔助工作

集團於本年度內開展一系列包括進行可持續發展能力培訓及完善電子數據收集平台等工作，以提升員工可持續發展意識，並提高非財務數據準確性，為日後的策略制訂和工作安排奠下務實基礎。

### 澳門



集團委聘可持續發展顧問於香港、澳門及河南進行三場線下可持續發展能力培訓，旨在提升員工對數據重要性，以及收集和填報方法的認識。顧問亦於上述三地開展中級管理層工作坊，加深參與者對可持續發展概念的理解的同時，瞭解他們對集團制訂可持續發展策略的建議。

可持續發展顧問協助集團分析本地和國際可持續發展相關報告標準、指數及評分要求的更新，並相應增加可持續發展電子數據收集平台之收集項目。所收集之數據不僅用於外部披露，亦有助於集團對其可持續發展表現進行內部比較和分析，以採取針對性措施。

### 河南



建基於以上思路和舉措，集團已開始可持續發展路線圖的初步工作，並期望於下一份報告中披露有關集團可持續發展願景、專注範疇及目標的內容。

## 可持續發展風險

可持續發展不僅是企業戰略規劃的方向，也是風險管理的要素。世界經濟論壇發佈的《2019年全球風險報告》指出，不論從風險發生可能性或是風險衝擊程度而言，「極端天氣事件」及「氣候變遷減緩與調適措施失敗」等環境風險均位居前列，而「數據安全」和「網絡攻擊」等社會風險緊跟其後，體現可持續發展相關風險逐漸增強的影響力和緊迫性。

集團重視通過由董事局負責的風險管理架構識別及管理日常營運中存在的風險，為業務發展提供保障。本年度，集團識別承建風險、基建投資風險及合規風險等主要風險類別，其中包括環保及安全等可持續發展風險因素。此外，隨著信息化系統的建設和推廣應用，集團持續研究信息安全為營運帶來的風險及防護對策。

### 風險因素

環境合規風險

### 潛在影響

若地盤運作違反環保法例法規而遭受監控，將影響集團聲譽及新工程中標機會。

### 回應措施

- 地盤透過環境因素、合規義務及風險評估，確定與其作業範圍相關的主要環境因素，並嚴格遵守標準工作程序第十二號《環境管理工作程序》進行施工。
- 安全環保部監察地盤運作，包括開展專項巡查、假日及夜間突襲巡查；如發現潛在違規情況，及時要求地盤整改。

### 風險因素

安全與健康風險

### 潛在影響

工程項目因涉及高空作業、機械操作及重物搬運等，安全風險較高。安全事故威脅工作者生命健康，並為集團帶來經濟損失。

### 回應措施

- 推動落實分級安全管理工作，並為員工安排安全技能培訓和安全文化普及。
- 引入智慧工地及虛擬實境安全體驗等創新科技，加強施工安全保障。

# 可持續發展管治

## 風險因素

信息安全風險

## 潛在影響

信息化技術和系統的應用在提高工作效率的同時，亦增加了信息安全風險，可能對集團數據、保密信息及正常業務運作造成威脅。

## 回應措施

- 信息化管理部發佈新版信息化管理制度，全面執行ISO 27001信息安全管理体系。
- 改造升級集團總部數據中心，並建設災備中心，降低颱風等突發事件帶來的信息安全隱患。
- 完成中央防毒系統建設及推廣應用，並運用網絡攻擊實時監控、網絡流量監察及管理等功能，提升集團防禦病毒及間諜程式，以及保障網絡穩定的水平。
- 安排多次信息化培訓、內部交流分享會及網絡攻防演習。

集團亦明白氣候變化所帶來的極端天氣、政策和市場變化等可能對營運造成影響，將依據《可持續發展政策》，逐步開展氣候變化風險評估，並會密切關注本地及國際相關法規、協議及披露建議的更新。展望未來，集團將完善風險管理框架，進一步識別與業務密切相關的可持續發展風險，並細化風險管理工作，以提升集團的長期風險抵禦能力。

## 可持續發展機遇

環球經濟對可持續發展的追求體現於更具環境和社會意識的商業增長機會、投資偏好及市場偏好中，這為企業發展創造新的機遇。集團以開放的態度及創新的思維模式，綜合自身競爭優勢及外部環境變化，把握新興發展機遇。

例如，面對城市化進程，集團積極投資與建設保障性住房和基礎設施項目；面對氣候變化趨勢，集團積極推動綠色建築，發展低碳經濟；面對新技術浪潮，集團響應建築工業化和信息化，大力發展裝配式建築和應用建築資訊模型；以及面對綠色金融機遇，集團正在研究以綠色債券或貸款投資合資格項目的可能性。

此外，隨著企業可持續發展越來越受到包括投資者在內的持份者的密切關注，集團加強可持續發展信息披露，參與多個與可持續發展有關的指數和評級。本年度，集團連續第四年獲選為「富時社會責任指數」成分股，連續第五年獲選為「恒生可持續發展企業基準指數」成分股，並獲低碳想創坊頒發「低碳關懷環境、社會及管治標籤」最高等級，反映外界對集團於可持續發展方面努力的認可。



**FTSE4Good**  
集團連續第四年獲選為「富時社會責任指數」成分股



**恒生可持續發展企業指數系列 2019-2020 成份股**  
連續第五年獲選為「恒生可持續發展企業基準指數」成分股



獲低碳想創坊頒發「低碳關懷環境、社會及管治標籤」最高等級



# 可持續發展管理

持份者的需求和期望，是集團開展可持續發展行動的重要依據。而責任感則是集團保持初心，以繼續在可持續發展道路上前進的動力。本章節以集團與持份者的溝通計劃、渠道和結果為開端，展現集團負責任地回應和管理持份者關注議題，並致力在經營、社會及環境方面創造價值。

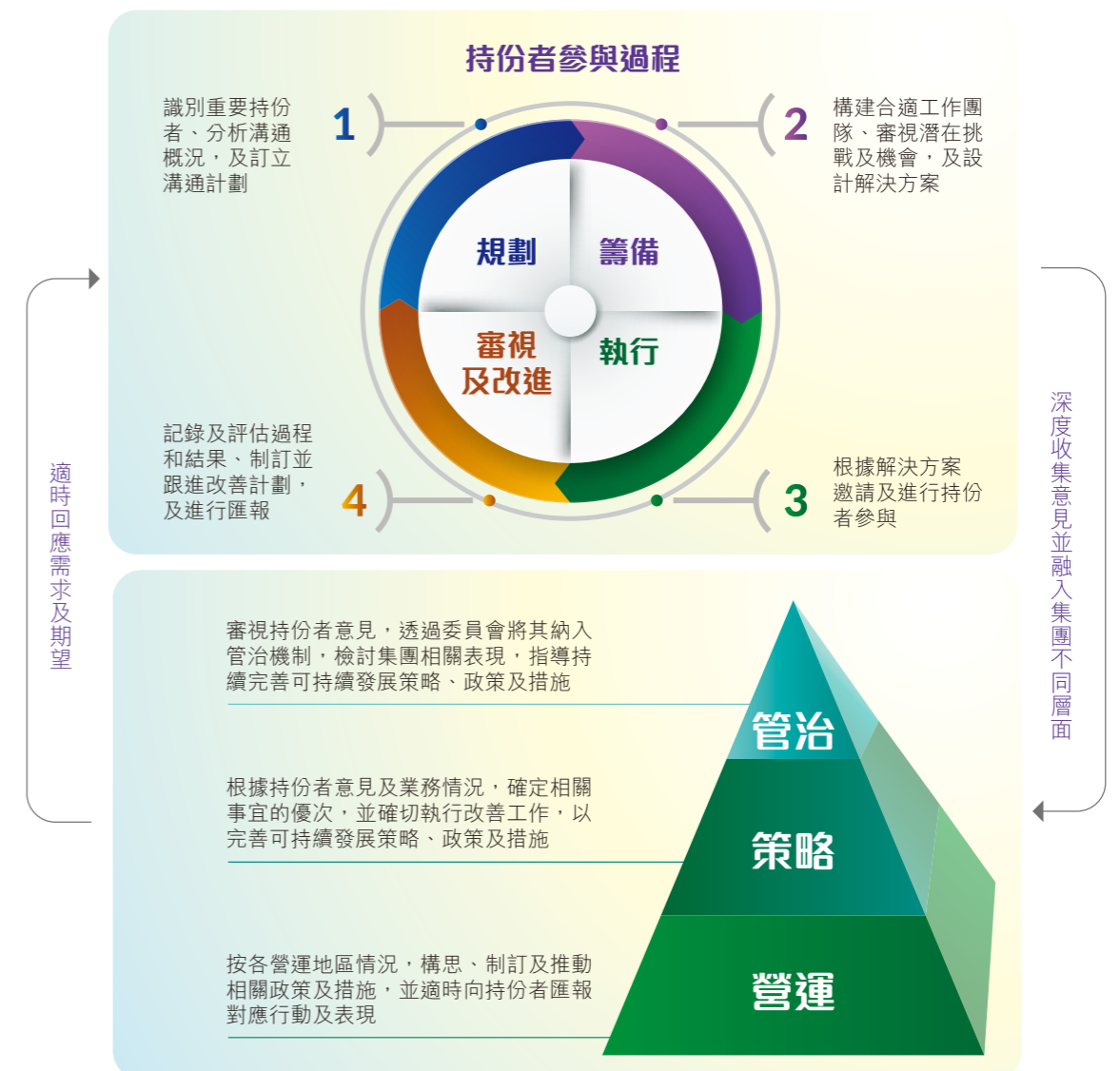


## 持份者參與

企業的生存和發展與各持份者緊密聯繫。他們或為企業注入資本，或與企業共擔風險，或受企業經營活動所影響，又或能給企業帶來重要機遇。與持份者開展主動、緊密及透明的溝通，傾聽其意見和期望，不僅有助於他們加深對企業的理解，同時有助於企業認識自身的不足，以不斷改進和提升。集團一直透過多元化的溝通渠道與內部及外部持份者進行日常溝通，鼓勵持份者直抒己見。

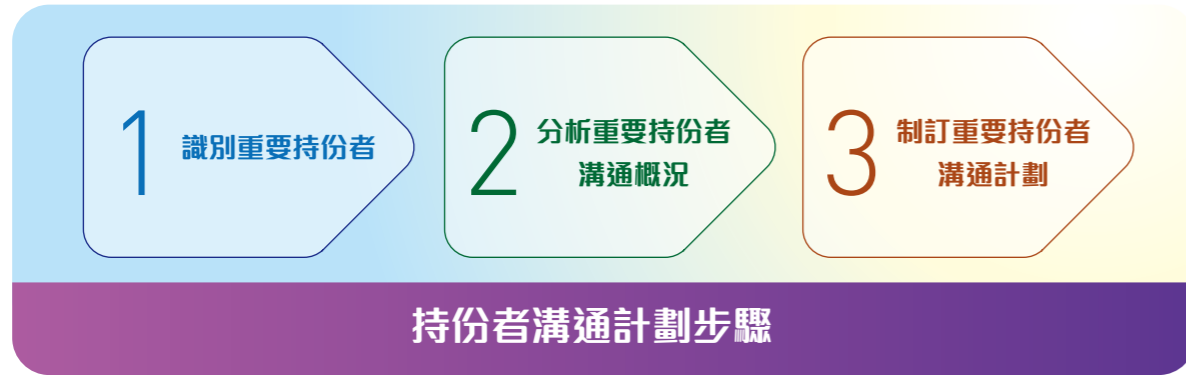
### 持份者參與方針

鑑於集團營運點眾多並分佈於不同地區，一個有系統的持份者溝通機制有助集團制訂有效且合適的溝通方式，以深入收集不同意見及提供適時回覆。透過應用 AA1000 持份者參與標準，集團旨在根據以下框架建立持份者溝通機制，有系統性地向重要持份者收集意見，並將意見融入管治、策略及營運層面，作為日後改善績效的基礎。



# 可持續發展管理

就規劃持份者參與方面，集團參考AA1000持份者參與標準，已開展有關建立長遠持份者溝通計劃的工作。



可持續發展委員會成員在顧問指導下根據AA1000持份者參與標準，以依賴性、受影響性、責任、影響力、代表性、密切性及緊張度七項準則識別集團的重要持份者。此有助集團確定與各持份者進行溝通的優先次序。

在日常營運中，集團與持份者的聯繫密切；因此，其對集團的優勢、挑戰及改進領域的意見對建立二零二零年可持續發展策略尤為寶貴。為此，集團將分析與重要持份者的溝通概況，以進一步鑑別重要持份者所需的溝通程度，並設計有效且合適相關持份者的溝通計劃，確保持份者參加建立、執行及檢視策略的過程之中。

## 持份者溝通

持份者指內外部對集團業務有重大影響，或受集團業務影響的群體和個人，包括員工、管理層、董事、客戶、業務夥伴、投資者、監管機構及各類型的社區團體等。透過多元的渠道，集團持續日常與持份者溝通，讓其了解集團的發展和營運方針，並以誠懇和謙卑的態度了解其意見及期望。

主要持份者	關注議題 <sup>4</sup>	定期溝通渠道	相關章節的頁數
 員工	<ul style="list-style-type: none"> <li>• 安全和健康的工作環境</li> <li>• 反貪污</li> <li>• 僱傭管理制度</li> <li>• 培訓和發展</li> <li>• 勞資關係</li> </ul>	<ul style="list-style-type: none"> <li>• 集團刊物</li> <li>• 申訴渠道</li> </ul>	38-39 頁 41-54 頁
 投資者	<ul style="list-style-type: none"> <li>• 安全和健康的工作環境</li> <li>• 防止童工或強制勞工</li> <li>• 客戶健康與安全</li> <li>• 培訓和發展</li> <li>• 反貪污</li> </ul>	<ul style="list-style-type: none"> <li>• 股東大會</li> <li>• 年報、中期報告及公告等公開資訊</li> <li>• 業績路演及反向路演</li> <li>• 投資者會議</li> </ul>	38-39 頁 41-59 頁
 客戶	<ul style="list-style-type: none"> <li>• 能源</li> <li>• 質量管理及售後服務</li> <li>• 僱傭管理制度</li> <li>• 反貪污</li> <li>• 勞資關係</li> </ul>	<ul style="list-style-type: none"> <li>• 投標會議</li> <li>• 工程簡介會</li> <li>• 茶聚及學會活動</li> </ul>	38-39 頁 50-52 頁 55-58 頁 64 頁
 供應商／分包商	<ul style="list-style-type: none"> <li>• 反貪污</li> <li>• 客戶私隱</li> <li>• 廢棄物</li> <li>• 防止反競爭行為</li> <li>• 防止童工或強制勞工</li> </ul>	<ul style="list-style-type: none"> <li>• 訂立相關管理制度</li> <li>• 供應商／分包商會議</li> </ul>	38-40 頁 52 頁 59 頁 61-62 頁
 社區團體	<ul style="list-style-type: none"> <li>• 客戶健康與安全</li> <li>• 防止反競爭行為</li> <li>• 安全及健康的工作環境</li> <li>• 客戶私隱</li> <li>• 質量管理及售後服務</li> </ul>	<ul style="list-style-type: none"> <li>• 進行社區意見調查</li> <li>• 舉辦公益活動</li> </ul>	41-49 頁 55-58 頁
 監管機構	<ul style="list-style-type: none"> <li>• 廢棄物</li> <li>• 質量管理及售後服務</li> <li>• 安全及健康的工作環境</li> <li>• 客戶健康與安全</li> <li>• 防止反競爭行為</li> </ul>	<ul style="list-style-type: none"> <li>• 透過行業協會反映意見</li> </ul>	41-49 頁 55-58 頁 61-62 頁

<sup>4</sup> 綜合二零一八年及二零一九年可持續發展問卷調查中，持份者最為關注的五項可持續發展議題。

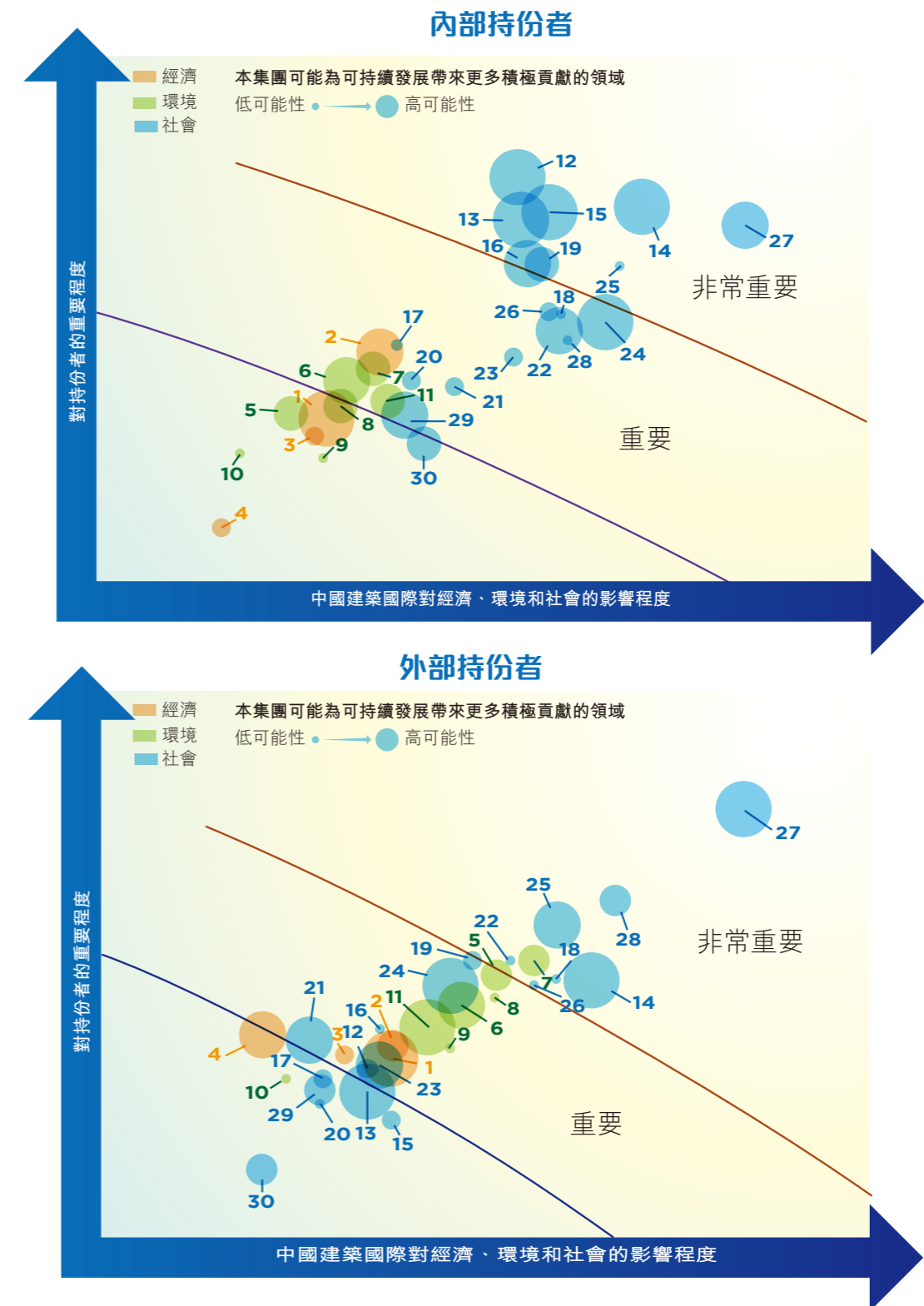
# 可持續發展管理

## 識別關鍵性議題

在編制本報告的過程中，為確保披露資訊能符合持份者的期望，反映其關注的議題，集團委託顧問進行一系列持份者溝通活動及關鍵性分析。在原有關鍵性分析機制上，集團特意邀請持份者從「集團可以為可持續發展帶來更多積極貢獻的領域」的角度評估各議題及收集意見，藉此協助集團檢視和制訂合適的可持續發展策略，更好地回應持份者期望。集團通過下列五個步驟識別本年度的可持續發展關鍵性議題。

<b>01</b>	<b>識別重要持份者</b>	<b>9個重要持份者</b>
	顧問參照上述根據AA1000持份者參與標準進行的持份者分析，以及集團過往持份者溝通結果，協助集團確定是次溝通的主要持份者。	
<b>02</b>	<b>更新議題清單</b>	<b>30項相關議題</b>
	顧問參考國際趨勢、同行慣例以及集團歷年的持份者溝通結果，協助集團識別30項與集團業務及其影響最密切相關的議題，涵蓋「經濟」、「環境」和「社會」三大範疇，並以此作為是次持份者溝通的基礎。	
<b>03</b>	<b>收集持份者意見</b>	
	為廣納不同持份者的意見，集團通過網上問卷調查，邀請內部及外部持份者就30項可持續發展議題評分，並收集共530份有效回應。	
	此外，顧問與行政總裁及各高級管理層進行了五節深入訪談，並進行了三場內部持份者工作坊，旨在：	
	<ul style="list-style-type: none"> <li>• 加深內部持份者對可持續發展議題的認知</li> <li>• 了解其對各議題的關注程度</li> <li>• 收集其對集團可持續發展所面臨的風險與機遇的意見與建議</li> </ul>	
<b>04</b>	<b>識別關鍵性議題</b>	<b>16項關鍵性議題</b>
	為更具體地識別內部與外部持份者的關注議題，顧問分別對內部持份者回覆及外部持份者回覆進行關鍵性分析，評估各項議題：	
	<ul style="list-style-type: none"> <li>• 對持份者的重要性</li> <li>• 集團對經濟、環境和社會的影響程度</li> <li>• 集團可以為可持續發展帶來更多積極貢獻的領域。</li> </ul>	
	綜合兩組分析結果，共得出16項關鍵性議題。詳細結果參見關鍵性矩陣。	
<b>05</b>	<b>確定關鍵性議題</b>	
	顧問向集團的可持續發展委員會綜合匯報持份者的意見及關鍵性分析的結果。對照集團的可持續發展策略，委員會討論並確認16項可持續發展關鍵性議題，並在報告中重點披露有關議題。	

綜合所有持份者評分的均值，集團得出了下列分析，並以矩陣圖展示30項相關議題的關鍵性。



# 可持續發展管理



關鍵性議題		內部 –	外部 –	對可持續發展	較二零一八年之
		重要性／影響性高	重要性／影響性高	積極貢獻可能性大	新增議題
27	反貪污	✓	✓	✓	
14	安全和健康的工作環境	✓	✓	✓	
12	僱傭管理制度	✓		✓	
25	客戶私隱	✓	✓		
15	培訓和發展	✓		✓	
13	勞資關係	✓		✓	
19	尊重人權	✓			✓
16	多元化、平等機會 和反歧視	✓			
24	質量管理及售後服務			✓	
18	防止童工或強制勞工		✓		
26	知識產權		✓		
28	防止反競爭行為		✓		
22	客戶健康與安全		✓		
7	廢棄物		✓		
11	土地退化、污染與修復			✓	✓
1	經濟績效			✓	

以上可持續發展關鍵性議題反映1) 集團影響程度高(正面及負面)，且對持份者極為重要(見矩陣「非常重要」區域)；以及2) 集團影響程度適中(正面及負面)，且對持份者的重要程度適中(見矩陣「重要」區域)，然而持份者認為集團為可持續發展帶來積極貢獻可能性高的議題。

首三項可持續發展關鍵性議題與二零一八年一致，分別為27) 反貪污、14) 安全和健康的工作環境及12) 僱傭管理制度。相較二零一八年，新增的可持續發展關鍵性議題為19) 尊重人權及11) 土地退化、污染與修復。除此之外，分析結果大致與去年相似。

下列為16項可持續發展關鍵性議題的相應影響範圍：

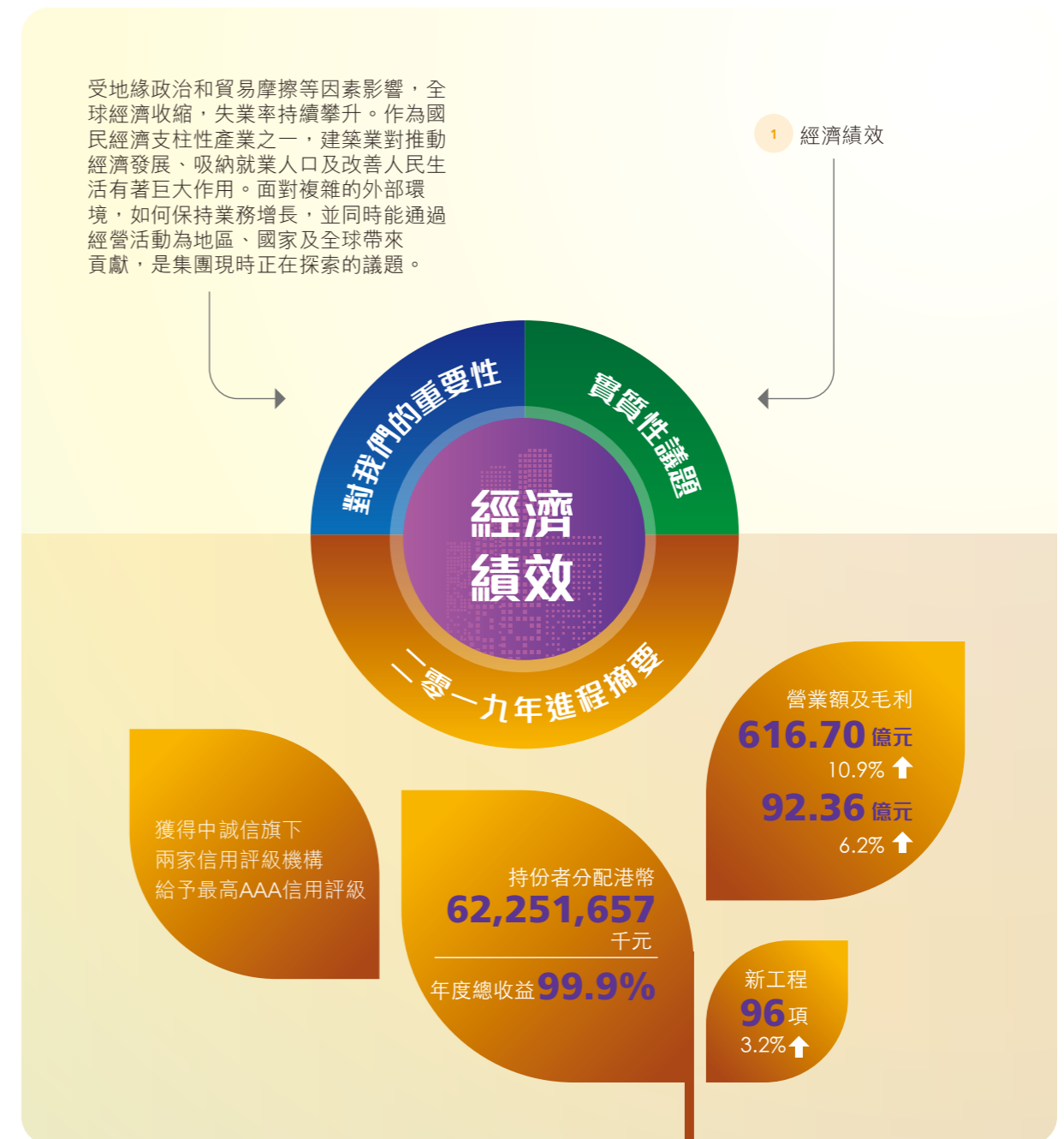
關鍵性議題		影響範圍		GRI 準則	相關章節
		集團內部	集團外部		
27	反貪污	✓	✓	GRI 205	可持續發展管理 – 經營責任
14	安全和健康的工作環境	✓		GRI 403	可持續發展管理 – 社會責任
12	僱傭管理制度	✓		GRI 401	可持續發展管理 – 社會責任
25	客戶私隱	✓	✓	GRI 418	可持續發展管理 – 經營責任
15	培訓和發展	✓		GRI 404	可持續發展管理 – 社會責任
13	勞資關係	✓		GRI 402	可持續發展管理 – 經營責任
19	尊重人權	✓		GRI 412	可持續發展管理 – 經營責任
16	多元化、平等機會和反歧視	✓		GRI 405、 GRI 406	可持續發展管理 – 社會責任
24	質量管理及售後服務	✓	✓	不適用	可持續發展管理 – 社會責任
18	防止童工或強制勞工	✓	✓	GRI 408、 GRI 409	可持續發展管理 – 社會責任



關鍵性議題	影響範圍		GRI 準則	相關章節
	集團內部	集團外部		
26 知識產權	✓	✓	不適用	可持續發展管理 - 經營責任
28 防止反競爭行為	✓	✓	GRI 206	可持續發展管理 - 經營責任
22 客戶健康與安全	✓	✓	GRI 416	可持續發展管理 - 社會責任
7 廢棄物	✓	✓	GRI 306	可持續發展管理 - 環境責任
11 土地退化、污染與修復	✓	✓	GRI CRE	可持續發展管理 - 環境責任
1 經濟績效	✓	✓	GRI 201	可持續發展管理 - 經營責任

## 經營責任

企業是社會的組成單元和細胞，社會是企業資源和利益的源泉。因此，企業在享受社會賦予資源開展業務活動的同時，也應以負責任的態度與社會各界共享利益、共同成長。集團秉承誠實守信、公平公正的理念，通過合規管理、法治思維及制度約束，提高科學治理和抵禦風險的能力，以持續創造產業與企業價值，引領社會經濟發展。



# 可持續發展管理

集團一直追求長遠且持續的業務增長，為各持份者創造價值，並促進營運所在各區域內的經濟發展。於二零一九年，集團明確了「投資差異化、建設差異化、運營差異化」的戰略路徑，致力整合和提升技術專長，以拓展集團於港澳地區的承建市場、內地投資和運營管理，以及中國建築興業幕牆業務。集團發揮「科技、資本、中海合力+」的核心競爭優勢，勢將成為「具備較強競爭力的國際綜合型建築及基建投資企業」。



## 主要業務

### 香港及澳門

承建公營房屋、私人住宅樓宇、商業、工業、醫療機構、教育文化設施、投資帶動承包、酒店及公共建設等項目。



### 中國內地

主要以「政府和社會資本合作」模式投資及建造收費公路、收費橋樑及各種房建工程，如保障性住房、醫院及學校。



### 中國建築興業<sup>5</sup>

提供由設計、製作生產到外牆工程承包的玻璃幕牆相關業務。

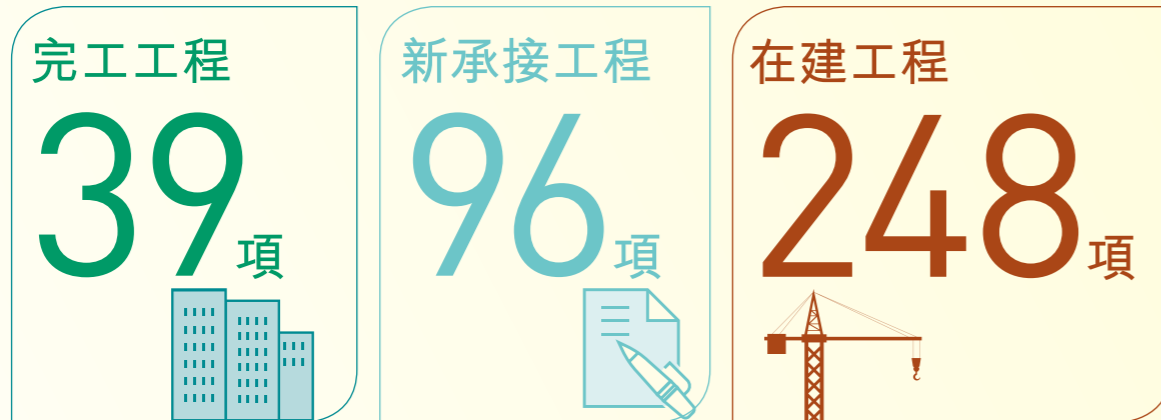
本年度，集團順利開展經營計劃，完成香港大埔濾水廠及其輸水設施擴建工程、河南省鄭州市基礎設施投資建設項目及江蘇省淮安市新區花園安置房投資建設項目等主要工程項目，並新取得96項工程合約。装配式建築生產和基建項目營運等業務亦穩定開展。全年錄得營業額及毛利分別為港幣616.70億元及港幣92.36億元，同比增長10.9%及6.2%。

<sup>5</sup> 此上市附屬公司目前由獨立管理團隊管理，故視為本集團的獨立業務單元。



詳細項目及財務情況請參閱中國建築國際二零一九年年報。

## 主要業務 (續)



## 分配的經濟價值

運營成本:  
 港幣 **52,433,975** 千元  
 (↗\$)

稅務費用:  
 港幣 **1,560,891** 千元  


員工開支:  
 港幣 **4,563,954** 千元  


股息:  
 港幣 **1,413,764** 千元  


財務費用<sup>8</sup>:  
 港幣 **2,278,985** 千元  


社區投資:  
 港幣 **88** 千元  


## 留存的經濟價值:

**54,777** 千元



<sup>6</sup> 其中兩個於本年度內尚未開始正式營運。

<sup>7</sup> 包括利息收入、股息收入、資產銷售收入及匯兌收益等。

<sup>8</sup> 包括所有形式債務及借款的利息。



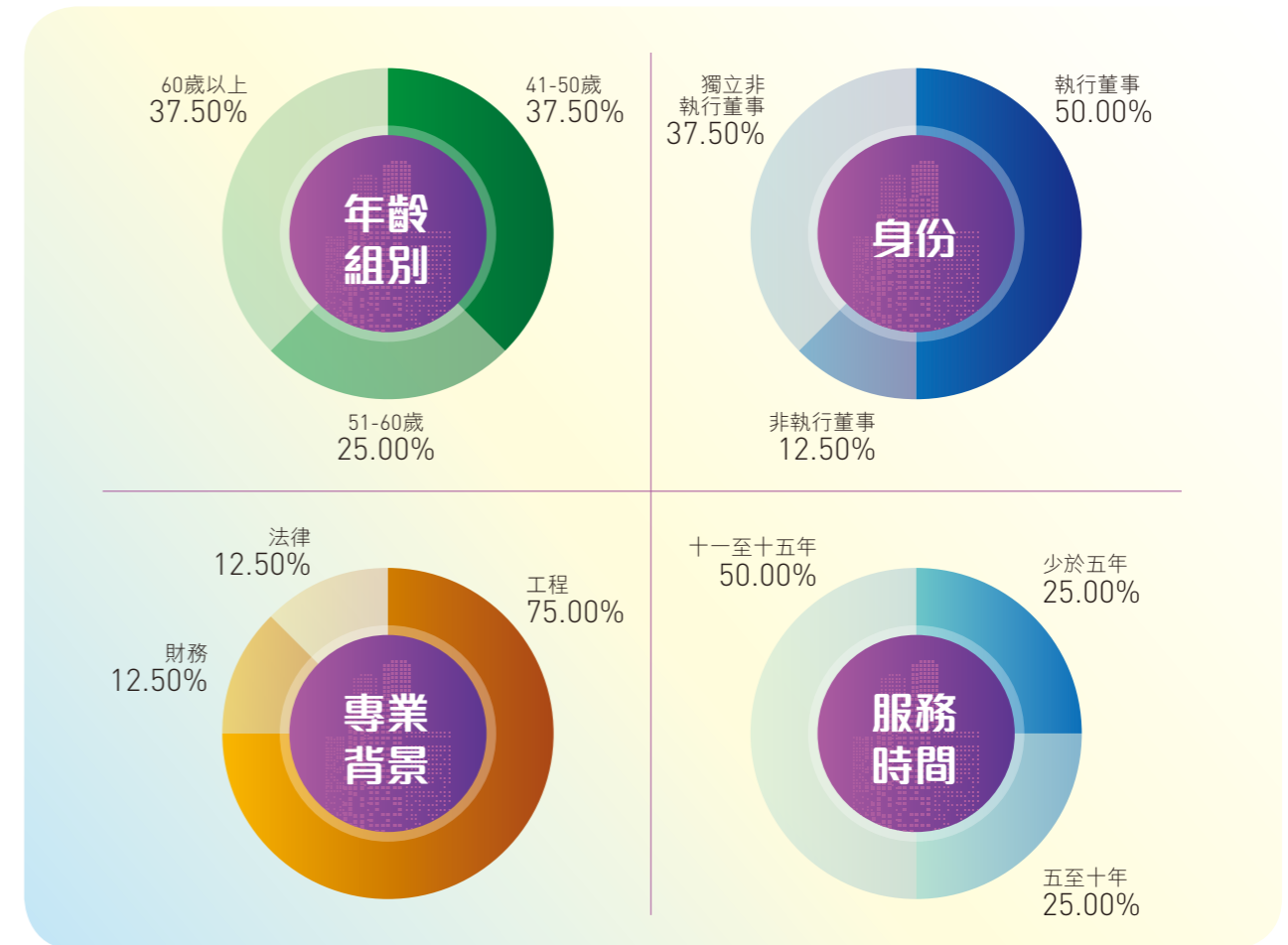
詳細企業管治常規請參閱中國建築國際二零一九年年報。



## 企業管治結構

集團由一個行之有效的董事局所領導。董事局負責對集團整體策略、政策、業務計劃、財務表現，以及內部監控及風險管理系統的管理和監察。集團對每名董事的委任均基於其專長、技能和經驗，以及集團的發展需求。截至二零一九年年底，董事局有董事八人，其中獨立非執行董事三人。董事局設審核、薪酬和提名委員會，均由獨立非執行董事組成，以確保董事局的獨立性及集團的管治水平。

集團認為董事局成員多元化有利於提高決策能力，減少群體思維影響。提名委員會根據董事局成員多元化政策，綜合考慮成員性別、年齡、教育背景、專業經驗、知識、文化及服務任期等的多元化。



# 可持續發展管理



詳細風險管理與內部監控情況請參閱中國建築國際二零一九年年報。

## 風險管理與內部監控

集團了解防患於未然對業務穩定發展的重要性，持續推進風險管理及內部監控系統的建設，同時制定風險管理架構，明確各職能部門的職責。董事局負責釐定集團的風險管理及內部監控策略，評估願意接納的風險性質和程度，以及監督管理層對系統的設計、實施和監察。

在董事局的領導下，集團審計部定期對集團的風險管理及內部監控該系統有效性進行檢討，就不足和缺失向行政總裁直接匯報和提出建議，並每年至少編制一份綜合概述報告予董事局審閱。本年度，審計部深入檢查、研究及評估集團一間附屬公司的成本控制及綜合管理、營運流程、內部監控、財務、合約、質量控制、工作監控及控制、安全控制和環境控制，以及對該公司的盈利和非盈利因素進行分析。

此外，為持續識別和管理集團的戰略風險、財務風險、市場風險和運營風險，集團設有風險管控小組。小組主席由行政總裁擔任，成員包括執行董事及財務部門的高級管理人員。審計部和風險管控小組持續獨立評估風險，將風險監控在可接受水平。

## 防貪反腐

集團始終將誠信和廉潔作為企業基本行為準則的重要基礎，反對任何形式的貪污腐敗。為確保集團內部秉持透明、廉潔與問責的最高標準，《僱員手冊》清楚定義了何謂不當行為，例如利益衝突、收受禮物和款待，為處理此類情況提供指引，並明確了違紀的責任追究辦法。此外，高層管理人員須按規定簽署廉潔建設責任書，確保為轄下發現的貪腐情況負責。

員工、客戶、供應商或其他合作夥伴如發現任何不正當行為，包括形式主義、官僚主義、享樂主義及奢靡之風的「四風」問題，可通過信訪問題線索管理體系向集團上報。接獲的問題會被轉介至集團人力資源部進行評估，由部門負責人安排核實人員搜集證據資料和提交調查報告。無法證實或經核實不屬實的信訪問題，在核實及上報後以收歸檔案方式予以了結。而對經證實的問題，集團針對事件性質進行處理，包括警告、停職或解除勞動關係；涉嫌違法犯罪的個案則將按照相關法律規定處理。



詳細信訪問題線索管理體系請參閱中國建築國際二零一七年可持續發展報告。

各級公司須按照規定時限和上報方式妥善處理問題線索，不得以權謀私、私自留存、洩露、漏報或瞞報。《信訪問題線索管理辦法》提供了問題線索上報、管理和處理的詳細指引。

集團亦通過「節日期間致信員工及合作夥伴進行廉潔提醒」、「員工警示教育」及「組織參觀廉潔教育基地」等方式日常向員工及其他持份者傳遞反貪污相關政策和理念。此外，集團為香港地區新員工舉辦了由廉政公署人員主講的講座，以提高其防貪反腐意識。講座內容涵蓋建造業常見貪污風險、案例分享、員工防貪職責及舉報途徑。

## 恪守商業道德

集團注重商業精神與道德修養的結合，致力營造互利共贏、公平透明的營商環境，維持與員工、同業、供應商和客戶的良好關係。

### 尊重人權



集團遵守《聯合國商業與人權指導原則》，提倡平等和多元化的工作環境，絕不容忍任何歧視或騷擾行為，並保護員工免受任何形式的強迫勞動。集團亦重視友善和諧的勞資關係，提供有效及適當的申訴機制，以保障員工權益。

### 尊重知識產權



集團重視維護自己及第三方的知識產權。針對新工藝、技術及研究等，集團及時申請專利，並在有需要時委託第三方顧問公司為申請提供指導。對於第三方知識的保護，集團於《僱員手冊》中訂明員工不得在未取得正式授權前，擅自採用他人意念及產品。



詳細工地勞資關係管理措施請查看中國建築國際網站 - 可持續發展專區「社會責任」。

## 防止反競爭行為



集團堅持公平競爭，反對壟斷行為及惡性競爭，確保經營活動遵守各項反不正當競爭法律法規。在招投標工作中，集團嚴禁串標、行賄受賄等行為，定期更新並評估合資格的供應商名單以防止圍標，並將視乎業務發展需要設立有關公平競爭的制度文件。透過建立公平的市場環境，集團希望能推動行業健康和持續發展。

## 保障客戶私隱



集團重視資料安全，於日常運營中遵守《個人資料(私隱)條例》等相關法律法規，妥善處理客戶、員工及商業夥伴所提供的一切資料。為進一步保障信息安全，集團於本年度加強 ISO 27001 信息安全管理体系，包括完成中央防毒新系統建設及推廣應用，加強對資料因病毒入侵或黑客攻擊而洩漏等情況的防禦。

## 合規廣告宣傳



集團已設立專職部門，對品牌定位、媒體管理、品牌活動及市場訊息披露等作出規範，為持份者提供充分及正確的資訊。



詳細信息安全管理工作  
請參閱本報告之「可持續發展管治 - 可持續發展風險」章節。

## 社會責任

企業植根於社會，故而其營運與形形色色的社會群體有密切關聯。集團持續深化企業理念「品質保障、價值創造」，由個體價值出發延伸至全社會，向員工、客戶、合作夥伴及社會大眾傳遞積極正面的影響，務求透過建設宜居宜業生活環境，實現「和諧共贏」。

建築行業向來是健康與安全風險較高的行業之一。高空作業、重物搬運及機械操作等均可能增加施工安全隱患。工人老化衍生的健康和問題亦逐漸引起建築企業的重視。集團堅持「生命至上，安全運營第一」的安全管理理念，著重與分判商緊密合作，致力為所有工作者提供更加健康和安全的環境。

### 14 安全和健康的工作環境



為健全安全生產管理體系，制定《安全生產監督管理制度》

聘請約 **787** 名專職安全員工負責地盤的職業健康及安全工作

開展多種形式的  
安全檢查，累計達 **23,727** 次

各分公司均簽署《安全生產責任書》，且安全表現均達到集團年度目標

# 可持續發展管理

## 安全生產管理體系

集團重視對工作者健康與安全的維護，已建立一套安全生產管理體系，致力減少危險事故的發生。安全生產監督管理委員會（「安委會」）是安全生產管理體系執行的最高領導與決策機構，以「安全第一、預防為主、綜合治理」為方針，推動安全和健康相關管理方法的落實。集團安委會由行政總裁擔任主任，成員包括財務總監、安全總監、人力資源分管領導、各子公司負責人及安全總監。安全生產監督管理部主管人員擔任安委會秘書。

### 安委會具體職責包括：

- 於各種營運環節執行國家、地區和上級單位的安全管理政策要求；
- 健全職業健康、安全管理責任和問責制度；
- 健全安全生產应急管理體系；
- 規範安全管理事件、事故報告與及時調查反饋機制，審議事故調查報告和處理意見；
- 制訂年度安全管理目標，審批重大施工安全方案和工作計劃；
- 組織績效考核工作。

為提高健康和安全管理水平，集團亦引入國際認可的職業健康安全系統。截至二零一九年底，集團多間分公司通過 OHSAS 18001 認證，中建香港更已完成向新標準 ISO 45001 的轉移。

### 獲得 ISO 45001 認證的分公司

- 中建香港
- 中國海外房屋工程有限公司（「中海房屋」）
- 中國建築機電工程有限公司（「中建機電」）
- 愛銘建築（國際）有限公司（「愛銘建築」）

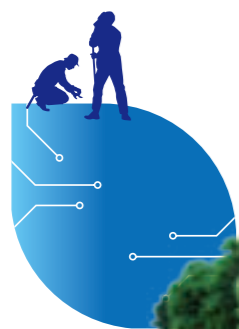
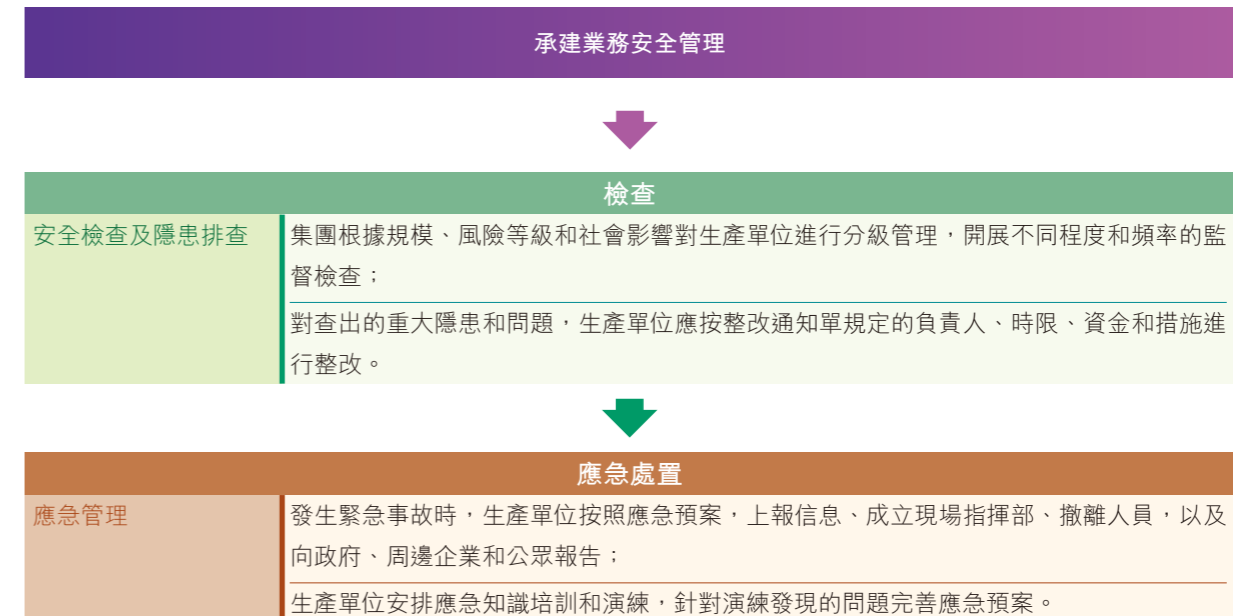
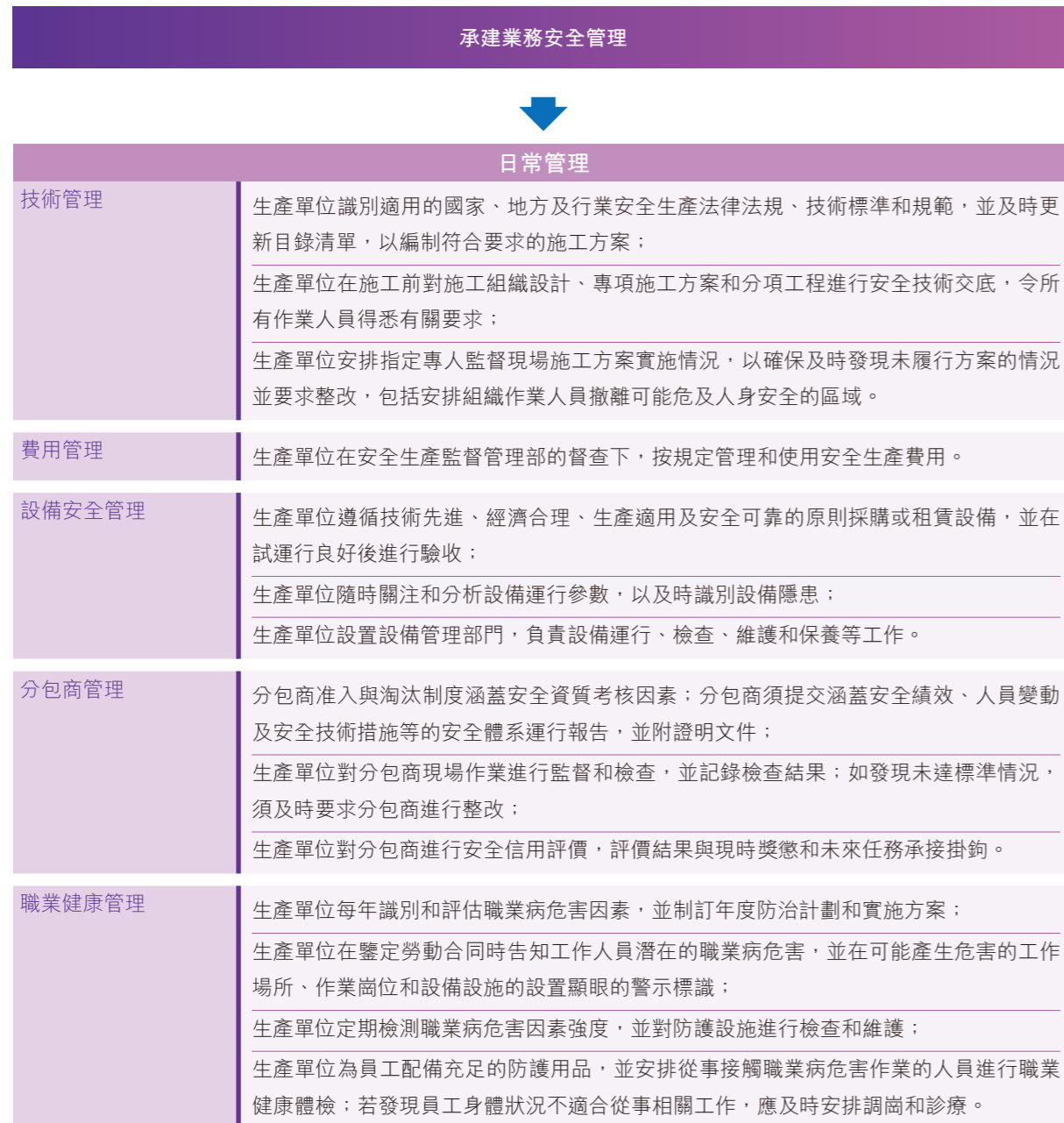
### 獲得 OHSAS 18001 認證的分公司

- 中海建築有限公司
- 中建國際工程有限公司
- 深圳海龍建築科技有限公司
- 安徽海龍建築工業有限公司
- 山東海龍建築科技有限公司

## 安全生產管理方法

本年度，集團通過制定《安全生產監督管理制度》，加強與職安健相關的政策規定，為投資業務、承建業務、專業技術服務、運營業務分別提供了安全生產策劃、檢查、培訓及應急管理等方面的指引。

承建業務安全管理	
準備	
安全生產策劃	生產單位須於項目施工前一個月完成編制安全策劃書，提供涵蓋安全生產目標、指標、組織體系、風險評估、技術保證、教育培訓、應急管理和費用投入等計劃予安全總監和主管領導審批實施。
安全生產培訓及宣傳	工作人員須接受安全教育培訓，經考試合格後方可上崗； 生產單位利用會議、網絡及簡報等多種形式開展安全宣傳； 各班組每天工作前開展安全教育； 生產單位建立培訓檔案，評估培訓成效，以持續改善。
危險源辨識及風險評估	生產單位辨識施工潛在的危險源，評價風險進行及建立重大危險源清單，並每季度更新與公示檢視結果。





# 可持續發展管理

除按業務性質訂明不同安全管理制度，各地區公司亦根據當地規例和慣例，在集團制度的基礎上建立合適的健康和安全管理方案。

政策制度	
中建香港	<ul style="list-style-type: none"> <li>《標準工作程序》對安全及健康培訓、風險評估、地盤施工安全及健康檢查、處理和呈報工傷、緊急應變、員工安全推廣及健康保障等作出指引；</li> <li>執行《地盤前線管理人員安全環境管理分區責任制實施辦法》及《地盤分判商打工人及工友管理獎懲辦法》，於員工和分判商工人中推行安全生產責任制，以及激勵他們不斷提升職業健康和安全管理方面表現。</li> </ul>
中建澳門	<ul style="list-style-type: none"> <li>《安全及健康政策》明確中建澳門於安全及健康工作方面的承諾，以及年度目標和指標；管理層每年會根據各階層員工提出的意見對政策作出檢討；</li> <li>訂明一系列安全指引和守則，例如《地盤起重機械工作指引》、《雷電、熱帶氣旋（颱風）和風暴潮（暴雨）緊急應變工作指引》、《地盤安全防火措施管理指引》及《新入職地盤工人身體健康檢查指引》，保障項目安全和健康標準化管理。</li> </ul>
中建國際投資	<ul style="list-style-type: none"> <li>制定《安全生產管理辦法》，對安全生產管理工作組織機構、安全生產責任、安全策劃、安全生產技術管理、安全生產培訓教育、应急管理，以及事故報告處置等範疇作出規範。</li> <li>《假日安全生產值班工作指引》為各子公司和在建項目假日安全生產工作安排提供指引，提升应急管理能。</li> </ul>



## 代表措施

中建香港	<ul style="list-style-type: none"> <li>每年制訂並推行安全及健康管理工作計劃，並設置安全管理工作小組，負責召開會議檢討計劃之執行成效，以及提出改善建議；</li> <li>設立地盤安全專責分組，成員包括地盤經理和不同職級之工作者代表，以透過每月工作會議檢討地盤日常安全及健康管理工作；</li> <li>安全環保部針對安全及健康培訓、設施、物料安全資料及施工安全管理制度，每六個月對地盤進行一次安全審核，每年對各個部門和工程公司進行一次內部安全審核。</li> </ul>
中建澳門	<ul style="list-style-type: none"> <li>每月根據政府勞工事務局職安健評分及地盤工傷意外事故率，對地盤安全表現進行排名，按照排名給予地盤獎勵；</li> <li>開展地盤安全早操活動，減低體力勞動肌肉勞損和受傷風險；</li> <li>開展日常自檢、每月安全管理獎評審交叉檢查、專項檢查、惡劣天氣前檢查等多種形式的安全檢查。</li> </ul>
中建國際投資	<ul style="list-style-type: none"> <li>與各子公司每年逐級簽訂《安全生產責任書》，落實安全生產責任；</li> <li>每月開展「同城聯檢」活動，根據項目分布情況進行分區安全檢查，對所有檢查項目進行評比。評比模式激勵在建項目更加主動做好安全管理工作，改善施工環境；</li> <li>為員工安排如參觀安全教育基地等特色安全活動。</li> </ul>

科技的持續進步已反映於生產活動的方方面面，包括建築工程安全管理。近年來，集團逐步推出智慧地盤理念，通過科技提高安全生產水平。例如，集團在香港、澳門及中國內地多個工地添置實體安全體驗區及虛擬實境（Virtual Reality，簡稱「VR」）體驗項目。工友可根據其工種選擇不同體驗項目，更為直觀地感受不安全行為的嚴重後果，從而深刻樹立安全意識。

詳細中建香港智能安全管理系統方案請查看中國建築國際網站 - 可持續發展專區  
 「回應全球趨勢三：人口老化」。

# 可持續發展管理



有關本年度健康與安全統計，可詳見本報告「關鍵績效指標總覽」章節。

各地區公司也推出了不同安全改善項目。中建香港針對管道建設項目開發智能安全管理系統，利用智能手環實時監控工作者的位置、心率和血壓，並可於危急時向外界發出警報；中建澳門創新使用吊機防碰撞自動監測感應報警系統，降低機械碰撞風險；中建國際投資則推廣施工過程中的二維碼應用，令工友可通過掃描二維碼識別工地主要危險源情況。

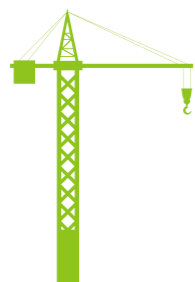
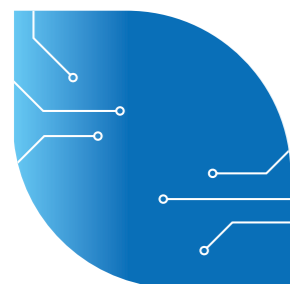
集團亦注重工作者對安全管理事務的參與。對於生產過程中可能存在的安全管理漏洞，集團提供舉報途徑，歡迎工作者報告相關問題，並保障彼等不被打擊報復。如舉報事件經查證後屬實，則將會根據舉報事件的危害程度對舉報人給予獎勵。

本年度，集團員工及第三方工作者工傷個案共 203 宗<sup>9</sup>，主要為滑倒、絆倒、提舉或搬運物料而引致的工傷；平均每千名員工和工人錄得 3.6 宗工傷事故。集團已按照國家及地方相關法律規定，為受傷員工及第三方工作者提供適當支援與補償。

## 關注身心健康

集團在不斷完善職業病防治責任制度的同時，亦為員工提供健康福利，包括適合的人壽、意外及醫療保險，並為員工及部分家屬提供身體檢查資助。為促進員工身心健康，集團鼓勵員工培養運動習慣，並組織員工參與相關活動，例如健步行及籃球比賽等。考慮到現代人壓力大，容易產生心理疾病的情況，集團正計劃舉辦與心理健康和緩解壓力有關的講座，致力讓員工以愉悅的心情工作和生活。

<sup>9</sup> 包括 3 宗分判商工人因工死亡事件。



二零二零年，新型冠狀病毒感染的肺炎疫情洶湧而來。集團迅速統一部署，從春節前便開始口罩、手套、酒精噴劑及搓手液等防疫物資的採購工作，派發予員工及地盤工友。集團亦及時購置用以消毒及體溫測試的物資和設備，落實工作場所防疫措施。此外，集團積極響應建造業議會號召，參與建造業抗疫關愛行動，為確診感染或須強制隔離的前線工友提供經濟援助，以及為從業員採購防疫物資。截至五月三十一日，集團共投入港幣逾 1,606 萬元於內部及外部疫情防控工作。

集團共投入港幣逾  
**1,606**萬元  
於內部及外部  
疫情防控工作



# 可持續發展管理

於報告範圍內之  
營運點共聘用  
**11,111**名員工  
當中包括  
**3,165**名新員工

員工是企業價值的創造主體，牽動著業務營運的每一個環節。集團業務覆蓋多個地區，擁有多名員工，需不斷完善人力資源政策和制度，以尊重和維護每一位員工的權益，並為其提供廣闊的發展空間，與集團共同成長。

- 12 僱傭管理制度
- 15 培訓和發展
- 13 勞資關係
- 16 多元化、平等機會和反歧視
- 18 防止童工或強制勞工



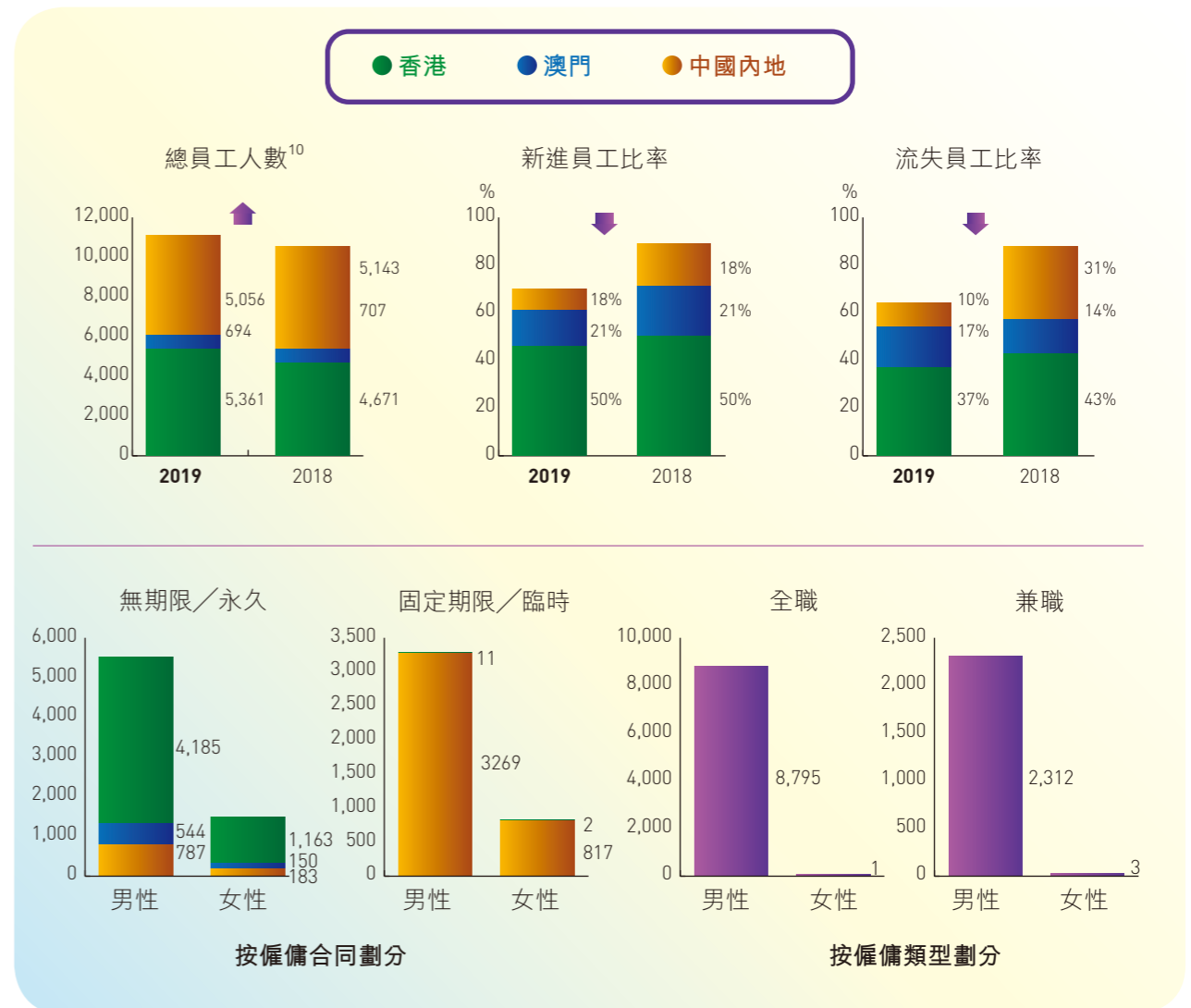
優化員工福利政策，包括提升派駐工作福利，以及在港澳地區增設帶薪生日假和幸福假

為員工內部培訓和外部學習投入港幣逾  
**180**萬元  
逾  
**24,000**人次  
參與各類專項培訓

未識別到存在使用童工風險及強制勞工風險的營運點

## 僱傭管理

集團明白完善僱傭管理制度對於保護員工合法權益的重要性。《僱員手冊》列明集團於薪酬及解僱、招聘及晉升、工作時數、假期，以及其他待遇及福利方面的政策制度。截至二零一九年年底，集團於報告範圍內之營運點共聘用11,111名員工，當中包括3,165名新員工。



<sup>10</sup> 二零一九年十二月三十一日之員工人數。

# 可持續發展管理

作為提倡平等機會的僱主，集團旨在為來自不同背景的員工提供一個共融、安全、多元化和反歧視的工作環境。《防止歧視及騷擾政策》規定，集團之招聘、薪酬、晉升、調職、培訓、解僱和裁員決策均採用「劃一甄選準則」，即皆根據員工的經驗、學歷和技能等考慮工作的真正需要，絕不因性別、種族、傷健狀況、家庭、婚姻狀況或其他受法律保護的因素而有所偏頗。

在薪酬福利方面，員工除獲得基本工資外，將按規定獲發午膳津貼及交通津貼等日常性補貼，以及出差補助及結婚禮券等非日常補貼。集團保障法定節假日、帶薪年假等假期，並為員工購買醫療保險。同時，集團理解家庭對員工的重要性，故而將關懷延伸至他們的家庭。員工家屬可申請參加集團的醫療福利計劃，而職級和年資達到一定條件的員工，其家屬保費將由集團全額資助。

男女員工薪酬比例	香港	澳門	中國內地
高層	0.52:1	不適用	不適用
中層	0.76:1	0.99:1	0.98:1
基層	1.16:1	1.11:1	0.99:1
一般員工	1.54:1	2.60:1	1.03:1

集團不存在亦堅決不允許任何使用童工及強制勞工的行為。人力資源部在招聘過程中按既定的工作程序審核應聘者的身份證明文件，並請應聘者簽署職位申請表確認其個人意願。集團在各個地盤均設有專職的地盤勞工主任，負責管理和監督各類承包商、分判商在僱傭活動中行為的合法合規，並定期檢查工人註冊信息，杜絕童工或強制勞工問題。

員工如就僱傭問題有任何疑問或爭議，均可通過直屬上司、部門主管或人力資源部向領導層進行申訴。對於地盤分判商工人，各地盤設有負責勞資關係事務的人員接受相關申訴並跟進處理。員工亦可參與如香港建造業總工會等組織，協同推動行業公平和合理的僱傭條件。

集團於本年度沒有接獲任何涉及僱傭事務的投訴。

## 員工成長

集團關注員工的發展需求，積極投放資源協助員工成就自我價值。根據《僱員手冊》人力資源部全面負責集團人才培訓相關工作，包括安排內部培訓，審批外間培訓津貼，以及發放教育資助金。

本年度，在內部培訓方面，集團支出港幣近1,300,000元，組織逾100項培訓，包括面向高層管理人員之「領導力」發展培訓，面向中層骨幹之專業特約課程，面向一般員工之職業培訓，以及面向新員工之「海之子」及「海納」培訓計劃等。培訓完成後，人力資源部將會與培訓講師及參訓人員等進行溝通，對培訓效果進行評價。

培訓對象	培訓計劃	培訓內容
高層管理人員	「領導力」發展培訓	中海管理學院統一組織為期兩天的專業培訓，由清華大學知名教授圍繞「高情商領導力」進行授課並組織團隊研討。
中層骨幹	專業特約課程	與各部門／項目工作相關之管理及專業知識課程，例如風險管理、物資管理、財務資金制度及流程，以及房屋、土木及基礎工程地盤管理等，旨在提升管理人員的專業能力。
一般員工	職業培訓	針對不同業務線，開展有助於員工實現技能提升與自我發展的培訓。培訓內容覆蓋行業趨勢、專業技術、制度解讀及企業文化等多個方面。
新入職員工	「海之子」啟航班	針對校園招聘員工為期10天的培訓計劃，涵蓋領導授課、戶外拓展訓練、沙盤模擬及參觀學習等。
	「海納」遠航班	針對社會招聘員工的培訓計劃，包括企業文化、人才策略、公司業務介紹及新員工分享等內容。



# 可持續發展管理

見習工程師	見習工程師訓練計劃	通過安排導師指導、提供實踐機會及持續專題培訓，培育大學畢業生成為專業工程人員。
學徒	學徒訓練計劃	與職業訓練局合作培養有意加入建築業的青年人於屋宇建造、土木工程、屋宇裝備及工料測量等多個專業類別的技能，使其成為行業新力軍。

此外，為協助員工獲取專業技能和額外知識，集團分別為外間培訓津貼和教育資助金批出 685 項和 4 項申請，支出總計港幣 601,386 元。

二零一九年，共計 9,448 名員工接受培訓，每名員工平均培訓時數為 13.72 小時。



建築工程質量與大眾生命安全和城市發展水平密切相關，且對其的管控因生產環節多、鏈條長而頗為複雜。以「品質保障，價值創造」為理念，集團建立穩健的建築質量管理和監控系統，將質量意識貫穿於採購、設計、施工及驗收等各營運環節，保持對建築項目高質量的不懈追求。

24 質量管理及售後服務  
22 客戶健康與安全

對我們的重要性 | 實質性議題

**質量保障**

二零一九年進程摘要

各主要分公司均已獲得 **ISO 9001** 質量管理體系認證，並每年接受內審組的審核

未受到任何有關產品和服務的重大投訴



# 可持續發展管理

一直以來，產品和服務質量的提升是集團成功的基石。集團不斷檢討和完善質量管理體系，制訂和落實相關措施，以加強質量管理的系統化及標準化工作，提高質量管理表現。

集團主要分公司均已獲得 ISO 19001 質量管理體系認證。質量經理負責執行質量管理體系，透過定期內部審核，監察質量表現並作出優化建議。此外，為提升員工質量意識，集團已將質量管理政策相關內容納入新入職員工培訓當中。

根據業務情況和地區規定，中建香港、中建澳門及中建國際投資均建立一套質量管理體系，指導開展適合的質量管理工作。以中建香港為例，《質量管理手冊》規定了以總經理為總負責人的組織架構，並明確了所有從事與質量有關工作人員的權責。

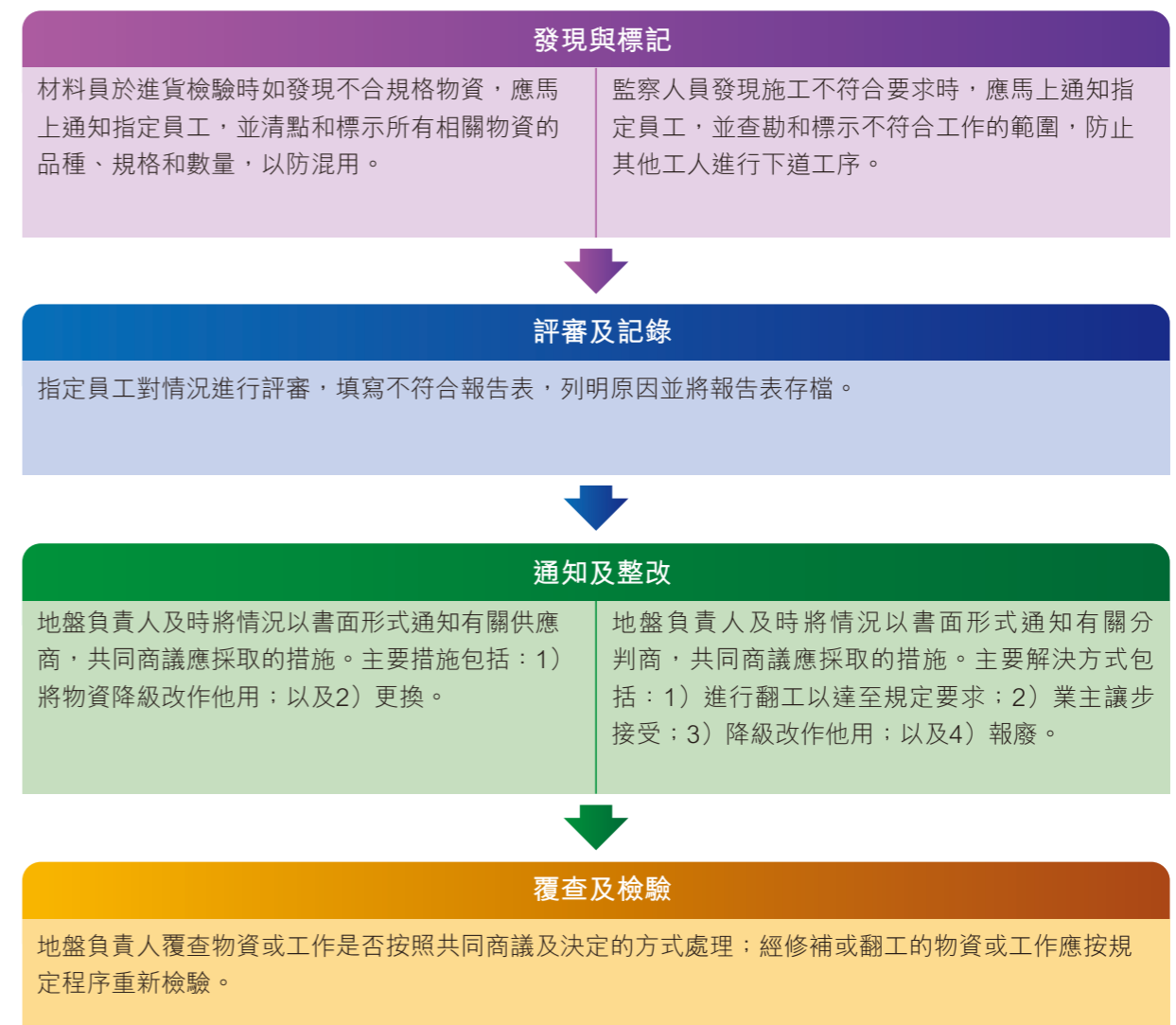
質量相關負責單位示例	
質量管理工作小組	推行質量管理措施，編制和檢討年度質量審核計劃。
質量技術部	推行質量政策、目標及指標，負責內部宣傳、培訓和推廣，以及收集、統計和分析地盤質量資料及業主滿意度。
地盤綜合管理工作小組	研究改善工程質量方案，執行施工現場質量監控工作。

《質量管理手冊》亦規定了工程項目管理的流程和內容，包括：

管理流程	內容
施工策劃與控制	確定各流程關鍵要素，以及產品和服務的驗收要求；確定所需資源。
施工要求	就承包工程資料、工程合約及業主意見與業主進行溝通，確定和覆核相關施工要求。
設計及開發	質量技術部及有關地盤按工程承包需要，編制《設計計劃書》，明確設計及開發所達至的結果符合要求。
採購、分判及其他外判的管理	對供應商及分判商進行評估和管理，確保彼等提供的物料和完成品符合規定。
施工和服務提供	地盤《項目管理計劃》制訂對施工所需資料、監測及量度設備、施工監測、合資格認識委任及交付工作等的控制方法。

針對各個工程項目的不同性質及需要，中建香港編制並執行一系列工作指引和程序，包括但不限於《房屋工程質量管理工作指引系列》、《土木工程質量管理工作指引系列》、《機電工程質量管理工作指引系列》、《基礎工程質量管理工作指引系列》、《項目工程關鍵施工工序質量監控程序》及《地盤質量事故通報及跟進工作程序》，並對各工程高風險項目開展監控檢查。若在採購物資和施工工作中出現不合格情況，則應按照《施工管理、檢驗和試驗工作程序》的相關控制程序進行處理。

## 處理物資及施工不合格情況的程序



# 可持續發展管理



詳細 BIM 於装配式建築中的應用情況，請參閱中國建築國際網站可持續發展專區「回應全球趨勢六：氣候變化」。

本年度，中建香港有 4 宗輕微、1 宗一般及 1 宗嚴重質量事故。集團按既定程序針對事故進行調查，並已加強相關管理工作，確保服務和設施的質量與安全。

此外，集團深知科技創新對提升施工技術和服務品質的作用，於本年度制定《科技管理制度》，規範建設工程工法管理、技術標準化及工程項目施工組織設計管理工作，致力向業主提供優質建築產品和卓業服務。BIM 的推廣應用亦能提升項目在策劃、設計、施工和運維等各階段的質量管理。

## 供應鏈管理

本年度，集團共與 3,455 家供應商合作。他們為集團提供混凝土、鋼筋及砂石等建材設備，柴油及燃煤等能源，以及建築工程、加工、勞務及顧問等服務。

供應商的選擇與集團工程質素息息相關。因此，為規範以工程質量、安全及健康和環保要求選擇合適供應商，中建香港制定並執行《物資採購工作程序》，列明針對不同業務性質及採購規模的具體供應商審批流程。供應商評估包括對其質量（30%）、准期（20%）、服務（20%）、安全（20%）及環保（10%）的考量；單項評分低於該項評分 50% 或合計得分低於 60 分的供應商將不被納入供應商名單中。集團通過此措施管理供應鏈，以減少當中的環境和社會風險。

為進一步保障供應商的質素達標，中建香港在合約中已清楚要求所有供應商簽署並履行供應商行為守則。集團亦會優先考慮擁有出色業務能力和 ESG 表現，或擁有 ISO 14001 環境管理體系及 OHSAS 18001 職業健康安全管理体系的供應商。倘若任何供應商被發現涉及重大風險，集團會即時通知該供應商以敦促他們在合理時間範圍內採取糾正措施。



集團相信與供應商保持順暢的溝通有利於供應鏈的風險管理。中建香港每年邀請主要供應商參與合作滿意度調查，內容涵蓋企業社會責任（包括廉潔自律）和員工工作態度（包括行為表現、結果和成效）等範疇，以深入了解他們對於集團的意見和建議。在此基礎上，中建香港本年度增加對主要供應商 ESG 表現的調查，要求供應商報告其於工傷、僱傭、環保、收受利益和公平競爭方面的合規情況，並說明其減廢行動內容。綜合 21 份有效回覆（有效回覆率：21%），供應商對中建香港的平均合作滿意度為 89%；同時，供應商的 ESG 表現平均分為 85%，且沒有不合規情況。

除恒常供應鏈管理，集團在特殊情況時成立專項小組，以及時且迅速解決物資問題。例如，集團於二零一九年年底，新型冠狀病毒肺炎疫情的初期成立防疫物資供應小組，收集防疫物資需求清單，然後與廠商進行緊密溝通聯繫，確保供貨質量及供應及時，從而保障公司及地盤各級人員有充足防護物資，能夠安全安心工作。

# 可持續發展管理

## 環境責任

企業的發展及營運不可避免地會對業務所在社區及更廣泛的環境產生影響。集團以實現可持續發展目標為導向，持續完善環境管理體系及落實環境保護行動，從而推進業務活動與環境保護相協調的營運模式，努力為建設資源節約、環境友好且具抵禦能力的社區貢獻力量。



詳細中建香港環保目標和指標內容，請參閱本報告「可持續發展地區表現 – 中建香港」章節。



<sup>11</sup> 已剔除沈陽皇姑數據進行重新計算和比較，確保兩年數據範圍盡可能一致。

## 完善管理體制

集團重視對於環境的保護，於《環境政策》中承諾營運過程遵守環保法例法規、合約條款及相關要求，避免造成污染，減少建築廢料，以及減少天然資源消耗。集團亦制定《可持續發展政策》，規定集團在排放物處理、資源使用、天然資源保護及氣候變化等環境問題方面的管理方針，並鼓勵地方公司以此為軸心，把握不同地域的環境需求，建立具針對性的崗位責任、操作規程和環境監測等制度，制訂措施以及開展活動。

管理體制與機制的強化，是集團持續將環境保護融入日常經營的基礎。集團根據ISO 14001:2015建立環境管理體系，旗下子公司（包括中建香港、中海房屋、中建機電、愛銘建築、中國建築土木工程有限公司（「中建土木」）及中國建築基礎工程有限公司（「中建基礎」））於本年度內均順利通過內部及外部審核。此外，中建香港及中海房屋通過ISO 50001:2018能源管理體系之轉版審核，中建基礎亦完成該體系之新認證審核。

安全環保部為集團環境管理相關工作的主要責任部門，負責制訂集團關於節能環保工作的年度及長期規劃，確認項目環境管理計劃，對施工過程中環境要求的遵守情況進行監督，並推廣環保新技術。目前，安全環保部每年按《環保指標統計計算指引》和《材料損耗控制工作指引》，制訂針對中建香港地盤施工運營性質的環保指標及目標，以及針對香港總辦事處運營性質的節約使用資源目標，並由綜合管理委員會主任審批。

展望未來，集團將持續關注全球環境保護相關趨勢及新興發展，適時調整管理方針及工作安排；並計劃將目標制訂工作逐步拓展至各地區公司，持續監察各公司環境管理表現。








# 可持續發展管理

## 減少環境影響

為降低施工及辦公產生的環境負荷，集團在減少廢棄物、廢水、廢氣排放及節約資源等方面制定計劃並予以實施，提升綠色運營績效。

集團主要廢棄物來源於建築施工及生產，類型包括工程拆建物料及工廠報廢混凝土構件等無害廢棄物，以及化學廢物、三級污染海泥及日光燈管等有害廢棄物。集團從源頭減少材料使用，並確保廢棄物獲得妥善分類、處理、循環再用及回收，以控制送往堆填區或焚燒廠的廢棄物量。

過程	重點措施
 <p><b>預防</b></p>	<ul style="list-style-type: none"> <li>採用新技術、工藝、設備或原材料，例如利用BIM技術加強精準建設，減少材料浪費。</li> <li>引入及推廣無紙化辦公系統。</li> </ul>
 <p><b>循環</b></p>	<ul style="list-style-type: none"> <li>利用廢料混凝土製作混凝土塊於施工現場使用。</li> <li>回收工地過期安全帽。</li> <li>在辦公室設置分類回收站，回收廢紙、金屬及塑膠等物料。</li> </ul>
 <p><b>處理</b></p>	<ul style="list-style-type: none"> <li>對於無害廢棄物，按規定執行清運工作，進行第三方回收或堆填區處理。</li> <li>對於有害廢棄物，須制訂存放和管理計劃，並移交給合資格企業進行處理。</li> </ul>

處理方式	有害廢棄物產生量	無害廢棄物產生量	單位
再利用	0	1,464,393.9	公噸
循環再造	0	430,201.4	公噸
回收	5.6	10,392.8	公噸
焚燒（送往垃圾焚燒廠）	0	2,167.5	公噸
就地貯存	1.7	43,681.5	公噸
填埋（運往堆填區處理）	3,238.0	1,051,981.5	公噸
由合資格承辦商處理	102.0	4,642,485.2	公噸
<b>廢棄物總產生量</b>	<b>3,347.3</b>	<b>7,645,303.8</b>	<b>公噸</b>
<b>廢棄物密度（以營業額計算）</b>	<b>0.06</b>	<b>131.70</b>	<b>公噸／百萬港元</b>

集團產生的污水主要分為生活污水、建築污水及工業污水，污水處理工作全部按照各項目施工或營運前編制的環境管理計劃書進行。生活污水直接通過污水管道輸送至污水處理站進行處理，待處理達標後排放至市政管網。建築污水通過地盤污水設施處理，並妥善接駁喉管，確保出水喉經排水觀察缸通往牌照規定的排放點，以監察排水水質。裝配式建築工廠產生的污水則經廠內污水處理設施處理後回用於生產中。

此外，為提高水資源使用效率，集團在地盤設置儲水缸，回收重用廢水於灑水降塵、道路和車輛清洗，以及地盤混凝土養護等。地盤總管定期檢查水喉和供水管道，以防止漏水。

類別	耗用量／排放量	單位
<b>總耗水量<sup>12</sup></b>	<b>18,052,323.9</b>	<b>立方米</b>
<b>耗水密度（以營業額計算）</b>	<b>310.98</b>	<b>立方米／百萬港元</b>
經市政管網／污水渠排放	1,713,496.7	立方米
（經污水處理設施處理後）排放到大海、河流或湖泊等 <sup>13</sup>	3,088,027.5	立方米
其他目的地	107,113.0	立方米
<b>總排水量</b>	<b>4,908,637.2</b>	<b>立方米</b>
<b>排水密度（以營業額計算）</b>	<b>84.56</b>	<b>立方米／百萬港元</b>
<b>總回用水量</b>	<b>350,760.0</b>	<b>立方米</b>

廢棄物和污水的不當儲存及處理均可能引致土地污染。集團通過上述廢棄物和污水管理措施，同時於施工區域設置護路或築堤，防止施工漏出泥水；以及對地面進行硬化處理，收集並集中處理沖洗用水及發掘廢土，保持地盤環境整潔，防止污染物遷移擴散。

<sup>12</sup> 包括集團於地盤供應予工程承辦商的食水使用。

<sup>13</sup> 主要包括香港地盤施工過程所產生的廢水，經地盤污水處理機處理（沉澱懸浮固體及酸鹼中和）並達排放標準後，按污水排放牌照要求排入雨水渠。

# 可持續發展管理

在影響空氣質量的排放物方面，施工作業會產生塵土，集團運用灑水車、噴水器及噴霧系統等於工地各處定期噴水，以抑制粉塵排放。另外，集團的空氣污染物主要來源於燃油車輛及機械使用，主要包括氮氧化物、硫氧化物及可吸入懸浮粒子。集團通過使用低污染型燃料、強化公務用車等源頭管控方法，減少空氣污染物排放。

類別	排放量	單位
氮氧化物	2,162.0	公噸
硫氧化物	140.3	公噸
可吸入懸浮粒子	126.2	公噸

## 應對氣候變化

氣候變化是人類在新世紀面臨的最為複雜的挑戰之一。全球變暖帶來降水模式的變化，乾旱、洪澇及森林火災等極端事件的發生日益頻繁。海平面的上升將導致人口稠密的沿海地區以及島嶼國家數以萬計的人無家可歸。面對以上種種問題，個人、企業和政府須立即行動，應對氣候變化。

溫室氣體過度排放是引發全球氣候變化的主要因素。集團致力減少其溫室氣體排放，通過應用更多節能方法、設備及技術，為實現低碳經濟作出貢獻。例如，施工現場臨時辦公室的設計盡量採集自然光線照明以節省能源；建築工地設置太陽能熱水器以供應熱水；裝配式建築工廠定期對生產設備能耗進行分析；以及辦公室推廣善用能源的措施與習慣。本年度，中建香港已將所有工地臨時照明替換為LED燈，較二零一八年增加約10%的使用量。



此外，自二零一六年起，集團持續評估、記錄及每年披露其溫室氣體排放數據，包括主動追蹤及監控經營活動其他間接（範圍3）溫室氣體排放，從而檢討現行措施成效，完善數據收集機制，有助日後制訂減排目標。溫室氣體排放的量化過程<sup>14</sup>及排放因子參考《公共建築運營企業溫室氣體排放核算方法和報告指南（試行）》<sup>15</sup>、《工業其他行業企業溫室氣體排放核算方法和報告指南（試行）》<sup>15</sup>、《香港建築物（商業、住宅或公共用途）的溫室氣體排放及減除的核算和報告指引》<sup>16</sup>、《香港中小企業碳審計工具箱》<sup>17</sup>、ISO 14064-1及溫室氣體盤查議定書進行。

範圍	排放源	排放量	單位
直接（範圍1）溫室氣體排放	化石燃料燃燒、工程焊接、滅火系統逸散性排放	101,247.4	公噸二氧化碳當量
能源間接（範圍2）溫室氣體排放	外購電力、外購熱力	69,880.4	公噸二氧化碳當量
其它間接（範圍3）溫室氣體排放	廢紙棄置、食水使用、污水排放、飛機商務旅行、承辦商工程焊接及固定源化石燃料燃燒	44,060.4	公噸二氧化碳當量
<b>溫室氣體排放總量</b>		<b>215,188.2</b>	<b>公噸二氧化碳當量</b>
<b>溫室氣體排放密度（以營業額計算）</b>		<b>3.71</b>	<b>公噸二氧化碳當量／百萬港元</b>

<sup>14</sup> 採用營運控制法彙整數據。結果涵蓋受《京都議定書》管制的六種溫室氣體種類，包括二氧化碳（CO<sub>2</sub>）、甲烷（CH<sub>4</sub>）、氧化亞氮（N<sub>2</sub>O）、全氟碳化物（PFCs）、氫氟碳化物（HFCs）及六氟化硫（SF<sub>6</sub>）；另外亦涵蓋溴代三氟甲烷（BTM）。

<sup>15</sup> 中華人民共和國國家發展和改革委員會發佈。

<sup>16</sup> 香港環保署和機電工程署編製。

<sup>17</sup> 香港大學及香港城市大學編製。

<sup>18</sup> 廢紙棄置、食水使用及污水排放類別僅包括香港地區營運所產生的溫室氣體排放。

# 可持續發展管理

按地區及溫室氣體類別劃分的溫室氣體排放總量

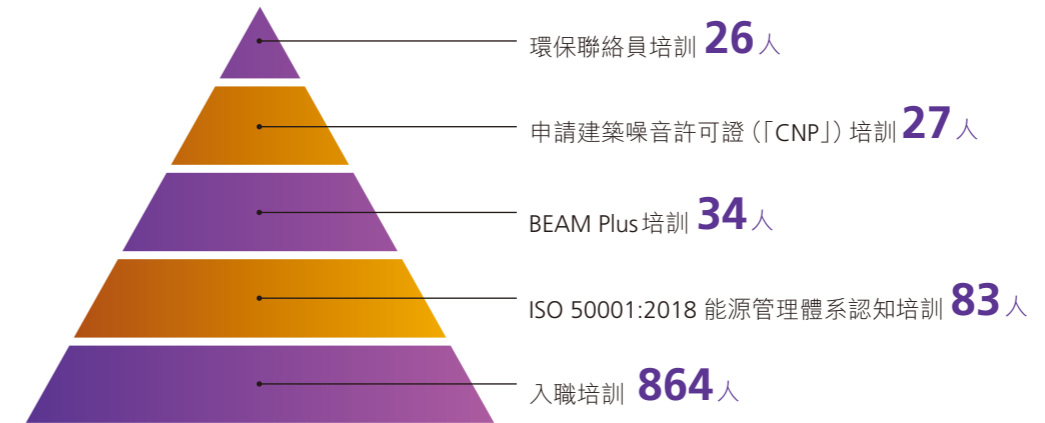
溫室氣體類別	香港	澳門	中國內地	按溫室氣體類別劃分的溫室氣體排放總量	單位
範圍1：直接溫室氣體排放	75,482.5	2,414.2	23,350.7	101,247.4	公噸二氧化碳當量
CO <sub>2</sub>	75,194.4	2,387.9	23,260.6	100,842.9	公噸二氧化碳當量
CH <sub>4</sub>	21.6	1.1	0	22.7	公噸二氧化碳當量
N <sub>2</sub> O	266.5	25.2	0	291.7	公噸二氧化碳當量
HFCs	0	0	0	0	公噸二氧化碳當量
PFCs	0	0	0	0	公噸二氧化碳當量
SF <sub>6</sub>	0	0	0	0	公噸二氧化碳當量
BTM	0	0	90.1	90.1	公噸二氧化碳當量

為降低極端天氣所引發的潛在風險和實質損害，面對如颱風等自然災害，集團各項目制定應急預案，及時進行風險分級管控及防颱風措施檢查，提升工地適應及抵禦氣候變化的能力。集團亦積極尋求機會引領綠色建築，不斷研究在設計及建築階段時採用替代物料及創新科技的可能性，以提升建築的資源運用效率及氣候應變力。

## 合作開展行動

提高環境保護的效率和成果需要企業員工、合作夥伴、客戶，乃至整個社會的共同行動。集團在其《僱員手冊》中說明員工具有了解、遵守及執行集團環保政策及措施的職責，以及員工環保工作表現與其晉升和加薪幅度有關聯。除此之外，集團亦將環境管理工作納入到項目績效考核中。

為提升員工的環保意識及管理能力，集團每年安排員工自主開展或參與外部機構組織的環境培訓。作為香港綠色建築議會的機構會員，中建香港員工參加議會舉辦的各項活動及培訓可享折扣優惠。本年度，中建香港共有34人參與「綠建環評」(「BEAM Plus」) 培訓，合資格專業人士由二零一八年之23名增加至37名。



建築材料及設備對環境的影響亦為集團在可持續發展中的主要考慮因素之一。中建香港執行《採購政策》及《供應商行為守則》，與注重環保的供應商合作，優先採購鄰近地區物資及環保物資，並要求供應商遵守中建香港的環保政策，致力創建綠色供應鏈。



詳細中建香港綠色採購計劃，請參閱中國建築國際網站 - 可持續發展專區「社會責任」。



# 可持續發展地區表現

不同地區，由於氣候、資源、人口、經濟、制度及文化等自然及人文環境均有不同，需要針對自身特點尋求不同的發展模式。集團業務主要分佈於香港、澳門及中國內地，於每個地區均具有廣泛的社會聯繫及影響。以集團層面的策略及管理方針作為指導，集團各地區公司立足本地，因地制宜地開展可持續發展工作，推動地區繁榮。



## 業務規模

主要業務



★ 主要在建項目

👤 基礎設施運營項目




🏠 装配式建築生產基地

# 可持續發展地區表現

## 中建香港

作為香港最大的承建商之一，中建香港於一九七九年開始從事包括房屋工程、土木工程、基礎工程及機電工程等在内的建築相關業務。四十多年來，中建香港發揮建造高質素、技術性工程的核心專長，參與大量政府大型基建項目、公營房屋、私人住宅樓宇及工商業項目的建設工作。截至二零一九年底，中建香港在建工程共計 80 項。

### 重要績效一覽

<b>經營績效</b> 	營業額	港幣 21,421,172 千元
	<b>社會績效</b> 	
<b>環境績效</b> 	員工總數	5,361
	員工流失率	37%
	千人工傷比率 <sup>19</sup>	8.0
	人均培訓時數	3.0
	溫室氣體排放密度 有害廢棄物密度 無害廢棄物密度 用電密度 用水密度	5.5 公噸二氧化碳當量／百萬港元 0.2 公噸／百萬港元 73.5 公噸／百萬港元 0.5 兆瓦時／百萬港元 687.0 立方米／百萬港元

截至二零一九年底，  
中建香港在建工程  
共計 **80** 項

<sup>19</sup> 包括員工及其他由集團控制工作或工作場所的工作者因工死亡及受傷的個案。

## 年度重點項目

有機資源回收中心第 2 期



香港廣華醫院



香港機場 T1 航站樓天際走廊



香港故宮文化博物館工程



將軍澳海水淡化廠一期



# 可持續發展地區表現





## 經營責任

先進的科學技術是引領發展的重要動力。中建香港將技術創新作為激發企業內在活力、提升核心競爭能力的有效途徑，加速在建築技術、工藝、材料及設備等方面的研發和應用，促進生產效率的提升。

### 新技術應用，為工程建設賦能

建築工業化以其提高建築質量及優化產業鏈資源的能力，成為建築業的重要發展趨勢之一。在此趨勢下，香港建造業近年推廣組裝合成建築法 (Modular Integrated Construction, 簡稱「MiC」)，採用「先裝後嵌」的概念，由廠房預製生產建築部件，再運送往工地進行安裝，以期減少項目開發時間及成本，協助解決香港房屋供應短缺、建造業人手不足及房價持續上漲的問題。

#### MiC 優勢

<p><b>經濟效益</b> ↑</p> 	<ul style="list-style-type: none"> <li>實現組件生產與打樁、地基工程及地下工程等現場施工工序同步進行，縮短建造時間，從而降低工地管理成本，縮短投資回報週期；</li> <li>組件能夠在其他場地重複利用，實現資產保值。</li> </ul>
<p><b>建造質量</b> ↑</p> 	<ul style="list-style-type: none"> <li>工廠規模化和標準化生產，並於交付前檢查，確保模塊高質量。</li> </ul>
<p><b>安全管控</b> ↑</p> 	<ul style="list-style-type: none"> <li>機械化作業降低對工地勞動力的需求，減少發生安全事故的可能性。</li> </ul>
<p><b>環境影響</b> ↓</p> 	<ul style="list-style-type: none"> <li>比傳統建造模式所需材料少、浪費少，提高資源利用效率；</li> <li>生產過程對周圍環境的干擾較少。</li> </ul>

依託集團旗下中海龍龍科技有限公司於裝配式建築研發、設計及生產供應多年的經驗與技術優勢，中建香港持續跟進 MiC 技術，並已將其應用於香港有機資源回收中心二期等項目之地盤寫字樓建設中。

二零二零年伊始，突如其來的新型冠狀病毒肺炎疫情威脅全球數百萬人的生命，對疫情的快速反應及防控刻不容緩。在此形勢下，中建香港承擔起建設香港首個且規模最大的防疫隔離中心的責任，面對工作時間緊、任務重、壓力大等困難，憑藉 MiC 技術火速完成建設工作，為香港抗擊疫情發揮積極作用。



# 可持續發展地區表現

## 社會責任

安全管理是企業為員工開創美好幸福生活的前提。中建香港根據公司業務特點，以科技手段促進安全生產，並創新監管模式和方法，創造安全健康的工作環境。

### 智建工地，提升安全管理水平

建築工地因人員多、物資多、工序多等原因，存在人員管理和工程監管難度大的問題，可能令安全事故隱患未被及時發現和處理。中建香港旗下之海宏技術有限公司開發「智慧工地綜合管理平台」，以人工智能及物聯網等科技元素為核心，實現現場工況數據採集、存儲及分析，加強建築工程管理。「智慧工地綜合管理平台」目前已在逾20個地盤開展應用，包括香港故宮文化博物館項目。



香港故宮文化博物館項目位於西九文化區的西邊臨海地段，總建築面積約4.3萬平方米，涵蓋一座7層高的博物館主體大樓，以及周邊的停車場和交通配套設施。自二零一九年五月開工以來，項目平均每日進場工人達611人次。中建香港在項目建設過程中，堅持「科技推動安全」理念，推行對人員信息、行為監測及安全培訓等的信息化管理，有效保障工作人員安全。

#### 工人信息管理



中建香港自主研发「面部識別出入門禁系統」，通過人臉識別和活體檢測等技術，以及與香港建造業工人數據庫的連結，實時登記進出工地的工人信息，杜絕非授權闖入、代打卡等情況。該系統亦加配熱成像溫度監測技術，可自動檢測人體溫度並形成報表，方便管理人員監察工人情況。

#### 安全行為及設施監控



智慧工地平台集合視頻人工智能分析、紅外及雷達測障、用電智能監控等技術，做到安全智能化監控全覆蓋。如平台監測到工人未佩戴安全帽或進入劃定危險區等不安全行為，以及火災或用電安全隱患，會將報警提示通過雲平台傳送至移動設備，令工友及管理人員及時發現和糾正問題。

#### VR安全培訓



為將安全條文具象化，讓安全施工真正深入人心，中建香港打造VR安全體驗館，讓工人在狹小的貨櫃中即可實際感受不安全操作的嚴重後果，杜絕僥倖心理，從而達至零工傷、零意外的安全目標。VR安全培訓系統模擬高空作業、機械操作及滅火設備使用等真實場景，並在視覺和聽覺上強化險情發生的效果，令工人加深對培訓的印象，並且應用於實踐中。

### 施工安全檢視及溝通

為持續改進施工管理，防範事故於未然，中建香港每季度召開安全環境管理工作會議，與公司各在建地盤的安全及環保管理人員檢討地盤工作表現，並傳達最新的安全環保資訊和工作計劃。

二零一九年十月二十四日及二十五日，中建香港安環部總經理主持第三季度會議。會議分析地盤工傷事件及勞工處巡查發現問題的情況及跟進行動，簡述「行為安全之星」、「炎夏天氣關愛工友」活動及防火警示教育安全培訓的開展情況，並向各參會人員提出加強地盤安環管理的要求與建議。

#### 第四季度安全管理要點

<p>制度執行</p>	安環管理人員加強對地盤實施《地盤地洞安全管理指引》、《地盤防火安全管理指引》、《防火滅災專項應急預案》等制度的監管。
<p>管理創新</p>	利用科技化、信息化手段輔助管理。
<p>安全檢查</p>	針對地盤防火、個人防護及高危工序開展專項檢查及培訓。
<p>安全人員</p>	培養地盤助理安全主任，並協助其做好職業規劃註冊為安全主任，壯大安全管理隊伍。
<p>安全活動</p>	開展「秋冬送暖」安全推廣活動。

# 可持續發展地區表現



提供安全、可靠及高品質的產品和服務是中建香港始終追求的方向。為持續提升公司精品工程的供給能力，滿足客戶及用戶的需求，中建香港重視對項目設計、物料採購、施工工序及交付驗收全過程的管理。

## 升級供應鏈管理系統，面向項目全生命週期及全業務流程

在將雲企業資源規劃 (Enterprise Resource Planning, 簡稱「ERP」) 引入物料管理的基礎上，中建香港物資部結合當前的國際前沿理念和技術，全面升級供應鏈管理系統，自主研發一個服務於建築工程全生命週期及業務流程的物資管理平台。此平台將計劃、招投標、合約、付款、現場管理、庫存台賬等業務全部納入並實現全流程數據共享，解決信息孤島、重複錄入問題，也使數據價值深度挖掘成為可能。

物資管理平台運用移動互聯網、雲計算、雲存儲、無線射頻、二維碼及物聯網等最新信息技術，並採用 ASP.NET 4.5、HTML5 技術、高內聚低耦合可拓展模塊及 BPM 業務流程管理技術構建平台。OAuth 2.0 及事件溯源技術的使用分別規範了用戶驗證，以及實現數據讀寫分離從而提高吞吐量和響應速度。此外，物資部根據數據挖掘算法的最新研究成果，結合建築企業數據挖掘模型和工程項目數據特點，設計了適用於物資供應鏈管理的廣義動態模糊神經網絡算法，通過歷史數據實現未來趨勢預測，為採購決策提供策略性意見。



兩層五類的可調控物資合約模型全面覆蓋工程項目全過程各類採購場景，實現中央採購部門與項目團隊之間的信息溝通標準化、規範化

在建築業應用供應鏈理論構建供應商信息數據庫及全過程動態管理體系，有助於實現供應鏈合作各方優勢互補、資源共享和高水平協調



創新性的編碼體系解決傳統物資編碼臃腫冗餘的問題，打破信息傳遞壁壘，成功構建項目群橫向信息共享和業務全流程縱向信息共享的物資信息網絡

創建雙軌制物資管理體系，全面覆蓋物資採購信息和實踐成本信息的系統化和動態化管理，實現物資管理精益化



物資管理平台獲得中建集團科學技術獎二等獎、國家版權局計算機軟件著作權，經全國科技成果評價服務平台第三方權威機構評價為國際先進科學技術成果。

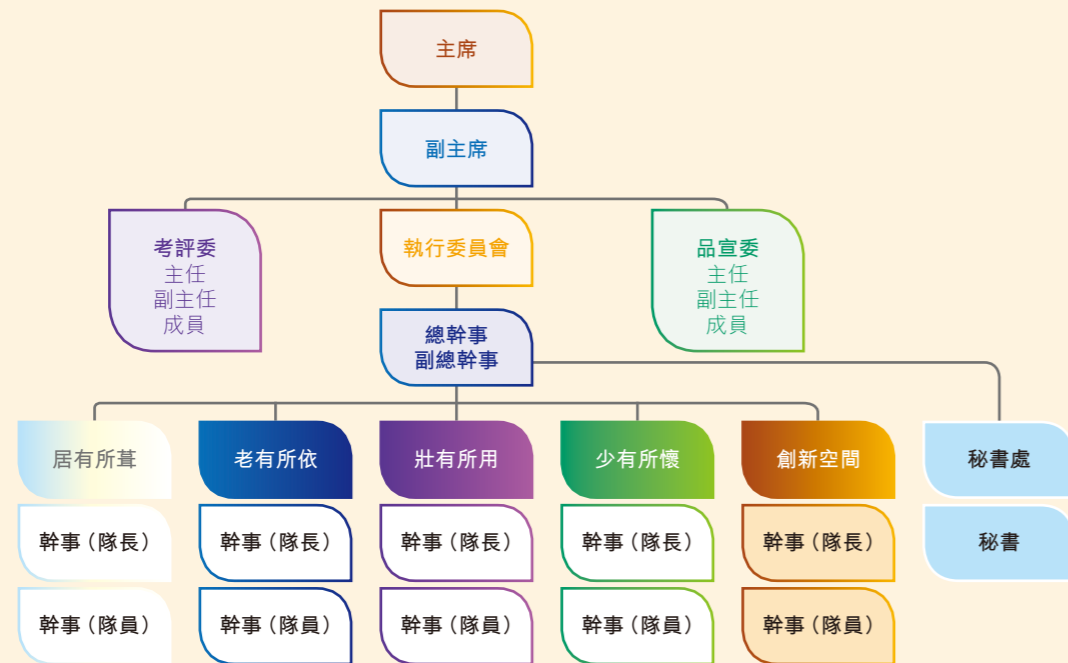


# 可持續發展地區表現

中建香港在發展營運中，積極運用自身專業優勢，開展教育、環保、居民關懷及改善基礎設施等社會公益事業，滿足社區民眾的現實需求，並提升公司義工服務品牌影響力。

## 聚合義工力量，服務社區居民

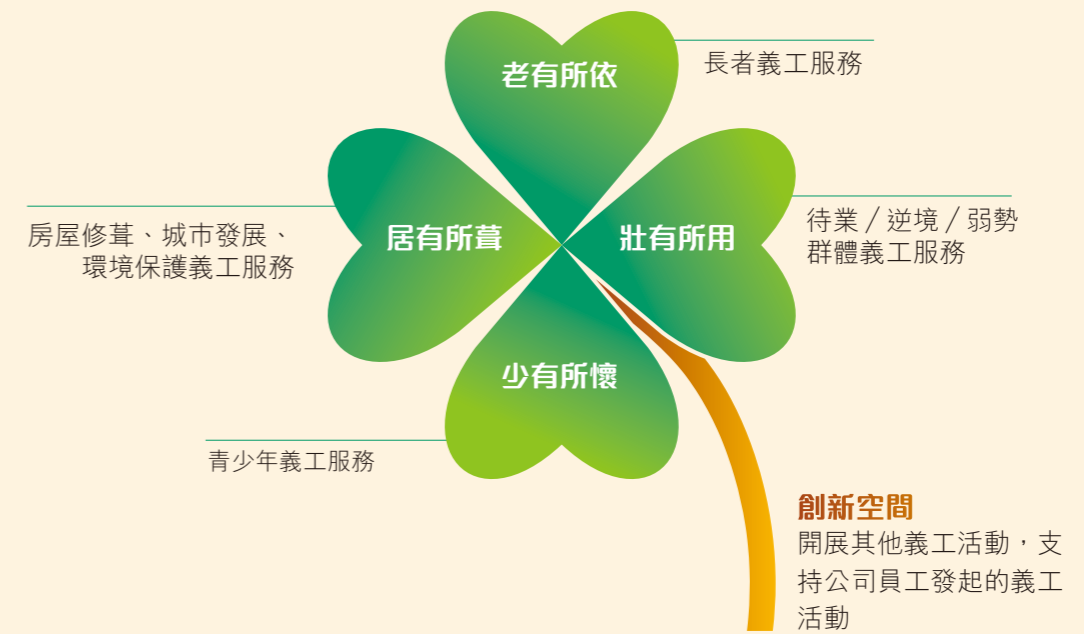
為善用集團的專業以服務社區，集團於二零一九年成立了中國建築國際「關愛社會」義工分會（「3311義工分會」）。3311義工分會由集團及中建香港管理層帶領，設立了考評委及品宣委分別負責組織及品牌建設，並由執行委員會落實執行義工活動工作，動員義工會員走進社區，關懷社會。



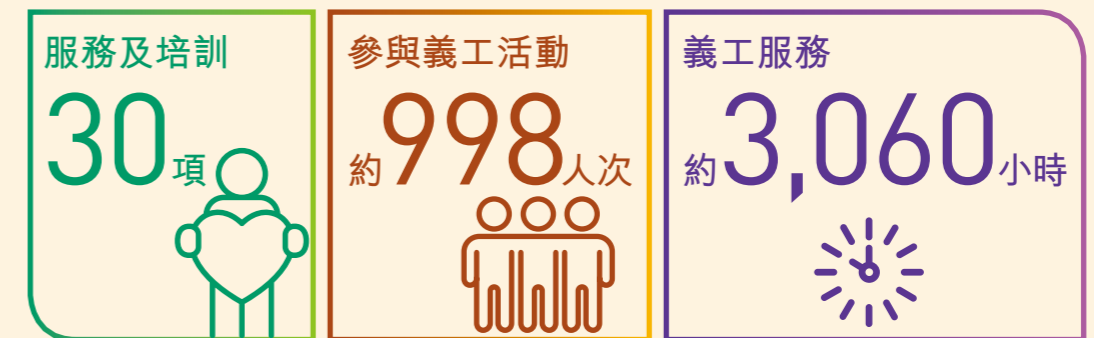
主席	中國建築國際執行董事、副總裁兼中建香港總經理
五位副主席	包括中國建築國際副總裁、中國建築國際助理總裁、中建香港人力資源部總經理
考評委	負責組織建設、優秀義工評價、獎項申報工作
品宣委	負責品牌建設、制訂宣傳計劃、撰寫宣傳材料
執行委員會	負責具體工作執行
五位義工幹事（隊長）及若干幹事（隊員）	專責本隊義工工作的組織開展
超過 800 位義工會員	參與義工活動，服務社會

3311義工分會訂立「4+x」的服務主線，打破傳統承建專業的局限，鼓勵員工參與各類型的義工活動，並主動發掘及回應社會的服務需要。為使3311義工分會能有系統地組織義工活動，集團於報告年內安排骨幹成員參與由社會福利署推廣的「企業義工訓練課程2019」，學習大型義工活動管理的知識和技巧。

### 「4+x」服務主線



### 2019年活動成果



# 可持續發展地區表現

3311義工分會根據「4+x」服務主線舉辦各種義工活動。於二零一九年，3311義工分會舉辦的義工服務對象包括長者、學生及員工家庭等；義工活動包括「關愛本地家庭修繕計劃」為員工家居進行小規模家居維修、「動歷海洋水上活動計劃」義工活動推廣水上運動安全及海洋保育概念、「關愛獨居長者派粽活動」於節日期間為長者送上祝福及「飲茶敬老、愛滿可蔭長者關懷義工活動」陪伴居住於安老院的長者出門及飲茶。



## 環境責任

在全球追求低碳環保經濟的背景下，中建香港重視自身運營過程對環境的影響，健全公司環境管理體系，並不斷加強節能減排工作，促進資源的有效運用。此外，中建香港積極參與環保設施的建設及營運，拓展綠色產業鏈。

### 以具體目標執行環保工作

中建香港根據國際標準ISO 14001及ISO 50001建立其環境及能源管理體系，形成策劃、行動、績效評價及改進的閉環管理，將綠色發展理念融入公司日常營運。作為環境管理的重要環節，年度目標的訂立及檢視指導中建香港執行環境管理計劃及措施，並量化其表現。

二零一九年，大部分地盤及寫字樓已完成環境目標。中建香港在此基礎上設立二零二零年環境目標及指標。





環境目標	二零一九年指標	二零一九年表現	二零二零年指標
減少木材使用量	低於 130 立方米／億港元營業額	100% 地盤達標	低於 129 立方米／億港元營業額
減少紙張使用量 (地盤)	低於 350 包 A4 紙／億港元營業額	96% 地盤達標	目標不變
減少紙張使用量 (寫字樓)	較二零一六年至二零一八年平均總用量減少 3%	6 個支援部門輕微超標	較二零一七年至二零一九年平均總用量減少 3%
節約用水	水費低於： 5.9 萬／億港元營業額 (一般地盤) 64 萬／億港元營業額 (磨樁地盤)	100% 地盤達標	水費低於： 5.8 萬／億港元營業額 (一般地盤) 63 萬／億港元營業額 (磨樁地盤)
節約用電 (地盤)	電費低於 23 萬／億港元營業額	100% 地盤達標	電費低於 22 萬／億港元營業額
節約用電 (寫字樓)	年度用電量低於 120 千瓦時／每平方米	100% 達標，用電量比二零一八年減少 3.56%	年度用電量低於 115 千瓦時／每平方米
持續改善施工的能源績效指標	年度施工相關能源績效指標改善 2.0%	數據因年內無相關可比較工序而未能統計	目標不變
減少混凝土損耗量	損耗率低於： 2.0% (一般地盤) 6.0% (磨樁地盤)	100% 地盤達標	目標不變
減少鋼筋損耗量	損耗率低於： 4.5% (房屋地盤) 3.0% (土木地盤) 4.0% (基礎地盤)	100% 地盤達標	目標不變
回收再用電腦及設備	回收所有電腦、顯示器、硬盤及其他配件	100% 達標，回收設備 44 台	目標不變
回收利用廢紙	回收所有廢舊報紙	100% 達標，回收廢紙 20,270 公斤	目標不變
獲取節能產品的最新資訊	參觀年度國際環保博覽分享最新節能產品資訊	100% 達標	目標不變



## 設計、建設及運營有機資源回收中心



香港每天棄置大約 3,700 公噸有機廢物，其中 1,000 公噸來自餐飲業和食物製造及加工業。這些廢棄物不但佔用堆填區空間，且分解並產生堆填氣體及滲濾液，對環境造成長遠負擔。由中建香港作為聯營成員中標的有機資源回收中心第二期項目，位於香港北區沙嶺禽畜廢物管制中心舊址，佔地 2.5 公頃，建成後將採用生物處理技術把有機餐廚垃圾轉化成沼氣及土壤改良劑等有用資源，實現循環經濟的環保模式。

中建香港引進先進的英國處理工藝，創新實現「厭氧消化+顆粒化」的工藝流程組合，在 2.5 公頃土地上成功將環保署的每日 300 公噸預期廢棄物處理量翻倍至每日 600 噸。在項目的設計、建設及運營階段，中建香港均加入環保元素，實現建築與環境的互塑共生。

### 設計



- 預留景觀用地，將項目融入周邊自然環境風貌；
- 充分利用地下空間，減少土地資源佔用；
- 為未來廠區擴建預留發展空間；
- 沼渣將通過顆粒化等工藝，製作成具有商業價值的土壤改良劑；
- 選用錘式粉碎機，實現餐廚垃圾自動化破袋、分選及破碎，無臭源暴露。

### 建設



- 採用纖維及鐵粉等改性水泥，鑲鑄式高密度保護層等創新材料與技術提升結構耐磨抗腐特性；
- 利用 BIM 進行碰撞檢查，施工組織設計等；
- 噪音揚塵即時監控系統能自動及即時監控地盤揚塵及噪音情況，提升管理效率，降低對周圍環境的影響。

### 運營



- 廠房的全負壓設計，以及系統性和點源性的換氣裝置，將廠房內部維持在小於大氣壓狀態，避免臭氣泄漏；
- 發電產生的熱能回收利用，以提升生物反應速率；
- 利用再生水技術及生物燃氣發電，實現水、電資源自給自足；
- 利用 BIM 系統制訂維修保養計劃。

# 可持續發展地區表現

## 中建澳門

自一九八一年在澳門註冊成立，中建澳門憑藉銳意進取的精神和科學嚴謹的管理，形成以建築承包業務為主、多項投資業務為輔的多元化發展模式，承接房屋、基礎及機電等多類工程項目，其中不乏如澳門旅遊塔及新濠天地等澳門地標式項目。截至二零一九年底，中建澳門在建工程共計 11 項。

重要績效一覽		
<b>經營績效</b> 	營業額	港幣 4,693,648 千元
	科研投入金額	港幣 20,779 千元
<b>社會績效</b> 	員工總數	694
	員工流失率	17%
	千人工傷比率 <sup>20</sup>	1.2
	人均培訓時數	1.0
<b>環境績效</b> 	溫室氣體排放密度	1.0 公噸二氧化碳當量 / 百萬港元
	有害廢棄物密度	0 公噸 / 百萬港元
	無害廢棄物密度	56.4 公噸 / 百萬港元
	用電密度	0.7 兆瓦時 / 百萬港元
	用水密度	57.3 立方米 / 百萬港元

截至二零一九年底，  
中建澳門在建工程  
共計 **11** 項

經營績效營業額港幣  
**4,693,648** 千元

<sup>20</sup> 包括員工及其他由集團控制工作或工作場所的工作者因工死亡及受傷的個案。

## 年度重點項目

筷子基俾若翰街 C 地段住宅發展項目



青洲坊公共房屋第 1 及第 2 地段建造工程



C385R – 輕軌車廠上蓋建造工程



廣東省珠海市橫琴口岸服務區  
A03 地塊開發項目



離島醫療綜合體主體建造工程



# 可持續發展地區表現

## 經營責任

澳門因歷史和地緣原因，對「一帶一路」及粵港澳大灣區等倡議及戰略的執行可作出較大貢獻。中建澳門探索與大灣區城市及「一帶一路」沿線國家的合作模式，積極配置資源，加快重點項目落地，並推動業務國際化進程。

### 響應「一帶一路」倡議，架設與葡萄牙的合作橋樑

葡萄牙是第一個與中國簽署共建「一帶一路」諒解備忘錄的西歐國家。作為澳門中企協會中葡平台專委會主任委員，中建澳門積極佈局葡語系國家和地區的投資與合作，攜30多家駐澳中資企業於葡萄牙成立「澳門中企協葡語國家總部基地」，並成立「中國建築葡萄牙有限公司」，協助中國與葡萄牙發展戰略合作夥伴關係。

二零一九年四月，結合「一帶一路」倡議及澳門「中葡平台」建設等契機，中國建築葡萄牙有限公司與葡萄牙最大建築企業之一——特謝拉·杜阿爾特集團，就里斯本奧埃拉什產業園綜合項目簽約投資合作協議，希望通過優勢互補、資源共享，實現互利共贏。項目計劃總投資約3.5億歐元，為中建澳門開拓葡語國家市場發揮積極作用。



在信息化及智能化加速發展的過程中，網絡風險不斷擴大，對於企業網絡安全防禦的要求也越來越高。中建澳門通過多維度的風險防控，以及信息安全管理体系及制度建設，加強對公司網絡安全的管理。

## 強化員工網絡安全意識

二零一九年九月十六日至二十日，集團組織開展網絡安全宣傳週活動。中建澳門圍繞「網絡安全為人民，網絡安全靠人民」的國家網絡安全週主題，於辦公室和地盤展示活動相關海報和條幅，向員工宣傳網絡安全威脅及網絡安全法解讀等。

### 常見網絡安全風險及防範措施

<p>網絡釣魚</p>	利用垃圾郵件攔截、惡意軟件和URL攔截方法加強防禦，並定期進行網絡釣魚練習，以提高員工防禦入侵的意識。
<p>木馬病毒</p>	在開啟所有收到的文件前，使用防毒軟件掃描；不安裝來路不明的軟件。
<p>社交陷阱</p>	不輕易在社交網絡中發送信用卡關鍵信息；開通賬務短信提醒服務，及時掌握賬戶信息。
<p>偽基站</p>	不要輕易點擊涉及辦理手機、銀行卡積分兌換、轉帳等財產處分業務短信中的網址，網上辦理應當登錄正規的官方網站。
<p>信息洩露</p>	設置高強度密碼，並定期進行更換；不向陌生網友透露個人真實信息。

中建澳門通過活動普及網絡安全知識，調動員工了解、重視及參與網絡安全的熱情，為共同營造公司的信息安全防禦體系貢獻力量。



## 社會責任

中建澳門把工人的生命安全放在首位，在不斷建立和完善相關管理制度以實現職業健康工作標準化管理的同時，推廣應用安全新技術，提高施工作業安全。公司亦重視工人的健康管理，持續改善勞動條件，並開展多種形式的職業健康宣傳教育活動。

### 多措並舉，保障安全生產

基礎設施建設工程隨著城市化發展而不斷增加，移動式機械設備使用量也隨之逐年增加。但移動式機械操作的碰撞事故頻發，其安全管理問題成為行業關注的焦點之一。中建澳門慕拉土地盤項目團隊結合實際施工情況，創新發明一套履帶式起重機防碰撞自動監測感應報警系統，通過於起重機大臂上安裝雷達探測報警系統及吊機尾部安裝測距報警雷達系統，令駕駛員實時準確了解吊機周邊情況的目的。相較傳統人為管理，技術手段的引入可彌補工人防範意識鬆懈及管理效率低的不足，降低碰撞事故發生的機率。



此外，中建澳門亦通過使用智慧工地雲系統、安裝配電箱自動斷電及警報裝置及編制安全環保小冊子等手段，提高地盤安全管理效率。

#### 智慧工地雲系統



採用人工智能及雲存儲技術，令管理及施工人員於大屏幕與手機 APP 端監測工人安全行為，保證信息的真實及完整，實現「零距離」精細化現場管理。

#### 配電箱自動斷電及警報裝置



配電箱運行期間，如有人打開配電箱門，裝置會發出聲音及燈光警報，並立即斷電，有效防止施工人員違規取電導致的觸電意外。

#### 防護設備



- **熱力計**：實時監控地盤的濕度、溫度和熱壓力指數，當工作環境溫度及濕度綜合到達危險程度，警報就會響起提醒工人注意補充身體流失水份及適當休息，防止工人中暑；
- **絕緣掛鉤**：適用於地盤周邊及人行道護欄邊，規範電線及風煤喉走線，有效避免線纜浸水及被行人踩踏，降低人員觸電及絆倒的風險；
- **防衝擊手套**：在關鍵部位增加防撞墊，較普通手套降低工人作業期間手部被重物壓傷、撞傷及被鋒利物品割傷的風險；
- **防切割袖及手套**：符合歐標 5 級抗切割標準，具有良好的抗撕裂性，有效防止開料工人尖銳物件切割安全風險。

#### 安全標準



結合地盤打樁、基坑支護、開挖等工序，編制地盤安全環保標準，發放給前線施工人員。小冊子的形式方便工人攜帶和翻閱；且內容通俗易懂，圖文並茂，便於工人理解。



由企業至社會，全力保障工人健康



中建澳門將工人職業健康作為長期基礎性管理工作，日常開展安全早會及早操、酒精呼氣測試，以及每週兩次噴灑防蚊油以防蚊患和登革熱；並通過職業健康專題講座，向工人普及健康知識。中建香港亦持續完善員工休假、健康體檢及醫療保險等福利制度，貫徹其倡導健康工作的理念。

二零二零年，新型冠狀病毒肺炎爆發，考慮到居住於珠海等澳門臨近地區的外地僱員上下班集中過關增加疫情傳播風險，中建澳門響應政府倡議，極速建設外地僱員營地項目。項目佔地面積 1.17 萬平方米，包括 8 個生活區、1 個服務區以及相應配套設施，共有 17 棟建築，可容納 1,132 名外地僱員居住。中建澳門克服工期時間短、施工人員緊、物資供應難及防疫壓力大等種種困難，僅用 21 天完成項目的設計、建造及交付使用。營地內設置沖涼房、開水房、洗衣房、食品加熱房、生活超市及學習培訓室，保障居住者生活的健康、舒適及便捷。

<p><b>工期時間短</b></p>	<p>疫情關乎生命，公司必須爭分奪秒，盡可能縮短工期。</p>	<ul style="list-style-type: none"> <li>• 採用裝配式建築技術，在內地廠家直接生產預製板房，再運輸至現場直接吊裝，減少現場作業工作量，提高效率；</li> <li>• 加強外部溝通，成功爭取政府相關部門支持，加快進行項目審批工作；</li> <li>• 所有人員「兩班倒」工作，日夜鏖戰，按小時倒排工期。</li> </ul>
<p><b>施工人員緊</b></p>	<p>根據防疫工作要求，很多外地僱員春節後無法按時返回澳門，入境後也必須醫學隔離觀察 14 天。</p>	<p>集中全公司人力及物力資源優先供應營地建設，快速組建一支具有 600 多人、100 多台機械的施工隊伍，並由旗下珠海公司協助監督物資生產。</p>
<p><b>物資供應難</b></p>	<p>澳門建築市場小、庫存少，建材主要從內地採購。受疫情影響，內地工廠開工率不足，交通物流和報關報檢緩慢，材料物資難以及時供應。</p>	
<p><b>防疫壓力大</b></p>	<p>疫情高峰期，大批管理人員和工人參與建設，疫情防控成為項目順利完工的一項重點和難點。</p>	<ul style="list-style-type: none"> <li>• 為所有人員配備充足的口罩等防護用品，並聘請專業醫務人員進行防疫培訓；</li> <li>• 定時對施工現場進行全方位消毒殺菌；</li> <li>• 地盤入閘機具有面部識別和自動測溫功能；</li> <li>• 開發實名制驗證二維碼系統，要求工作人員每天進行健康申報。</li> </ul>



以推動高質量建設項目為方向，中建澳門切實履行客戶責任，實行全面質量管理和監督，控制質量風險，確保為客戶和用戶提供安全可靠的優質建築。

## 信德橫琴項目 - 精細化質量管理

維持質量管理向來為集團建築項目的首要條件。中建澳門位於珠海橫琴口岸的信德橫琴項目為一項超高層大型商住綜合型項目。信德橫琴項目採用國際工程管理模式及國內工程監管制度，為大灣區第一個澳門工程管理模式試點工程。在建築期間，項目成立了質量監督小組，並嚴格執行多項質量管理制度，包括質量管理分區考核制度、質量風險源公示牌及早會制度，以及質量培訓學習制度。

質量管理亮點	措施	成效
 <p>質量管理分區考核制度</p>	根據現場施工階段劃分質量管理區域，由各單位管理人員負責管理質量，並進行每月考評。	提高管理人員對現場質量管理工作的參與度
 <p>質量風險源公示牌及早會制度</p>	於各施工區域設置當日質量風險源公示牌及進行早會確保工人了解每日質量風險。此外，每天下班前均會記錄存在質量問題及相關整改措施，並更新於公示牌上。	提高質量管理驗收合格率
 <p>質量培訓學習制度</p>	每月為員工舉辦質量培訓活動，教授標準做法及質量驗收規範等知識。此外，集團不定期邀請技術專家及職能主管與現場員工進行交流。	提升員工專業知識及能力

此外，小組針對項目完成「實現大尺寸、複雜截面鋁合金弧形線條精確成型的新方法」及「提高單元幕牆內嵌式開啓扇加工試水一次合格率」等研究課題，提升建築細節品質。信德橫琴項目的質量管理成效備受肯定，於本年度獲得ISA國際安全獎、全國建設工程項目安全文明3A工地及二零一九年度廣東省質量協會單位會員優秀質量管理小組二等獎及三等獎等獎項。



# 可持續發展地區表現

堅持「從社會中來，到社會中去」，中建澳門利用自身資源優勢，積極參與社區建設，與社會公眾在共建共創中共享價值，營造幸福生活環境。

## 助力貴州從江脫貧攻堅

位於貴州省黔東南苗族侗族自治州東南部的黔江縣是澳門的定點扶貧縣。中建澳門公司認真貫徹落實國家「精準扶貧、精準脫貧」的基本方略，主動參與澳門對口貴州從江的第一批精準扶貧。中建澳門依靠專業優勢，並以「扶志」與「扶智」結合的教育扶貧為工作思路，援建美娥希望小學，解決易地搬遷群眾及周邊村寨約800名適齡兒童就學難題，希望通過教育幫助村民擺脫貧困代際傳遞。

### 「扶志」

激發貧困群眾脫貧致富的內生動力，改造貧困群眾的思想世界，喚醒貧困群眾的勞動激情與脫貧意識。

### 「扶智」

通過教育培訓開拓困難地區人民的眼界、視野，訓練貧困群眾創新創業的思維能力，讓貧困群眾有能力脫貧致富。

二零一九年九月一日，美娥希望小學正式投入使用。未來，中建澳門將持續幫扶學校教學管理和學生成長，並計劃與在校師生開展長期聯誼交流活動，組織員工及社會人士赴美娥希望小學進行愛心探訪、愛心捐贈，同時邀請品學兼優的小學生到澳門參加夏令營活動。



## 環境責任

為打造生態文明、實現綠色發展，中建澳門不斷完善環境管理體系，強化環境保護和節能減排管理；並積極探索將企業發展與環境保護相結合的方法，推廣貢獻綠色經濟的新技術和新模式。

## 支持預製建築技術應用

預製建築技術作為建築工業化趨勢的代表，能協助建築行業轉型升級，在市場上的需求逐漸增加。該技術的廣泛應用不僅能提高建築工程效率、減少建築工地人力，也為環保施工發揮作用。

中建澳門抓緊機遇，於二零一六年與中建國際投資聯合投資珠海海龍裝配式工廠，為公司在澳門及大灣區參與裝配式建築項目提供競爭優勢。目前，中建澳門已使用預製地板及預製貨櫃建設地盤寫字樓，並將持續與同行、客戶及政府溝通合作，逐步推廣預製建築技術的應用。

### 預製建築技術環保優勢

工廠生產更利於噪音捕獲、粉塵捕獲及廢水重用等



生產標準化可減少廢料量，節約資源



不會因大多數天氣或季節性條件而中斷，環境抵禦力更強



# 可持續發展地區表現

## 中建國際投資

中建國際投資是集團在中國內地開展基建投資及其他建築相關業務的平台。憑藉其央企和外資背景，以及成熟的管理制度，中建國際投資在全國20個省及直轄市投資建設了一系列國家和地方重點工程，並覆蓋運營管理、產業導入及裝配建築業務，貢獻城市升級及產業升級。截至二零一九年底，中建國際投資擁有在建工程157項，基礎設施運營項目2項，以及裝配式建築生產基地6個。

### 重要績效一覽

<b>經營績效</b>	營業額	港幣 31,935,556 千元
<b>社會績效</b>	員工總數	5,056
	員工流失率	10%
	千人工傷比率 <sup>21</sup>	0.7
	人均培訓時數	28.4
<b>環境績效</b>	溫室氣體排放密度	2.9 公噸二氧化碳當量/百萬港元
	有害廢棄物密度	0.003 公噸/百萬港元
	無害廢棄物密度	181.8 公噸/百萬港元
	用電密度	2.9 兆瓦時/百萬港元
	用水密度	104.4 立方米/百萬港元

截至二零一九年底，中建國際投資擁有在建工程 **157** 項

經營績效營業額港幣 **31,935,556** 千元

<sup>21</sup> 包括員工及其他由集團控制工作或工作場所的工作者因工死亡及受傷的個案。

## 年度重點項目



# 可持續發展地區表現

## 經營責任

城市規劃與建設對地區經濟發展及群眾生活提高有著關鍵作用。中建國際投資發揮業務優勢，協調公司資源，積極與地方政府溝通合作，參與區域規劃建設，從而直接及間接推動區域經濟發展，創造美好生活。

### 建設民生項目，增進居民福祉

安置房作為重要的民生基建項目，建成後不僅將改善城市居民的住房條件，亦將帶動當地社區的經濟發展。中建國際投資（浙江）有限公司參與開發建設溫州市中央綠軸政府安置房，計劃將原地塊沒有統一規劃管理、基礎設施不為完善的城中村，改造為公共建設配套齊全的住宅商品房，改善住戶生活環境。此外，項目與大量本地供應商和工人合作，為當地的經濟發展帶來正面影響。



#### 直接經濟貢獻



- 與傳統總承包項目招標相比，安置房項目的土地費用及採購費用均計入固定資產投資，這將進一步推動當地GDP的提升。

#### 間接經濟貢獻



- 該項目的建設將提供大量崗位予務工人員，幫助其解決就業問題；
- 通過本地採購物料，增強本地供應商的市場競爭力；
- 引導建立項目周邊配套設施，如學校、餐館及商場等，刺激當地教育及消費水平的提升；
- 幫助加速舊村改造，實現城市現代化發展。

除經濟貢獻及滿足基本住房需求外，現代社會亦賦予城市建築更多功能性要求。作為溫州市重點形象工程，該項目於設計時嚴格遵循統一性原則，整體色調及風格與周圍建築保持一致，使其符合城市整體建築規劃。同時，為打造綠色的社區環境，該項目於設計過程中堅持「天人合一」的生態景觀建設理念，通過引入項目西側城市綠化景觀帶，構建出多層次的綠化結構，滿足居民對綠色環境的需求。

## 社會責任

中建國際投資珍視員工創造的價值，更加重視員工的身心健康與安全。公司不斷提升科學管理水平，開放引入創新措施和技術，為員工提供更加安全的工作環境。

### 推廣工地二維碼，守護員工健康安全

隨著「互聯網+」時代的到來以及智能手機的普及，二維碼已廣泛應用於大眾日常生活。中建國際投資探索二維碼於建築工地的應用，讓工地管理更加現代化和智能化。

目前，工地管理人員根據具體施工情況錄入信息，生成二維碼，並張貼於項目主要危險源旁。工友通過簡單掃碼，即可了解安全風險情況及操作指引。二維碼亦可連接通知平台，對各類消息進行及時推送，讓工友掌握工地最新情況。

此外，二維碼可應用於施工人員身份登記中，反映其出入記錄、工作進展、安全教育及應急演練參與情況等信息，協管理人員掌握工人動態，進一步安排合適工作與培訓，提高員工素質，降低事故風險。

中建國際投資為每一位員工提供廣闊的職業機會和發展平台。通過構建暢通的招聘渠道及職業發展通道，以及完善培訓體系和培訓資源，中建國際投資打造多元化人才結構，同時助力員工與公司共同成長。

### 引聚人才，增強本地就業吸納能力

校企合作作為綜合人才培養制度，採取學校理論知識與企業實踐相結合的模式，針對性的為社會輸送實用性專才，是解決高校學生就業的有效模式之一。作為駐豫央企，中建國際投資（河南）有限公司（「中建河南」）十分重視與當地高校通過校企合作的方式培養專業人才，以彰顯央企的社會責任感。在與鄭州大學的合作過程中，中建河南每年會邀請通過學校篩選的在校生成於企業內實習，通過參與實際工作，幫助其將所學知識應用於實踐工作中。同時，實習工作的開展亦可幫助在校生成積累職場經驗，並快速適應社會發展需求。



# 可持續發展地區表現



同時，本地化人才的招聘亦是企業融入當地經濟發展及文化的重要渠道之一。中建河南一直注重本地人才引進並致力提高當地人才的就業率。本年度，中建河南已通過社會招聘的新員工均為河南籍。於校園招聘方面，中建河南每年招聘季均主動與河南省內各高校取得聯繫，通過多種渠道幫助學生瞭解企業發展方向，並為其提供多樣就業選擇。本年度中建河南通過校園招聘錄用的應屆畢業生中，七成以上為河南籍。

## 完善人才培養方案，搭建多元化培訓體系

為完善人才培養及成長機制，中建國際投資融合員工在不同階段的發展需求，於本年度制定人才培養方案。該方案明確分別針對新員工、基層管理人員、中級管理幹部及公司高管的培訓項目、方式及目標，旨在有針對性地提高員工管理能力、專業技術及操作技能，並令其以「以客戶為中心，以結果為導向，以奮鬥者為本，追求陽光下的利潤」的價值觀開展工作。中建國際投資拓展線下及線上培訓模式，將脫產與在崗培訓相結合，盡可能以最優資源協助員工實現技能提升與自我發展。

### 啟航計劃



針對新員工進行企業文化及業務流程相關培訓，帶領新員工快速進入工作狀態。

### 競航計劃



通過不同崗位專業知識的研修夯實基層管理人員的專業基礎，並開拓其視野。

### 遠航計劃



以中級管理幹部為培訓受眾，進行後備幹部集訓及工作坊分享交流，培養具有管理能力及社交能力的人才。

### 領航計劃



持續圍繞戰略思維培養、關鍵客戶獲取、領導力提升等主題為公司高管安排研討及集訓等活動。

中建國際投資關注營運所在地建設，持續探求以公司專長奉獻社會的最佳途徑，積極為社會發展貢獻力量。透過志願服務、精準扶貧及現金捐助等形式，中建國際投資致力貢獻文化、教育、及環保等多領域的發展。

## 融合公益力量，支持農村小學教育發展

教育作為實現個人及社會發展的重要途徑，一直是中建國際投資的關注重點之一。目前，社會教育資源分配不均衡，位於邊遠地區的學校師資力量薄弱，為此中建國際投資已不定期開展關於教育的各類公益活動。

位於福建省福州市日溪鄉的日溪中心小學，因地區山區，交通不便，師資力量也較為匱乏。學校學生多為留守兒童，父母平時在城市工作，對他們疏於照顧和教育。盡管隨著社會各界對留守兒童的關注度增加，學校的硬件設備已得以加強，但孩子們日常的學習、生活及心理問題依然存在。

二零一九年九月，中建國際投資精心策劃了「善行日溪·孕育燦爛」活動，於各部門和子公司選拔優秀的青年志願者來到日溪中心小學，教授學生英語、音樂、美術及建築美學等方面的特色課程，並結合學生情況，籌備心理輔導課程及課外遊戲。此外，中建國際投資在活動前一個月便開始在線徵集愛心書單，以及準備捐贈物資，為全體師生送去他們所需的空調、投影儀、體育用品及圖書等設備及資源。

「善行日溪·孕育燦爛」活動是中建國際投資慶祝中華人民共和國成立70週年的重要主題活動之一，貫徹企業服務社會的理念，通過發揮企業資源優勢，向困難學生提供於教育和生活上的幫助及關愛。





## 環境責任

圍繞綠色施工和生產，中建國際投資持續推進環境保護工作，減少資源消耗、嚴格控制污染，努力為建設天更藍、山更綠、水更清的中國貢獻力量。

### 綠色建造，加強空氣污染防治

為進一步加強大氣污染防治工作，國務院已出台《打贏藍天保衛戰三年行動計劃》，致力於持續改善環境空氣質量。其中針對建築工地施工揚塵，該計劃亦列出相應管控要求，對於揚塵管理工作出現嚴重紕漏的，將被列入建築市場主體黑名單。

隨著政府對於施工揚塵的管理日趨嚴格，中建國際投資亦極力響應。本年度，各施工單位已制訂不同減塵措施，確保施工標準符合國家相關要求。

要求	完成情況及應對措施
嚴格落實「工地週邊100%圍擋」、「渣土車100%密閉運輸」、「出入車輛100%清洗」、「施工工地道路100%硬化」、「土方開挖100%濕法作業」及「物料堆放100%覆蓋」六項要求。	已完成行動計劃相關要求，以減少施工揚塵的產生。
安裝在線監測和視頻監控設備，並與當地主管部門聯網。	已安裝PM <sub>10</sub> 檢測儀及視頻監控設備，實時監測施工周圍PM <sub>10</sub> 濃度，確保揚塵治理要求達標。

此外，中建國際投資各項目亦定期與施工當地控塵辦、大氣辦、環保局及渣土辦等部門持續溝通，瞭解最新揚塵管控政策並調整相應管制措施。同時，對於受揚塵治理影響較大的原材料，如鋼筋、水泥、砂石及瓷磚等，公司均已做到提前採購。

### 建築垃圾資源化

中建國際投資利用自身建築技術，於建設項目時減少對環境的負面影響。位於鄭州市中牟縣的河南牟山濕地公園項目佔地近三平方公里，為中牟縣政府重點民生項目之一，建設內容包括挖湖堆山、景觀綠化、園區道路和其他配套設施。因山體填築量較大，挖湖土方全部利用後，仍需外借大量土方，而項目地處平原，土源緊缺，令借土成為制約工程進展的重大難題。

為解決土源問題，中建國際投資經多方調查，了解到中牟縣城進行大規模改擴建而產生的大量建築垃圾無法處理，決定與鄭州中牟縣政府合作，於牟山濕地公園利用縣內建築物改建產生的建築垃圾進行山體填築。此舉不僅減少送往堆填區的建築垃圾量，同時解決山體填築的土源問題，且避免了取用新土產生的水土保持和環境污染防治工作，達至三贏局面。

二零一九年，河南牟山濕地公園全部完工且對公眾開放。濕地公園為牟山縣新增綠地面積1,419畝，園內種植喬木類及灌木類約20萬棵，連同賈魯河治理工程，共同組成萬畝生態長廊。公園中的湖泊匯聚了河水及雨水，形成人工濕地，湖泊裡的睡蓮、蘆葦等水生植物，除為濕地公園增添景觀效果，亦可淨化過濾園中水體。此外，濕地公園內設有各種休憩設施，包括雪松草坪，兒童樂園及棧道等，為公眾提供良好的休閒空間。



# 關鍵績效指標總覽



## 環境表現<sup>22</sup>

### 廢氣

統計資料	報告範圍內之營運點	中國建築興業	總計	單位
氮氧化物	2,162.0	1,165.5	3,327.5	公噸
硫氧化物	140.3	287.1	427.4	公噸
可吸入懸浮粒子	126.2	22.6	148.8	公噸

### 溫室氣體

統計資料	報告範圍內之營運點	中國建築興業	總計	單位	
範圍1： 直接溫室氣體排放	化石燃料燃燒	91,232.3	797,557.3	888,789.6	公噸二氧化碳當量
	工業生產過程－焊接	9,925.0	0	9,925.0	
	工業生產過程－脫硫	0	2,455.2	2,455.2	
	逸散性排放	90.1	0	90.1	
	植樹減除量	0	(2.0)	(2.0)	
範圍2： 能源間接溫室氣體 排放	外購電力	64,022.4	51,146.3	115,168.7	公噸二氧化碳當量
	外購熱力	5,858.0	0	5,858.0	
	外購煤氣	0	26.0	26.0	
溫室氣體排放總量 (範圍1和範圍2)	171,127.8	851,182.8	1,022,310.6	公噸二氧化碳當量	
溫室氣體密度 (範圍1和範圍2，以營業額計算)	16.58			公噸二氧化碳當量/ 百萬港元	

<sup>22</sup> 為便於讀者全面了解集團環境量化表現，本章節於各指標亦列出中國建築興業（包括集團於本年度轉讓的瀋陽皇姑）之績效。除瀋陽皇姑外，中國建築興業之環境績效均來自於其二零一九年年度報告之「環境、社會及管治報告」章節；瀋陽皇姑之環境績效由低碳亞洲進行單獨統計。

統計資料	報告範圍內之營運點	中國建築興業	總計	單位	
範圍3： 其他間接溫室氣體 排放	工業生產過程－焊接 (承辦商)	2,056.3	不適用	2,056.3	公噸二氧化碳當量
	固定燃燒源 (承辦商)	31,244.3	不適用	31,244.3	
	廢紙棄置	1,315.6	31.0	1,346.6	
	食水使用	6,240.0	25.0	6,265.0	
	污水排放	2,943.4	13.0	2,956.4	
	飛機商務旅行	260.8	133.4	394.2	
溫室氣體排放總量 (範圍1、2和3)	215,188.2	851,385.2	1,066,573.4	公噸二氧化碳當量	
溫室氣體密度 (範圍1、2和3，以營業額計算)	17.29			公噸二氧化碳當量/ 百萬港元	

### 有害廢棄物

統計資料	報告範圍內之營運點	中國建築興業	總計	單位
有害廢棄物總量	3,347.3	0.005	3,347.3	公噸
有害廢棄物密度 (以營業額計算)	0.05			公噸/百萬港元

### 無害廢棄物

統計資料	報告範圍內之營運點	中國建築興業	總計	單位		
無害 廢棄物 總量	惰性拆建物料	7,361,566.1	7,645,303.8	255,095.0	7,900,398.8	公噸
	非惰性拆建物料	92,431.2				
	舊建築拆除垃圾	143,114.1				
	其他建築垃圾	35,758.7				
	其他無害廢棄物	12,433.7				
無害廢棄物密度 (以營業額計算)	128.11			公噸/ 百萬港元		

# 關鍵績效指標總覽



## 能源

統計資料		報告範圍內之營運點		中國建築興業		總計		單位
能源 總耗量	汽油	16,819.4	520,431.9	830.7	491,531.2	17,650.1	1,011,963.1	兆瓦時 等值
	柴油	316,652.1		2,145.1		318,797.2		
	液化石油氣	826.1		417.3		1,243.4		
	液化天然氣	41.9		0		41.9		
	管道煤氣	509.1		0		509.1		
	乙炔	40,473.4		0		40,473.4		
	天然氣	23,650.7		0		23,650.7		
	甲醇	224.2		0		224.2		
	褐煤	0		2,199,264.1		2,199,264.1		
	可再生能源	1,234.9		0		1,234.9		
	外購電力	105,207.3		83,935.5		189,142.8		
	煤氣	0		31.0		31.0		
	外購蒸汽	14,792.8		0		14,792.8		
	外銷電力	不適用		(103,148.0)		(103,148.0)		
	外銷蒸汽	不適用		(1,678,666.7)		(1,678,666.7)		
外銷熱力(熱水)	不適用	(13,277.8)	(13,277.8)					
能源密度(以營業額計算)		16.41						兆瓦時 等值/ 百萬港元

## 水資源

統計資料		報告範圍內之營運點		中國建築興業		總計		單位
總耗水量 <sup>23</sup>		18,052,323.9		2,484,502.0		20,536,825.9		立方米
耗水密度(以營業額計算)		333.0						立方米/ 百萬港元
總排水量	經市政管網/ 污水渠排放	1,713,496.7	4,908,637.2	1,147,579.0	1,147,579.0	2,861,075.7	6,056,216.2	立方米
	經污水處理設施 處理後排放到 大海、河流或 湖泊等 <sup>24</sup>	3,088,027.5		0		3,088,027.5		
	其他目的地	107,113.0		0		107,113.0		
	排水密度(以營業額計算)			98.2				
總回用水量 <sup>25</sup>		350,760.0		0 <sup>26</sup>		350,760.0		立方米

## 製成品的包裝材料

統計資料		報告範圍內之營運點		中國建築興業		總計		單位
包裝材料 總耗量	包裝用的木材	3,635.9	23,756.3	不適用	158.0	3,635.9	23,914.3	公噸
	其他包裝材料	20,120.4		158.0		20,278.4		
包裝材料密度(以營業額計算)		0.39						公噸/ 百萬港元

<sup>23</sup> 包括集團於地盤供應予工程承辦商的食水使用。

<sup>24</sup> 主要包括香港地盤施工過程所產生的廢水，經地盤污水處理機處理(沉澱懸浮固體及酸鹼中和)並達排放標準後，按污水排放牌照要求排放入雨水渠。

<sup>25</sup> 均回用於集團地盤，未被其他組織使用。

<sup>26</sup> 僅包括瀋陽皇姑數據。

# 關鍵績效指標總覽



## 原材料使用<sup>27, 28</sup>

統計資料		香港	澳門	中國內地	總計	單位
集團內部使用	混凝土	4,842,221	278,432	1,708,982	6,829,635	立方米
	沙漿	287,624	7,590	35,559	330,773	立方米
	鋼筋	282,661	72,166	362,937	717,764	公噸
	工字	23,045	717	7,151	30,913	公噸
	閘板	9,897	1,084	1,103	12,084	公噸
	水泥	49,311	450	167,102	216,863	公噸
	河沙	921,413	14	163,258	1,084,685	公噸
	石料	390,838	90	318,113	709,041	公噸
	磚塊	7,354	1,427	65,380	74,161	公噸
	石矢地台板	6,938	0	165	7,103	公噸
	鋁製品	20	0	2,602	2,622	公噸
	鐵製品	2,917	1	25,355	28,273	公噸
	矽膠	0	0	583	583	公噸
	玻璃	10	0	5,144	5,154	公噸
承辦商使用 <sup>29</sup>	混凝土	54,972	0	2,884,309	2,939,281	立方米
	沙漿	5,460	0	263,361	268,821	立方米
	鋼筋	16,998	0	633,109	650,107	公噸
	工字	9,624	0	1,334	10,958	公噸
	閘板	1,759	0	16,320	18,079	公噸
	水泥	5,880	0	242,961	248,841	公噸
	河沙	27,635	0	214,707	242,342	公噸
	石料	2,267	0	264,480	266,747	公噸
	磚塊	226	0	577,928	578,154	公噸
	石矢地台板	0	0	6,512	6,512	公噸
	鋁製品	0	0	6,643	6,643	公噸
	鐵製品	95	0	6,288	6,383	公噸
	矽膠	0	0	257	257	公噸
	玻璃	69	0	4,466	4,535	公噸
包裝用木材	0	0	80,171	80,171	公噸	

<sup>27</sup> 中國建築興業（包括瀋陽皇姑）未統計相關數據。

<sup>28</sup> 集團本年度未能統計所有原材料（例如：木料）的使用數據。集團將不斷完善數據收集及統計機制，逐漸擴大披露類別。

<sup>29</sup> 主要由香港、澳門及中國內地華東地區承辦商提供數據。集團將繼續與各營運點之承辦商溝通及協調，逐漸擴大數據範圍。

## 環保支出

統計資料		報告範圍內之營運點		中國建築興業		總計		單位
年度環保支出	廢棄物處理	85,699,300.8	138,364,421.6	4,356,686.7	13,129,219.1	90,055,987.5	151,493,640.7	港幣元
	污水排放處理	5,594,568.6		1,229,548.0		6,824,116.6		
	廢氣排放處理	22,950.8		4,714,252.2		4,737,203.0		
	預防氣候變化風險	348,660.1		0.00		348,660.1		
	環保設備	17,960,752.1		72,000.0		18,032,752.1		
	聘用環保專業人員	16,333,693.0		2,603,869.0 <sup>30</sup>		18,937,562.0		
	其他環保開支及投資	12,404,496.2		152,863.2		12,557,359.4		

## 社會表現<sup>31</sup>

### 僱傭

統計資料		報告範圍內之營運點		中國建築興業		總計	
在職員工 <sup>32</sup>	性別	男性	8,796	11,111	2,799	3,197	11,595
		女性	2,315				
	年齡組別	30歲及以下	3,487		932		4,419
		31-40歲	3,417		1,042		4,459
		41-50歲	2,390		806		3,196
		51歲及以上	1,817		417		2,234
	職級	高層	30		8		38
		中層	223		31		254
		基層	1,191		258		1,449
		一般員工	9,667		2,900		12,567
	地區	香港	5,361		318		5,679
		澳門	694		不適用		694
		中國內地	5,056		2,604		7,660
		美國	不適用		126		126
		加拿大	不適用		149		149

<sup>30</sup> 僅包括瀋陽皇姑數據。

<sup>31</sup> 為便於讀者全面了解集團社會量化表現，本章節於各指標亦列出中國建築興業（包括集團於本年度轉讓的瀋陽皇姑）之績效。除瀋陽皇姑外，中國建築興業之「總員工人數」、「流失員工人數」及「供應商數目」各分類數據來源於其二零一九年年度報告之「環境、社會及管治報告」章節；其他社會績效以及瀋陽皇姑之全部社會績效由低碳亞洲進行單獨統計。

<sup>32</sup> 二零一九年十二月三十一日之員工總數。



# 關鍵績效指標總覽



統計資料			報告範圍內之營運點		中國建築興業		總計	
新員工人數	性別	男性	2,512	3,165	462	529	2,974	3,694
		女性	653					
	年齡組別	30歲及以下	1,219		172		1,391	
		31-40歲	733		181		914	
		41-50歲	689		126		815	
		51歲及以上	524		50		574	
	地區	香港	2,606		84		2,690	
		澳門	106		不適用		106	
		中國內地	453		432		885	
		美國	不適用		7		7	
加拿大		不適用	6	6				
新員工比率 <sup>33</sup>	性別	男性	29%	28%	17%	17%	26%	26%
		女性	28%					
	年齡組別	30歲及以下	35%		18%		31%	
		31-40歲	21%		17%		20%	
		41-50歲	29%		16%		26%	
		51歲及以上	29%		12%		26%	
	地區	香港	49%		26%		47%	
		澳門	15%		不適用		15%	
		中國內地	9%		17%		12%	
		美國	不適用		6%		6%	
加拿大		不適用	4%	4%				

<sup>33</sup> 新員工比率 = (二零一九年全年新員工人數 / 二零一九年十二月三十一日在職員工人數) × 100%。

統計資料			報告範圍內之營運點		中國建築興業		總計	
流失員工人數	性別	男性	1,940	2,458	696	797	2,636	3,255
		女性	518					
	年齡組別	30歲及以下	776		328		1,104	
		31-40歲	643		281		924	
		41-50歲	498		136		634	
		51歲及以上	541		52		593	
	地區	香港	1,820		57		1,877	
		澳門	119		不適用		119	
		中國內地	519		561		1,080	
		美國	不適用		153		153	
加拿大		不適用	26	26				
員工流失率 <sup>34</sup>	性別	男性	23%	23%	24%	24%	23%	23%
		女性	23%					
	年齡組別	30歲及以下	24%		32%		26%	
		31-40歲	19%		26%		21%	
		41-50歲	22%		17%		20%	
		51歲及以上	30%		12%		26%	
	地區	香港	37%		19%		36%	
		澳門	17%		不適用		17%	
		中國內地	10%		21%		14%	
		美國	不適用		77%		77%	
加拿大		不適用	16%	16%				

<sup>34</sup> 員工流失率 = (二零一九年全年流失員工人數 / 二零一九年一月一日在職員工人數與二零一九年十二月三十一日在職員工人數之平均數) × 100%。

# 關鍵績效指標總覽



## 健康與安全<sup>35</sup>

統計資料		報告範圍內之營運點	中國建築興業	總計
員工	工傷人數	47	10	57
	千人工傷比率	4.2	3.1	4.0
	因工死亡人數	0	0	0
	千人死亡比率	0.0	0.0	0.0
	因工傷或職業病損失 工作日數	7,506	930	8,436
	工作日損失率 <sup>36</sup>	58.2	28.5	52.2
	缺勤日數	26,611	36,197	62,808
	缺勤率 <sup>37</sup>	0.83%	4.44%	1.55%
其他工作者 <sup>38</sup>	工傷人數 <sup>39</sup>	156	0	156
	千人工傷比率	2.7	0.0	2.6
	因工死亡人數	3	0	3
	千人死亡比率	0.1	0.0	0.05
	因工傷或職業病損失 工作日數	17,673	32	17,705
	工作日損失率 <sup>40</sup>	72.7	1.0	64.2
	缺勤日數	17,693	32	17,725
	缺勤率 <sup>41</sup>	0.29%	0.004%	0.26%

<sup>35</sup> 集團本年度並無患職業病的員工及其他工作者。

<sup>36</sup> 工作日損失率 = (總損失工作日 / 原定總工時) × 200,000；總工時以每工作日8小時估算。

<sup>37</sup> 缺勤率 = (缺勤日數 / 原定總工作日數) × 100%。

<sup>38</sup> 包括承包商/分包商、實習生、義工，以及其他由集團控制工作場所或工作內容的工作人員。

<sup>39</sup> 包括因工死亡人數。

<sup>40</sup> 工作日損失率 = (總損失工作日 / 原定總工時) × 200,000；總工時以每工作日8小時估算。

<sup>41</sup> 缺勤率 = (缺勤日數 / 原定總工作日數) × 100%。

## 培訓及發展<sup>42</sup>

統計資料		報告範圍內之營運點	中國建築興業	總計				
培訓百分比	性別	男性	89.5%	90.3%	84.0%	82.8%	92.9%	88.6%
		女性	68.0%		74.6%		70.6%	
	職級	高層	100.0%	87.5%	100.0%			
		中層	100.0%	29.0%	96.5%			
		基層	100.0%	88.0%	100.0%			
		一般員工	79.4%	82.9%	84.7%			
平均培訓 時數	性別	男性	14.9	14.4	12.2	12.0	15.2	14.7
		女性	12.9		9.9		12.7	
	職級	高層	5.6	23.9	9.4			
		中層	29.5	0.5	26.4			
		基層	20.1	15.3	19.5			
		一般員工	13.4	11.7	13.9			
受檢視員工 百分比	性別	男性	82.4%	80.1%	100.0%	100.0%	91.3%	88.7%
		女性	71.5%		100.0%		77.4%	
	職級	高層	43.3%	100.0%	55.3%			
		中層	87.9%	100.0%	92.1%			
		基層	93.5%	100.0%	96.1%			
		一般員工	78.4%	100.0%	87.8%			

<sup>42</sup> 包括本年度內接受過培訓的流失員工數據。

## 關鍵績效指標總覽

### 供應鏈管理<sup>43</sup>

統計資料		報告範圍內之營運點		中國建築興業		總計	
供應商數目	香港	1,896	3,455	44	123	1,940	3,578
	澳門	318		不適用		318	
	中國內地	1,241		77		1,318	
	美國	不適用		1		1	
	澳洲	不適用		1		1	

### 社區投資

統計資料	報告範圍內之營運點	中國建築興業	總計	單位
總投資金額	183,524.46	0.00	183,524.46	港幣元
參與義工	3,193	28	3,221	人次
義工參與時數	21,151	157	21,308	小時

<sup>43</sup> 集團將聘用、管理及監察供貨商的慣例統一應用於所有同類供貨商，確保制度的公平性。

## 主要會籍

香港	澳門	中國內地
• 香港中國企業協會 – 建築行業委員會	• 澳門中國企業協會	• 四川省建設工程質量安全與監理協會
• 香港建造商會	• 澳門地產業總商會	• 成都市工程建設質量協會
• 建造業議會	• 澳門科技大學商學院諮詢委員會	• 雲南省建築業協會
• 職業安全健康局	• 澳門建築業協會	
• 職業訓練局	• 澳門建築置業商會	
• 勞工顧問委員會	• 澳門建造商會	
• 香港環境師學會	• 澳門和光協進會	
• 僱員補償聯保計劃管理局	• 澳門環境科技研究協會	
• 保險公司(僱員補償)無力償債管理局	• 澳門建築安全協會	

# 審核聲明



bsi.

獨立保證意見聲明書



聲明書號碼: SRA-HK 726001

中國建築國際集團有限公司  
可持續發展報告 2019

英國標準協會與中國建築國際集團有限公司連同旗下附屬公司（以下統稱為“中國建築國際”）為相互獨立的公司及組織，英國標準協會除了針對中國建築國際可持續發展報告 2019（以下簡稱“報告”）進行評估和核查外，與中國建築國際並無任何財務上的關係。

本獨立保證意見聲明書的目的，僅作為對下列有關中國建築國際可持續發展報告所界定範圍內的相關事項進行保證之結論，而不作為其他之用途。除對查證事實提出獨立保證意見聲明書外，對關於其他目的之使用，或閱讀此獨立保證意見聲明書的任何人士，英國標準協會並不負有或承擔任何有關法律或其他之責任。本獨立保證意見聲明書供中國建築國際之持份者及管理人員使用。

本獨立保證意見聲明書是基於中國建築國際提供予英國標準協會之相關資料審查所作成之結論，因此審查範圍乃基於並只限於這些提供的資料之內，英國標準協會認為這些資料都是完整且準確的。

對於這份獨立保證意見聲明書所載內容或相關事項之任何疑問，只能向中國建築國際提出。

## 核查範圍

中國建築國際與英國標準協會協議的核查範圍包括:

1. 保證涵蓋整份報告，並專注於中國建築國際在中國內地、香港及澳門，於2019年1月1日至2019年12月31日期間的系統及活動，包括建築與投資業務。報告依據符合全球報告倡議組織標準（GRI Standards）的核心選項及香港聯交所“環境、社會及管治報告指引”（ESG Guide）編制。
2. 第一類型中度保證等級根據AA1000保證標準: AA1000AS(2008)，評估中國建築國際遵循三項當責性原則: 包容性、實質性及回應性的本質與程度，以及對指定可持續發展的資料/數據作出核查。

## 意見聲明

我們可以總結，報告為中國建築國際的可持續發展計劃與績效提供一個公允的觀點。我們相信報告內之經濟、社會及環境績效指標是被正確無誤地展現。報告所披露的績效指標展現了中國建築國際為可持續發展所作出的努力，備受持份者的廣泛認同。

這次核查工作是由一組具有可持續發展報告核查能力之團隊執行。透過策劃和進行核查時所獲得的資料及說明，我們認為中國建築國際就符合全球報告倡議組織標準（GRI Standards）的核心選項及香港聯交所“環境、社會及管治報告指引”（ESG Guide）的聲明，是屬公允的描述。

## 核查方法

為了收集能讓我們得出結論的證據，我們執行了以下工作：

- 對來自外部團體關於中國建築國際政策的議題，進行高階管理層的審查，以確認本報告中聲明書的合適性
- 與中國建築國際管理人員討論有關持份者參與的方式，然而，我們並無直接接觸外部持份者
- 訪問涉及可持續發展管理、報告編制及資料提供的有關員工
- 審查組織的主要發展內容
- 審查報告中所作宣告的支持性證據
- 審查報告的製作及管理流程是否按照包容性、實質性及回應性的原則進行

## 結論

我們對於AA1000當責性原則之包容性、實質性及回應性原則，全球報告倡議組織標準（GRI Standards）及香港聯交所“環境、社會及管治報告指引”（ESG Guide）的審查如下:

本聲明書以英文編制，中文翻譯本只供參考。

...making excellence a habit.™



## 包容性

此報告反映中國建築國際透過以下多種渠道作持份者參與，包括：集團刊物、申訴渠道、股東大會、年報/中期報告及公告等公開資訊、業績路演及反向路演、投資者會議、投標會議、工程簡介會、茶寮及學會活動、訂立相關管理制度、供應商/分包商會議、進行社區意見調查、舉辦公益活動、行業協會等等。

中國建築國際透過日常營運並以多種渠道與持份者保持溝通。此報告包括持份者關注的經濟、社會及環境範疇，並以公允的方式披露。我們專業的意見認為，中國建築國際遵循包容性原則。我們對報告的改善意見已被中國建築國際於發出本意見聲明書前採納。

## 實質性

中國建築國際發布可持續發展資訊，讓持份者對中國建築國際的管理及表現可作出有事實根據的判斷。我們專業的意見認為，報告遵循實質性原則，並透過合適的方法識別出中國建築國際的實質範疇，以矩陣方式展現出實質範疇。我們對報告的改善意見已被中國建築國際於發出本意見聲明書前採納。

## 回應性

中國建築國際實行措施以回應持份者的期望與意見，包括對內部及外部持份者的各種問卷及反映機制。以我們專業的意見，中國建築國際遵循回應性原則。我們對報告的改善意見已被中國建築國際於發出本意見聲明書前採納。

## 全球報告倡議組織標準

中國建築國際向我們提供已符合全球報告倡議組織標準（GRI Standards）的自我聲明。

從審查的結果，我們確定報告內之三個類別（環境、社會及經濟）的社會責任及可持續發展披露，是符合全球報告倡議組織標準的核心選項披露。

以我們專業的意見認為，本報告包括中國建築國際的社會責任及可持續發展事務。我們對報告的改善意見已被中國建築國際於發出本意見聲明書前採納。

## 香港聯交所《環境、社會及管治報告指引》

從審查的結果，我們確定報告內之兩個類別（環境及社會）的社會責任及可持續發展指標是按香港聯交所“環境、社會及管治報告指引”披露。

以我們專業的意見認為，本報告包括中國建築國際的社會責任及可持續發展事務。我們對報告的改善意見已被中國建築國際於發出本意見聲明書前採納。

## 保證等級

我們提供的第一類型中度保證等級審查，是以本聲明書內之範圍及方法作定義。

## 責任

中國建築國際的高層管理有責任確保這份可持續發展報告內的資料準確。我們的責任為基於所描述的範圍與方法，提供專業意見並提供持份者一個獨立的保證意見聲明書。

## 能力與獨立性

本核查團隊是由具專業背景，且接受過包括GRI(全球報告倡議組織) G3、GRI G3.1、GRI G4、GRI 標準、AA1000、香港聯交所“環境、社會及管治報告指引”、聯合國全球契約十項原則、ISO20121、ISO14064、ISO 14001、OHSAS 18001、ISO 45001、ISO 9001 及 ISO 10002 等之一系列可持續發展、環境及社會標準的訓練，具有主導擔保及核實員資格之成員組成。英國標準協會於1901年成立，是全球標準及驗證機構的領導者。本保證是依據英國標準協會公平交易準則執行。

英國標準協會代表：

張見心先生  
亞太區合規和風險主管

香港  
2020年7月13日



# 香港聯交所《環境、社會及管治報告指引》內容索引



一般披露及關鍵績效指標	內容	相關章節(頁碼)	備註
<b>A. 環境</b>			
<b>A1 排放物</b>			
一般披露	有關廢氣及溫室氣體排放、向水及土地的排污、有害及無害廢棄物的產生等的： (a) 政策；及 (b) 遵守對發行人有重大影響的相關法律及規例的資料。	可持續發展管治(14)； 可持續發展管理(60-62)	適用於集團的重要法律及規例包括《中華人民共和國環境保護法》、《中華人民共和國大氣污染防治法》、《中華人民共和國固體廢物污染環境防治法》、香港《空氣污染管制條例》及《水污染管制條例》。該等法律及規例對廢氣及溫室氣體排放、向水及土地的排污以及有害及無害廢棄物的產生等方面提供了明確要求。任何違反法律和法規均可能會導致監管機構對集團作出罰款、勒令停運及／或採取法律行動。  本年度，集團位於香港的項目涉及一宗與污水排放有關的違規事故，因違反香港《水污染管制規例》而被罰款港幣共25,000元。集團已依法進行補救，並將加強管理以確保遵守排放物相關法律法規。
A1.1	排放物種類及相關排放數據。	可持續發展管理(64)； 關鍵績效指標總覽(100)	

一般披露及關鍵績效指標	內容	相關章節(頁碼)	備註
A1.2	溫室氣體總排放量及密度。	可持續發展管理(65-66)； 關鍵績效指標總覽(104)	
A1.3	所產生有害廢棄物總量及密度。	可持續發展管理(62)； 關鍵績效指標總覽(105)	
A1.4	所產生無害廢棄物總量及密度。	可持續發展管理(62)； 關鍵績效指標總覽(105)	
A1.5	描述減低排放量的措施及所得成果。	可持續發展管理(64)； 可持續發展地區表現(81-82, 102)	
A1.6	描述處理有害及無害廢棄物的方法、減低產生量的措施及所得成果。	可持續發展管理(62)； 可持續發展地區表現(81-82, 95, 103)	
<b>A2 資源使用</b>			
一般披露	有效使用資源(包括能源、水及其他原材料)的政策。	可持續發展管治(14)； 可持續發展管理(60-62)	
A2.1	按類型劃分的直接及／或間接能源總耗量及密度。	關鍵績效指標總覽(106)	



一般披露及關鍵績效指標	內容	相關章節(頁碼)	備註
A2.2	總耗水量及密度。	可持續發展管理(63)； 關鍵績效指標總覽(107)	
A2.3	描述能源使用效益計劃及所得成果。	可持續發展管理(64)； 可持續發展地區表現(81-82)	
A2.4	描述求取適用水源可有任何問題，以及提升用水效益計劃及所得成果。	可持續發展管理(63)	本年度，集團用水由市政管網提供，在求取適用水源上不存在任何問題。
A2.5	製成品所用包裝材料的總量及(如適用)每生產單位估量。	關鍵績效指標總覽(107)	
<b>A3 環境及天然資源</b>			
一般披露	減低發行人對環境及天然資源造成重大影響的政策。	可持續發展管治(14)； 可持續發展管理(60-61)	
A3.1	描述業務活動對環境及天然資源的重大影響及已採取管理有關影響的行動。	可持續發展管理(66-67)	

一般披露及關鍵績效指標	內容	相關章節(頁碼)	備註
<b>B1 僱傭</b>			
一般披露	有關薪酬及解僱、招聘及晉升、工作時數、假期、平等機會、多元化、反歧視以及其他待遇及福利的： (a) 政策；及 (b) 遵守對發行人有重大影響的相關法律及規例的資料。	可持續發展管治(15)； 可持續發展管理(39, 50-52)	適用於集團的重要法律及規例包括《中華人民共和國勞動法》、《中華人民共和國勞動合同法》、香港《僱傭條例》及澳門《勞動關係法》。該等法律及規例涵蓋對薪酬及解僱、招聘及晉升、工作時數、假期、平等機會、多元化、反歧視以及其他待遇及福利方面的要求，明確了僱主的法定義務和責任。  集團遵守相關法律及規例。本年度，集團並無發現與僱傭相關的違法個案。
B1.1	按性別、僱傭類型、年齡組別及地區劃分的僱員總數。	可持續發展管理(51)； 關鍵績效指標總覽(109)	
B1.2	按性別、年齡組別及地區劃分的僱員流失比率。	關鍵績效指標總覽(111)	



一般披露及關鍵績效指標	內容	相關章節(頁碼)	備註
<b>B2 健康與安全</b>			
一般披露	有關提供安全工作環境及保障僱員避免職業性危害的： (a) 政策；及 (b) 遵守對發行人有重大影響的相關法律及規例的資料。	可持續發展管治(15)； 可持續發展管理(41-43)	適用於集團的重要法律及規例包括《中國人民共和國安全生產法》、《中國人民共和國職業病防治法》、《中華人民共和國工傷保險條例》、香港《職業安全及健康條例》及澳門《修改工作意外及職業病損害的彌補制度》。該等法律及規例對生產經營單位及僱主提供安全工作環境及保障僱員避免職業性危害提出明確要求。  本年度，中建香港及中建澳門分別涉及三宗及一宗與工作健康安全有關的違規事故，罰款共計港幣267,000元。集團已安排專家到有關項目分析意外成因及改善方法，聯合建設單位及監理單位採取針對性防範措施，並增加現場巡查頻次及危險作業全過程監督。此外，集團組織召開安全生產警示教育會議，加強工作者安全意識。集團將不斷完善安全管理制度及流程，以確保遵守健康與安全相關法律法規。

一般披露及關鍵績效指標	內容	相關章節(頁碼)	備註
B2.1	因工作關係而死亡的人數及比率。	可持續發展管理(48)； 關鍵績效指標總覽(112)	
B2.2	因工傷損失工作日數。	關鍵績效指標總覽(112)	
B2.3	描述所採納的職業健康與安全措施，以及相關執行及監察方法。	可持續發展管理(43-49)； 可持續發展地區表現(74-75, 88-91, 99)	
<b>B3 發展及培訓</b>			
一般披露	有關提升僱員履行工作職責的知識及技能的政策。描述培訓活動。	可持續發展管治(15)； 可持續發展管理(53-54)	
B3.1	按性別及僱員類別(如高級管理層、中級管理層等)劃分的受訓僱員百分比。	關鍵績效指標總覽(113)	
B3.2	按性別及僱員類別劃分，每名僱員完成受訓的平均時數。	關鍵績效指標總覽(113)	





一般披露及關鍵績效指標	內容	相關章節(頁碼)	備註
<b>B4 勞工準則</b>			
一般披露	有關防止童工或強制勞工的： (a) 政策；及 (b) 遵守對發行人有重大影響的相關法律及規例的資料。	可持續發展管治(15)； 可持續發展管理(39, 52)	適用於集團的重要法律及規例包括《中華人民共和國勞動法》、《中華人民共和國未成年人保護法》、香港《僱傭條例》及澳門《勞動關係法》。該等法律對防止童工或強制勞動列有明確規定，並詳細闡述僱主的法律責任。  集團遵守相關法律及規例。本年度，集團並無發現與勞工準則相關的違法個案。
B4.1	描述檢討招聘慣例的措施以避免童工及強制勞工。	可持續發展管理(52)	
B4.2	描述在發現違規情況時消除有關情況所採取的步驟。	不適用	本年度，集團並無在營運中發現違規情況。
<b>B5 供應鏈管理</b>			
一般披露	管理供應鏈的環境及社會風險政策。	可持續發展管治(15)； 可持續發展管理(58-59)	
B5.1	按地區劃分的供應商數目。	關鍵績效指標總覽(x)	
B5.2	描述有關聘用供應商的慣例，向其執行有關慣例的供應商數目、以及有關慣例的執行及監察方法。	可持續發展管理(58-59)； 關鍵績效指標總覽(114)	

一般披露及關鍵績效指標	內容	相關章節(頁碼)	備註
<b>B6 產品責任</b>			
一般披露	有關所提供產品和服務的健康與安全、廣告、標籤及私隱事宜以及補救方法的： (a) 政策；及 (b) 遵守對發行人有重大影響的相關法律及規例的資料。	可持續發展管治(15)； 可持續發展管理(39-40, 55-58)	適用於集團的重要法律及規例包括《中華人民共和國公司法》、《中華人民共和國專利法》、香港《建築物條例》及《個人資料(私隱)條例》。該等法律及規例對產品和服務的健康與安全及私隱事宜提供明確要求。  集團遵守相關法律及規例。本年度，集團並無發現與產品責任相關的違法個案。
B6.1	已售或已運送產品總數中因安全與健康理由而須回收的百分比。	不適用	本年度，集團並無因安全與健康理由而須回收產品或服務。
B6.2	接獲關於產品及服務的投訴數目以及應對方法。	不適用	本年度，集團並未接獲對營運有重大影響之有關產品和服務的確實投訴。
B6.3	描述與維護及保障知識產權有關的慣例。	可持續發展管理(39)	
B6.4	描述質量檢定過程及產品回收程序。	可持續發展管理(57)	
B6.5	描述消費者資料保障及私隱政策，以及相關執行及監察方法。	可持續發展管理(40)	



一般披露及關鍵績效指標	內容	相關章節(頁碼)	備註
<b>B7 反貪污</b>			
一般披露	有關防止賄賂、勒索、欺詐及洗黑錢的： (a) 政策；及 (b) 遵守對發行人有重大影響的相關法律及規例的資料。	可持續發展管治(15)； 可持續發展管理(38-39)	適用於集團的重要法律及規例包括《中華人民共和國反不正當競爭法》、《中華人民共和國反洗錢法》、《中華人民共和國刑法》、香港《防止賄賂條例》及澳門《刑法典》。該等法律對防止賄賂、勒索、欺詐及洗黑錢行為提供明確規定，闡述每個人維護社會廉潔公平，制止不正當競爭行為的法律責任。  集團遵守相關法律及規例。本年度，集團並無發現與反貪污相關的違法個案。
B7.1	於匯報期內對發行人或其僱員提出並已審結的貪污訴訟案件的數目及訴訟結果。	不適用	本年度，並無對集團或其僱員提出並已審結的貪污訴訟案件。
B7.2	描述防範措施及舉報程式，以及相關執行及監察方法。	可持續發展管理(38-39)	

一般披露及關鍵績效指標	內容	相關章節(頁碼)	備註
<b>B8 社區投資</b>			
一般披露	有關以社區參與來瞭解營運所在社區需要和確保其業務活動會考慮社區利益的政策。	可持續發展管治(15)	
B8.1	專注貢獻範疇(如教育、環境事宜、勞工需求、健康、文化、體育)。	可持續發展地區表現(78-80, 94, 98, 101)	
B8.2	在專注範疇所動用資源(如金錢或時間)。	關鍵績效指標總覽(114)	

# GRI 準則內容索引



GRI 準則	內容	相關章節 (頁碼)	備註
<b>GRI 101 : 基礎 2016 (不包括任何披露)</b>			
<b>一般披露</b>			
<b>GRI 102 : 一般披露 2016</b>			
組織概況			
102-1	組織名稱	關於本報告 (3)	
102-2	活動、品牌、產品和服務	關於本報告 (3) ; 可持續發展管理 (31-35) ; 可持續發展地區表現 (70, 84, 96)	本年度, 集團並無任何產品及服務在任何市場被禁止。
102-3	總部位置	不適用	香港
102-4	經營位置	關於本報告 (3) ; 可持續發展管理 (33) ;	
102-5	所有權與法律形式	可持續發展管理 (32) ;	
102-6	服務的市場	關於本報告 (3) ; 可持續發展管治 (12-13) ; 可持續發展管理 (33)	
102-7	組織規模	可持續發展管理 (32)	詳細財務及營運點資料載於中國建築國際二零一九年年報第 25-27 頁, 以及第 34-45 頁。
102-8	關於員工和其他工作者的信息	可持續發展管理 (50-52)	集團的建築工程項目涵蓋非集團直接僱傭的工人, 彼等主要以承包商及/或分判商工人模式開展工作。  本年度並無導致員工總數出現顯著變化的因素。

GRI 準則	內容	相關章節 (頁碼)	備註
102-9	供應鏈	可持續發展管理 (58-59) ; 關鍵績效指標總覽 (114)	
102-10	組織及其供應鏈的重大變化	關於本報告 (5)	集團及其供應鏈本年度沒有重大變化。
102-11	預警原則或方針	可持續發展管治 (14-15, 19-20)	
102-12	外部倡議	可持續發展管治 (15-17)	
102-13	協會成員資格	參與組織 (115)	
<b>戰略</b>			
102-14	高級決策者的聲明	可持續發展管治 (9-11)	
<b>道德和誠信</b>			
102-16	價值觀、原則、標準和行為規範	可持續發展管治 (12-13)	
<b>管治</b>			
102-18	管治架構	可持續發展管治 (9) ; 可持續發展管理 (37)	詳情請參閱中國建築國際二零一九年年報第 61 頁, 以及第 68-76 頁。
<b>利益相關方參與</b>			
102-40	利益相關方群體列表	可持續發展管理 (25)	
102-41	集體談判協議	不適用	集團員工不受集體談判協議的保障。
102-42	識別和遴選利益相關方	可持續發展管理 (24)	
102-43	利益相關方參與方針	可持續發展管理 (24-26)	
102-44	提出的主要議題和關切問題	可持續發展管理 (24-26)	

# GRI 準則內容索引



GRI 準則	內容	相關章節 (頁碼)	備註
<b>報告做法</b>			
102-45	合併財務報表中所涵蓋的實體	關於本報告 (5)	詳情請參閱中國建築國際二零一九年年報第 187-193 頁。
102-46	界定報告內容和議題邊界	可持續發展管理 (26-30)	詳情請參閱中國建築國際網站 – 可持續發展專區「編寫說明」。 <a href="https://www.csci.com.hk/tc/sus_notes.php">https://www.csci.com.hk/tc/sus_notes.php</a>
102-47	實質性議題列表	可持續發展管理 (29-30)	
102-48	信息重述	不適用	本報告不涉及對往年報告信息的重述。
102-49	報告變化	可持續發展管理 (26-30)	
102-50	報告期	關於本報告 (5)	
102-51	最近報告的日期	不適用	上一份報告為二零一九年七月二十二日發表的二零一八年《可持續發展報告》。
102-52	報告週期	關於本報告 (5)	
102-53	可回答報告相關的問題的聯繫人信息	關於本報告 (7)	
102-54	符合 GRI 標準進行報告的聲明	關於本報告 (6)	
102-55	GRI 內容索引	GRI 準則內容索引 (127-135)	
102-56	外部鑒證	關於本報告 (7) : 審核聲明 (116-119)	
<b>重要議題</b>			
<b>經濟績效</b>			
<b>GRI 103 : 管理方針 2016</b>			
103-1	對實質性議題及其邊界的說明	可持續發展管理 (26-30)	
103-2	管理方法及其組成部分	可持續發展管治 (12-13) ;	詳情請參閱中國建築國際二零一九年年報第 18-23 頁。
103-3	管理方法的檢討	可持續發展管理 (31)	

GRI 準則	內容	相關章節 (頁碼)	備註
<b>GRI 201 : 經濟績效 2016</b>			
201-1	直接產生和分配的經濟價值	可持續發展管理 (34-35)	
<b>反貪污</b>			
<b>GRI 103 : 管理方針 2016</b>			
103-1	對實質性議題及其邊界的說明	可持續發展管理 (26-30)	
103-2	管理方法及其組成部分	可持續發展管治 (15-17) ;	香港聯交所《環境、社會及管治報告指引》內容索引 (120)
103-3	管理方法的檢討	可持續發展管理 (38-39) ;	
<b>GRI 205 : 反腐敗 2016</b>			
205-3	經確認的腐敗事件和採取的行動	不適用	本年度，集團並無確認的腐敗事件，且集團或其員工均沒有因貪污而被檢控。
<b>防止反競爭行為</b>			
<b>GRI 103 : 管理方針 2016</b>			
103-1	對實質性議題及其邊界的說明	可持續發展管理 (26-30)	
103-2	管理方法及其組成部分	可持續發展管治 (15-17) ;	可持續發展管理 (40)
103-3	管理方法的檢討	可持續發展管理 (40)	
<b>GRI 206 : 不當競爭行為 2016</b>			
206-1	針對不當競爭行為、反托拉斯和反壟斷實踐的法律訴訟	不適用	本年度，集團並無涉及任何反競爭行為或牽涉壟斷行為的案件。
<b>廢棄物</b>			
<b>GRI 103 : 管理方針 2016</b>			
103-1	對實質性議題及其邊界的說明	可持續發展管理 (26-30)	
103-2	管理方法及其組成部分	可持續發展管治 (14, 16-17) ;	可持續發展管理 (60-62)
103-3	管理方法的檢討	可持續發展管理 (60-62)	

# GRI 準則內容索引



GRI 準則	內容	相關章節 (頁碼)	備註
<b>GRI 306 : 污水和廢棄物 2016</b>			
306-2	按類別及處理方法分類的廢棄物總量	可持續發展管理 (62-63)	
<b>僱傭管理制度</b>			
<b>GRI 103 : 管理方針 2016</b>			
103-1	對實質性議題及其邊界的說明	可持續發展管理 (26-30)	
103-2	管理方法及其組成部分	可持續發展管理 (15-17) ; 可持續發展管理 (50-52)	
103-3	管理方法的檢討		
<b>GRI 401 : 僱傭 2016</b>			
401-1	新進員工和員工流動率	關鍵績效指標總覽 (110-111)	
<b>勞資關係</b>			
<b>GRI 103 : 管理方針 2016</b>			
103-1	對實質性議題及其邊界的說明	可持續發展管理 (26-30)	
103-2	管理方法及其組成部分	可持續發展管理 (15-17) ; 可持續發展管理 (50-52)	
103-3	管理方法的檢討		
<b>GRI 402 : 勞資關係 2016</b>			
402-1	有關運營變更的最短通知期	不適用	集團將視情況以二至四周不等的時間提前通知員工。
<b>安全和健康的工作環境</b>			
<b>GRI 103 : 管理方針 2016</b>			
103-1	對實質性議題及其邊界的說明	可持續發展管理 (26-30)	
103-2	管理方法及其組成部分	可持續發展管理 (15-17) ; 可持續發展管理 (41-49)	
103-3	管理方法的檢討		

GRI 準則	內容	相關章節 (頁碼)	備註
<b>GRI 403 : 職業健康與安全 2016</b>			
403-1	勞資聯合健康安全委員會中的工作者代表	可持續發展管理 (42)	集團各層級安全生產監督管理委員會覆蓋 100% 員工及第三方工作者之健康與安全事宜。
<b>培訓和發展</b>			
<b>GRI 103 : 管理方針 2016</b>			
103-1	對實質性議題及其邊界的說明	可持續發展管理 (26-30)	
103-2	管理方法及其組成部分	可持續發展管理 (15-17) ; 可持續發展管理 (53-54)	
103-3	管理方法的檢討		
<b>GRI 404 : 培訓與教育 2016</b>			
404-1	每名員工每年接受培訓的平均時數	關鍵績效指標總覽 (113)	
<b>多元化、平等機會和反歧視</b>			
<b>GRI 103 : 管理方針 2016</b>			
103-1	對實質性議題及其邊界的說明	可持續發展管理 (26-30)	
103-2	管理方法及其組成部分	可持續發展管理 (15-17) ; 可持續發展管理 (39, 50-52)	
103-3	管理方法的檢討		
<b>GRI 405 : 多元化與平等機會 2016</b>			
405-2	男女基本工資和報酬的比例	可持續發展管理 (52)	
<b>GRI 406 : 反歧視 2016</b>			
406-1	歧視事件及採取的糾正行動	不適用	本年度，集團並沒有涉及歧視事件。

# GRI 準則內容索引



GRI 準則	內容	相關章節 (頁碼)	備註
<b>防止童工或強制勞工</b>			
<b>GRI 103：管理方針 2016</b>			
103-1	對實質性議題及其邊界的說明	可持續發展管理 (26-30)	
103-2	管理方法及其組成部分	可持續發展管治 (15-17)；	
103-3	管理方法的檢討	可持續發展管理 (39, 52)	
<b>GRI 408：童工 2016</b>			
408-1	具有重大童工事件風險的運營點和供應商	可持續發展管理 (52)	本年度，集團並未識別到具有重大童工事件風險之運營點和供應商。
<b>GRI 409：強迫或強制勞工 2016</b>			
409-1	具有強迫或強制勞動事件重大風險的運營點和供應商	可持續發展管理 (52)	本年度，集團並未識別到具有重大強迫或強制勞工事件風險之運營點和供應商。
<b>尊重人權</b>			
<b>GRI 103：管理方針 2016</b>			
103-1	對實質性議題及其邊界的說明	可持續發展管理 (26-30)	
103-2	管理方法及其組成部分	可持續發展管治 (15-17)；	
103-3	管理方法的檢討	可持續發展管理 (39)； 香港聯交所《環境、社會及管治報告指引》內容索引 (112, 124)	
<b>GRI 412：人權評估 2016</b>			
412-2	人權政策或程序方面的員工培訓	不適用	集團本年度未能統計數據；計劃完善數據收集機制，以於未來報告中披露有關資料。

GRI 準則	內容	相關章節 (頁碼)	備註
<b>客戶健康與安全</b>			
<b>GRI 103：管理方針 2016</b>			
103-1	對實質性議題及其邊界的說明	可持續發展管理 (26-30)	
103-2	管理方法及其組成部分	可持續發展管治 (15-17)；	
103-3	管理方法的檢討	可持續發展管理 (41-49)	
<b>GRI 416：客戶健康與安全 2016</b>			
416-2	涉及產品和服務的健康與安全的違規事件	不適用	本年度，集團並無涉及產品和服務的健康與安全的違規事件。
<b>客戶資料和隱私</b>			
<b>GRI 103：管理方針 2016</b>			
103-1	對實質性議題及其邊界的說明	可持續發展管理 (26-30)	
103-2	管理方法及其組成部分	可持續發展管治 (15-17)；	
103-3	管理方法的檢討	可持續發展管理 (40)； 香港聯交所《環境、社會及管治報告指引》內容索引 (125)	
<b>GRI 418：客戶私隱 2016</b>			
418-1	與侵犯客戶隱私和丟失客戶資料有關的經證實的投訴	不適用	本年度，集團並無關於侵犯客戶私隱或遺失客戶資料而經查明屬實的投訴。
<b>非 GRI 準則涵蓋議題</b>			
<b>土地退化、污染與修復</b>			
<b>GRI 103：管理方針 2016</b>			
103-1	對實質性議題及其邊界的說明	可持續發展管理 (26-30)	
103-2	管理方法及其組成部分	可持續發展管治 (14, 16-17)；	
103-3	管理方法的檢討	可持續發展管理 (60-67)	

# GRI 準則內容索引

GRI 準則	內容	相關章節 (頁碼)	備註
<b>知識產權</b>			
<b>GRI 103 : 管理方針 2016</b>			
103-1	對實質性議題及其邊界的說明	可持續發展管理 (26-30)	
103-2	管理方法及其組成部分	可持續發展管治 (15-17) ;	
103-3	管理方法的檢討	可持續發展管理 (39); 香港聯交所《環境、社會及管治報告指引》內容索引 (125)	