

香港交易及結算所有限公司及香港聯合交易所有限公司對本公佈的內容概不負責，對其準確性或完整性亦不發表任何聲明，並明確表示，概不對因本公佈全部或任何部份內容而產生或因依賴該等內容而引致的任何損失承擔任何責任。

Mobile Internet (China) Holdings Limited

移動互聯(中國)控股有限公司

(於開曼群島註冊成立的有限公司)

(股份代號：1439)

截至二零二二年六月三十日止期間的中期業績

移動互聯(中國)控股有限公司(「本公司」)董事會謹此宣佈本公司及其附屬公司截至二零二二年六月三十日止期間的中期業績。本公佈載有本公司二零二二年中期報告全文，符合上市規則的有關規定。

承董事會命
移動互聯(中國)控股有限公司
主席
穆雄飛

香港，二零二四年二月十五日

於本公佈日期，董事會由五位執行董事，即穆雄飛先生(主席)、陳宏才先生、劉耀庭先生、方文慧女士及陳偉傑先生，及三位獨立非執行董事，即蘇志明先生、周穎楠先生及賀丁丁先生組成。

Mobile Internet (China) Holdings Limited

移動互聯(中國)控股有限公司

(於開曼群島註冊成立的有限公司)

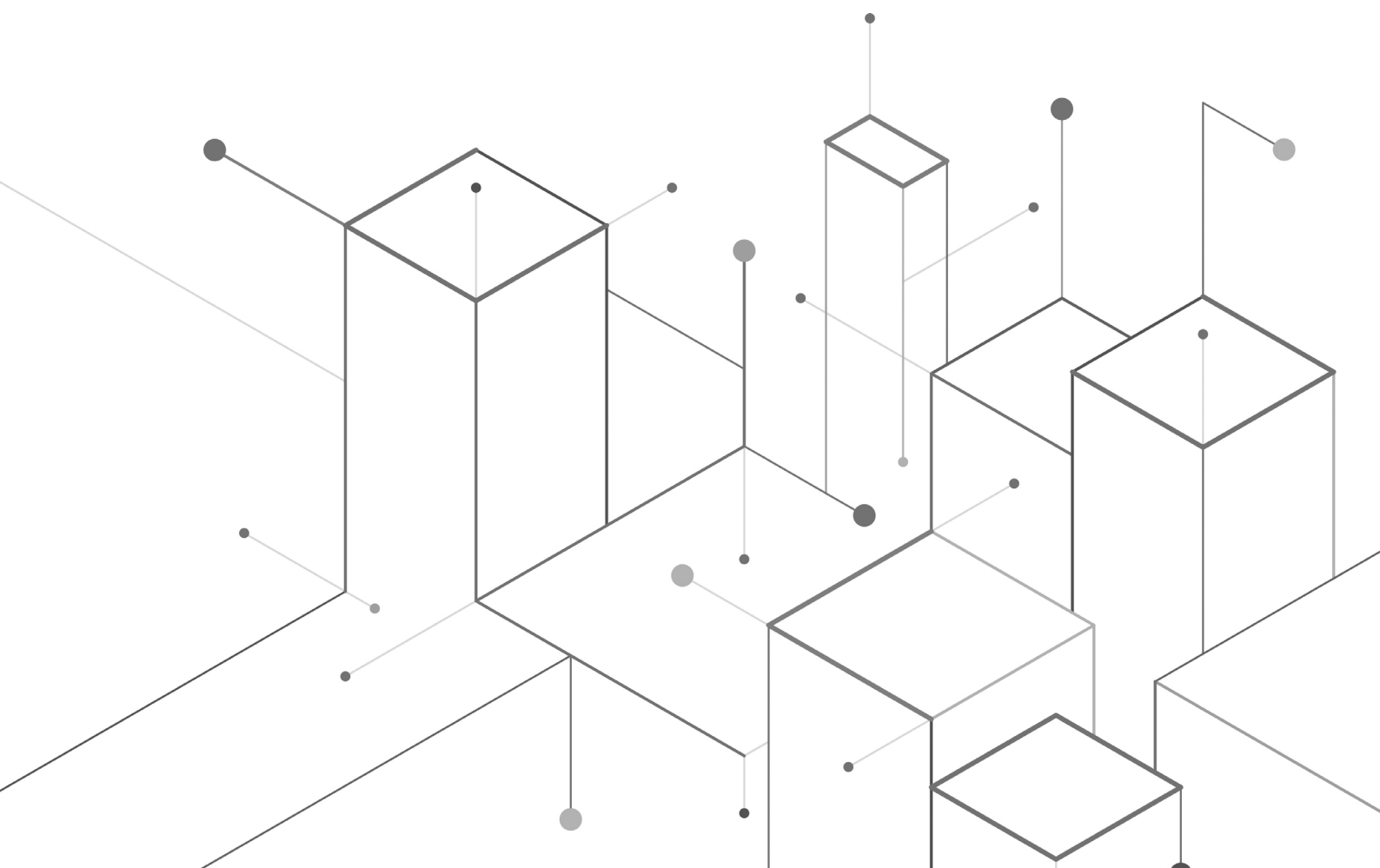
股份代號: 1439

2022
中期報告

An abstract graphic design featuring a network of interconnected lines and dots in various colors (red, blue, purple, yellow, grey) against a white background. The lines form a complex, multi-dimensional structure that resembles a molecular or network diagram. The dots are scattered throughout, some at the intersections of lines and others at the ends of lines. The overall composition is dynamic and modern.

目錄

公司資料	2
管理層討論及分析	4
其他資料	13
簡明綜合損益及其他全面收益表	16
簡明綜合財務狀況表	17
簡明綜合權益變動表	18
簡明綜合現金流量表	19
簡明綜合財務報表附註	20



公司資料

董事會

執行董事

穆雄飛先生(主席)(於二零二二年十二月二十三日獲委任)

陳宏才先生(主席)(於二零二三年二月十日卸任)

劉耀庭先生(於二零二三年二月十日獲委任)

方文慧女士(於二零二三年二月十日獲委任及於二零二三年三月二十日獲調任)

陳偉傑先生(於二零二三年三月二十日獲委任)

吳愛國先生(於二零二二年十二月一日獲委任及於二零二三年二月十日遭罷免)

王雲芳先生(於二零二三年二月十日遭罷免)

孫少華先生(於二零二二年六月二十七日退任)

獨立非執行董事

蘇志明先生(於二零二二年四月十三日獲委任)

周穎楠先生(於二零二三年二月十日獲委任)

賀丁丁先生(於二零二三年三月二十日獲委任)

王晨光先生(於二零二三年二月十日遭罷免)

曹如軍先生(於二零二二年十月三日獲委任及於二零二三年二月十日遭罷免)

吳平先生(於二零二二年六月二十二日辭任)

伍毓錕先生(於二零二二年六月二十二日辭任)

方志祥先生(於二零二二年二月十四日辭任)

董事會轄下委員會

審核委員會

蘇志明先生(主席)(於二零二二年四月十三日獲委任)

周穎楠先生(於二零二三年二月十日獲委任)

賀丁丁先生(於二零二三年三月二十日獲委任)

方文慧女士(於二零二三年二月十日獲委任及於二零二三年三月二十日卸任)

王晨光先生(於二零二三年二月十日遭罷免)

曹如軍先生(於二零二二年十月三日獲委任及於二零二三年二月十日遭罷免)

吳平先生(於二零二二年六月二十二日辭任)

伍毓錕先生(於二零二二年六月二十二日辭任)

方志祥先生(於二零二二年二月十四日辭任)

薪酬委員會

賀丁丁先生(主席)(於二零二三年三月二十日獲委任)

方文慧女士(主席)(於二零二三年二月十日獲委任及於二零二三年三月二十日卸任)

劉耀庭先生(於二零二三年二月十日獲委任)

蘇志明先生(於二零二二年四月十三日獲委任)

王晨光先生(主席)(於二零二三年二月十日遭罷免)

曹如軍先生(於二零二二年十月三日獲委任及於二零二三年二月十日遭罷免)

孫少華先生(於二零二二年六月二十七日退任)

吳平先生(於二零二二年六月二十二日辭任)

伍毓錕先生(於二零二二年六月二十二日辭任)

方志祥先生(於二零二二年二月十四日辭任)

提名委員會

穆雄飛先生(主席)(於二零二三年二月十日獲委任)

蘇志明先生(於二零二二年九月二十九日獲委任)

賀丁丁先生(於二零二三年三月二十日獲委任)

方文慧女士(於二零二三年二月十日獲委任及於二零二三年三月二十日卸任)

王晨光先生(於二零二二年九月二十九日獲委任及於二零二三年二月十日遭罷免)

陳宏才先生(主席)(於二零二三年二月十日卸任)

吳平先生(於二零二二年六月二十二日辭任)

伍毓錕先生(於二零二二年六月二十二日辭任)

公司秘書

張天朗先生(於二零二二年十二月二十三日獲委任)

黃在澤先生(於二零二二年九月五日獲委任及於二零二二年十二月二十三日辭任)

鄭傑雄先生(於二零二二年九月五日遭罷免)

法定代表

張天朗先生(於二零二三年三月二日獲委任)

穆雄飛先生(於二零二二年十二月二十三日獲委任)

黃在澤先生(於二零二二年九月五日獲委任及於二零二二年十二月二十三日辭任)

孫少華先生(於二零二二年六月二十七日退任)

鄭傑雄先生(於二零二二年九月五日辭任)

核數師

自二零二三年五月五日起：

長青(香港)會計師事務所有限公司
執業會計師

於二零二三年五月五日辭任：

國衛會計師事務所有限公司
執業會計師

註冊辦事處

Cricket Square, Hutchins Drive
P.O. Box 2681
Grand Cayman KY1-1111
Cayman Islands

總部及中國主要營業地點

中華人民共和國
江西省宜春市
奉新工業園
鴻聖工業園區

公司資料

香港主要營業地點

香港九龍
尖沙咀東麼地道63號
好時中心1樓64室

股份代號

01439

主要股份過戶登記處

Conyers Trust Company (Cayman) Limited
Cricket Square, Hutchins Drive
P.O. Box 2681
Grand Cayman KY1-1111
Cayman Islands

香港股份過戶登記分處

卓佳證券登記有限公司
香港
皇后大道東183號
合和中心
54樓

主要往來銀行

中國農業銀行(中國奉新支行)
中國建設銀行(中國奉新支行)

公司網站

www.hs-packhk.com

管理層討論及分析

業務回顧

本集團目前從事兩大業務：(i)包裝業務(銷售原始設備製造商(OEM)包裝產品及提供包裝服務)；及(ii)資訊科技解決方案業務(手遊及共享按摩椅)。本集團擬繼續現有包裝業務。另一方面，本集團決定於中華人民共和國(「中國」)開展共享按摩椅業務，進一步發展資訊科技解決方案業務。

包裝業務

於二零二二年，COVID-19疫情繼續對全球經濟構成負面影響。本集團位於江西省的包裝業務受到嚴重影響。本集團包裝業務的銷售額及利潤較二零二一年同期雙雙錄得減少。本集團包裝業務收入較去年同期的約人民幣127,596,000元減少96.8%至約人民幣4,084,000元，佔本集團總收入的100.0%。

銷售原始設備製造商(「OEM」)包裝產品

於二零二三年五月十六日，江西銀行及中國建設銀行各自向地方法院申請就逾期未付金額合共約人民幣44,000,000元對本集團全資附屬公司鴻聖(江西)彩印包裝實業有限公司實施強制執行令。此外，該附屬公司拖欠其前僱員約人民幣1,800,000元。因此，本集團位於江西省的包裝業務已暫停營運。由於新管理層團隊已於二零二三年初接管本集團，我們於二零二三年九月在香港物色到潛在商機。本集團於香港的全資附屬公司移動互聯包裝有限公司已與好運來發展集團有限公司(「好運來」)訂立委託經營及管理協議(「包裝委託協議」)，由二零二四年一月九日起至二零二八年一月八日止為期四年。好運來負責提供製造廠房、生產線、機械、勞工及倉庫，而該附屬公司則負責於工廠四年營運期內管理、維護及發展好運來現有的客戶資源、工廠的日常營運、市場研究、推廣活動的策劃及制訂以及財務規劃。本集團預期會於二零二四年初從包裝委託協議中賺取收益。

提供包裝服務

除了自二零二三年九月開始在新發展的市場銷售包裝產品之外，管理層團隊亦透過向現有及潛在客戶提供量身制訂的包裝服務，進一步拓展包裝業務。於二零二四年一月，本集團與三間香港公司訂立了三份協議，預期收益不少於4,600,000港元。因此，本集團預期會於二零二四年初從拓展包裝業務中賺取收益。

管理層討論及分析

資訊科技解決方案業務

手遊業務

中國的手遊行業競爭激烈，而且中國政府實施更多規則及限制。因此，本集團擬減少其用於手遊業務的資源，故於回顧期間並無為該分部帶來收入，減幅達100.0%，佔本集團總收入約0.0%。

提供資訊科技解決方案服務

於二零二三年委任新管理層團隊以來，本集團在資訊科技相關市場探索其他潛在商機。本集團透過將其在手遊應用程式方面的專業知識及資源用於商業手機應用程式，預期有望將業務多元化，從而賺取利潤。事實上，本集團於二零二三年已跟廣東索弗健康科技集團有限公司(「索弗健康」，一間專門在中國機場及火車站提供共享按摩椅服務的中國公司)合作。根據已簽訂的合作協議，本集團將負責管理、維護及向索弗健康提供與其手機應用程式有關的資訊科技解決方案服務。由於索弗健康於二零二三年十二月十九日與廣州白雲國際機場簽訂戰略合約，並於二零二三年十二月五日與福州長樂國際機場合作，在本集團管理層團隊的協助下提供共享按摩椅服務，本集團預期會於二零二四年初開始從資訊科技解決方案業務中賺取收益。

管理層討論及分析

財務回顧

回顧期內，本集團的收入為約人民幣4,084,000元(截至二零二一年六月三十日止六個月：約人民幣128,165,000元)，較去年同期下降約人民幣124,081,000元或約96.8%。收入減少主要是報告期內受疫情影響，包裝產品的銷售大幅下降。

下表載列於回顧期內本集團收入按產品種類劃分的明細分類及其佔本集團總收入的有關百分比：

按產品劃分的收入

	截至六月三十日止六個月			
	二零二二年		二零二一年	
	人民幣千元	佔總額%	人民幣千元	佔總額%
柔印紙箱	1,405	34.4	44,662	34.8
柯式印刷紙箱				
—傳統紙箱	1,436	35.2	36,372	28.4
—石頭紙紙箱	1,243	30.4	46,563	36.3
小計	2,679	65.6	82,935	64.7
包裝業務	4,084	100.0	127,596	99.6
資訊科技解決方案業務	—	—	569	0.4
總計	4,084	100.0	128,165	100.0

包裝業務

回顧期內，來自銷售柔印紙箱的收入為約人民幣1,405,000元(截至二零二一年六月三十日止六個月：約人民幣44,662,000元)，佔本集團總收入約34.4%(截至二零二一年六月三十日止六個月：約34.8%)。來自銷售柯式印刷紙箱的收入為約人民幣2,679,000元(截至二零二一年六月三十日止六個月：約人民幣82,935,000元)，佔本集團總收入約65.6%(截至二零二一年六月三十日止六個月：約64.7%)。

管理層討論及分析

按客戶產品種類劃分的收入(包裝業務)

	截至六月三十日止六個月			
	二零二二年		二零二一年	
	人民幣千元	%	人民幣千元	%
食品及飲料	2,842	69.6	29,028	22.8
玻璃及陶瓷	—	—	308	0.2
金屬製品及化學品	—	—	16,667	13.1
竹器	—	—	732	0.6
百貨商店	—	—	29,942	23.5
其他	1,242	30.4	50,919	39.9
包裝業務總計	4,084	100.0	127,596	100.0

附註：其他主要包括文儀用品、能源及電子產品、紡織品及藥品。

本集團主要客戶為中國的食品及飲料生產商。回顧期內，來自食品及飲料生產商的收入為約人民幣2,842,000元(截至二零二一年六月三十日止六個月：約人民幣29,028,000元)，佔包裝業務收入約69.6%(截至二零二一年六月三十日止六個月：約22.8%)。

資訊科技解決方案業務

手遊業務

回顧期內，本集團來自手遊業務的收入為人民幣0元(截至二零二一年六月三十日止六個月：約人民幣569,000元)，佔本集團總收入0.0%(截至二零二一年六月三十日止六個月：0.4%)。

按遊戲劃分的收入(手遊業務)

	截至六月三十日止六個月			
	二零二二年		二零二一年	
	人民幣千元	%	人民幣千元	%
天天打魔獸	—	—	36	6.3
奧丁之錘	—	—	141	24.8
亂世英雄傳	—	—	228	40.1
天旗	—	—	155	27.2
其他	—	—	9	1.6
手遊業務總計	—	—	569	100.0

附註：其他主要指從經營其他遊戲開發商開發的若干網絡遊戲而收取所得的佣金。

管理層討論及分析

毛利及毛利率

下表載列於回顧期內按主要產品種類劃分的毛利總額及毛利率：

	截至六月三十日止六個月			
	二零二二年		二零二一年	
	人民幣千元	毛利率(%)	人民幣千元	毛利率(%)
柔印紙箱	96	6.8	3,071	6.9
柯式印刷紙箱				
—傳統紙箱	138	9.6	3,902	10.7
—石頭紙紙箱	133	10.7	9,492	20.4
小計	271	10.1	13,394	16.2
包裝業務	367	9.0	16,465	12.9
資訊科技解決方案業務	—	—	470	82.6
總計	367	9.0	16,935	13.2

於回顧期間，本集團的整體毛利由去年同期約人民幣16,935,000元下降約人民幣16,568,000元或約97.8%至約人民幣367,000元。整體毛利率由去年同期約13.2%下降至回顧期間約9.0%，主要由於包裝業務收入大幅減少及手遊業務縮減所致。

於回顧期間，柔印紙箱的毛利為約人民幣96,000元，較去年同期約人民幣3,071,000元減少約96.9%。柔印紙箱毛利率由約6.9%微降至回顧期間約6.8%。

於回顧期間，柯式印刷紙箱的毛利為約人民幣271,000元，較去年同期約人民幣13,394,000元下降約98.0%。於回顧期間，柯式印刷紙箱的毛利率由去年同期約16.2%下降至約10.1%，乃由於原材料成本上漲所致。

於回顧期間，本集團資訊科技解決方案業務的毛利由去年同期約人民幣470,000元下降至人民幣0元，蓋因手遊業務收入縮減所致。毛利率由去年同期約82.6%急跌至0.0%。

管理層討論及分析

其他收入及收益

回顧期內，本集團的其他收入及收益為約人民幣224,000元，而去年同期則為約人民幣573,000元，減少約60.9%或約人民幣349,000元，主要由於銷售廢紙收入減少所致。

銷售及分銷開支

回顧期內，本集團的銷售及分銷開支為約人民幣4,780,000元，而去年同期則為約人民幣8,656,000元，減少約44.8%或約人民幣3,876,000元。減少主要由於銷售較去年同期減少所致。於回顧期間，銷售及分銷開支佔收入總額的比例約117.0%，而去年同期則為約6.8%。

行政開支

回顧期內，本集團的行政開支為約人民幣12,209,000元，而去年同期則為約人民幣20,865,000元，減少約41.4%或約人民幣8,656,000元。減少乃主要由於受疫情及相關疫情優惠政策影響，人員開支減少所致。

融資成本

本集團的融資成本增加至回顧期間約人民幣48,874,000元，而去年同期則為人民幣39,781,000元，增加約人民幣9,093,000元。承兌票據1、承兌票據2及可換股債券2的未償還本金分別約為40,000,000港元、120,000,000港元及6,667,000港元，已於二零一九年五月十九日到期。根據有關協議，未償還本金將產生違約利息，本公司應付的總金額應為未償還本金總額，且有關金額應能使未償還本金產生每年22%內部回報率。回顧期內，本集團的融資成本有所增加，主要由於累計未償還本金總額增加所致。

所得稅開支

回顧期內，本集團的所得稅開支由去年同期約人民幣118,000元減少至人民幣0元。包裝業務及資訊科技解決方案業務均為合資格高新技術企業，並可享減免企業所得稅稅率15%。

期內虧損

因以上所討論因素的綜合結果，本集團於回顧期內的虧損淨額為約人民幣46,214,000元，而去年同期則錄得虧損淨額約人民幣51,912,000元。

管理層討論及分析

流動資金及財務資源

本集團基本上以內部資源及借款為業務運作提供資金。於二零二二年六月三十日，現金及銀行結餘約為人民幣1,476,000元(二零二一年十二月三十一日：約人民幣1,941,000元)，主要以人民幣及港元計值。本集團於二零二二年六月三十日之借款總額約為人民幣284,541,000元(二零二一年十二月三十一日：約人民幣274,250,000元)。於二零二二年六月三十日，借款總額中的16.5%(二零二一年十二月三十一日：15.1%)以人民幣計值及借款總額中的83.5%(二零二一年十二月三十一日：84.9%)以港元計值。由於本集團於二零二二年六月三十日錄得淨虧絀，本集團並無資產負債率(按借款總額除以總權益計算)(二零二一年十二月三十一日：並無有關比率)。

承兌票據1、承兌票據2及可換股債券2的未償還本金分別為40,000,000港元、120,000,000港元及6,666,667港元，已於二零一九年五月十九日到期，當中並無涉及贖回及違約，並已重新分類至借款。本公司於二零二三年八月二十五日與債權人簽立確認契約(「確認契約」)，以(i)將債務之還款日期延長至二零二四年十二月三十一日；及(ii)豁免債務尚未償還金額自二零二三年一月一日起直至經延長還款日期為止已經及將予累計的全部利息。

於二零二二年六月二日，尚未償還本金額為50,000,000港元的承兌票據3持有人將到期日延長至二零二四年六月六日。

於二零二二年六月三十日，本集團之流動負債淨值約為人民幣515,968,000元(二零二一年十二月三十一日：流動負債淨值約人民幣474,171,000元)。董事已審慎考慮本集團的未來流動性和財務狀況及其可動用的財務資源，以評估本集團能否償還未償還借貸，並達致日後之財務要求。若干措施已及將予實行，以管理流動性需要，並改善財務狀況，包括但不限於以下各項：

- (i) 本集團正採取措施收緊成本控制，以取得來自經營的正現金流量；
- (ii) 本集團正與其債權人進行磋商，就其借款進行重組及／或再融資，並獲得必要的融資以滿足本集團在不久將來的營運資金及財務需求；
- (iii) 本集團正與銀行進行磋商以就現有銀行借款達成還款方案；
- (vi) 董事正考慮加強本公司資本基礎的各種替代方案，包括但不限於尋求新的投資及商業機會、就本公司新股份進行私人配售、公開發售或供股；
- (v) 本集團目前與若干債務人重新磋商還款時間表，並盡力要求彼等根據與彼等商定之還款時間表償還貿易應收款項。

儘管存在該等不確定性，惟董事會認為，按持續經營基準編製綜合財務報表屬適當，且本集團各營運附屬公司有充足營運資金支持其自身營運。

存貨

於二零二二年六月三十日，存貨約為人民幣106,821,000元(二零二一年十二月三十一日：約人民幣51,961,000元)。

管理層討論及分析

貿易應收款項

於二零二二年六月三十日，貿易應收款項為約人民幣811,000元(二零二一年十二月三十一日：約人民幣60,011,000元)。

貿易應付款項

於二零二二年六月三十日，貿易應付款項為約人民幣760,000元(二零二一年十二月三十一日：約人民幣15,529,000元)。

展望

展望未來，本集團在加強現有業務的同時，亦將積極挖掘新商機。

就包裝業務而言，策略上，本集團將繼續專注於高端包裝業務的市場機會，因其要求較高的技術，並預期享有較高利潤率。本集團亦將繼續努力提供增值服務，如結構性設計及物流管理，以增強其市場地位。就資訊科技解決方案業務而言，本集團將減少用於手遊開發的資源，專注向索弗健康提供資訊科技解決方案服務，並開拓更多具潛力的行業，以分散有關業務的風險。本集團將努力創造新商機，進一步擴大收入來源。

與此同時，本集團將繼續善用營運成本，以應對充滿挑戰的全球經濟前景，並為未來發展機遇奠定堅實的基礎。

僱員

於二零二二年六月三十日，本集團共有256名(二零二一年十二月三十一日：300名)全職僱員。本集團按員工表現、經驗及現行行業慣例釐定員工薪酬。本集團提供具競爭力的薪酬待遇以留聘精英員工，包括薪金、醫療保險、酌情花紅、其他福利以及強制性公積金計劃(為香港僱員而設)及國家退休福利計劃(為中國僱員而設)。

外匯風險

由於本集團的主要營業地點位於中國，其大多數業務交易以人民幣結算，且其大部分資產及負債以人民幣計值。雖然本集團可能承擔外匯風險，但董事會預期未來貨幣波動不會嚴重影響本集團的業務運作。回顧期內，本集團並無採納正式的貨幣對沖政策，亦無使用工具作外匯對沖用途。

中期股息

董事會不建議向股東派付截至二零二二年六月三十日止六個月的中期股息(截至二零二一年六月三十日止六個月：無)。

管理層討論及分析

資本承擔

於二零二二年六月三十日，本集團的資本承擔為約人民幣60,000,000元(二零二一年十二月三十一日：約人民幣60,000,000元)，主要與應付附屬公司的出資額相關。

或然負債

於二零二二年六月三十日，本集團並無任何重大或然負債或擔保。

資產抵押

於二零二二年六月三十日，本集團抵押賬面值為約人民幣78,158,000元(二零二一年十二月三十一日：約人民幣94,400,000元)的若干資產作為本集團銀行借款的抵押品。

重大投資、有關附屬公司及聯營公司的重大收購及出售

截至二零二二年六月三十日止六個月，本集團並無任何重大投資、有關附屬公司或聯營公司的重大收購或出售。

其他資料

購買、出售或贖回本公司上市證券

截至二零二二年六月三十日止六個月，本公司或其任何附屬公司概無購買、出售或贖回本公司任何上市證券。

董事於股份、相關股份及債券的權益或淡倉

於二零二二年六月三十日，董事及主要行政人員或彼等各自之聯繫人概無於本公司或其相聯法團(定義見證券及期貨條例)的股份、相關股份或債券中擁有(a)根據證券及期貨條例第XV部第7及8分部須知會本公司及香港聯合交易所有限公司(「聯交所」)的任何權益或淡倉；或(b)根據證券及期貨條例第352條須記入本公司根據該條存置的登記冊內的任何權益或淡倉；或(c)根據上市發行人董事進行證券交易的標準守則(「標準守則」)須知會本公司及聯交所的任何權益或淡倉。

在本期間任何時間，本公司或其任何附屬公司概無參與任何安排，致使董事或主要行政人員或其配偶或十八歲以下子女可藉購入本公司或任何其他法人團體之股份或債券而獲益。

其他資料

主要股東於股份及相關股份的權益及淡倉

於二零二二年六月三十日，就董事所知，下列人士／實體（並非本公司董事或主要行政人員）於本公司股份或相關股份中擁有須根據證券及期貨條例第XV部第2及3分部條文向本公司披露的權益或淡倉：

於本公司股份擁有的好倉

股東名稱	身份	附註	所持股份數目	股權 概約百分比
蕚亮(清盤中)	實益擁有人	1, 5	408,000,000	29.62%
鄭雪霞女士	受控制法團權益	1	408,000,000	30.16%
	配偶權益	2	7,500,000	
孫少華先生	受控制法團權益	3	408,000,000	30.16%
	實益擁有人		7,500,000	
Wealthy Achievers Limited	實益擁有人	4	151,477,143	11.00%
彭冬苗先生	受控制法團權益	4	151,477,143	11.00%

附註：

1. 蕚亮乃於英屬處女群島註冊成立，其全部已發行股本由鄭雪霞女士實益擁有。根據證券及期貨條例，鄭女士作為控股股東，被視為於蕚亮擁有的全部股份中擁有權益。
2. 鄭女士為孫少華先生之妻子，根據證券及期貨條例，其被視為於孫少華先生擁有的股份中擁有權益。
3. 鄭女士為孫少華先生的配偶。因此，孫先生被視為於鄭女士被視為擁有的全部股份中擁有權益。
4. Wealthy Achievers Limited乃於英屬處女群島註冊成立，其全部已發行股本由彭冬苗先生實益擁有。根據證券及期貨條例，彭先生作為控股股東，被視為於Wealthy Achievers Limited擁有的全部股份中擁有權益。
5. Messrs Ernst & Young Ltd的蘇潔儀女士及Bailey Roy先生獲委任為聯席清盤人。

其他資料

企業管治

本公司已採納上市規則附錄14所載企業管治守則(「企業管治守則」)所載的守則條文，作為本公司的企業管治守則。董事會確認，除下文所披露者外，本公司於截至二零二二年六月三十日止六個月內一直遵守企業管治守則。

本公司知悉，企業管治守則A.2.1條規定主席及行政總裁的職務應有所區分，而不應由同一人擔任。本公司並無另設「行政總裁」一職。本集團主席穆雄飛先生負責董事會的領導工作及確保董事會以可行方式正常高效運作。董事會認為此架構將不會損害董事會及本公司管理層之間權力及權限的平衡。負責不同職能的執行董事及高級管理層會互補主席的職務。董事會認為此架構可為本集團提供強大及一致的領導，有助於切實高效地規劃及執行商業決策及策略，及確保創造股東利益。

於回顧期間，董事會組成不符合上市規則第3.05、3.10(1)、3.21及3.25條項下的規定。於本報告日期，本公司一直遵守該等規定。

董事進行證券交易的標準守則

本公司已採納標準守則，作為本公司的證券交易操守準則。經作出具體查詢後，全體董事均確認彼等於回顧期內一直遵守標準守則。

審核委員會

本公司已成立審核委員會，並根據上市規則附錄14所載企業管治守則的規定制定其書面職權範圍。

審核委員會的主要職責為(其中包括)就委任、續聘及辭退外聘核數師向董事會提出建議、審閱財務報表、就財務申報提供重要意見以及監督本公司的內部監控程序。於本報告日期，審核委員會由三名獨立非執行董事組成，即蘇志明先生(主席)、周穎楠先生及賀丁丁先生。

截至二零二二年六月三十日止六個月的未經審核簡明綜合中期財務報表並未經本公司核數師審核，但已由審核委員會審閱。審核委員會認為，截至二零二二年六月三十日止六個月的中期報告乃根據適用會計準則、規則及規例而編製，並已妥為作出合適披露。

簡明綜合損益及其他全面收益表

截至二零二二年六月三十日止六個月

	附註	截至六月三十日止六個月	
		二零二二年 人民幣千元 (未經審核)	二零二一年 人民幣千元 (未經審核)
收入	4	4,084	128,165
銷售成本		(3,717)	(111,230)
毛利		367	16,935
其他收入	5	224	478
其他收益	6	–	95
撥回貿易應收款項預期信貸虧損撥備		19,058	–
銷售及分銷開支		(4,780)	(8,656)
行政開支		(12,209)	(20,865)
經營收益/(虧損)		2,660	(12,013)
融資成本	8	(48,874)	(39,781)
稅前虧損	7	(46,214)	(51,794)
所得稅開支	9	–	(118)
期間虧損		(46,214)	(51,912)
期間其他全面(虧損)/收益(已扣除稅項)			
其後可能重新分類至損益的項目：			
換算海外業務產生的匯兌差額		(10,554)	9,364
期間其他全面(虧損)/收益(已扣除稅項)		(10,554)	9,364
期間全面虧損總額(已扣除稅項)		(56,768)	(42,548)
本公司擁有人應佔虧損		(46,214)	(51,912)
本公司擁有人應佔全面虧損總額		(56,768)	(61,276)
本公司擁有人應佔每股虧損			
– 基本(人民幣分)	11	(3.35)	(3.77)
– 攤薄(人民幣分)	11	(3.35)	(3.77)

簡明綜合財務狀況表

於二零二二年六月三十日

	附註	二零二二年 六月三十日 人民幣千元 (未經審核)	二零二一年 十二月三十一日 人民幣千元 (經審核)
非流動資產			
物業、廠房及設備	12	104,746	119,688
使用權資產		1,986	2,015
		106,732	121,703
流動資產			
存貨		106,821	51,961
貿易應收款項	13	811	60,011
預付款項、按金及其他應收款項		7,761	7,756
現金及銀行結餘		1,476	1,941
		116,869	121,669
流動負債			
貿易應付款項、票據應付款項、其他應付款項及應計費用	14	348,296	321,590
借款	15	284,541	274,250
		632,837	595,840
流動負債淨值		(515,968)	(474,171)
總資產減流動負債		(409,236)	(352,468)
負債淨值		(409,236)	(352,468)
資本及儲備			
股本	16	11,161	11,161
儲備		(420,397)	(363,629)
資本虧絀		(409,236)	(352,468)

簡明綜合權益變動表

截至二零二二年六月三十日止六個月

	本公司擁有人應佔						總計 人民幣千元
	儲備						
	股本 人民幣千元	股份溢價 人民幣千元	法定儲備 人民幣千元	其他儲備 人民幣千元	匯兌儲備 人民幣千元	累計虧損 人民幣千元	
於二零二一年一月一日(經審核)	11,161	611,286	50,473	18,130	12,502	(881,147)	(177,595)
期間虧損	-	-	-	-	-	(51,912)	(51,912)
期間其他全面收益	-	-	-	-	9,364	-	9,364
期間全面收益總額	-	-	-	-	9,364	(51,912)	(42,548)
於二零二一年六月三十日(未經審核)	11,161	611,286	50,473	18,130	21,866	(933,059)	(220,143)
於二零二二年一月一日(經審核)	11,161	611,286	50,473	18,130	27,563	(1,071,081)	(352,468)
期間虧損	-	-	-	-	-	(46,214)	(46,214)
期間其他全面虧損	-	-	-	-	(10,554)	-	(10,554)
期間全面虧損總額	-	-	-	-	(10,554)	(46,214)	(56,768)
於二零二二年六月三十日(未經審核)	11,161	611,286	50,473	18,130	17,009	(1,117,295)	(409,236)

簡明綜合現金流量表

截至二零二二年六月三十日止六個月

	截至六月三十日止六個月	
	二零二二年 人民幣千元 (未經審核)	二零二一年 人民幣千元 (未經審核)
經營活動		
經營活動所用現金	(39)	(24,567)
已付中國稅項	–	(452)
經營活動所用現金淨額	(39)	(25,019)
投資活動		
已收利息	5	48
投資活動所產生現金淨額	5	48
融資活動		
租賃負債付款	–	(547)
借款所得款項	–	12,000
償還借款	(83)	(12,003)
已付銀行借款利息	(357)	(1,186)
融資活動所用現金淨額	(430)	(1,736)
現金及現金等價物減少淨額	(474)	(26,707)
期初現金及現金等價物	1,941	61,646
匯率變動對手持外幣現金結餘的影響	9	3,205
期末現金及現金等價物	1,476	38,144
現金及現金等價物結餘分析		
現金及銀行結餘	1,476	38,144

簡明綜合財務報表附註

截至二零二二年六月三十日止六個月

1. 編製基準

未經審核簡明綜合財務報表乃根據香港會計師公會(「香港會計師公會」)頒佈的香港會計準則(「香港會計準則」)第34號「中期財務報告」而編製。

未經審核簡明綜合財務報表應與根據香港財務報告準則(「香港財務報告準則」)編製的本公司二零二一年年度報告(「二零二一年年報」)中所載本集團截至二零二一年十二月三十一日止年度的年度財務報表一併閱讀。

除另行列明者外，該等未經審核簡明綜合財務報表以人民幣(「人民幣」)列值，並四捨五入至最近千元(人民幣千元)。人民幣為本公司的呈報貨幣及本集團主要營運附屬公司的功能貨幣。本公司的功能貨幣為港元。董事認為選取人民幣作為呈報貨幣最為符合股東及投資者的需要。該等未經審核簡明綜合財務報表已於二零二四年二月十五日獲授權刊發。

持續經營

截至二零二二年六月三十日止六個月，本集團產生虧損淨額約人民幣46,214,000元，且截至當日，本集團流動負債超出其流動資產約人民幣515,968,000元。

鑒於以上情況，本公司董事已審慎考慮本集團之未來流動資金及財務狀況以及其可動用的融資來源，以評估本集團會否有充足的財務資源以持續經營。本集團已實行若干計劃及措施，以緩解流動資金狀況，並改善本集團財務狀況，包括但不限於以下各項：

- (i) 本集團正採取措施收緊成本控制，以取得來自經營的正現金流量；
- (ii) 本集團正與其債權人進行磋商，就其借款進行重組及／或再融資，並獲得必要的融資以滿足本集團在不久將來的營運資金及財務需求；
- (iii) 本集團正與銀行進行磋商以就現有銀行借款達成還款方案；
- (iv) 董事正考慮加強本公司資本基礎的各種替代方案，包括但不限於尋求新的投資及商業機會、就本公司新股份進行私人配售、公開發售或供股等；及
- (v) 本集團現正在與其若干債務人重新磋商還款時間表，並努力要求彼等按照與彼等協議的還款時間表償還貿易應收款項。

簡明綜合財務報表附註

截至二零二二年六月三十日止六個月

1. 編製基準(續)

持續經營(續)

經考慮上述計劃及措施，本公司董事認為，本集團將有足夠的營運資金撥支營運，並於自批准綜合財務報表日期起計十二個月內期間履行到期的財務責任。因此，本公司董事信納按持續經營基準編製綜合財務報表實屬恰當。

儘管如此，由於上述計劃及措施正在執行中，本集團管理層是否能夠實現上述計劃及措施存在重大不確定性。本集團是否能夠持續經營取決於本集團能否償還、重續承兌票據及可換股債券或延長其到期日，產生足夠的融資及經營現金流量。

倘持續經營的假設並不合適，則可能需要進行調整以反映資產或須變現的情況，而非目前列賬於綜合財務狀況表中的金額。此外，本集團或須就可能產生的其他負債計提撥備，並將非流動資產及負債重新分類為流動資產及負債。該等調整的影響並未反映於綜合財務報表中。

2. 會計政策變動

編製財務報表時所採納的會計政策，與本公司截至二零二一年十二月三十一日止年度的年度綜合財務報表所應用者貫徹一致，並已加入由香港會計師公會頒佈於本集團自二零二二年一月一日開始的財務期間生效的新訂及經修訂香港財務報告準則(包括所有香港財務報告準則、香港會計準則及詮釋)。

簡明綜合財務報表附註

截至二零二二年六月三十日止六個月

3. 經營分部

本集團經營兩個經營分部，即製造及銷售紙製包裝產品以及開發、分銷及經營手遊產品。主要經營決策者根據期內整體業務損益情況綜合分配資源及評估表現。

所呈報分部收入指來自外部客戶的收入。於截至二零二二年六月三十日止六個月並無分部間銷售(截至二零二一年六月三十日止六個月：無)。

分部收入及業績

以下為本集團按可呈報經營分部劃分的收入及業績分析：

	製造及銷售紙製包裝產品		開發、分銷及經營手遊產品		綜合	
	截至 二零二二年 六月三十日 止六個月 人民幣千元 (未經審核)	截至 二零二一年 六月三十日 止六個月 人民幣千元 (未經審核)	截至 二零二二年 六月三十日 止六個月 人民幣千元 (未經審核)	截至 二零二一年 六月三十日 止六個月 人民幣千元 (未經審核)	截至 二零二二年 六月三十日 止六個月 人民幣千元 (未經審核)	截至 二零二一年 六月三十日 止六個月 人民幣千元 (未經審核)
收入	4,084	127,596	-	569	4,084	128,165
分部業績	5,119	(3,613)	-	(4,821)	5,119	(8,434)
未分配企業開支					(2,875)	(4,992)
未分配融資成本					(48,458)	(38,368)
除稅前虧損					(46,214)	(51,794)
所得稅開支					-	(118)
期間虧損					(46,214)	(51,912)

簡明綜合財務報表附註

截至二零二二年六月三十日止六個月

3. 經營分部(續)

分部收入及業績(續)

以下為本集團按可呈報經營分部劃分的資產及負債分析：

	製造及銷售紙製包裝產品		開發、分銷及經營手遊產品		綜合	
	二零二二年 六月三十日 人民幣千元 (未經審核)	二零二一年 十二月三十一日 人民幣千元 (經審核)	二零二二年 六月三十日 人民幣千元 (未經審核)	二零二一年 十二月三十一日 人民幣千元 (經審核)	二零二二年 六月三十日 人民幣千元 (未經審核)	二零二一年 十二月三十一日 人民幣千元 (經審核)
分部資產	223,334	243,124	4	4	223,338	243,128
未分配企業資產					263	244
總資產					223,601	243,372
分部負債	38,904	63,532	10,877	10,877	49,781	74,409
未分配企業負債					583,056	521,431
總負債					632,837	595,840

本公司及若干暫無營業的公司的資產未被視為須向主要經營決策者報告的分部資產，原因為有關資產由中央財資部門管理。

本公司及若干暫無營業的公司的負債未被視為須向主要經營決策者報告的分部負債，原因為有關負債由中央財資部門管理。

其他分部資料

本報告未必呈列其他分部資料，蓋因管理層可能認為有關資料對持份者而言並無重大意義。

簡明綜合財務報表附註

截至二零二二年六月三十日止六個月

4. 收入

收入指已售貨品的已收及應收款項淨額(已扣除折扣及並無計入增值稅)、已收服務費及佣金以及遊戲虛擬物品銷售額。

按主要產品或服務及時間劃分客戶收入如下：

	截至六月三十日止六個月	
	二零二二年 人民幣千元 (未經審核)	二零二一年 人民幣千元 (未經審核)
收入於某一時點確認： 銷售紙製包裝產品	4,084	127,596
收入於一段時間內確認： 開發、分銷及經營手遊產品	—	569
	4,084	128,165

5. 其他收入

	截至六月三十日止六個月	
	二零二二年 人民幣千元 (未經審核)	二零二一年 人民幣千元 (未經審核)
銷售剩餘材料	219	430
銀行利息收入	5	48
	224	478

6. 其他收益

	截至六月三十日止六個月	
	二零二二年 人民幣千元 (未經審核)	二零二一年 人民幣千元 (未經審核)
政府補貼	—	85
雜項收益	—	10
	—	95

簡明綜合財務報表附註

截至二零二二年六月三十日止六個月

7. 除稅前虧損

除稅前虧損已扣除下列各項：

	截至六月三十日止六個月	
	二零二二年 人民幣千元 (未經審核)	二零二一年 人民幣千元 (未經審核)
員工成本：		
僱員福利開支(包括董事薪酬)		
工資及薪金	9,816	18,012
退休福利計劃供款	1,656	2,345
	11,472	20,357
其他項目：		
已售存貨成本	3,717	111,130
物業、廠房及設備折舊	14,945	15,048
使用權資產折舊	28	338
研發成本	—	150

8. 融資成本

	截至六月三十日止六個月	
	二零二二年 人民幣千元 (未經審核)	二零二一年 人民幣千元 (未經審核)
借款的利息開支	48,874	39,661
租賃負債的利息開支	—	120
	48,874	39,781

簡明綜合財務報表附註

截至二零二二年六月三十日止六個月

9. 所得稅開支

	截至六月三十日止六個月	
	二零二二年 人民幣千元 (未經審核)	二零二一年 人民幣千元 (未經審核)
中國企業所得稅 — 即期稅項	—	118
於損益內確認的所得稅總額	—	118

於二零一八年三月二十一日，香港立法會通過《二零一七年稅務(修訂)(第7號)條例草案》(「該條例草案」)，引入利得稅兩級制。該條例草案已於二零一八年三月二十八日簽署成為法律並於翌日刊憲。根據利得稅兩級制，符合資格的集團實體首2,000,000港元的溢利的稅率為8.25%，而超過2,000,000港元的溢利的稅率為16.5%。由於本集團於香港的業務並無任何應課稅溢利，故並無作出香港利得稅撥備。

於截至二零二二年六月三十日止六個月，中國附屬公司須按25%稅率(截至二零二一年六月三十日止六個月：25%)繳納中國企業所得稅。根據中國有關法律及法規，鴻聖(江西)彩印包裝實業有限公司(「鴻聖」)於二零一四年八月符合資格成為高新技術企業，有權於二零一四年一月一日至二零一六年十二月三十一日享有減免企業所得稅稅率15%。截至二零一九年十二月三十一日止年度，鴻聖重續高新技術企業資格，並可享有減免稅率15%，直至截至二零一九年十二月三十一日止年度為止。

根據中國政府機關發出的多份審批文件，冰河(廈門)信息技術有限公司符合資格成為高新技術企業，有權於二零一八年一月一日至二零二一年十二月三十一日享有減免企業所得稅稅率15%。

10. 股息

董事不建議就截至二零二二年六月三十日止六個月派付任何股息(截至二零二一年六月三十日止六個月：無)。

簡明綜合財務報表附註

截至二零二二年六月三十日止六個月

11. 每股虧損

本公司擁有人應佔每股基本及攤薄虧損乃基於以下數據計算：

每股基本及攤薄虧損

	截至六月三十日止六個月	
	二零二二年 人民幣千元 (未經審核)	二零二一年 人民幣千元 (未經審核)
計算每股虧損所依據的本公司擁有人應佔虧損	(46,214)	(51,912)

股份數目

	截至六月三十日止六個月	
	二零二二年 (未經審核)	二零二一年 (未經審核)
普通股加權平均數	1,377,497,662	1,377,497,662

截至二零二二年及二零二一年六月三十日止期間每股基本虧損乃按本公司擁有人應佔期內虧損除以期內已發行股份加權平均數計算。

截至二零二二年及二零二一年六月三十日止期間，在計算每股攤薄虧損時，並無假設本公司尚未轉換的可換股債券獲轉換及行使購股權的影響，原因為此舉將會對每股虧損產生反攤薄影響。

簡明綜合財務報表附註

截至二零二二年六月三十日止六個月

12. 物業、廠房及設備

	機器 人民幣千元	計算機及 辦公室設備 人民幣千元	汽車 人民幣千元	樓宇 人民幣千元	租賃 物業裝修 人民幣千元	總計 人民幣千元
成本						
於二零二一年十二月三十一日及 二零二二年一月一日(經審核)	254,793	1,401	168	71,285	44,391	372,038
匯兌調整	-	-	-	-	-	-
於二零二二年六月三十日 (未經審核)	254,793	1,401	168	71,285	44,391	372,038
累計折舊						
於二零二一年十二月三十一日及 二零二二年一月一日(經審核)	189,301	1,026	137	31,239	30,647	252,350
年內折舊	9,506	72	4	1,693	3,670	14,945
匯兌調整	-	-	-	-	(3)	(3)
於二零二二年六月三十日 (未經審核)	198,807	1,098	141	32,932	34,314	267,292
賬面淨值						
於二零二二年六月三十日 (未經審核)	55,986	303	27	38,353	10,077	104,746
於二零二一年十二月三十一日 (經審核)	65,492	375	31	40,046	13,744	119,688

已予抵押作為抵押品的資產

於二零二二年六月三十日，賬面值約人民幣48,400,000元(二零二一年十二月三十一日：約人民幣59,552,000元)之機器(附註17)已予抵押，作為本集團獲授銀行借款(附註15)的抵押品。

於二零二二年六月三十日，賬面值約人民幣27,771,000元(二零二一年十二月三十一日：約人民幣32,811,000元)的樓宇(附註17)已予抵押，作為本集團獲授銀行借款(附註15)的抵押品。

簡明綜合財務報表附註

截至二零二二年六月三十日止六個月

13. 貿易應收款項

以下為按發票日期呈列的貿易應收款項賬齡分析。以下分析已扣除預期信貸虧損撥備／撥備撥回：

	二零二二年 六月三十日 人民幣千元 (未經審核)	二零二一年 十二月三十一日 人民幣千元 (經審核)
0至30天	21	9,955
31至60天	416	9,263
61至90天	49	5,254
91至180天	7	20,470
181至365天	318	15,069
	811	60,011

本集團給予客戶的平均信貸期為60至150天。在釐定貿易應收款項是否可收回時，本集團考慮由初始授出信貸當日起至報告期末期間，有關貿易應收款項的信貸質素有否出現任何變動。由於客戶層面廣泛及並無關連，故此信貸集中風險有限。貿易應收款項的預期信貸虧損撥備乃根據估計不可收回金額予以確認，而估計不可收回金額乃經參考對手方過往違約經驗及就對手方當前財務狀況所作分析釐定。

本公司概無就該等結餘持有任何抵押品或其他信貸增強措施。

14. 貿易應付款項、票據應付款項、其他應付款項及應計費用

	二零二二年 六月三十日 人民幣千元 (未經審核)	二零二一年 十二月三十一日 人民幣千元 (經審核)
貿易應付款項	760	15,529
應計費用	31,937	34,875
應付利息	314,878	266,399
其他應付款項	721	4,787
	348,296	321,590

簡明綜合財務報表附註

截至二零二二年六月三十日止六個月

14. 貿易應付款項、票據應付款項、其他應付款項及應計費用(續)

根據發票日期作出的貿易應付款項賬齡分析如下：

	二零二二年 六月三十日 人民幣千元 (未經審核)	二零二一年 十二月三十一日 人民幣千元 (經審核)
0至30天	–	8,671
31至60天	760	6,858
	760	15,529

供貨商給予的平均信貸期為60天。

15. 借款

	二零二二年 六月三十日 人民幣千元 (未經審核)	二零二一年 十二月三十一日 人民幣千元 (經審核)
有抵押銀行借款－須於一年內償還	44,000	44,000
無抵押銀行借款－載有按要求償還條款	2,880	2,880
有抵押其他借款－按要求償還	142,300	138,538
無抵押其他借款－須於一年內償還	95,361	88,832
	284,541	274,250

所有銀行借款均以人民幣計值。於二零二二年六月三十日及二零二一年十二月三十一日，銀行借款以本集團持有的若干物業、廠房及設備(見附註17)以及若干使用權資產作抵押。

於二零二二年六月三十日，借款包括與逾期承兌票據及可換股債券有關的款項分別約為人民幣136,602,000元及人民幣5,692,000元(相等於約160,000,000港元及6,667,000港元)，均按違約年利率22%計息，以及與逾期承兌票據3有關的款項約人民幣42,688,000元(相等於約50,000,000港元)，按年利率7%計息。

簡明綜合財務報表附註

截至二零二二年六月三十日止六個月

15. 借款(續)

借款的實際利率(相等於合約利率)範圍如下：

	二零二二年 六月三十日 (未經審核)	二零二一年 十二月三十一日 (經審核)
固定利率—銀行借款	5.0%至10.2%	5.0%至10.2%
固定利率—其他借款	7.0%至22.0%	7.0%至22.0%

16. 股本

	股份數目 千股	股本 千港元
法定： 每股面值0.01港元的普通股	8,000,000	80,000

	股份數目 千股	股本 千港元	人民幣千元
已發行及繳足： 於二零二一年十二月三十一日、二零二二年 一月一日及二零二二年六月三十日， 每股面值0.01港元的普通股	1,377,498	13,775	11,161

17. 已抵押資產

以下賬面值的資產已予抵押，作為本集團銀行借款(附註15)的抵押品。

	二零二二年 六月三十日 人民幣千元 (未經審核)	二零二一年 十二月三十一日 人民幣千元 (經審核)
機器(附註12)	48,400	59,552
樓宇(附註12)	27,771	32,811
使用權資產	1,987	2,015
	78,158	94,378

簡明綜合財務報表附註

截至二零二二年六月三十日止六個月

18. 重大關聯方交易

除未經審核簡明綜合中期財務報表其他部分所披露者外，本集團訂立了下列關聯方交易，而本公司董事認為，該等交易乃於本集團日常業務過程中按一般商業條款進行。

本集團主要管理人員酬金(包括董事薪酬)如下：

	截至六月三十日止六個月	
	二零二二年 人民幣千元 (未經審核)	二零二一年 人民幣千元 (未經審核)
袍金	107	82
其他薪酬：		
薪金、津貼及實物利益	—	2,509
退休福利計劃供款	—	15
總計	107	2,606

關聯方名稱	關係	交易性質	截至六月三十日止六個月	
			二零二二年 人民幣千元 (未經審核)	二零二一年 人民幣千元 (未經審核)
鴻聖信息科技(廈門) 有限責任公司	一名董事控制的公司	辦公室物業租金開支	105	105

19. 承擔

資本承擔

	二零二二年 六月三十日 人民幣千元 (未經審核)	二零二一年 十二月三十一日 人民幣千元 (經審核)
已批准及訂約的應付附屬公司出資額	60,000	60,000