



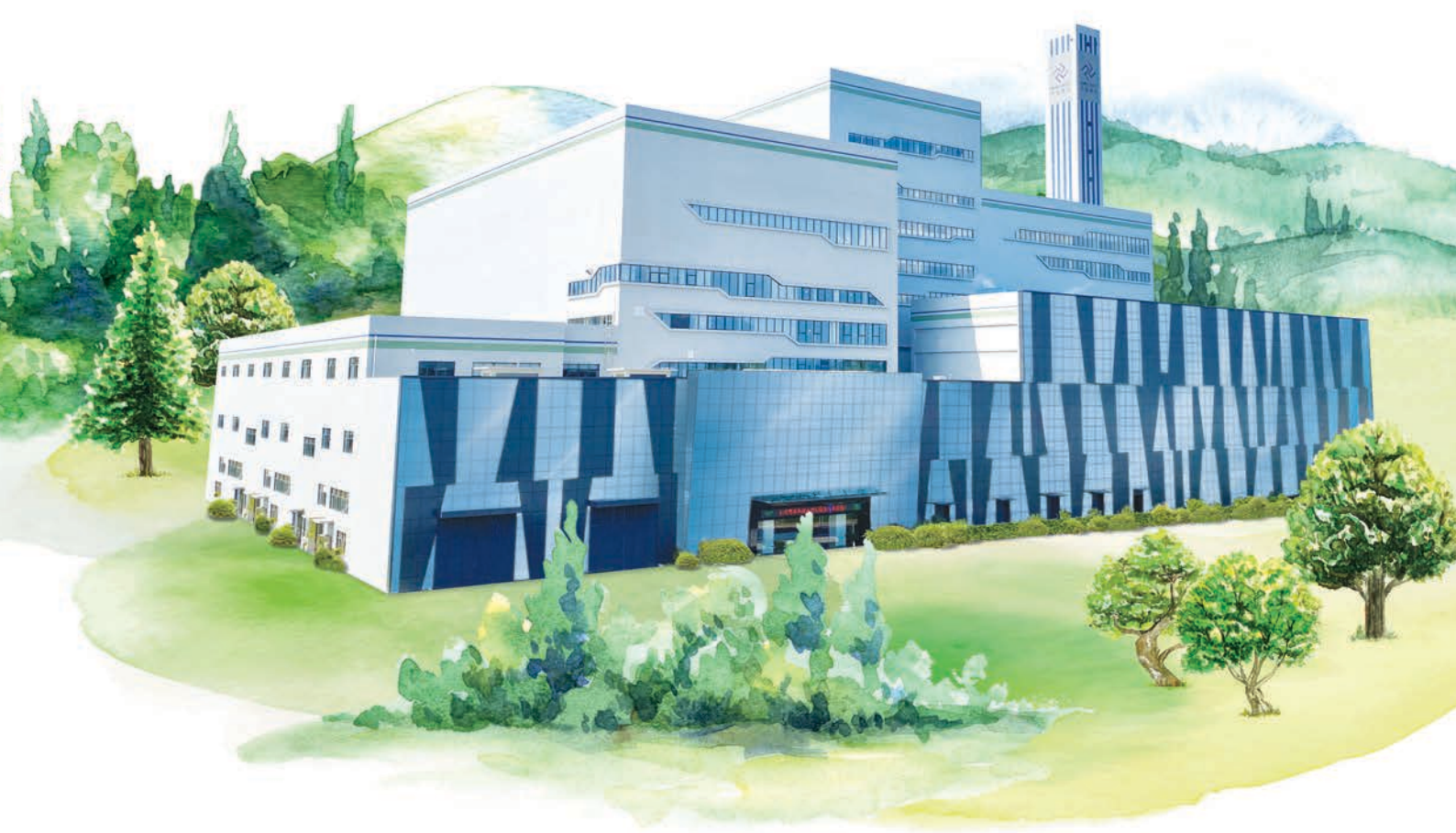
# 粵豐環保電力有限公司

Canvest Environmental Protection Group Company Limited

(於開曼群島註冊成立的有限公司)

股份代號：1381

把握龐大機遇  
締造可持續增長



中期報告  
2020

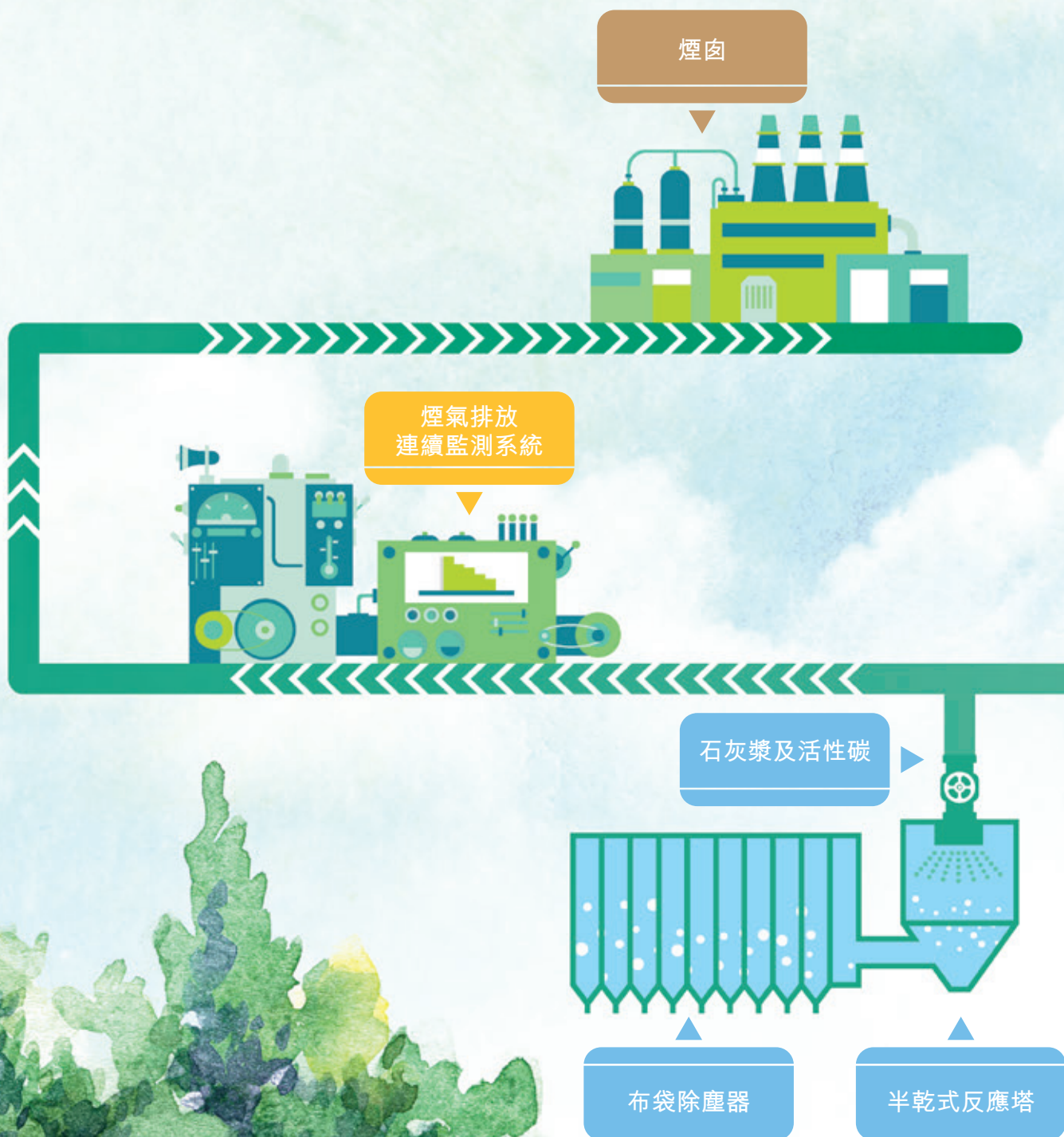


# 城市生活垃圾處理及垃圾焚燒發電流程



# 目 錄

2	財務概要	30	中期簡明綜合資產負債表
3	項目概況	32	中期簡明綜合權益變動表
6	公司里程碑	34	中期簡明綜合現金流量表
7	主席報告	36	簡明綜合中期財務資料附註
11	管理層討論與分析	60	其他資料
24	企業管治	65	公司資料
27	中期財務資料審閱報告	67	辭彙表
28	中期簡明綜合損益表		
29	中期簡明綜合全面收益表		



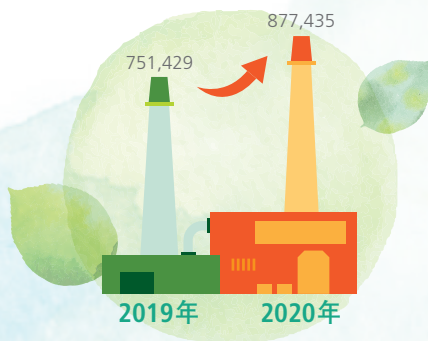
## 財務概要

### EBITDA\*

(截至6月30日止六個月)

千港元

▲ **16.8%**



### 本公司權益持有人應佔利潤

(截至6月30日止六個月)

千港元

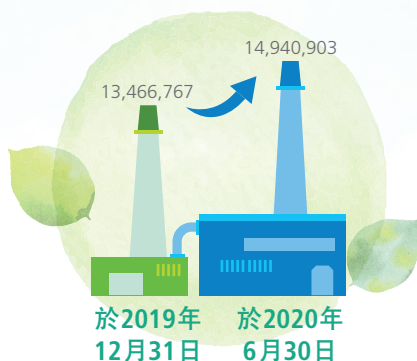
▲ **12.7%**



### 總資產

千港元

▲ **10.9%**



### 綜合損益表概要、股息及經營項目所得現金

截至6月30日止六個月

	2020年	2019年	變動
收入(千港元)	2,005,738	2,004,030	+0.1%
包括：售電及垃圾處理費			
收入(千港元)	941,174	853,813	+10.2%
毛利(千港元)	678,283	618,268	+9.7%
EBITDA(千港元)*	877,435	751,429	+16.8%
期內利潤(千港元)	452,407	400,260	+13.0%
本公司權益持有人			
應佔利潤(千港元)	451,688	400,771	+12.7%
每股基本盈利(港仙)	18.6	16.3	+14.1%
每股中期股息(港仙)	3.7	3.2	+15.6%
經營項目所得現金			
(千港元)*	518,468	350,059	+48.1%

\* 非香港財務報告準則計量

### 綜合資產負債表概要

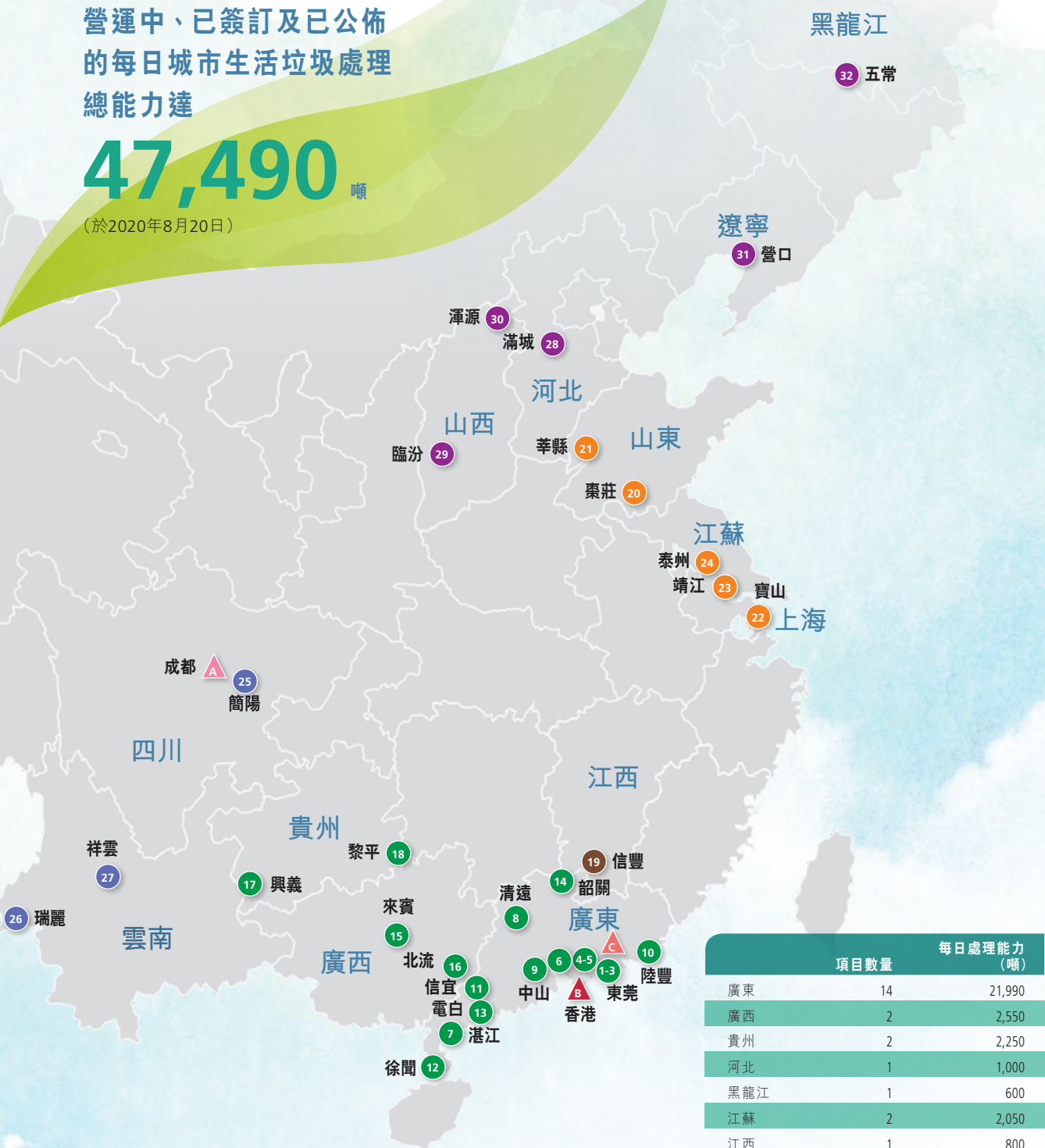
	於2020年 6月30日	於2019年 12月31日	變動
總資產(千港元)	14,940,903	13,466,767	+10.9%
總負債(千港元)	8,681,082	7,444,060	+16.6%
包括：總銀行借款			
(千港元)	6,650,441	5,376,957	+23.7%
本公司權益持有人			
應佔權益(千港元)	6,063,695	5,823,267	+4.1%
總負債／總資產	58.1%	55.3%	+2.8百分點

## 項目概況

營運中、已簽訂及已公佈  
的每日城市生活垃圾處理  
總能力達

# 47,490 噸

(於2020年8月20日)



- A** 由四川佳潔園提供清潔及廢棄物管理服務
- B** 由莊臣提供環衛服務
- C** 由東莞新東粵提供飛灰填埋服務

	項目數量	每日處理能力 (噸)
廣東	14	21,990
廣西	2	2,550
貴州	2	2,250
河北	1	1,000
黑龍江	1	600
江蘇	2	2,050
江西	1	800
遼寧	1	2,250
山東	2	3,000
上海	1	3,800
山西	2	2,200
四川	1	3,000
雲南	2	2,000
<b>合計</b>	<b>32</b>	<b>47,490</b>

## 項目概況

		地點	每日城市生活 垃圾處理能力	裝機發電容量	垃圾處理費	狀態	
廣東	1	科偉垃圾焚燒發電廠一期	東莞	1,800噸	36兆瓦	人民幣110元/噸	營運中
	2	科偉垃圾焚燒發電廠二期	東莞	1,500噸	50兆瓦	人民幣110元/噸	營運中
	3	科維垃圾焚燒發電廠	東莞	1,800噸	30兆瓦	人民幣110元/噸	營運中
	4	東莞粵豐垃圾焚燒發電廠一期	東莞	1,800噸	42兆瓦	人民幣110元/噸	營運中
	5	東莞粵豐垃圾焚燒發電廠二期	東莞	1,200噸	36兆瓦	人民幣110元/噸	營運中
	6	麻涌垃圾焚燒發電廠	東莞	2,250噸	80兆瓦	人民幣110元/噸	建設中
	7	湛江垃圾焚燒發電廠	湛江	1,500噸	30兆瓦	人民幣81.8元/噸	營運中
	8	清遠垃圾焚燒發電廠	清遠	第一期：1,500噸 第二期：1,000噸	50兆瓦	人民幣50元/噸 (商討中)	建設中
	9	中山垃圾焚燒發電廠	中山	1,040噸	24兆瓦	人民幣93.61元/噸	營運中
	10	陸豐垃圾焚燒發電廠	陸豐	第一期：1,200噸 第二期：400噸	第一期：30兆瓦 第二期：12兆瓦	人民幣91.5元/噸	第一期：營運中 第二期：規劃中
	11	信宜垃圾焚燒發電廠	信宜	950噸	24兆瓦	人民幣79元/噸	營運中
	12	徐聞垃圾焚燒發電廠	徐聞	第一期：500噸 第二期：250噸	第一期：12兆瓦 第二期：6兆瓦	人民幣80.5元/噸	第一期：建設中 第二期：建設中
	13	電白垃圾焚燒發電廠	茂名	第一期：1,500噸 第二期：750噸	第一期：25兆瓦 第二期：25兆瓦	人民幣89.5元/噸	第一期：營運中 第二期：規劃中
	14	韶關垃圾焚燒發電廠	韶關	第一期：700噸 第二期：350噸	24兆瓦	人民幣88.88元/噸	第一期：建設中 第二期：規劃中
廣西	15	來賓垃圾焚燒發電廠	來賓	第一期：1,000噸 第二期：500噸	第一期：24兆瓦 第二期：規劃中	人民幣95元/噸	第一期：營運中 第二期：規劃中
	16	北流垃圾焚燒發電廠	北流	第一期：700噸 第二期：350噸	24兆瓦	人民幣83元/噸 (以加權平均基準 計算)	營運中
貴州	17	興義垃圾焚燒發電廠	興義	第一期：700噸 第二期：500噸	第一期：12兆瓦 第二期：12兆瓦	人民幣80元/噸	營運中
	18	黔東南州南部片區 垃圾焚燒發電廠	黎平	第一期：700噸 第二期：350噸	15兆瓦	人民幣66.8元/噸	規劃中
江西	19	信豐垃圾焚燒發電廠	信豐	第一期：400噸 第二期：400噸	15兆瓦	人民幣70元/噸	營運中
山東	20	棗莊垃圾焚燒發電廠	棗莊	第一期：1,000噸 第二期：800噸	第一期：15兆瓦 第二期：15兆瓦	人民幣49元/噸 (將於技術改造後 予以調整)	第一期：技術改造中 第二期：建設中
	21	莘縣垃圾焚燒發電廠	聊城市莘縣	第一期：700噸 第二期：500噸	15兆瓦	人民幣70元/噸	規劃中
上海	22	寶山垃圾焚燒發電廠	上海	3,800噸	126兆瓦	商討中	規劃中
江蘇	23	靖江垃圾焚燒發電廠	靖江	第一期：800噸 第二期：400噸	第一期：15兆瓦 第二期：7.5兆瓦	人民幣67.8元/噸	規劃中
	24	泰州垃圾焚燒發電廠	泰州	850噸	18兆瓦	人民幣79.9元/噸	規劃中

## 項目概況

		地點	每日城市生活 垃圾處理能力	裝機發電容量	垃圾處理費	狀態
四川	25	簡陽垃圾焚燒發電廠	簡陽 第一期：1,500噸 第二期：1,500噸	第一期：18兆瓦 第二期：18兆瓦	人民幣65.95元/噸	第一期：建設中 第二期：規劃中
雲南	26	瑞麗垃圾焚燒發電廠	瑞麗 第一期：600噸 第二期：400噸	第一期：12兆瓦 第二期：規劃中	人民幣75元/噸	第一期：建設中 第二期：規劃中
	27	祥雲垃圾焚燒發電廠	祥雲 1,000噸	18兆瓦	人民幣56.8元/噸	規劃中
河北	28	滿城垃圾焚燒發電廠	滿城 第一期：500噸 第二期：500噸	24兆瓦	人民幣76.8元/噸	建設中
山西	29	臨汾垃圾焚燒發電廠	臨汾 第一期：800噸 第二期：400噸	第一期：15兆瓦 第二期：15兆瓦	人民幣72.6元/噸	規劃中
	30	渾源垃圾焚燒發電廠	渾源 第一期：500噸 第二期：500噸	第一期：12兆瓦 第二期：12兆瓦	人民幣57.5元/噸	規劃中
遼寧	31	營口垃圾焚燒發電廠	營口 第一期：1,500噸 第二期：750噸	第一期：30兆瓦 第二期：15兆瓦	人民幣66元/噸	第一期：建設中 第二期：規劃中
黑龍江	32	五常垃圾焚燒發電廠	五常 600噸	12兆瓦	人民幣58元/噸	規劃中



## 公司里程碑

### 2020年第一季



- 就收購祥雲盛運100%的股權訂立協議。祥雲盛運獲授予雲南省大理白族自治州祥雲縣的祥雲垃圾焚燒發電廠的特許經營權
- 獲授營口垃圾焚燒發電項目的特許經營權
- 為支援社區抗擊由COVID-19引發的疫情，向有需要人士捐贈保護裝備及提供經濟援助，並在專業人員的全面監督下及時處理無害的醫療廢棄物
- 信宜垃圾焚燒發電廠開始試營運

### 2020年第二季



- 電白垃圾焚燒發電廠一期開始試營運

### 2020年第三季



- 四川佳潔園獲授廣西壯族自治區來賓市的城市生活垃圾轉運合約
- 向一間金融機構取得有期貸款額度1,938.0百萬港元(可再增加融資額最多1,170.0百萬港元)





# 主席報告



致各位尊貴股東：

本人欣然代表粵豐環保電力有限公司呈報本集團截至2020年6月30日止六個月（「本期間」）的理想業績。

為支持及推動「綠水青山就是金山銀山」的理念，中國中央人民政府（「中央政府」）持續把生態文明建設納入國家的整體發展規劃，追求人與自然和諧共生，高度重視環境保護的工作，鼓勵發展綠色低碳及循環的經濟體系。2020年為「十三五」規劃的收官之年，中央政府出台不同的意見及指導文件，支持垃圾焚燒發電行業的健康發展。粵豐環保持續受惠於有利的政策及措施，充分把握市場發展的機遇，積極推動綠色及循環經濟，繼續發展垃圾焚燒發電及環保業務，實現穩定的業務增長。

### 財務表現

於2020年上半年，本集團的總收入為2,005.7百萬港元，本公司權益持有人應佔利潤按年增長12.7%至451.7百萬港元。有關增長主要由於營運中的發電廠效益提升。

本集團經考慮其發展計劃及股東的投資回報後，董事會建議派發截至2020年6月30日止六個月的中期股息每股普通股3.7港仙（2019年同期：3.2港仙）。



**本集團的總收入  
為2,005.7百萬港  
元，本公司權益  
持有人應佔利潤  
按年增長12.7%  
至451.7百萬港元**



## 主席報告

### 業務回顧

於2020年6月30日，我們共有30個垃圾焚燒發電項目，每日城市生活垃圾處理總能力達45,640噸。其中14個項目已投入營運，總每日城市生活垃圾處理能力達18,340噸，其餘16個項目正在按計劃建設或規劃。於本中期報告日期，我們的項目組合進一步增加至32個垃圾焚燒發電項目，每日城市生活垃圾處理總能力達47,490噸。

本期間，粵豐透過新增營口垃圾焚燒發電項目，成功擴大業務覆蓋範圍至遼寧省。本集團亦收購祥雲垃圾焚燒發電項目，進一步擴大在雲南省的市場份額。在2020年上半年，信宜垃圾焚燒發電廠及電白垃圾焚燒發電廠一期開始試營運，並開始為本集團帶來營運收入。

粵豐致力為環境的可持續性作出貢獻。2020年上半年，本集團無害化處理城市生活垃圾3,297,000噸，綠色能源發電1,272,051,000千瓦時，減排二氧化碳當量1,886,000噸，節約標準煤378,000噸。

本期間，粵豐亦持續推動美化環境，其中一項主要的措施為確保所有垃圾焚燒發電廠均會舉辦植樹活動提高公眾對綠化環境的多種好處的認識，包括減低噪音、調節溫度、產生氧氣及吸收二氧化碳。此外，維持美好的廠房亦能創造和諧共生的周邊環境，在當地社區建立良好的企業形象。

### 展望

本期間，中央政府出台多項與垃圾焚燒發電行業有關的新政策，其中包括財政部、國家發展和改革委員會和國家能源局聯合發佈的《關於促進非水可再生能源發電健康發展的若干意見》— 財建[2020]4號及關於印發《可再生能源電價附加補助資金管理辦法》的通知 — 財建[2020]5號，以及中共中央辦公廳及國務院辦公廳於2020年3月聯合發佈的《關於構建現代環境治理體系的指導意見》。新的政策就電價補貼的改革提供指引，並促進對產業鏈的財稅及金融支持。我們樂見該等政策的出台，並將與地方政府緊密合作，推動垃圾焚燒發電行業的持續發展。

2020年6月，財政部及生態環境部聯合發佈《關於核減環境違法垃圾焚燒發電項目可再生能源電價附加補助資金的通知》— 財建[2020]199號，要求垃圾焚燒發電廠完成安裝自動監察污染物排放設備、在廠區門口豎立電子顯示屏實時公佈污染物排放及運營數據及監察設備與生態環境部聯網(「裝、樹、聯」)後，方可享受補貼補助。任何不合規，例如未能公開數據、未達環保標準、或披露虛假數據，均可能導致核減補貼金額，甚至完全取消獲取補貼的資格。新的政策充分展示中央政府確保垃圾焚燒發電廠完全符合環保標準的決心，並將促進垃圾焚燒發電行業的健康發展，為市場帶來新商機。作為堅持高運營及環保標準的領先綜合環境及衛生服務供應商，本集團樂見新政策的出台，我們相信維持高運營標準將推動及支持行業長遠及可持續的發展。

## 主席報告

自2020年初爆發的2019新型冠狀病毒疫情對全球帶來顯著的影響，導致全球經濟放緩，對商業營運帶來更多的不確定性。為保障員工的健康安全以及維持廠房的正常運作，本集團及時實施疫情防控工作部署及安排，並提供足夠的消毒及防護裝備。此外，我們與地方政府緊密合作，及時處理無害醫療廢物，並於城市生活垃圾處理的過程中實施特別程序，防止病毒的二次傳播。我們亦向有需要人士捐贈保護裝備及提供經濟緩助，支援社區對抗病毒。

儘管面對2019新型冠狀病毒疫情爆發所帶來的龐大挑戰及前所未有的不確定性，本集團將堅持「呵護碧水藍天，共建美好家園」的使命，專注發展高質素項目、堅持高標準運營及發揮與戰略夥伴的協同效應。我們將充分把握市場機遇，為社會作出貢獻，實現穩定及持續的增長。

本人謹代表董事會衷心致謝各位股東、商業夥伴及各持份者一直以來的鼎力支持，並且由衷感謝全體員工的辛勤奉獻。粵豐致力實踐「團結勤奮、篤行勵志、精益求精」的企業理念，從而實現可持續增長並為集團持份者創造價值。

主席

**李詠怡**

香港，2020年8月20日

# 管 理 層 與 討 論 分 析



## 管理層討論與分析

於回顧期內，全球商業及宏觀經濟環境因2019新型冠狀病毒疫情發生前所未有的變化。截至本中期報告日期，疫情的爆發仍在蔓延，其影響可能會持續一段時間。為應對2019新型冠狀病毒疫情，本集團成立專門的領導團隊以制定本集團的預防及控制計劃、為項目公司提供指導、監督項目公司實施安全措施，以及集中採購及分配防護用具及消毒劑。

作為負責的企業公民，除向慈善機構捐款外，我們亦向社會捐贈防護口罩或材料，並於專業人員的全方位監督下處理無害醫療廢物。於回顧期內及直至本中期報告日期，2019新型冠狀病毒疫情對我們的垃圾焚燒發電項目的運營並無重大影響。本集團將密切監測及評估此種疾病的影響，並將於適當時採取更積極的措施(倘適用)。於本中期報告日期，本集團並不知悉因該疾病而對綜合財務報表造成任何重大不利影響。

於實施《生活垃圾焚燒發電廠自動監測數據應用管理規定》後，所有生活垃圾焚燒發電廠自2020年1月1日起須將自動監控設備與生態及環境部門聯網。中華人民共和國財政部及生態環境部共同發佈《關於核減環境違法垃圾焚燒發電項目可再生能源電價附加補助資金的通知》，其明確指出適用於「可再生能源發電補貼項目清單」的先決條件以及由於違反環境法而導致減少、暫停、恢復及取消補貼的條件。

於2020年8月，中華人民共和國國家發展和改革委員會、住房和城鄉建設部和生態環境部聯合印發《城鎮生活垃圾分類和處理設施補短板強弱項實施方案》，其明確指出生活垃圾日清運量超過300噸的地區，需要採用垃圾焚燒為主及於2023年基本實現城市生活垃圾零填埋、提標改造垃圾焚燒發電項目去確保穩定排放及滿足排放標準。隨著上述法律法規的實施，我們預期於未來數年行業將健康發展。

## 管理層討論與分析

### 整體表現

截至2020年6月30日止六個月，本集團收入為2,005.7百萬港元(2019年同期：2,004.0百萬港元)。售電及垃圾處理的收入為941.2百萬港元(2019年同期：853.8百萬港元)。經營利潤為629.1百萬港元(2019年同期：566.0百萬港元)。本公司權益持有人應佔利潤為451.7百萬港元(2019年同期：400.8百萬港元)，增長12.7%。每股基本盈利為18.6港仙(2019年同期：16.3港仙)。

回顧期內，本集團無害化處理垃圾量為3,297,000噸。本集團利用綠色能源發電1,272,051,000千瓦時，節約標準煤378,000噸，減排二氧化碳當量1,886,000噸<sup>1</sup>。

### I. 垃圾焚燒發電業務

#### 項目及處理能力

於2020年6月30日，本集團14個營運中的項目的每日城市生活垃圾處理能力達18,340噸。

於2020年6月30日及於本中期報告日期，我們的組合分別有30個及32個營運中、已簽訂及已公佈項目。

於2020年6月30日，每日城市生活垃圾處理能力達45,640噸，而於本中期報告日期則為47,490噸。

下表載列於本中期報告日期按地區劃分的每日城市生活垃圾處理能力明細：

	項目數量	每日城市生活 垃圾處理能力(噸)
華南地區	18	26,790
中國西部地區	3	5,000
華東地區	5	8,850
華北及中國東北地區	5	6,050
華中地區	1	800
<b>合計</b>	<b>32</b>	<b>47,490</b>

<sup>1</sup> 本集團根據《聯合國氣候變化框架公約》中清潔發展機制的溫室氣體排放計算方法，計算和抵消營運項目的溫室氣體排放量。溫室氣體排放計算方法涵蓋了發電中使用的化石燃料和焚燒城市生活垃圾時產生的二氧化碳當量及滲濾液處理過程中排放的甲烷。

## 管理層討論與分析

下表載列於回顧期內按地區劃分的營運詳情：

		截至6月30日止六個月	
		2020年	2019年
華南地區	<b>廣東省</b>		
	所處理城市生活垃圾量(噸)	2,470,836	2,169,363
	發電量(兆瓦時)	993,364	901,441
	售電量(兆瓦時)	872,214	793,868
	<b>貴州省</b>		
	所處理城市生活垃圾量(噸)	216,437	203,229
	發電量(兆瓦時)	77,200	67,752
	售電量(兆瓦時)	64,771	56,220
	<b>廣西壯族自治區</b>		
所處理城市生活垃圾量(噸)	454,483	355,112	
發電量(兆瓦時)	142,673	121,644	
售電量(兆瓦時)	125,178	105,994	
華中地區	<b>江西省</b>		
	所處理城市生活垃圾量(噸)	154,920	109,155
	發電量(兆瓦時)	58,814	33,922
售電量(兆瓦時)	51,409	28,709	
合計	所處理城市生活垃圾量(噸)	3,296,676	2,836,859
	發電量(兆瓦時)	1,272,051	1,124,759
	售電量(兆瓦時)	1,113,572	984,791

附註：發電量與售電量的差異源於各項因素，包括但不限於內部用電及輸電損耗。

### 華南地區

#### 廣東省

科偉垃圾焚燒發電廠一期及二期、科維垃圾焚燒發電廠、東莞粵豐垃圾焚燒發電廠一期及二期、湛江垃圾焚燒發電廠、中山垃圾焚燒發電廠及陸豐垃圾焚燒發電廠一期，於回顧期內繼續帶來貢獻。

電白垃圾焚燒發電廠一期及信宜垃圾焚燒發電廠於2020年上半年開始試營運。清遠垃圾焚燒發電廠、韶關垃圾焚燒發電廠、徐聞垃圾焚燒發電廠及麻涌垃圾焚燒發電廠正在建設。

有關收購中山廣業100%股權的交易已於2020年1月完成。

#### 貴州省

於回顧期內，興義垃圾焚燒發電廠繼續帶來貢獻，而黎平垃圾焚燒發電廠處正處於規劃階段。



## 管理層討論與分析

### 廣西壯族自治區

於回顧期內，來賓垃圾焚燒發電廠及北流垃圾焚燒發電廠繼續帶來貢獻。

### 中國西部地區

本集團持有簡陽粵豐50%股權，而簡陽粵豐持有簡陽垃圾焚燒發電廠。簡陽垃圾焚燒發電廠一期及瑞麗垃圾焚燒發電廠正在建設。

於2020年1月6日，科維就收購祥雲盛運(一家根據中國法律成立的有限公司)的100%股權訂立協議，代價為人民幣4.0百萬元(相等於4.5百萬港元)。祥雲盛運擁有於雲南省大理白族自治州祥雲縣垃圾焚燒發電廠的BOT特許經營權，而該廠的總每日城市生活垃圾處理能力為1,000噸。該廠仍在規劃階段。

### 華東地區

靖江垃圾焚燒發電廠、寶山垃圾焚燒發電廠及莘縣垃圾焚燒發電廠正處於規劃階段。

於2020年7月，本集團有條件獲授江蘇省泰州市垃圾焚燒發電廠的PPP項目。該垃圾焚燒發電廠的總每日城市生活垃圾處理能力為850噸。該項目現正處於規劃階段。

棗莊垃圾焚燒發電廠一期正進行技術改造，而該項目的二期正在建設，預期將於2020年底前開始試營運。

### 華北及中國東北地區

臨汾垃圾焚燒發電廠及五常垃圾焚燒發電廠正處於規劃階段，而滿城垃圾焚燒發電廠正在建設中。

於2020年7月，本集團獲授有關位於山西省渾源縣垃圾焚燒發電廠的PPP項目。該垃圾焚燒發電廠的總每日城市生活垃圾處理能力為1,000噸。該項目正處於規劃階段。

於2020年1月20日，科維就位於遼寧省營口市的垃圾焚燒發電廠的PPP項目與營口市住房和城鄉建設局訂立一項框架協議。該垃圾焚燒發電廠的總每日城市生活垃圾處理能力為2,250噸。營口垃圾焚燒發電廠將分兩期興建，其中一期的處理能力為1,500噸，二期的處理能力為750噸。該項目一期正在建設。

### 華中地區

#### 江西省

信豐垃圾焚燒發電廠於回顧期內繼續帶來貢獻。

## II. 環境衛生及相關服務

截至2020年6月30日止六個月，東莞新東粵處理了54,692噸固化飛灰，為本集團帶來貢獻。

中洲環保主要在中國從事垃圾焚燒產生的爐渣處理，正在試營運。

四川佳潔園(中國著名的環境衛生及相關服務公司)及莊臣(在香港提供廣泛環境衛生服務的領先環境衛生服務供應商)於回顧期內繼續提供穩定貢獻。於2020年7月，四川佳潔園獲授廣西壯族自治區來賓市的城巿生活垃圾轉運合約。

## 收入

回顧期內，本集團收入達2,005.7百萬港元，而2019年同期的收入為2,004.0百萬港元。其中，回顧期內售電及垃圾處理費收入達941.2百萬港元，較2019年同期增長10.2%。

下表載列本集團於截至2020年及2019年6月30日止六個月的收入明細：

	截至6月30日止六個月			
	2020年		2019年	
	千港元	百分比	千港元	百分比
售電收入	673,143	33.6%	612,929	30.6%
垃圾處理費收入	268,031	13.4%	240,884	12.0%
由BOT安排產生的建設收入	962,350	48.0%	1,053,970	52.6%
由BOT安排產生的財務收入	46,908	2.3%	44,143	2.2%
環境衛生服務收入	55,306	2.7%	52,104	2.6%
總計	2,005,738	100.0%	2,004,030	100.0%

## 管理層討論與分析

下表載列本集團於截至2020年及2019年6月30日止六個月按地區劃分的收入明細：

	截至6月30日止六個月			
	2020年		2019年	
	千港元	百分比	千港元	百分比
華南地區	1,492,004	74.4%	1,852,611	92.4%
華中地區	41,580	2.1%	99,315	5.0%
中國西部地區	122,316	6.1%	52,104	2.6%
華北及中國東北地區	180,405	9.0%	—	—
華東地區	169,433	8.4%	—	—
總計	2,005,738	100.0%	2,004,030	100.0%

## 銷售成本

銷售成本主要包括燃料成本、維護成本、折舊及攤銷、僱員及相關福利費用、環保費用和建設成本。

回顧期內，銷售成本從2019年的1,385.8百萬港元減少4.2%至2020年的1,327.5百萬港元，主要是由於建設成本減少。

## 毛利及毛利率

回顧期內，本集團的毛利達678.3百萬港元，較2019年的618.3百萬港元增加9.7%。毛利增加主要由於營運中的發電廠效益提升。

下表載列本集團於截至2020年及2019年6月30日止六個月按性質劃分的毛利明細：

	截至6月30日止六個月			
	2020年		2019年	
	千港元	百分比	千港元	百分比
售電及垃圾處理營運	459,286	67.7%	391,017	63.2%
由BOT安排產生的建設服務	160,390	23.7%	175,375	28.4%
由BOT安排產生的財務收入	46,908	6.9%	44,143	7.1%
環境衛生服務收入	11,699	1.7%	7,733	1.3%
總計	678,283	100.0%	618,268	100.0%

## 管理層討論與分析

本集團毛利率從2019年同期的30.9%提高至2020年當期的33.8%，該提高主要由於營運中的發電廠效益提升。

	截至6月30日止六個月	
	2020年 毛利率	2019年 毛利率
售電及垃圾處理營運	48.8%	45.8%
由BOT安排產生的建設服務	16.7%	16.7%
由BOT安排產生的財務收入	100.0%	100.0%
環境衛生服務收入	21.2%	14.8%
本集團毛利率	33.8%	30.9%

### 一般及行政費用

一般及行政費用主要包括行政人員的僱員及相關福利費用、營銷、招待及差旅費用、折舊及攤銷、保安費用、辦公室費用及其他。

一般及行政費用由2019年同期的120.3百萬港元增加0.8%至2020年本期的121.2百萬港元，主要由於營運中的發電廠增加所致。

### 其他收入

其他收入主要包括增值稅退稅、政府補助及其他。其他收入由2019年同期的76.3百萬港元增加11.9%至2020年本期的85.4百萬港元，而增加主要由於能享受增值稅退稅的營運中的發電廠增加、若干垃圾焚燒發電廠的污水處理收入及四川佳潔園因2019新型冠狀病毒疫情而享有免徵增值稅所致。

### 其他虧損 — 淨額

回顧期內錄得其他虧損淨額13.4百萬港元，而2019年同期的其他虧損淨額則為8.3百萬港元。該增加乃主要由於外匯虧損增加。

### 利息費用 — 淨額

利息費用淨額主要包括銀行借款利息費用(扣除利息收入)。利息費用淨額由2019年同期的104.2百萬港元增加37.6%至2020年當期的143.4百萬港元。利息費用增加主要由於貸款增加所致。

### 所得稅費用

所得稅費用由2019年同期的75.6百萬港元增加6.3%至2020年當期的80.4百萬港元，主要是由於科偉垃圾焚燒發電廠二期因2019年同期的全面免稅在2020年同期轉為減半徵稅所產生的即期企業所得稅增加所致。

## 管理層討論與分析

### 本公司權益持有人應佔利潤

本公司權益持有人應佔利潤由2019年同期的400.8百萬港元增加12.7%至2020年當期的451.7百萬港元。

### 資本結構

本公司股份於2014年12月29日於香港聯交所上市。本公司的資本結構包括普通股。

### 流動資金、財務及資本資源

#### 財務資源

回顧期內，本集團從經營項目所得的現金為518.5百萬港元（2019年同期：350.1百萬港元）。根據BOT安排建設若干垃圾焚燒發電廠使用的現金淨額為1,184.5百萬港元（2019年同期：621.1百萬港元）。因此，回顧期內經營活動所用的總現金淨額為666.0百萬港元（2019年同期：271.0百萬港元）。

本集團的現金流源自營運活動及銀行貸款融資。於2020年6月30日，本集團的現金及現金等價物總額為1,207.1百萬港元（2019年12月31日：1,020.3百萬港元）。本集團奉行審慎原則以平衡風險水平及資金成本。本集團擁有充足的財務資源，可滿足未來項目發展的資金需求。

#### 借款情況

本集團合理地多樣化資金來源以優化其債務組合及降低融資成本。於2020年6月30日，本集團的銀行借款為6,650.4百萬港元（2019年12月31日：5,377.0百萬港元）。該等銀行借款由若干資產質押及公司擔保作抵押。該等銀行借款以人民幣及港元計值（2019年12月31日：相同）及所有銀行借款按浮動利率計息（2019年12月31日：相同）。

於2020年7月，金額為1,409.2百萬港元之定期貸款（「該貸款」）已悉數償還。

於2020年7月17日，本公司（作為借方）與一間金融機構訂立融資協議（「融資協議」），據此，本公司獲授為期36個月總額1,938.0百萬港元（可再增加融資額最多1,170.0百萬港元）的定期貸款融資。所得款項1,938.0百萬港元悉數用於償還該貸款及一般運營資金。根據融資協議，倘（其中包括）李詠怡女士、黎健文先生及黎俊東先生以及任何彼等設立的任何信託（統稱「控股股東」）共同不再直接或間接(i)有權(a)行使或控制行使可於本公司股東大會行使之表決權最大票數多於35%；(b)委任或提名較任何其他人士或一組人士為多的本公司董事會席位；或(c)行使對本公司的管理控制權；(ii)實益持有本公司不少於35%已發行股本；或(iii)共同為本公司單一最大股東，則構成強制提前還款事件。有關進一步詳情，請參閱本公司日期為2020年7月17日之公告。

## 管理層討論與分析

於2020年7月6日，科維連同獨立第三方簡陽市綠江生化有限公司（「簡陽綠江」）最終實益擁有人及其配偶與東莞農村商業銀行股份有限公司中心支行（「東莞農村商業銀行」）訂立一份連帶擔保協議，據此，科維、簡陽綠江最終實益擁有人及其配偶各自同意為簡陽粵豐（本集團及簡陽綠江分別持有50%股權之合營公司）提供總額不超過人民幣700.0百萬元（約770.0百萬港元）（相等於東莞農村商業銀行向簡陽粵豐提供用於發展及建設簡陽垃圾焚燒發電廠的貸款總額）之擔保。擔保期限自貸款協議生效之日起至結束之日額外三年止。有關進一步詳情，請參閱本公司日期為2020年7月6日的公告。

本集團的資產淨值為6,259.8百萬港元（2019年12月31日：6,022.7百萬港元）。資產淨值增加乃主要由於回顧期內所產生的利潤所致。

下表載列本集團於2020年6月30日及2019年12月31日的借款分析：

	於2020年 6月30日 千港元	於2019年 12月31日 千港元
一年後到期償還的有期貸款部分 — 有抵押	5,387,112	4,561,520
一年內到期償還的有期貸款部分 — 有抵押	1,068,329	735,437
一年內到期償還的循環貸款 — 無抵押	195,000	80,000
銀行借款總額	<b>6,650,441</b>	5,376,957

資產負債比率按總負債除以總資產計算。於2020年6月30日，資產負債比率為58.1%（2019年12月31日：55.3%）。

於2020年6月30日，本集團的銀行授信額度（包括該等借款）為10,032.1百萬港元，其中3,378.2百萬港元尚未動用。銀行授信額度以人民幣及港元計值且均按浮動利率計息。

### 借款成本

截至2020年6月30日止六個月，本集團總借款成本為148.1百萬港元（2019年同期：106.9百萬港元），增加41.2百萬港元。該增加主要由於貸款增加的利息費用所致。截至2020年6月30日止六個月的實際利率介乎2.06%至5.81%（2019年同期：2.50%至5.39%）。

### 外匯風險

本集團旗下主要營運附屬公司在中國經營業務，而交易主要以人民幣（即該等附屬公司的功能貨幣）結算。此外，本集團銀行存款以港元、人民幣及美元計值，銀行貸款則以港元及人民幣計值。除上述披露外，本集團並無面對任何重大外匯風險。本集團並無使用任何金融工具進行對沖。本集團密切監控非人民幣借款及存款的比例，以管理相關外匯風險。

## 管理層討論與分析

### 承擔

於2020年6月30日，本集團已獲授權但未訂約的資本承擔而有關BOT建設成本為3,514.2百萬港元(2019年12月31日：4,457.0百萬港元)。已訂約但未於簡明綜合中期財務資料計提撥備而有關BOT建設成本的資本承擔為3,894.3百萬港元(2019年12月31日：1,504.3百萬港元)、有關收購附屬公司為2.6百萬港元(2019年12月31日：29.0百萬港元)、有關注資棗莊中科為86.3百萬港元(2019年12月31日：88.0百萬港元)(其將在未來透過資本化棗莊中科之利潤完成)以及有關注資聯營公司及一間合營公司為164.9百萬港元(2019年12月31日：206.5百萬港元)。

### 重大投資、重大收購及出售附屬公司、未來重大投資或收購重大資本資產計劃 收購祥雲盛運的100%股權

於2020年1月6日，科維已與安徽盛運環保(集團)股份有限公司訂立股份轉讓協議，據此，科維同意收購祥雲盛運的全部股權，總代價為人民幣4.0百萬元(約等值4.5百萬港元)。

祥雲盛運擁有建設及運營一間於雲南省大理白族自治州祥雲縣的垃圾焚燒發電廠的特許經營權。祥雲垃圾焚燒發電廠的總每日城市生活垃圾處理能力為1,000噸。有關進一步詳情，請參閱本公司日期為2020年1月6日的公告。

除本文所披露外，本公司於截至2020年6月30日止六個月內並無重大投資、重大收購及出售重大附屬公司。除本中期報告所披露外，於本中期報告之日期，董事會並無批准任何其他重大投資或資本資產購入。

### 資本開支

截至2020年6月30日止六個月，本集團的資本開支(主要包括與服務特許經營權安排有關的購買設備開支及建設成本)為814.6百萬港元(2019年同期：890.9百萬港元)。資本開支主要由銀行借款及經營活動產生的資金所支付。

### 或然負債

本集團持有東莞新東元49%股權，而東莞新東元持有東莞新東清30%股權。於2020年6月30日，本集團就東莞新東清的銀行貸款提供擔保人民幣32.3百萬元(約35.4百萬港元)。

除上述披露外，本集團於2020年6月30日並無任何重大或然負債。

### 資產抵押

於2020年6月30日，本集團向若干銀行抵押賬面總值為7,990.0百萬港元(2019年12月31日：6,342.1百萬港元)的若干電力銷售及垃圾處理服務收入收費權、物業、廠房及設備以及特許經營權(2019年12月31日：若干電力銷售、垃圾處理服務及環境衛生服務收入收費權、物業、廠房及設備以及特許經營權)，以取得授予本集團的若干信貸融資。

## 持續關連交易

於2018年7月12日，本公司與粵星就租其辦公室予本公司及／或其附屬公司作為於中國的辦公室或其他用途訂立租賃框架協議（「租賃框架協議」），租期自2018年7月13日起至2021年6月30日止（包括首尾兩日）。根據上市規則第14A條，是項交易須遵守申報、年度審閱及公告規定，惟獲豁免遵守獨立股東批准規定。自2018年7月13日起至2018年12月31日期間交易年度上限為人民幣3.5百萬元。截至2019年及2020年12月31日止財政年度交易年度上限分別為人民幣7.0百萬元及人民幣7.0百萬元，及自2021年1月1日起至2021年6月30日止期間交易年度上限為人民幣3.5百萬元。截至2020年6月30日止六個月，本集團向粵星支付租金為3.6百萬港元（2019年同期：3.2百萬港元）。有關進一步詳情，請參閱本公司日期為2018年7月12日的公告。

## 人力資源

於2020年6月30日，本集團共有3,071名僱員，當中61名為管理人員。以地域分佈而言，本集團在中國及香港分別聘有3,044名及27名僱員。僱員薪酬乃根據僱員的資歷、工作經驗、工作性質及表現，以及參考市場情況而釐定。本集團亦為香港僱員提供醫療保險及強積金計劃。

本公司於2014年12月7日採納購股權計劃，該購股權計劃於2014年12月29日（即上市日期）生效，而購股權計劃的主要條款摘要已載於招股章程附錄六。根據購股權計劃，董事會可酌情授出購股權予僱員（包括董事）作為表現獎勵。截至2020年6月30日止六個月，薪酬成本總額（包括董事酬金）為158.7百萬港元（2019年同期：155.2百萬港元）。

於2019年5月3日，本公司已採納合資格人士將有權參與的股份獎勵計劃。股份獎勵計劃的目標為(i)認可合資格人士的貢獻及向彼等提供獎勵以留住彼等繼續協助本集團的營運及發展；及(ii)吸引合適人才以推動本集團的進一步發展。本公司與交通銀行信託有限公司（作為受託人）已就此訂立計劃規則及信託契據。進一步詳情，請參閱本公司日期為2019年5月3日及2019年5月9日的公告。

## 資產負債表日後之事件

(a) 於2020年7月6日，簡陽粵豐（本集團及簡陽綠江分別持有50%股權之合營公司）與東莞農村商業銀行訂立貸款協議，據此東莞農村商業銀行將向簡陽粵豐提供總額人民幣700.0百萬元（約770.0百萬港元）之貸款，為期不超過180個月，用於簡陽垃圾焚燒發電廠之開發及建設。



## 管理層討論與分析

科維連同簡陽綠江最終實益擁有人及其配偶與東莞農村商業銀行訂立擔保協議，據此，科維、簡陽綠江最終實益擁有人及其配偶各自同意為簡陽粵豐提供總額不超過人民幣700.0百萬元(約770.0百萬港元)(相等於貸款總額)之擔保，包括本金、相應利息、罰息、複息、違約金及延遲履行金以及就實現擔保權及債權而產生之必要合理費用及所有其他相關費用。擔保期限自貸款協議生效之日起至結束之日額外三年止。此外，簡陽綠江持有的佔簡陽粵豐50%股權的股份亦將質押予東莞農村商業銀行，直至完成償還貸款之日止。

- (b) 於2020年7月17日，本公司(作為借方)與一間金融機構訂立融資協議，據此，本公司獲授為期36個月總額1,938.0百萬港元(可再增加融資額最多1,170.0百萬港元)的定期貸款融資。所得款項1,938.0百萬港元悉數用於償還該貸款及一般運營資金。
- (c) 於2020年7月，本集團獲授有關位於山西省渾源縣垃圾焚燒發電廠的PPP項目。該垃圾焚燒發電廠的總每日城市生活垃圾處理能力為1,000噸。該項目正處於規劃階段。
- (d) 於2020年7月，本集團獲授江蘇省泰州市垃圾焚燒發電廠的PPP項目。該垃圾焚燒發電廠的總每日城市生活垃圾處理能力為850噸。該項目正處於規劃階段。

## 自2019年12月31日起變更

除上文所披露者外，截至2019年12月31日止年度的年度報告中，管理層討論與分析項下所披露的本集團財務狀況或資料並無其他重大變更。

## 中期股息

董事會宣佈以現金形式向本公司股東派發中期股息每股股份3.7港仙(2019年同期：3.2港仙)。

中期股息將於2020年10月9日(星期五)或前後向於2020年9月18日(星期五)名列本公司股東名冊之股東派發。

## 東莞粵豐垃圾焚燒發電廠的進展

茲提述招股章程第190頁本公司承諾於本公司中期及年度報告內披露東莞粵豐垃圾焚燒發電廠糾正若干建設相關牌照及許可證瑕疵的情況，直至東莞粵豐取得所有建設相關牌照及許可證為止。截至2020年6月30日止六個月，本集團積極與東莞市人民政府及其他相關監管機構合作以便取得東莞粵豐垃圾焚燒發電廠的建設相關牌照及許可證。於本中期報告日期，本集團仍在辦理申請東莞粵豐垃圾焚燒發電廠的建設相關牌照及許可證。

## 企業管治

本公司始終致力於提升企業管治水平，視企業管治為股東創造價值不可或缺的一部份。本公司參照企管守則所載的守則條文，建立由股東大會、董事會、委員會及高級管理層有效制衡、獨立運作的現代公司治理架構。本公司亦採納企管守則作為本公司的企業管治常規。

本集團面臨的已識別主要風險及不明朗因素詳情載於本公司2019年年報。

董事會認為於截至2020年6月30日止六個月，本公司已遵守企管守則。

### 董事進行證券交易之標準守則

本公司已採納標準守則。經作出特定查詢後，各董事均已向本公司確認，截至2020年6月30日止六個月期間彼等已全面遵守標準守則。

### 董事委員會

本公司董事會設有4個委員會，即審核委員會、企業管治委員會、提名委員會及薪酬委員會。各委員會之主席及大部分成員為獨立非執行董事。各委員會的職權範圍已上載於公司網站([www.canvestenvironment.com](http://www.canvestenvironment.com))及香港聯交所網站([www.hkexnews.hk](http://www.hkexnews.hk))。董事會不時會適當地對有關職權範圍作出修訂。

### 審核委員會

本公司已根據上市規則成立審核委員會。審核委員會成員包括陳錦坤先生、沙振權教授及鍾永賢先生，主席為陳錦坤先生。

審核委員會定期會見外聘核數師以討論任何審核期間關注的問題。審核委員會須在提交董事會前審閱中期報告及年報。審核委員會在審核本公司中期報告及年報時，不僅關注會計政策及措施變化的影響，亦會關注會計準則、上市規則及法律的要求的合規情況。

審核委員會的基本職責包括就外聘核數師的委任及罷免向董事會提供建議、審閱財務報表並就財務報告程序提出建議、監督本集團內控程序及檢討和監察本公司的檢舉政策的合規性。

截至2020年6月30日止六個月，審核委員會已舉行一次會議，主要工作如下：

- 審閱及討論截至2019年12月31日止年度之年度財務報表、業績公佈及年報、本集團採納之相關會計原則及慣例及內部監控相關事宜；及建議重新委任外聘核數師。

## 企業管治

審核委員會聯同外聘核數師已審閱本集團截至2020年6月30日止六個月的未經審核簡明綜合中期財務資料。根據有關審閱及與管理層的討論，審核委員會信納未經審核簡明綜合中期財務資料乃按適用的會計準則編製，並公平呈列了本集團截至2020年6月30日止六個月的財務狀況及業績。外聘核數師已出席上述會議，並與審核委員會討論審計及財務報告相關之事宜。

就委任外聘核數師或本公司採納的會計處理方法而言，董事會與審核委員會之間並無出現意見分歧。

審核委員會已審閱本集團截至2020年6月30日止六個月的未經審核中期業績，並連同本集團之管理層審閱本集團所採納之會計原則及慣例、履行會計及財務報告職責的資源是否充足並與彼等討論內部監控及財務報告事宜。

## 薪酬委員會

本公司已根據上市規則成立薪酬委員會。薪酬委員會成員包括沙振權教授、陳錦坤先生及鍾永賢先生，主席為沙振權教授。

薪酬委員會之主要職責包括(但不限於)：(i)就董事及高級管理層之全體薪酬政策及架構，以及就制訂有關薪酬政策建立一套正式透明之程序向董事作出建議；(ii)向董事會建議每名執行董事及高級管理層之具體薪酬待遇條款；(iii)參考由董事不時議決之企業目標及方針檢討及批准按表現發放之薪酬；(iv)根據購股權計劃考慮及批准向合資格參與者授出購股權；(v)就非執行董事的薪酬向董事會提出建議；(vi)考慮同類公司支付的薪酬、須付出的時間及職責以及本集團內其他職位的僱用條件；(vii)檢討及批准向執行董事及高級管理人員就其喪失或終止職務或委任而須支付的賠償，以確保該等賠償與合約條款一致；若未能與合約條款一致，賠償亦須公平合理，不致過多；及(viii)檢討及批准因董事行為失當而解僱或罷免有關董事所涉及的賠償安排，以確保該等安排與合約條款一致；若未能與合約條款一致，有關賠償亦須合理適當。概無董事參與釐定其本身之薪酬。

截至2020年6月30日止六個月，薪酬委員會已舉行一次會議以進行下列主要工作：

- 董事及管理團隊的績效評估；及
- 大致檢討及討論關於董事及管理團隊之薪酬組合。

## 提名委員會

提名委員會成員包括鍾永賢先生、沙振權教授及陳錦坤先生，主席為鍾永賢先生。

提名委員會之主要職責包括(但不限於): (i)至少每年檢討董事會之架構、人數及組成(包括技能、知識及經驗方面)，並就配合公司策略而擬對董事會作出的變動提出建議；(ii)就董事委任或重新委任以及董事(尤其是主席及行政總裁)繼任計劃向董事會提出建議；(iii)物色具備合適資格可擔任董事的人士，並挑選提名有關人士出任董事或就此向董事會提供意見；及(iv)評核獨立非執行董事的獨立性。

截至2020年6月30日止六個月，提名委員會已舉行一次會議以進行下列主要工作：

- 檢討董事會的架構、人數及組成以確保其達至專長、技能及經驗的平衡並符合本集團業務的要求；
- 就本公司於2020年6月12日舉行的股東週年大會退任董事重選連任之事宜提供意見；及
- 評核本公司所有獨立非執行董事的獨立性。

## 企業管治委員會

企業管治委員會成員包括陳錦坤先生、李詠怡女士、沙振權教授及鍾永賢先生，主席為陳錦坤先生。董事會轉授企業管治委員會實施企業管治職能。企業管治職能包括(i)檢討及監察本公司在遵守法律及監管規定方面的政策及措施；(ii)檢討及監察董事及高級管理層的培訓及持續專業發展；(iii)制訂、檢討及監察僱員及董事的操守準則及合規手冊(如有)；(iv)制訂及檢討本公司的企業管治政策及措施，並向董事會提出建議及向董事會報告有關事宜；(v)檢視本公司對企管守則之合規情況及於企業管治報告內的披露；及(vi)跟進董事會確定的其他主題。

截至2020年6月30日止六個月，企業管治委員會已舉行一次會議，主要工作如下：

- 檢討及評估董事及高級管理層的持續專業發展；
- 檢討本公司企業管治的政策及措施；及
- 檢討本公司對上市規則附錄十四的遵守情況。

## 根據上市規則13.51B(1)條所作出之披露

根據上市規則13.51B(1)，於本公司2019年年報日期後須就董事資料變動所作出之披露如下：

本公司之非執行董事黎觀先生由2020年6月30日不再擔任本公司之非執行董事。

除上述披露外，概無其他資料須根據上市規則13.51B(1)條予以披露。

# 中期財務資料審閱報告



羅兵咸永道

## 致粵豐環保電力有限公司董事會

(於開曼群島註冊成立的有限公司)

### 引言

本核數師(以下簡稱「我們」)已審閱列載於第28至59頁的中期財務資料，此中期財務資料包括粵豐環保電力有限公司(「貴公司」)及其子公司(合稱「貴集團」)於2020年6月30日的中期簡明綜合資產負債表與截至該日止6個月期間的中期簡明綜合損益表、中期簡明綜合全面收益表、中期簡明綜合權益變動表和中期簡明綜合現金流量表，以及主要會計政策概要和其他附註解釋。香港聯合交易所有限公司證券上市規則規定，就中期財務資料編製的報告必須符合以上規則的有關條文及香港會計師公會頒佈的香港會計準則第34號「中期財務報告」。貴公司董事須負責根據香港會計準則第34號「中期財務報告」編製及列報該等中期財務資料。我們的責任是根據我們的審閱對該等中期財務資料作出結論，並僅按照我們協定的業務約定條款向閣下(作為整體)報告我們的結論，除此之外本報告別無其他目的。我們不會就本報告的內容向任何其他人士負責或承擔任何責任。

### 審閱範圍

我們已根據香港會計師公會頒佈的香港審閱準則第2410號「由實體的獨立核數師執行中期財務資料審閱」進行審閱。審閱中期財務資料包括主要向負責財務和會計事務的人員作出查詢，及應用分析性和其他審閱程序。審閱的範圍遠較根據香港審計準則進行審核的範圍為小，故不能令我們可保證我們將知悉在審核中可能被發現的所有重大事項。因此，我們不會發表審核意見。

### 結論

按照我們的審閱，我們並無發現任何事項，令我們相信中期財務資料在各重大方面未有根據香港會計準則第34號「中期財務報告」編製。

## 羅兵咸永道會計師事務所

執業會計師

香港，2020年8月20日

## 中期簡明綜合損益表

截至2020年6月30日止六個月

	附註	截至6月30日止六個月	
		2020年 (未經審核) 千港元	2019年 (未經審核) 千港元
收入	6	2,005,738	2,004,030
銷售成本	7	(1,327,455)	(1,385,762)
<b>毛利</b>		<b>678,283</b>	<b>618,268</b>
一般及行政費用	7	(121,208)	(120,256)
其他收入	8	85,360	76,280
其他虧損 — 淨額	9	(13,384)	(8,292)
<b>經營利潤</b>		<b>629,051</b>	<b>566,000</b>
利息收入	10	4,725	2,718
利息費用	10	(148,143)	(106,913)
利息費用 — 淨額		(143,418)	(104,195)
應佔聯營公司及合營公司淨利潤		47,177	14,059
<b>除所得稅前利潤</b>		<b>532,810</b>	<b>475,864</b>
所得稅費用	11	(80,403)	(75,604)
<b>期內利潤</b>		<b>452,407</b>	<b>400,260</b>
<b>以下各項應佔利潤：</b>			
本公司權益持有人		451,688	400,771
非控制性權益		719	(511)
		<b>452,407</b>	<b>400,260</b>
<b>每股盈利</b>			
— 基本(每股以港仙呈列)	12(a)	<b>18.6</b>	16.3
— 攤薄(每股以港仙呈列)	12(b)	<b>18.6</b>	16.3

第36至59頁之附註構成本簡明綜合中期財務資料之一部分。

## 中期簡明綜合全面收益表

截至2020年6月30日止六個月

	截至6月30日止六個月	
	2020年 (未經審核) 千港元	2019年 (未經審核) 千港元
<b>期內利潤</b>	<b>452,407</b>	400,260
<b>其他全面虧損，扣除稅項：</b> 其後或會重新分類至損益的項目：		
貨幣換算差額	(119,809)	(20,703)
<b>期內其他全面虧損，扣除稅項</b>	<b>(119,809)</b>	(20,703)
<b>期內全面收益總額</b>	<b>332,598</b>	379,557
<b>以下各項應佔全面收益總額：</b>		
本公司權益持有人	340,449	380,063
非控制性權益	(7,851)	(506)
	<b>332,598</b>	379,557

第36至59頁之附註構成本簡明綜合中期財務資料之一部分。

# 中期簡明綜合資產負債表

於2020年6月30日

	附註	於2020年 6月30日 (未經審核) 千港元	於2019年 12月31日 (經審核) 千港元
<b>資產</b>			
<b>非流動資產</b>			
資產使用權	14	131,769	139,288
物業、廠房及設備	15	1,236,393	1,305,361
無形資產	16	8,289,627	7,112,119
聯營公司及合營公司投資		852,203	774,433
遞延所得稅資產		7,242	11,163
長期按金及預付款項	17	384,612	621,026
服務特許經營安排之應收款	18	1,586,362	1,336,113
		<b>12,488,208</b>	<b>11,299,503</b>
<b>流動資產</b>			
存貨		10,761	6,619
其他應收款項、按金及預付款項	17	439,229	533,980
服務特許經營安排之應收款	18	133,112	103,485
應收賬款及票據	17	620,239	465,916
受限制存款	19	42,213	36,937
現金及現金等價物		1,207,141	1,020,327
		<b>2,452,695</b>	<b>2,167,264</b>
<b>總資產</b>		<b>14,940,903</b>	<b>13,466,767</b>
<b>權益</b>			
<b>本公司權益持有人應佔權益</b>			
股本	20	24,395	24,405
股份溢價		2,640,551	2,644,040
其他儲備		397,157	437,600
保留盈利		3,001,592	2,717,222
		<b>6,063,695</b>	<b>5,823,267</b>
非控制性權益		196,126	199,440
<b>總權益</b>		<b>6,259,821</b>	<b>6,022,707</b>



## 中期簡明綜合資產負債表

於2020年6月30日

	附註	於2020年 6月30日 (未經審核) 千港元	於2019年 12月31日 (經審核) 千港元
<b>負債</b>			
<b>非流動負債</b>			
銀行借款	21	5,387,112	4,561,520
租賃負債	22	—	1,073
遞延所得稅負債		624,497	537,757
遞延政府補助	23	134,381	105,954
其他非流動負債		5,615	5,109
其他應付款項	24	169,551	177,244
		<b>6,321,156</b>	<b>5,388,657</b>
<b>流動負債</b>			
應付賬款及其他應付款項	24	1,037,467	1,179,169
當期所得稅負債		48,744	46,332
銀行借款	21	1,263,329	815,437
租賃負債	22	4,506	6,794
遞延政府補助	23	5,880	7,671
		<b>2,359,926</b>	<b>2,055,403</b>
<b>總負債</b>		<b>8,681,082</b>	<b>7,444,060</b>
<b>總權益及負債</b>		<b>14,940,903</b>	<b>13,466,767</b>
<b>流動資產淨值</b>		<b>92,769</b>	<b>111,861</b>
<b>總資產減流動負債</b>		<b>12,580,977</b>	<b>11,411,364</b>

第36至59頁之附註構成本簡明綜合中期財務資料之一部分。

# 中期簡明綜合權益變動表

截至2020年6月30日止六個月

	(未經審核)												
	本公司權益持有人應佔												
	股本	股本溢價	庫存股份	就股份 獎勵計劃 持有的股份	資本儲備	法定儲備	其他儲備	購股權 儲備	匯兌儲備	保留盈利	小計	非控制性 權益	總權益
千港元	千港元	千港元	千港元	千港元	千港元	千港元	千港元	千港元	千港元	千港元	千港元	千港元	千港元
於2020年1月1日結餘	24,405	2,644,040	(3,499)	(37,513)	704,944	309,863	(176,369)	5,834	(365,660)	2,717,222	5,823,267	199,440	6,022,707
<b>全面收入</b>													
期內利潤	—	—	—	—	—	—	—	—	—	451,688	451,688	719	452,407
<b>其他全面虧損</b>													
貨幣換算差額	—	—	—	—	—	—	—	—	(111,239)	—	(111,239)	(8,570)	(119,809)
<b>期內全面收入總額</b>	—	—	—	—	—	—	—	—	(111,239)	451,688	340,449	(7,851)	332,598
轉撥法定儲備	—	—	—	—	—	67,297	—	—	—	(67,297)	—	—	—
已批准去年度之股息 (附註13)	—	—	—	—	—	—	—	—	—	(100,021)	(100,021)	—	(100,021)
註銷去年購回之普通股 (附註20(a))	(10)	(3,489)	3,499	—	—	—	—	—	—	—	—	—	—
非控制性權益出資	—	—	—	—	—	—	—	—	—	—	—	4,537	4,537
於2020年6月30日結餘	24,395	2,640,551	—	(37,513)	704,944	377,160	(176,369)	5,834	(476,899)	3,001,592	6,063,695	196,126	6,259,821
<b>代表：</b>													
已宣派2020年中期股息 (附註13)										90,264			
其他保留盈利										2,911,328			
										<u>3,001,592</u>			

## 中期簡明綜合權益變動表

截至2020年6月30日止六個月

	(未經審核)										非控制性 權益 千港元	總權益 千港元
	本公司權益持有人應佔											
	股本 千港元	股份溢價 千港元	庫存股份 千港元	資本儲備 千港元	法定儲備 千港元	其他儲備 千港元	購股權 儲備 千港元	匯兌儲備 千港元	保留盈利 千港元	小計 千港元		
<b>於2019年1月1日結餘</b>	24,549	2,695,700	—	704,944	200,018	(176,369)	5,834	(240,200)	2,078,827	5,293,303	1,110	5,294,413
<b>全面收入</b>												
期內利潤	—	—	—	—	—	—	—	—	400,771	400,771	(511)	400,260
<b>其他全面虧損</b>												
貨幣換算差額	—	—	—	—	—	—	—	(20,708)	—	(20,708)	5	(20,703)
<b>期內全面收入總額</b>	—	—	—	—	—	—	—	(20,708)	400,771	380,063	(506)	379,557
轉撥法定儲備	—	—	—	—	28,871	—	—	—	(28,871)	—	—	—
已批准去年度之股息	—	—	—	—	—	—	—	—	(66,283)	(66,283)	—	(66,283)
購回及註銷普通股	—	—	(51,804)	—	—	—	—	—	—	(51,804)	—	(51,804)
<b>於2019年6月30日結餘</b>	24,549	2,695,700	(51,804)	704,944	228,889	(176,369)	5,834	(260,908)	2,384,444	5,555,279	604	5,555,883
<b>代表：</b>												
已宣派2019年中期股息 (附註13)									78,099			
其他保留盈利									2,306,345			
									<u>2,384,444</u>			

第36至59頁之附註構成本簡明綜合中期財務資料之一部分。

# 中期簡明綜合現金流量表

截至2020年6月30日止六個月

	截至6月30日止六個月	
	2020年 (未經審核) 千港元	2019年 (未經審核) 千港元
<b>經營活動現金流量</b>		
除所得稅前利潤	532,810	475,864
就下列各項作出調整：		
由建設 — 經營 — 移交(「BOT」)安排產生的建設收入	(962,350)	(1,053,970)
由BOT安排產生的財務收入	(46,908)	(44,143)
應佔聯營公司及合營公司淨利潤	(47,177)	(14,059)
物業、廠房及設備折舊	62,893	62,862
無形資產攤銷	128,556	100,653
資產使用權攤銷	5,033	5,137
遞延政府補助攤銷	(4,057)	(2,448)
利息收入	(4,725)	(2,718)
利息費用	148,143	106,913
匯兌差額	12,495	8,402
出售物業、廠房及設備的虧損／(收益)	889	(110)
營運資金變動(不包括收購及綜合時貨幣換算差額的影響)		
— 非流動預付款項	(84,000)	(59,692)
— 存貨	(3,537)	(1,547)
— 應收賬款及票據、其他應收款項及服務特許經營安排之 應收款	33,981	(232,401)
— 應付賬款及其他應付款項	(397,867)	401,989
經營所用現金淨額	(625,821)	(249,268)
已付所得稅	(40,181)	(21,775)
經營活動所用現金淨額	(666,002)	(271,043)
<b>投資活動現金流量</b>		
已付投資按金	(21,403)	(60,280)
購買物業、廠房及設備付款	(34,887)	(45,737)
出售物業、廠房及設備的所得款項	371	118
受限制存款增加	(6,040)	(9,454)
收購附屬公司	15,405	(34,445)
向聯營公司及合營公司注資及借款	(37,805)	(141,155)
已收取銀行存款利息	2,130	2,718
已收取一間聯營公司利息	1,290	—
投資活動所用現金淨額	(80,939)	(288,235)

## 中期簡明綜合現金流量表

截至2020年6月30日止六個月

	截至6月30日止六個月	
	2020年 (未經審核) 千港元	2019年 (未經審核) 千港元
<b>融資活動現金流量</b>		
銀行借款所得款項	1,632,204	810,592
償還銀行借款	(525,412)	(341,044)
已付利息	(157,310)	(103,830)
租賃付款 — 本金部份	(3,361)	(3,221)
租賃付款 — 利息部份	(138)	(277)
非控制性權益出資	4,537	—
回購股份	—	(51,804)
融資活動所得現金淨額	950,520	310,416
<b>現金及現金等價物增加／(減少)淨額</b>	203,579	(248,862)
期初現金及現金等價物	1,020,327	1,317,431
貨幣換算差額	(16,765)	(135)
<b>期末現金及現金等價物</b>	1,207,141	1,068,434

第36至59頁之附註構成本簡明綜合中期財務資料之一部分。

# 簡明綜合中期財務資料附註

## 1 一般資料

粵豐環保電力有限公司(「本公司」)於2014年1月28日根據開曼群島法例第22章公司法(1961年第三項法律，經合併及修訂)在開曼群島註冊成立為獲豁免有限公司。本公司之註冊辦事處地址為P.O. Box 309, Ugland House, Grand Cayman, KY1-1104, Cayman Islands。

本公司及其附屬公司(統稱「本集團」)從事提供環境衛生及相關服務以及營運與管理垃圾焚燒發電(「垃圾焚燒發電」)廠。

本公司之股份於香港聯合交易所有限公司(「聯交所」)主板上市。

除另有說明外，本簡明綜合中期財務資料乃以港元(「港元」)為單位呈列。董事會已於2020年8月20日批准刊發本簡明綜合中期財務資料。

本簡明綜合中期財務資料未經審核。

## 2 編製基準

截至2020年6月30日止六個月的簡明綜合中期財務資料乃根據香港會計師公會(「香港會計師公會」)頒佈的香港會計準則(「香港會計準則」)第34號「中期財務報告」編製。簡明綜合中期財務資料並不包括年度綜合財務報表一般所包括之所有附註。因此，簡明綜合中期財務資料應連同截至2019年12月31日止年度根據香港財務報告準則(「香港財務報告準則」)編製而成的年度綜合財務報表一併細閱。

### 重大事件及交易

- (a) 於2019年11月26日，本集團與賣方訂立股權轉讓協議收購中山市廣業龍澄環保有限公司(「中山廣業」)的全部股權，總代價為人民幣340,000,000元(等值約379,542,000港元)(可予以向下調整)。中山廣業擁有於廣東中山經營垃圾焚燒發電廠的特許經營權。中山垃圾焚燒發電廠的每日城市生活垃圾(「城市生活垃圾」)處理能力為1,040噸。該收購於2020年1月完成。
- (b) 於2020年1月6日，本集團就收購祥雲盛運環保電力有限公司(「祥雲盛運」)(一家根據中華人民共和國(「中國」)法律成立的有限公司)的100%股權訂立協議，代價為人民幣4,000,000元(等值4,470,000港元)。祥雲盛運擁有於雲南省大理白族自治州祥雲縣垃圾焚燒發電廠的BOT特許經營權，而該廠的總每日城市生活垃圾處理能力為1,000噸。於本簡明綜合中期財務資料批准刊發日期，該交易尚未完成。

## 簡明綜合中期財務資料附註

### 2 編製基準(續)

#### 重大事件及交易(續)

- (c) 於2020年1月20日，本集團就位於遼寧省營口市的垃圾焚燒發電廠公私合作項目與營口市住房和城鄉建設局訂立一項框架協議。該垃圾焚燒發電廠的總每日城市生活垃圾處理能力為2,250噸。
- (d) 新型冠狀病毒疫情於2020年年初爆發後，中國持續採取一系列預防和控制措施。同時，本集團在所有項目中均採取了預防和控制措施以應對此疫情並保障員工及業務運營。本集團將密切留意此疫情的發展情況，並評估其對集團的財務狀況和經營業績的影響。於本簡明綜合中期財務資料批准刊發日期，本集團尚未發現此次疫情對簡明綜合中期財務資料帶來任何重大不利影響。

### 3 會計政策

除下文所列之估算所得稅以及採納新訂和已修訂的準則外，採用之會計政策與截至2019年12月31日止年度之年度綜合財務報表所採用的會計政策(見有關年度的綜合財務報表)一致。

中期期間的所得稅乃按照適用於預期年度總盈利的稅率計算。

#### (a) 本集團採納的新訂和已修訂的準則

多項新訂準則以及對準則的修訂於中期期間生效，本集團未並有因為採納新訂準則導致會計政策的變動或作出期初追溯調整。

### 4 估計

編製簡明綜合中期財務資料要求管理層對影響會計政策的應用和所報告資產和負債以及收支的數額作出判斷、估計和假設，實際結果或會與此等估計不同。

在編製此等簡明綜合中期財務資料時，管理層於應用本集團會計政策時作出的重大判斷和估計不確定性的關鍵來源，與2019年12月31日年度綜合財務報表所應用的相同。

## 簡明綜合中期財務資料附註

## 5 財務風險管理及金融工具

### 5.1 財務風險因素

本集團業務面對各種財務風險：市場風險(包括外匯風險及利率風險)、信貸風險及流動資金風險。

本簡明綜合中期財務資料並未包括所有須於年度綜合財務報表披露的財務風險管理資料以及披露事項，並應連同本集團於2019年12月31日的年度綜合財務報表一併閱讀。

自年結日起，風險管理政策並無任何變動。

### 5.2 流動資金風險

流動資金風險與本集團將不能履行以交付現金或其他金融資產清償金融負債的責任風險有關。就結算應付賬款及融資責任以及現金流量管理而言，本集團面對流動資金風險。2020年6月30日止六個月之經營活動所用現金淨額總計約666,002,000港元(2019年6月30日止六個月：271,043,000港元)，包括就BOT安排下建設垃圾焚燒發電廠所使用之經營現金淨額約1,184,470,000港元(2019年6月30日止六個月：621,102,000港元)。撇除BOT安排下建設垃圾焚燒發電廠的經營現金流出，本集團之經營活動產生現金約518,468,000港元(2019年6月30日止六個月：350,059,000港元)。本集團目標是維持適當水平的流動資產及已承諾的信貸額度以應付長短期的流動資金需求。

本集團透過審慎監察長期金融負債的預定償還款項及預測在日常業務中的現金流入及流出管理流動資金需求。現金需求淨額將與可動用借貸融資比較以確定餘額或任何不足額。

下表分析本集團於2020年6月30日及2019年12月31日之非衍生金融負債(不包括法定負債)的合約到期日。下表披露的款項為合約未貼現現金流量。

	於一年內 或按要求 千港元	一年以上 但於兩年內 千港元	兩年以上 但於五年內 千港元	五年以上 千港元	總計合約 現金流量 千港元
<b>於2020年6月30日(未經審核)</b>					
銀行借款(包含利息)	1,563,353	1,452,562	3,138,266	1,590,721	7,744,902
租賃負債	6,416	—	—	—	6,416
應付賬款及其他應付款項	929,165	169,551	—	—	1,098,716
	<b>2,498,934</b>	<b>1,622,113</b>	<b>3,138,266</b>	<b>1,590,721</b>	<b>8,850,034</b>
<b>於2019年12月31日(經審核)</b>					
銀行借款(包含利息)	1,072,418	1,232,570	2,716,364	1,280,532	6,301,884
租賃負債	7,012	2,893	—	—	9,905
應付賬款及其他應付款項	1,072,511	177,244	—	—	1,249,755
	<b>2,151,941</b>	<b>1,412,707</b>	<b>2,716,364</b>	<b>1,280,532</b>	<b>7,561,544</b>



## 簡明綜合中期財務資料附註

**5 財務風險管理及金融工具(續)****5.3 利率風險**

利率風險與金融工具的公允值或現金流量將因市場利率變動而波動的風險有關。本集團的利率風險主要由銀行借款產生。以浮動利率計息之銀行借款使本集團面對現金流量利率風險。

本集團並無利率對沖政策。然而，管理層監察本集團的利率風險並將在需要時考慮對沖重大風險。

截至2020年6月30日止期間，倘銀行借款利率增加／減少100個基點，而其他所有變數維持不變，除稅後利潤及保留盈利將因銀行借款利息費用增加／減少而減少／增加約62,658,000港元(2019年6月30日止六個月：42,571,000港元)。上述敏感度分析假設利率變動於資產負債表日發生，並用於資產負債表日存在而面臨現金流量利率風險的銀行借款釐定。

本集團之銀行存款以固定利率計息，因此本集團面對公允值利率風險。由於本集團之銀行存款屬短期性質，故此不時之利率變動被視為不會對本集團之財務表現有重大影響。

**5.4 資本風險管理**

本集團管理資本目標是保障本集團的持續經營能力，為股東及其他持份者提供回報及利益，以及保持最佳資本架構以減少資金成本。

本集團管理資本架構並根據經濟狀況變化作出調整。

為保持或調整資本架構，本集團或會調整向股東支付的股息金額、向股東返還資本、發行新股份或出售資產以減少債務或取得銀行及其他借款。

## 簡明綜合中期財務資料附註

**5 財務風險管理及金融工具(續)****5.4 資本風險管理(續)**

本集團按淨債務佔總資本比率基準監控資本。淨債務乃按借款總額減現金及現金等價物計算。總資本乃按總權益(如中期簡明綜合資產負債表所示)加淨債務計算。於2020年6月30日及2019年12月31日的淨債務佔總資本比率如下：

	於2020年 6月30日 (未經審核) 千港元	於2019年 12月31日 (經審核) 千港元
銀行借款總額(附註21)	6,650,441	5,376,957
減：現金及現金等價物	(1,207,141)	(1,020,327)
淨債務	5,443,300	4,356,630
總權益	6,259,821	6,022,707
總資本	11,703,121	10,379,337
淨債務佔總資本比率	47%	42%

於2020年6月30日，3,678,790,000港元(於2019年12月31日：2,987,889,000港元)的銀行借款須符合若干財務比率之契諾。倘本集團違反有關契諾，則有關之銀行借款須按要求償還。本集團會定期監察有關契諾之遵行情況。

**5.5 按攤銷成本計量之金融資產及負債之公允值**

以下金融資產及負債之公允值與其賬面值相若：

- 應收賬款及票據
- 按金及其他應收款項
- 受限制存款
- 現金及現金等價物
- 應付賬款及其他應付款項
- 銀行借款
- 租賃負債

## 簡明綜合中期財務資料附註

**6 收入及分部資料**

本集團執行董事被視作主要經營決策者。執行董事審閱本集團的內部報告以評估表現及分配資源。截至2020年6月30日止六個月，執行董事認為本集團的營運總體上以單一分部經營及管理 — 垃圾焚燒發電項目建設及營運(2019年：相同)。因此並無呈列分部資料。

本集團主要處於中國。截至2020年6月30日止六個月內，本集團的全部收入均在中國產生且絕大部份的非流動資產均位於中國(2019年：相同)。

	截至6月30日止六個月	
	2020年 (未經審核) 千港元	2019年 (未經審核) 千港元
電力銷售收入	673,143	612,929
垃圾處理費	268,031	240,884
由BOT安排產生的建設收入	962,350	1,053,970
由BOT安排產生的財務收入	46,908	44,143
環境衛生服務收入	55,306	52,104
	<b>2,005,738</b>	<b>2,004,030</b>

截至2020年6月30日止六個月，本集團與其中一個(截至2019年6月30日止六個月：三個)客戶的有關交易各佔本集團收入10%以上。截至2020年6月30日止六個月，來自最大單一客戶的收入總額約為369,011,000港元，而截至2019年6月30日止六個月，來自最大單一客戶、第二大客戶及第三大客戶的收入總額分別約為449,224,000港元、391,071,000港元及343,201,000港元。

## 簡明綜合中期財務資料附註

**7 按性質劃分的費用**

計入銷售成本以及一般及行政費用的費用分析如下：

	截至6月30日止六個月	
	2020年 (未經審核) 千港元	2019年 (未經審核) 千港元
維護成本	74,430	71,294
環保費用	115,919	130,529
本公司核數師酬金		
— 審計服務	1,500	1,500
其他核數師酬金		
— 審計服務	351	356
— 非審計服務	101	195
僱員福利費用	158,694	155,200
折舊及攤銷		
— 物業、廠房及設備	62,893	62,862
— 無形資產	128,556	100,653
— 資產使用權	5,033	5,137
其他租賃費用*	4,685	4,298
就建設BOT項目確認的建設成本(計入銷售成本)	801,958	878,595

\* 該費用與短期及低價值租賃有關，並直接計入費用，而不會在香港財務報告準則第16號下計量為租賃負債。

**8 其他收入**

	截至6月30日止六個月	
	2020年 (未經審核) 千港元	2019年 (未經審核) 千港元
增值稅(「增值稅」)退稅(附註(i))	63,533	60,729
管理收入(附註(ii))	—	6,103
遞延政府補助攤銷(附註(iii))	4,057	2,448
免徵增值稅(附註(iv))	2,995	—
其他	14,775	7,000
	85,360	76,280

## 簡明綜合中期財務資料附註

**8 其他收入 (續)**

附註：

- (i) 該金額指本集團根據《財政部、國家稅務總局關於資源綜合利用及其他產品增值稅政策的通知》享有的增值稅退稅。收取有關退稅概無附帶尚未達成條件及其他或然事項。本集團概不保證未來將繼續收取該等退稅。
- (ii) 截至2019年6月30日止六個月，管理收入來自本集團主要管理人員擔任董事的公司。
- (iii) 政府補助與服務特許經營安排下建設基礎設施有關。收取有關政府補助概無附帶尚未達成條件及其他或然事項。
- (iv) 該金額指本集團根據《財政部、稅務總局關於支援新型冠狀病毒感染的肺炎疫情防控有關稅收政策的公告》享有的免徵增值稅。有關免徵增值稅概無附帶尚未達成條件及其他或然事項。本集團概不保證未來將繼續享受該等免徵增值稅。

**9 其他虧損 — 淨額**

	截至6月30日止六個月	
	2020年 (未經審核) 千港元	2019年 (未經審核) 千港元
出售物業、廠房及設備的虧損／(收益)	889	(110)
匯兌虧損 — 淨額	12,495	8,402
	<b>13,384</b>	<b>8,292</b>

**10 利息收入及費用**

	截至6月30日止六個月	
	2020年 (未經審核) 千港元	2019年 (未經審核) 千港元
銀行貸款利息費用	(181,617)	(112,871)
租賃負債利息費用	(138)	(277)
減：於合資格資產資本化的金額	33,612	6,235
	<b>(148,143)</b>	<b>(106,913)</b>
銀行存款利息收入	2,130	2,718
於一間聯營公司的利息收入(附註27(a)(iii))	2,595	—
	<b>(143,418)</b>	<b>(104,195)</b>

## 簡明綜合中期財務資料附註

## 11 所得稅費用

	截至6月30日止六個月	
	2020年 (未經審核) 千港元	2019年 (未經審核) 千港元
<b>當期所得稅</b>		
中國企業所得稅(「企業所得稅」)	40,778	38,971
香港利得稅	—	—
<b>當期所得稅總額</b>	<b>40,778</b>	<b>38,971</b>
<b>遞延所得稅</b>	<b>39,625</b>	<b>36,633</b>
<b>所得稅費用</b>	<b>80,403</b>	<b>75,604</b>

期內，由於在香港註冊成立的附屬公司並無任何應課稅利潤，故並無就香港利得稅計提撥備(2019年：相同)。

截至2020年及2019年6月30日止六個月，於中國註冊成立的附屬公司須就產生自或源自中國的應評稅利潤按25%稅率繳稅，惟部分附屬公司已獲得企業所得稅獎勵批准，其項目由錄得首次營運收入起的稅務年度起連續三個年度獲免徵中國企業所得稅，且於隨後三個年度獲減半徵收稅款。

## 簡明綜合中期財務資料附註

## 11 所得稅費用(續)

附屬公司	適用稅率	
	截至6月30日止六個月	
	2020年 (未經審核)	2019年 (未經審核)
東莞粵豐環保電力有限公司		
— 二期項目	0%	0%
東莞市科偉環保電力有限公司		
— 一期項目	12.5%	12.5%
— 二期項目	12.5%	0%
湛江市粵豐環保電力有限公司	12.5%	12.5%
黔西南州興義市鴻大環保電力有限公司		
— 一期項目	12.5%	12.5%
— 二期項目	12.5%	0%
來賓粵豐環保電力有限公司	12.5%	0%
中山廣業	12.5%	不適用
北流粵豐環保電力有限公司	0%	0%
陸豐粵豐環保電力有限公司	0%	0%
信豐粵豐環保電力有限公司	0%	0%
信宜粵豐環保電力有限公司	0%	25%
茂名粵豐環保電力有限公司	0%	25%

## 簡明綜合中期財務資料附註

**12 每股盈利****(a) 基本**

每股基本盈利乃按期內本公司權益持有人應佔本集團利潤及已發行普通股的加權平均數(扣除庫存股份及就股份獎勵計劃持有的股份)計算。

	截至6月30日止六個月	
	2020年 (未經審核)	2019年 (未經審核)
本公司權益持有人應佔利潤(千港元)	451,688	400,771
已發行普通股的加權平均數目(千股)	2,429,441	2,452,932
每股基本盈利(港仙)	18.6	16.3

**(b) 攤薄**

每股攤薄盈利乃假設所有潛在攤薄普通股已轉換下，調整已發行普通股的加權平均數計算。

本公司擁有1類具潛在攤薄效應的普通股：購股權(2019年：相同)。就購股權而言，已根據未行使購股權所附認購權之貨幣價值計算可按公允值(按期間本公司股份的平均市場價釐定)購入之股份數目。按上述方式計算所得股份數目會與假設購股權獲行使而應已發行的股份數目作出比較。

截至2020年及2019年6月30日止六個月內每股攤薄盈利與每股基本盈利相同，乃由於轉換與未行使購股權有關之潛在普通股將會對每股基本盈利產生反攤薄影響。

**13 股息**

董事會議決宣派截至2020年6月30日止六個月之中期股息每股普通股3.7港仙(截至2019年6月30日止六個月：每股普通股3.2港仙)，於2020年10月9日(星期五)派發予於2020年9月18日(星期五)名列於本公司股東名冊之股東。中期股息90,264,000港元(截至2019年6月30日止六個月：78,099,000港元)並無於簡明綜合中期財務資料內確認為應付股息。所宣派截至2020年6月30日止六個月之中期股息金額乃基於簡明綜合中期財務資料獲批准刊發當日(即2020年8月20日)之已發行普通股數目計算。

截至2019年12月31日止年度之末期股息每股普通股4.1港仙(截至2018年12月31日止年度：每股普通股2.7港仙)已於本公司於2020年6月12日(星期五)舉行之股東週年大會上獲股東批准，且隨後於2020年7月10日(星期五)派發。截至2019年12月31日止年度之末期股息100,021,000港元已於2020年6月30日確認為應付股息。



## 簡明綜合中期財務資料附註

## 14 資產使用權

	土地使用權 千港元	辦公室物業 千港元	合計 千港元
<b>截至2020年6月30日止六個月(未經審核)</b>			
於2020年1月1日之期初賬面淨值	129,863	9,425	139,288
攤銷(附註7)	(1,707)	(3,326)	(5,033)
貨幣換算差額	(2,486)	—	(2,486)
於2020年6月30日之期末賬面淨值	125,670	6,099	131,769
<b>截至2019年6月30日止六個月(未經審核)</b>			
於2019年1月1日之期初賬面淨值	136,324	16,079	152,403
攤銷(附註7)	(1,811)	(3,326)	(5,137)
貨幣換算差額	(503)	—	(503)
於2019年6月30日之期末賬面淨值	134,010	12,753	146,763

## 15 物業、廠房及設備

	千港元
<b>截至2020年6月30日止六個月(未經審核)</b>	
於2020年1月1日之期初賬面淨值	1,305,361
添置	12,629
收購附屬公司(附註28)	2,219
出售	(1,260)
折舊(附註7)	(62,893)
貨幣換算差額	(19,663)
於2020年6月30日之期末賬面淨值	1,236,393
<b>截至2019年6月30日止六個月(未經審核)</b>	
於2019年1月1日之期初賬面淨值	1,391,567
添置	12,309
出售	(8)
折舊(附註7)	(62,862)
貨幣換算差額	(4,454)
於2019年6月30日之期末賬面淨值	1,336,552

## 簡明綜合中期財務資料附註

## 16 無形資產

	商譽 千港元	特許 經營權 千港元	未完工 合同 千港元	品牌 千港元	總計 千港元
<b>截至2020年6月30日止六個月</b>					
<b>(未經審核)</b>					
於2020年1月1日之期初賬面淨值	205,314	6,885,238	5,730	15,837	7,112,119
BOT安排之添置	—	926,835	—	—	926,835
收購附屬公司(附註28)	—	532,836	—	—	532,836
攤銷(附註7)	—	(125,419)	(2,577)	(560)	(128,556)
貨幣換算差額	(3,954)	(149,264)	(89)	(300)	(153,607)
於2020年6月30日之期末賬面淨值	201,360	8,070,226	3,064	14,977	8,289,627
<b>截至2019年6月30日止六個月</b>					
<b>(未經審核)</b>					
於2019年1月1日之期初賬面淨值	209,913	4,723,673	11,185	17,347	4,962,118
BOT安排之添置	—	941,114	—	—	941,114
攤銷(附註7)	—	(97,362)	(2,704)	(587)	(100,653)
貨幣換算差額	(829)	(34,091)	(17)	(32)	(34,969)
於2019年6月30日之期末賬面淨值	209,084	5,533,334	8,464	16,728	5,767,610

## 簡明綜合中期財務資料附註

## 17 應收賬款及票據、其他應收款項、按金及預付款項

	於2020年 6月30日 (未經審核) 千港元	於2019年 12月31日 (經審核) 千港元
<b>非流動資產</b>		
投資按金	181,204	528,769
物業、廠房及設備及特許經營權預付款項	201,025	89,508
其他預付款項	2,383	2,749
	<b>384,612</b>	<b>621,026</b>
<b>流動資產</b>		
應收賬款及票據		
— 應收賬款	617,261	461,676
— 應收票據	2,978	4,240
其他應收款、按金及預付款項		
— 按金及預付款項	90,708	82,984
— 其他應收款項(附註)	105,755	187,584
— 可收回增值稅	242,766	263,412
	<b>1,059,468</b>	<b>999,896</b>
	<b>1,444,080</b>	<b>1,620,922</b>

附註：截至2019年12月31日止年度，本集團與一間由上海市政府最終控制的企業(「企業」)達成協議。根據該協議的條款，該企業需補償本集團就購買上海神工環保股份有限公司及上海寶山神工生活廢物處置有限公司所付出的款項。於2020年6月30日，本集團已經就此付款人民幣約68,759,000元(等值75,278,000港元)(於2019年12月31日：人民幣約65,708,000元(等值73,350,000港元))，並計入「其他應收款項」。

除了上述款項，於2019年12月31日，該餘額主要包括來自本集團主要管理人員擔任部分董事之公司而與有關管理收入相關的應收款項。

為評估預期信用損失，本集團按照相同的信用風險特徵對應收賬款及票據分組及考慮目前經濟情況，集體評估收回的可能性。對於已過期且金額重大的應收賬款及票據則會單獨評估減值準備。由於大部份應收賬款及票據為應收中國當地政府機關且近期無違約紀錄，預期信用損失並不重大。

本集團所授予的信貸期一般為30天。應收票據到期日為6個月內。

## 簡明綜合中期財務資料附註

**17 應收賬款及票據、其他應收款項、按金及預付款項(續)**

按發票日期計算的應收賬款總額賬齡分析如下：

	於2020年 6月30日 (未經審核) 千港元	於2019年 12月31日 (經審核) 千港元
一個月內	257,049	208,268
一至三個月	118,075	80,259
三至六個月	51,465	36,133
六個月以上	47,370	33,104
	473,959	357,764
未發單應收款項(附註)	143,302	103,912
	617,261	461,676

附註：未發單應收款項主要為若干項目之政府上網電價補貼應收款項並將於項目完成由中國財政部發佈的《關於開展可再生能源發電補貼項目清單審核有關工作的通知》登記之政府行政程序後發單及支付。

**18 服務特許經營安排之應收款**

本集團若干附屬公司與中國地方政府機關(「授出人」)訂立服務特許經營安排。根據服務特許經營安排，本集團須於特定期間內設計、建設、營運及管理位於中國的垃圾焚燒發電項目。以下為本集團服務特許經營安排下所產生的合約資產部分(服務特許經營安排之應收款)：

	於2020年 6月30日 (未經審核) 千港元	於2019年 12月31日 (經審核) 千港元
服務特許經營安排之應收款		
— 非流動資產	1,586,362	1,336,113
— 流動資產	133,112	103,485
	1,719,474	1,439,598

該等金額尚未到期支付，並將以服務特許經營安排營運期間產生的收入償付。由於對手方為政府機構且有履行合約現金流，因此，上述合約資產的違約風險為低，且預期信用損失並不重大。

## 簡明綜合中期財務資料附註

## 19 受限制存款

	於2020年 6月30日 (未經審核) 千港元	於2019年 12月31日 (經審核) 千港元
受限制存款(以人民幣計值)	42,213	36,937

於2020年6月30日，受限制存款是就位於中國的各個垃圾焚燒發電廠的BOT服務特許權安排而質押的存款。受限制銀行存款之實際年利率為0.3%–2.07% (2019年：相同)。

## 20 股本及儲備

## (a) 股本

	股份數目	總計 千港元
每股0.01港元之普通股		
<b>法定：</b>		
於2019年12月31日、2020年1月1日及2020年6月30日	5,000,000,000	50,000
<b>已發行及繳足：</b>		
於2019年12月31日及2020年1月1日	2,440,579,169	24,405
已註銷股份(附註)	1,038,000	10
於2020年6月30日	2,439,541,169	24,395

附註：於2019年11月回購的所有股份於2020年1月9日被註銷及導致本公司股本減少10,000港元及股份溢價減少3,489,000港元。

## 簡明綜合中期財務資料附註

**20 股本及儲備** (續)**(b) 購股權**

於2015年4月24日，本公司董事會按於2014年12月7日採納之購股權計劃向本公司或其任何附屬公司之若干僱員、高級職員及董事授予可以認購合共3,000,000股本公司普通股之購股權。各受讓人可支付1港元以示接納。所有已授出的購股權已獲接納。購股權計劃項下所有已授出的購股權可由授出日起十年內全數或部份行使。已授出之購股權詳情如下：

— 已授出購股權數目	3,000,000
— 行使價	每股4.39港元
— 購股權有效期	10年
— 行使期間	2015年4月24日至2025年4月23日

由授出日起至2020年6月30日，並無已授出的購股權獲行使或失效。

**(c) 股份獎勵計劃**

本公司於2019年5月3日採納一項股份獎勵計劃，以表揚合資格人士(包括本集團旗下公司之僱員及董事)作出之貢獻並對彼等給予獎勵，藉此挽留彼等繼續協助本集團營運及發展，並為本集團進一步發展吸引合適人員。股份獎勵計劃由採納日期起計十年內有效及生效，惟本公司董事會可決定提前終止。

本公司成立以合資格人士為受益人的信託並以該信託購買本公司股份並持有該等股份。根據股份獎勵計劃之規則，本公司已委任交通銀行信託有限公司為信託人於獎勵期間內管理股份獎勵計劃以及根據信託持有的基金及資產。

於2019年7月17日，就股份獎勵計劃購買10,100,000股普通股，代價為37,513,000港元。

由採納日期至本簡明綜合中期財務資料獲批准刊發當日，本公司並無根據股份獎勵計劃授出股份。

## 簡明綜合中期財務資料附註

## 21 銀行借款

	於2020年 6月30日 (未經審核) 千港元	於2019年 12月31日 (經審核) 千港元
<b>按浮動利率</b>		
有抵押銀行貸款	6,455,441	5,296,957
減：計入非流動負債項下款項	(5,387,112)	(4,561,520)
計入流動負債項下款項	1,068,329	735,437
計入流動負債項下之無抵押銀行貸款	195,000	80,000
流動負債項下款項總計	1,263,329	815,437

於2020年6月30日，銀行借款以電力銷售及垃圾處理服務收入收費權、物業、廠房及設備、無形資產及公司擔保(於2019年12月31日：電力銷售、垃圾處理服務及環境衛生服務收入收費權、物業、廠房及設備、無形資產及公司擔保)作抵押。

## 22 租賃負債

	於2020年 6月30日 (未經審核) 千港元	於2019年 12月31日 (經審核) 千港元
租賃負債	4,506	7,867
減：計入流動負債項下款項	(4,506)	(6,794)
計入非流動負債項下款項	—	1,073

截至2020年6月30日止六個月，租賃負債所用現金包含在中期簡明綜合現金流量表(a)「融資活動」內的利息費用138,000港元(截至2019年6月30日止六個月：277,000港元)·(b)「經營活動」內的支付短期和低價值資產租賃4,685,000港元(截至2019年6月30日止六個月：4,298,000港元)及(c)「融資活動」內的租賃本金3,361,000港元(截至2019年6月30日止六個月：3,221,000港元)。

## 簡明綜合中期財務資料附註

## 23 遞延政府補助

	於2020年 6月30日 (未經審核) 千港元	於2019年 12月31日 (經審核) 千港元
遞延政府補助	140,261	113,625
減：計入流動負債項下款項	(5,880)	(7,671)
計入非流動負債項下款項	134,381	105,954

政府補助於收到時確認為遞延收入，並按垃圾焚燒發電項目特許經營權期限有系統地於損益攤銷。

## 24 應付賬款及其他應付款項

	於2020年 6月30日 (未經審核) 千港元	於2019年 12月31日 (經審核) 千港元
<b>非流動負債</b>		
其他應付款項(附註)	169,551	177,244
<b>流動負債</b>		
應付賬款	168,410	154,002
應付股息(附註13)	100,021	—
預提費用及其他應付款項(附註)	769,036	1,025,167
	1,037,467	1,179,169
	1,207,018	1,356,413

附註：非流動其他應付款項的結餘主要包括建設項目質保金。流動預提費用及其他應付款項結餘主要包括應計員工成本及其他員工福利、建設應付款項及應付增值稅。



## 簡明綜合中期財務資料附註

**24 應付賬款及其他應付款項(續)**

按發票日期計算的應付賬款賬齡分析如下：

	於2020年 6月30日 (未經審核) 千港元	於2019年 12月31日 (經審核) 千港元
一個月以內	132,069	109,655
一至兩個月	10,728	13,126
兩至三個月	7,394	5,820
三個月以上	18,219	25,401
	<b>168,410</b>	<b>154,002</b>

**25 承擔****(a) 資本承擔**

	於2020年 6月30日 (未經審核) 千港元	於2019年 12月31日 (經審核) 千港元
<b>已獲授權但未訂約：</b>		
BOT建設成本	3,514,186	4,457,048
<b>已訂約但未撥備：</b>		
BOT建設成本	3,894,343	1,504,347
收購附屬公司	2,628	29,024
注資(附註)	86,270	87,964
	<b>3,983,241</b>	<b>1,621,335</b>

附註：於2018年12月12日，本集團與棗莊中科環保電力有限公司(「棗莊中科」)及其現有股東訂立增資協議(「增資協議」)。棗莊中科目前持有位於山東省棗莊市垃圾焚燒發電廠的BOT特許經營權。該增資將透過現金及資本化棗莊中科以後之利潤完成。

於2020年6月30日，對棗莊中科之資本承擔約人民幣78,800,000元(等值86,270,000港元)(於2019年12月31日：約人民幣78,800,000元(等值87,964,000港元))將根據增資協議的協定透過資本化棗莊中科以後之利潤完成。

## 簡明綜合中期財務資料附註

**25 承擔 (續)****(b) 合營公司及聯營公司的承擔**

	於2020年 6月30日 (未經審核) 千港元	於2019年 12月31日 (經審核) 千港元
向一間合營公司注資	32,844	55,815
向聯營公司注資	132,040	150,708

**26 財務擔保**

於2020年6月30日，本集團若干附屬公司就彼等的借款金額5,007,034,000港元(附註21)(於2019年12月31日：3,573,412,000港元)互相提供若干公司擔保。

本集團持有東莞市新東元環保投資有限公司(「東莞新東元」)49%股權並於中期簡明綜合資產負債表中以聯營公司入帳，而東莞新東元持有東莞市新東清環保投資有限公司(「東莞新東清」)30%股權。於2020年6月30日，本集團就東莞新東清的銀行貸款提供擔保人民幣32,340,000元(約35,406,000港元)(於2019年12月31日：無)。

於2019年6月30日及2019年12月31日，除上述所披露外，本集團沒有其他重大或然負債。

## 簡明綜合中期財務資料附註

**27 重大關聯方交易****(a) 與關聯方進行的交易**

- (i) 截至2020年6月30日止六個月，集團就租用辦公室向一家由黎俊東先生(本公司執行董事)及其近親控制之關聯方支付雙方同意的租金及相關費用3,609,000港元(截至2019年6月30日止六個月：3,214,000港元)。
- (ii) 截至2020年6月30日止六個月，一家聯營公司向集團提供飛灰處理服務36,294,000港元(截至2019年6月30日六個月：40,058,000港元)。於2020年6月30日，「應付賬款」中包括應付該聯營公司之飛灰處理費36,606,000港元(於2019年12月31日：34,706,000港元)，其為無抵押、免息及須按信貸條款於收到發票後10日內予以償還。
- (iii) 截至2020年6月30日，本集團應收東莞新東元之股東貸款109,480,000港元(於2019年12月31日：111,630,000港元)，該款為無抵押及按中國人民銀行公佈之利率計息。該款入賬於中期簡明綜合資產負債表中的「聯營公司及合營公司投資」。截至2020年6月30日六個月，已確認利息收入2,595,000港元(截至2019年6月30日止六個月：無)(附註10)。

除上文及本報告其他部分所披露者外，於截至2020年及2019年6月30日止六個月，本集團並無與關聯方進行任何交易。

**(b) 主要管理人員薪酬**

主要管理人員包括董事及高級管理層。就僱員服務已付或應付主要管理人員的薪酬列示於下：

	截至6月30日止六個月	
	2020年 (未經審核) 千港元	2019年 (未經審核) 千港元
工資及薪金	7,613	7,800
退休金成本 — 界定供款計劃	56	113
福利及其他開支	908	341
總計	8,577	8,254

**28 業務合併****收購中山廣業**

於2019年11月26日，本集團就收購中山廣業的100%股權訂立協議，代價為人民幣340,000,000元(相當於約379,542,000港元)(可予向下調整)。該交易已於2020年1月1日完成，中山廣業成為本集團全資附屬公司。

中山廣業持有廣東省中山市垃圾焚燒發電廠的BOT特許權，本集團藉此次收購鞏固在廣東省之資產基礎。

## 簡明綜合中期財務資料附註

**28 業務合併(續)****收購中山廣業(續)**

下表陳列於收購日期的交易代價以及於所收購資產及所承擔負債的公平值。

	於收購日 千港元
<b>已付／應付代價</b>	<b>379,542</b>
<b>可識別所收購資產及所承擔負債的已確認金額</b>	
現金及現金等價物	20,821
無形資產 — 特許經營權(附註16)	532,836
服務特許經營安排之應收款	277,299
長期預付特許經營權	1,602
物業、廠房及設備(附註15)	2,219
應收賬款	27,881
存貨	770
按金、預付款項及其他應收款項	6,661
銀行借款	(236,656)
遞延政府補助	(35,109)
應付賬款及其他應付款項	(159,460)
遞延稅項負債	(59,322)
<b>可識別資產淨值總額</b>	<b>379,542</b>

收購相關成本385,000港元已計入截至2019年12月31日止年度綜合損益表中的一般及行政費用。

收購中山廣業的現金流淨額如下：

	於收購日期 千港元
收購的現金流出，扣除所收購的現金及現金等價物	
已付／應付代價	379,542
減：所收購的現金及現金等價物	(20,821)
去年已付按金	(343,297)
未付餘額	(30,829)
現金流入淨額 — 投資活動	(15,405)

## 簡明綜合中期財務資料附註

**28 業務合併(續)****收購中山廣業(續)**

應收賬款的公平值為27,881,000港元。應收賬款合約金額為27,881,000港元，而當中並無預期無法收回。

中山廣業於2020年1月1日至2020年6月30日期間所貢獻計入中期簡明綜合損益表的收入為48,739,000港元。同期中山廣業亦貢獻利潤7,642,000港元。

**29 資產負債表日後事項**

- (a) 於2020年7月6日，簡陽粵豐環保發電有限公司(「簡陽粵豐」)(本集團及獨立第三方簡陽市綠江生化有限公司(「簡陽綠江」)分別持有50%股權之合營公司)與東莞農村商業銀行股份有限公司中心支行(「東莞農村商業銀行」)訂立貸款協議，據此，東莞農村商業銀行將向簡陽粵豐提供總額人民幣700,000,000元(約770,000,000港元)之貸款，為期不超過180個月，用於簡陽垃圾焚燒發電廠之開發及建設。

粵豐科維環保投資(廣東)有限公司(「科維」，為本集團之全資附屬公司)連同簡陽綠江最終實益擁有人及其配偶與東莞農村商業銀行訂立一份連帶擔保協議，據此，科維、簡陽綠江最終實益擁有人及其配偶各自同意為簡陽粵豐提供總額不超過人民幣700,000,000元(約770,000,000港元)(相等於貸款總額)之擔保，包括本金、相應利息、罰息、複息、違約金及延遲履行金以及就實現擔保權及債權而產生之必要合理費用及所有其他相關費用。擔保期限自貸款協議生效之日起至結束之日額外三年止。此外，簡陽綠江持有的簡陽粵豐50%股權的股份亦將質押予東莞農村商業銀行，直至完成償還貸款之日止。

- (b) 於2020年7月17日，本公司與一間金融機構訂立融資協議，據此，本公司獲授為期36個月總額1,938,000,000港元(可再增加融資額最多1,170,000,000港元)的定期貸款融資。貸款總額1,938,000,000港元已於2020年7月28日提取。
- (c) 於2020年7月，本集團獲授有關山西省渾源縣垃圾焚燒發電廠的特許經營權。該垃圾焚燒發電廠的總每日城市生活垃圾處理能力為1,000噸。
- (d) 於2020年7月，本集團有條件獲授有關江蘇省泰州市垃圾焚燒發電廠的特許經營權。該垃圾焚燒發電廠的總每日城市生活垃圾處理能力為850噸。

## 其他資料

本公司於2014年12月7日採納一項購股權計劃。於2015年4月24日，本公司向本公司的合資格參與者授出合共3,000,000份購股權。進一步詳情請參閱本公司日期為2015年4月24日的公告、本公司2015年至2019年年報及簡明綜合中期財務資料附註20。

參與者姓名或類別	於2020年 1月1日		於2020年 6月30日				授出購股權日期	購股權行使期*	購股權 行使價** 每股港元
	尚未行使	期內已授出	期內已行使	期內已失效	期內已註銷	尚未行使			
<b>董事</b>									
李詠怡女士	250,000	—	—	—	—	250,000	2015年4月24日	2015年4月24日至 2025年4月23日	4.39
袁國楨先生	250,000	—	—	—	—	250,000	2015年4月24日	2015年4月24日至 2025年4月23日	4.39
黎俊東先生	250,000	—	—	—	—	250,000	2015年4月24日	2015年4月24日至 2025年4月23日	4.39
小計	750,000	—	—	—	—	750,000			
<b>根據長期僱傭合約聘任 的其他僱員</b>									
合共	2,250,000	—	—	—	—	2,250,000	2015年4月24日	2015年4月24日至 2025年4月23日	4.39
合計	3,000,000	—	—	—	—	3,000,000			

\* 購股權之歸屬期由授出日期起直至行使期開始為止。

\*\* 購股權之數目及／或行使價於進行供股或派發紅股或本公司股本有其他變動時可予調整。

\*\*\* 緊接授出購股權日期前股份的收市價為每股4.39港元。

根據購股權計劃可供發行股份數目為197,000,000股股份，分別佔於本公司2019年年報日期、於2020年6月30日、2020年8月20日的中期業績公告日期及本中期報告日期之本公司已發行股本之8.07%、8.07%、8.07%及8.07%。

## 其他資料

## 董事於股份、相關股份之權益及淡倉

於2020年6月30日，本公司董事及主要行政人員於本公司及其任何相關法團（定義見香港法例第571章證券及期貨條例（「證券及期貨條例」）第XV部）之股份、相關股份中(i)根據證券及期貨條例第XV部第7及8分部須知會本公司及香港聯交所的權益或淡倉（包括根據證券及期貨條例有關條文被當作或視作擁有的權益或淡倉）；或(ii)記錄於本公司根據證券及期貨條例第352條所存置之登記冊的權益或淡倉；或(iii)上市公司董事進行證券交易之標準守則規定須知會本公司及香港聯交所的權益或淡倉如下：

## (1) 於本公司股份的好倉

董事姓名	所持有的股份／相關股份數目						總權益佔 已發行股本 的百分比
	個人權益	根據權益 衍生工具		全權信託		總權益 <sup>(4)</sup>	
		所持有的相關 股份數目 <sup>(2)</sup>	配偶權益	創辦人 <sup>(1)</sup>	信託受益人		
李詠怡女士	1,376,000	250,000	250,000	1,335,615,837	—	1,337,491,837	54.8%
黎健文先生	—	—	10,000,000	1,335,615,837	—	1,345,615,837	55.2%
袁國楨先生	—	250,000	357,000	—	—	607,000	0.02%
黎俊東先生	—	250,000 <sup>(3)</sup>	1,626,000	—	1,335,615,837	1,337,491,837	54.8%
沙振權教授	100,000	—	—	—	—	100,000	0.0%
鍾國南先生	80,000	—	—	—	—	80,000	0.0%

附註：

1. 臻達的全部已發行股本由VISTA Co直接及間接持有，VISTA Co的全部已發行股本由HSBC International Trustee Limited以Harvest VISTA Trust受託人的身份持有，Harvest VISTA Trust為黎健文先生與李詠怡女士（作為創辦人）根據英屬處女群島法律設立的一項信託。Harvest VISTA Trust的全權受益人包括黎健文先生、李詠怡女士及李詠怡女士的個人信託（其受益人為李詠怡女士及其直系親屬）。
2. 董事所持購股權詳見第60頁。
3. 代表由黎俊東先生持有之250,000份購股權。
4. 李詠怡女士及黎俊東先生均為董事。根據證券及期貨條例，倘董事的配偶本身為有關上市公司的董事或主要行政人員，該董事毋須合計其權益。因此，倘黎俊東先生的身份為董事，根據證券及期貨條例，其毋須合計李詠怡女士的權益。然而，在釐定黎俊東先生是否符合證券及期貨條例有關「主要股東」的定義時，其仍須合計李詠怡女士的權益。

其他資料

**(2) 於相聯法團普通股的好倉**

董事姓名	相聯法團名稱	權益概約百分比
李詠怡女士 <sup>(1)</sup>	臻達	100.0%
黎健文先生 <sup>(1)</sup>	臻達	100.0%

附註：

1. 臻達的全部已發行股本由VISTA Co直接及間接持有，VISTA Co的全部已發行股本由HSBC International Trustee Limited以Harvest VISTA Trust受託人的身份持有，Harvest VISTA Trust為黎健文先生與李詠怡女士（作為創辦人）根據英屬處女群島法律設立的一項信託。Harvest VISTA Trust的酌情受益人包括黎健文先生、李詠怡女士及李詠怡女士的個人信託（其受益人為李詠怡女士及其直系親屬）。

**主要股東於股份、相關股份之權益及淡倉**

就本公司的董事或主要行政人員所知，於2020年6月30日，主要股東（本公司董事或主要行政人員除外）於本公司之股份或相關股份中(i)根據證券及期貨條例第XV部第2及第3分部條文須向本公司披露的權益或淡倉；或(ii)記錄於本公司根據證券及期貨條例第336條所存置之登記冊的權益或淡倉；或直接或間接擁有附帶權利可於所有情況下在本集團任何其他成員公司之股東大會投票的任何類別股本面值10%或以上權益的人士如下：

**(1) 本公司**

股東名稱	權益性質	所持有的 股份數目	相關 股份數目	持股概約 百分比
HSBC International Trust Limited	受託人	1,335,615,837 <sup>(1)</sup>	—	54.7%
VISTA Co	受控制法團權益	1,335,615,837 <sup>(2)</sup>	—	54.7%
誠朗	受控制法團權益	1,335,615,837 <sup>(3)</sup>	—	54.7%
臻達	實益擁有人	1,335,615,837	—	54.7%
AEP Green Power, Limited	實益擁有人	138,305,678	—	5.7%
上實控股	受控制法團權益	475,251,000 <sup>(4)</sup>	—	19.5%
上海實業(集團)有限公司	受控制法團權益	475,251,000 <sup>(4)</sup>	—	19.5%
宏揚	實益擁有人	475,251,000 <sup>(4)</sup>	—	19.5%



## 其他資料

附註：

1. 臻達的全部已發行股本由VISTA Co直接及間接持有，而VISTA Co的全部已發行股本則由HSBC International Trustee Limited以Harvest VISTA Trust受託人的身份持有，Harvest VISTA Trust為黎健文先生與李詠怡女士（作為創辦人）根據英屬處女群島法律設立的一項信託。Harvest VISTA Trust的全權受益人包括黎健文先生、李詠怡女士及李詠怡女士的個人信託（其受益人為李詠怡女士及其直系親屬）。
2. VISTA Co持有臻達的55%已發行股本及誠朗的全部已發行股本。因此，就證券及期貨條例而言，VISTA Co被視為或當作於誠朗及臻達持有的本集團全部股份中擁有權益。
3. 誠朗持有臻達的45%已發行股本。因此，就證券及期貨條例而言，誠朗被視為或當作於臻達持有的本集團全部股份中擁有權益。
4. 宏揚為上實控股的間接全資附屬公司。

## 任何其他人士之權益

除前述所披露外，於2020年6月30日，概無任何其他人士通知本公司彼等於股份中擁有(i)根據證券及期貨條例第XV部第2及3分部條文須向本公司披露的權益或淡倉；或(ii)記錄於本公司根據證券及期貨條例第336條存置的登記冊的權益或淡倉。

## 根據上市規則13.21條的權益披露

根據與國際金融公司、星展銀行香港分行、印度國家銀行香港分行、東亞銀行有限公司、產銀亞洲金融有限公司、友利銀行新加坡分行及友利投資金融有限公司（統稱「優先貸款人」）與本公司於2018年5月31日共同訂立條款協議及若干貸款協議，除非優先貸款人另行書面協定，本公司須於李詠怡女士、黎健文先生及黎俊東先生（統稱為「控股股東」，作為一組人士）於任何時間因任何理由不再直接或間接擁有本公司股本之至少35%經濟及投票權益（按悉數攤薄基準釐定）；或倘相較本公司任何其他股東或本公司任何其他一組一致行動股東而言，控股股東（作為一組人士）不再擁有本公司股本之最大經濟及投票權益份額（按悉數攤薄基準釐定）10天內償還所有該等貸款之未償還本金金額並支付其上所有應計利息以及屆時根據該等協議及其他附屬文件到期並應付予優先貸款人之任何其他款項。該筆貸款已於2020年7月悉數償還。

根據本公司與一間金融機構於2020年7月17日訂立的融資協議，倘（其中包括）控股股東共同不再直接或間接(i)有權(a)行使或控制行使可於本公司股東大會行使之表決權最大票數多於35%；(b)委任或提名較任何其他人士或一組人士為多的本公司董事會席位；或(c)行使對本公司的管理控制權；(ii)實益持有本公司不少於35%已發行股本；或(iii)共同為本公司單一最大股東，則構成強制提前還款事件。

## 成立合營公司及關連交易

於2019年3月18日，本集團與上海復旦水務工程技術有限公司（「上海復旦」）、上海南一環保科技有限公司及山東三鼎置業有限公司訂立協議，成立項目公司。該項目公司將主要從事投資、建設及營運位於山東省莘縣循環經濟產業園的垃圾焚燒發電項目。該項目正處於規劃階段。

該項目公司的註冊資本將為人民幣105,000,000元，本集團將以現金人民幣21,000,000元注入該項目公司作為註冊資本，並持有該項目公司20%股權。上海復旦為上實環境之附屬公司。上實環境為上實控股之聯繫人，而後者則為本公司之主要股東。因此，上海復旦為本公司之關連人士，故是次協議的訂立須遵守上市規則第14A章項下的規定，構成本公司之關連交易。

於2019年8月21日，本集團與上海實業環境科技(香港)有限公司（「上海實業環境科技」）訂立協議成立一家公司。由於上海實業環境科技為上實環境的直接全資擁有附屬公司，而且上實環境由上實控股控制，所以上海實業環境科技為本公司的關連人士，根據上市規則第14A章項下的規定註冊成立一家公司構成本公司之關連交易。於2019年11月，本集團與上海實業環境科技透過此公司與中國寶武集團合作，於上海投資、建設及營運垃圾焚燒發電項目。該項目的每日城市生活垃圾處理能力為3,000噸生活垃圾廢棄物及800噸餐廚廢棄物且正處於規劃階段。

## 購買、出售或贖回本公司的上市證券

本公司於2019年11月回購的1,038,000股股份已於2020年1月9日被註銷。

除上文所披露外，截至2020年6月30日止六個月期間，本公司或其任何附屬公司概無買賣、出售或贖回本公司之任何上市證券。

## 公眾持股量

根據本公司可公開查閱之資料及據董事所知，彼等確認於截至2020年6月30日止六個月期間及於本中期報告日期，本公司之公眾持股量維持於本公司全部已發行股本的最少25%。

## 中期股息

董事會宣佈以現金形式向本公司股東派發中期股息每股股份3.7港仙（2019年同期：3.2港仙）。

中期股息將於2020年10月9日（星期五）或前後向於2020年9月18日（星期五）名列本公司股東名冊之股東派發。

## 暫停辦理股份過戶登記

本公司將自2020年9月16日（星期三）起至2020年9月18日（星期五）止（包括首尾兩天）暫停辦理股份過戶登記，期間將不會辦理股份轉讓。為符合收取中期股息的資格，所有填妥的股份過戶表格連同有關股票證書須不遲於2020年9月15日（星期二）下午四時三十分前送達本公司股份過戶登記香港分處——卓佳證券登記有限公司，地址為香港皇后大道東183號合和中心54樓，以便辦理過戶登記。

## 公司資料

### 董事會

#### 執行董事

李詠怡女士(主席兼執行董事)  
 黎健文先生(副主席兼執行董事)  
 袁國楨先生(行政總裁兼執行董事)  
 黎俊東先生(執行董事)

#### 非執行董事

馮駿先生  
 呂定昌先生  
 黎觀先生(於2020年6月30日起不再擔任非執行董事)

#### 獨立非執行董事

沙振權教授  
 陳錦坤先生  
 鍾永賢先生  
 鍾國南先生

### 董事委員會

#### 審核委員會

陳錦坤先生(主席)  
 沙振權教授  
 鍾永賢先生

#### 薪酬委員會

沙振權教授(主席)  
 陳錦坤先生  
 鍾永賢先生

#### 提名委員會

鍾永賢先生(主席)  
 沙振權教授  
 陳錦坤先生

#### 企業管治委員會

陳錦坤先生(主席)  
 李詠怡女士  
 沙振權教授  
 鍾永賢先生

### 公司秘書

王玲芳女士(HKICPA)

### 授權代表

李詠怡女士  
 王玲芳女士

### 核數師

羅兵咸永道會計師事務所  
 執業會計師  
 註冊公眾利益實體核數師

### 法律顧問

關於香港法律：  
 金杜律師事務所

關於中國法律：  
 競天公誠律師事務所

關於英屬處女群島及開曼群島法律：  
 邁普達律師事務所

### 主要往來銀行

東莞農村商業銀行股份有限公司  
 香港上海滙豐銀行有限公司

### 註冊辦事處

PO Box 309, Ugland House,  
 Grand Cayman, KY1-1104,  
 Cayman Islands

### 香港主要營業地點

香港  
 九龍  
 柯士甸道西1號  
 環球貿易廣場  
 68樓6803B室

### 中國主要營業地點

中國廣東省  
 東莞市南城區  
 三元路2號  
 粵豐大廈  
 24樓

### 主要股份過戶登記處

Maples Fund Services (Cayman Limited)  
PO Box 1093, Boundary Hall,  
Cricket Square, Grand Cayman,  
KY1-1102, Cayman Islands

### 股份過戶登記香港分處

卓佳證券登記有限公司  
香港  
皇后大道東183號  
合和中心54樓

### 上市資料

#### 股本證券上市

本公司的普通股於香港聯交所主板上市(股份代號：1381)，亦獲納入為深港通的合資格港股通股份之一。

### 中期股息

應付金額	:	每股3.7港仙
除權日期	:	2020年9月14日(星期一)
遞交轉讓表格最後時限	:	2020年9月15日(星期二)下午四時三十分
暫停辦理股份過戶登記手續期間	:	2020年9月16日(星期三)至2020年9月18日(星期五) (首尾兩天包括在內)
記錄日期	:	2020年9月18日(星期五)
派付日期	:	2020年10月9日(星期五)

### 公司通訊派發

本中期報告以中、英文印發及分發予股東。本中期報告內容亦刊登於粵豐網站([www.canvestenvironment.com](http://www.canvestenvironment.com))及香港聯交所網站([www.hkexnews.hk](http://www.hkexnews.hk))。

為支持環保，本公司鼓勵股東盡可能到上述網站瀏覽本中期報告內容。

### 投資者關係

電郵：[info@canvest.com.hk](mailto:info@canvest.com.hk)  
電話：(852) 2668 6596  
傳真：(852) 2668 6597

### 網站

[www.canvestenvironment.com](http://www.canvestenvironment.com)

## 辭彙表

北流	北流粵豐環保電力有限公司，一家於中國成立的有限責任公司，為本公司的間接全資附屬公司
臻達	臻達發展有限公司，一家於2014年1月2日根據英屬處女群島法律註冊成立的有限公司，為本公司的控股股東
董事會	董事會
BOT	建設 — 經營 — 移交，私人實體從公共部門獲得特許經營權，以於有限期間內負責特許經營合約所載設施的融資、設計、建設及經營，並於特許經營期屆滿後將設施及資產移交予公共部門(此時私人實體經營所設計及建設設施的責任實際終止)的一種項目模式
英屬處女群島	英屬處女群島，又譯英屬維京群島
粵豐或本公司	粵豐環保電力有限公司，一家於2014年1月28日在開曼群島註冊成立的獲豁免有限公司，及如文義所需，則「我們」應指本集團
粵豐粵展	粵豐粵展環保投資(廣東)有限公司(前稱「粵展環保投資(廣東)有限公司」)，一家於中國成立的有限責任公司，為本公司的間接全資附屬公司。其持有上海神工環保股份有限公司約73.9%的股權
經營項目所得現金*	年內經營活動所產生／所用的現金淨額，不計及在BOT安排下用作建設若干垃圾焚燒發電廠的經營現金淨額
企管守則	上市規則附錄十四所載《企業管治守則》及《企業管治報告》
誠朗	誠朗發展有限公司，一家於2012年1月6日根據英屬處女群島法律註冊成立的有限公司，為本公司的控股股東
中國	中華人民共和國，除非文義另有所指，否則不包括香港、澳門特別行政區及台灣

## 辭彙表

東莞粵豐	東莞粵豐環保電力有限公司(前稱「東莞中科環保電力有限公司」)，一家於中國成立的有限責任公司，為本公司的間接全資附屬公司
電白	茂名粵豐環保電力有限公司，一家於中國成立的有限責任公司，為本公司的間接全資附屬公司
董事	本公司董事
東莞新東清	東莞市新東清環保投資有限公司，一家於中國成立的有限責任公司，東莞新東元持有其30%股權
東莞新東元	東莞市新東元環保投資有限公司，一家於中國成立的有限責任公司，本集團持有其49%股權
東莞新東粵	東莞新東粵環保實業有限公司，一家於中國成立的有限責任公司，本集團持有其35%股權
EBITDA*	除利息開支、所得稅開支、折舊及攤銷前盈利
科偉	東莞市科偉環保電力有限公司，一家於中國成立的有限責任公司，為本公司的間接全資附屬公司
合資格人士	(i)本集團的僱員(不論全職或兼職及包括任何執行董事)、諮詢師或顧問，及(ii)本集團任何非執行董事(包括獨立非執行董事)
本集團	本公司及其附屬公司
Harvest VISTA Trust	The Harvest VISTA Trust，由李詠怡女士及黎健文先生成立的全權信託，李詠怡女士、李詠怡女士的個人信託及黎健文先生為信託受益人
港元	港元，香港法定貨幣
香港	中國香港特別行政區
香港聯交所	香港聯合交易所有限公司

## 辭彙表

國際金融公司	國際金融公司，為其成員國根據協議條款成立之國際組織
獨立第三方	獨立於本公司及其附屬公司的董事、主要行政人員及主要股東及其各自聯繫人，且與上述人士概無關連(定義見上市規則)的個人或公司
簡陽粵豐	簡陽粵豐環保發電有限公司，一家於中國成立的有限責任公司，本集團持有其50%股權
莊臣	香港莊臣控股有限公司，一家於開曼群島註冊成立的有限公司，其股份於香港聯交所(股份代號：1955)上市。本集團持有其30.75%股權
科維	粵豐科維環保投資(廣東)有限公司(前稱「東莞科維環保投資有限公司」)，一家於中國成立的有限責任公司，為本公司的間接全資附屬公司
千瓦時	千瓦時。一千瓦時為一小時產生一千瓦的發電機將產生的能源量
來賓	來賓粵豐環保電力有限公司(前稱「來賓中科環保電力有限公司」)，一家於中國成立的有限責任公司，為本公司的間接全資附屬公司
上市日期	股份於香港聯交所上市及獲准買賣的日期，即2014年12月29日
上市規則	香港聯交所證券上市規則
陸豐	陸豐粵豐環保電力有限公司，一家於中國成立的有限責任公司，為本公司的間接全資附屬公司
主板	香港聯交所主板
標準守則	上市規則附錄十所載《上市發行人董事進行證券交易的標準守則》
黎俊東先生	黎俊東先生，執行董事

## 辭彙表

黎健文先生	黎健文先生(又名黎建文)，我們的控股股東之一、執行董事及副主席
李詠怡女士	李詠怡女士，我們的控股股東之一、執行董事及主席
城市生活垃圾	城市生活垃圾是一個垃圾類別，包括由城鎮居民日常生活及為城鎮居民日常生活提供服務所產生的日常固體垃圾以及其他被相關機構視為垃圾的固體垃圾，包括生活垃圾、商業垃圾、來自商貿市場、街道及其他公共場所的垃圾，以及來自機構、學校及工廠等地的非工業垃圾等
PPP	公私合作
清遠	清遠市中田新能源有限公司，一家於中國成立的有限責任公司，為本公司的間接全資附屬公司
人民幣	中國法定貨幣人民幣
證券及期貨條例	香港法例第571章《證券及期貨條例》
股份獎勵計劃	董事會根據不時修訂與計劃有關的規則於2019年5月3日採納的本公司股份獎勵計劃
股份	本公司股本中每股面值0.01港元的普通股
股東	股份持有人
莘縣	莘縣上實環保能源有限公司，一家於中國成立的有限責任公司，本集團持有其20%股權
四川佳潔園	四川佳潔園環保科技有限公司，一家於中國成立的有限責任公司，為本公司的間接全資附屬公司
上實環境	上海實業環境控股有限公司，一家於新加坡共和國註冊成立的有限責任公司，其股份於香港聯交所(股份代號：807)及新加坡證券交易所(股份代號：BHK.SG)上市



## 辭彙表

上實控股	上海實業控股有限公司，一間根據香港法例註冊成立的有限公司，其股份於香港聯交所(股份代號：363)上市及為本公司之主要股東
宏揚	宏揚控股有限公司，一間根據香港法例註冊成立的有限公司，為上實控股的間接全資附屬公司
受託人	交通銀行信託有限公司(獨立於本公司且與本公司並無關連)及指任何額外或更換信託人，或作為與本公司訂立信託協議的信託人
美元	美元，美利堅合眾國法定貨幣
增值稅	中國增值稅
VISTA Co	Harvest Vista Company Limited，一家於2014年6月18日在英屬處女群島註冊成立的公司，其全部已發行股本由HSBC International Trustee Limited以Harvest VISTA Trust信託人的身份持有
垃圾焚燒發電	垃圾焚燒發電，於焚燒廢物中發電的過程
祥雲盛運	祥雲盛運環保電力有限公司，一家於中國成立的有限責任公司
信豐	信豐粵豐環保電力有限公司(前稱「江西信豐坤躍環保電力有限公司」)，一家於中國成立的有限責任公司，為本公司的間接全資附屬公司
興義	黔西南州興義市鴻大環保電力有限公司，一家於中國成立的有限責任公司，為本公司的間接全資附屬公司
信宜	信宜粵豐環保電力有限公司，一家於中國成立的有限責任公司，為本公司的間接全資附屬公司
徐聞	徐聞粵豐環保電力有限公司，一家於中國成立的有限責任公司，為本公司的間接全資附屬公司

## 辭彙表

粵星	東莞市粵星建造有限公司，一家於中國註冊成立的公司，由本公司執行董事黎俊東先生及其聯繫人聯合擁有
棗莊中科	棗莊中科環保電力有限公司，一家於中國成立的有限責任公司，為本公司的間接非全資附屬公司
湛江	湛江市粵豐環保電力有限公司，一家於中國成立的有限責任公司，為本公司的間接全資附屬公司
中山廣業	中山市廣業龍澄環保有限公司，一家於中國成立的有限責任公司，為本公司的間接全資附屬公司
中洲環保	惠州市中洲環保資源有限公司，一家於中國註冊成立的有限責任公司
%	百分比

- \* 經營項目所得現金及EBITDA為非香港財務報告準則的計量，但是能用於更全面理解本集團的營運表現及業務基本趨勢。此外，本集團過去已呈列若干非香港財務報告準則下的計量予投資者，本集團認為包含非香港財務報告準則下的計量與財務報告的內容是一致的。