



粵豐環保電力有限公司

Canvest Environmental Protection Group Company Limited

(於開曼群島註冊成立的有限公司)

股份代號：1381

可持續發展報告
2019

把握龐大機遇
締造可持續**增長**



目錄

1. 關於本報告	2
2. 主席的話	3
3. 關於粵豐	5
項目概要	5
可持續發展目標	8
4. 持份者參與	12
與持份者溝通	12
重要性評估	14
5. 我們的可持續業務	17
企業管治	18
反貪腐及誠信	19
質量、健康、安全和環境管理體系	19
供應鏈管理	21
垃圾焚燒發電生產控制	22
6. 我們的環境	24
氣體排放	24
廢棄物管理	26
污水處理	28
臭氣控制	29
噪音控制	29
資源使用	30
減少溫室氣體排放	33
環境保育	34
氣候風險評估	35
7. 我們的員工	38
具包容性的工作環境	38
員工投入及保留	40
培養人才	45
健康與安全	45
8. 服務社區	48
全民環境教育	48
與地區政府的合作	53
9. 主要獎項和殊榮	54
10. 表現數據概覽	56
11. 內容索引	63
12. 對粵豐有重大影響的相關法律及規例的遵守情況	79



1. 關於本報告

粵豐環保電力有限公司(「粵豐」或「本集團」)(股份代號：1381.HK)欣然發表我們的可持續發展報告2019(「本報告」)，概述我們對可持續發展的承諾。我們委託專業可持續發展報告顧問——艾奕康有限公司準備本報告，以繼續向持份者披露及討論本集團在環境、社會和管治方面的主要表現。

本報告涵蓋2019年1月1日至2019年12月31日(「2019年度」或「報告期」)期間，粵豐的所有辦公室及全資附屬營運中的垃圾焚燒發電廠¹(「運營項目」)的可持續發展表現。除非另有註明，本報告並不會反映我們的承包商和供應商在環境、社會和管治方面的表現。本報告是依循GRI準則：全面選項²、其《電力行業披露》及香港聯合交易所有限公司(「聯交所」)《主板上市規則》附錄27所載的《環境、社會及管治報告指引》所編寫。本報告的中、英文版³均亦已上載至公司網站(www.canvestenvironment.com)及香港交易所披露易網站(www.hkexnews.hk)。

我們歡迎所有持份者及公眾對本報告及我們的可持續發展表現透過電郵至info@canvest.com.hk提供寶貴的意見及建議。

¹ 本報告主要涵蓋由粵豐核心的垃圾焚燒發電業務所引起的重要議題，其它業務範疇，如環境衛生和相關服務相對我們的營運並不重大，因此不會於本報告中反映。

² GRI是指全球報告倡議組織。

³ 本報告的中文譯本與英文版本如有差異或不一致，概以英文版本為準。



2. 主席的話

致各位尊敬的持份者：

可持續性於近年逐漸從概念轉化為現實。時至今日，可持續發展已成為粵豐營運中不可或缺的一部分。作為廣東省最大規模的非國有垃圾焚燒發電企業，粵豐致力建設更清潔的能源未來，同時推動社區的蓬勃發展。粵豐通過避免垃圾填埋所釋放的甲烷和化石燃料發電廠產生的溫室氣體，成功減低了溫室氣體排放，並進一步加強及拓展我們的決心。此外，粵豐高度重視我們與當地社區的互動，促進他們獲得教育和就業的機會，以達致可持續的經濟增長。如今，粵豐比起以往更著力於以環保及社會負責的方式處理城市生活垃圾，透過採用新科技和方法，減低我們項目的氣體排放及物料消耗。

粵豐清楚我們在可持續發展中的重要地位，並把想法付諸實行。自2015年起，聯合國可持續發展目標針對一系列的全球挑戰議題，為達致更好、更可持續的未來提供了藍圖。我們意識到可持續發展目標重要性並予以全力支持。世界各地越來越多的企業均把其可持續發展戰略調整至與可持續發展目標保持一致，以提升透明度和可比性。我們識別了12個與我們的業務、環境和員工的關係最為密切的可持續發展目標，並打算制定新的可持續發展目標，展現我們對於達成目標的貢獻。為構建出一個可持續並循環發展的城市模式，本集團持續取得穩健的業務發展，拓展了我們垃圾焚燒業務的地理覆蓋範圍。現時本集團共有30個垃圾焚燒項目，其中14個項目營運中，餘下16個項目正在規劃及建設中。

國務院在推出主要政策，包括《十三五全國城鎮生活垃圾無害化處理設施建設規劃》及《生活垃圾分類制度實施方案的通知》後，於2019年6月進一步頒佈了《住房和城鄉建設部等部門關於在全國地級及以上城市全面開展生活垃圾分類工作的通知》，目標於2020年在46個重點城市及2025年在全國地級及以上城市建立生活垃圾分類處理系統，以推動垃圾分類。這些環保政策不但對垃圾焚燒發電行業提供指導作用及創造巨大的發展機會，同時亦積極鼓勵資源節約和環境保護。粵豐積極響應這些新政策，持續制定新的策略，將創新想法帶到業務的每個環節。我們相信我們有能力抓緊新一輪環境政策所帶來的勢頭，延續我們「守護綠色生態，奉獻清潔能源」的使命。



主席的話

在粵豐，我們每天都積極地為所有持份者創造可持續而長久的價值。其中，應對氣候變化無疑是粵豐期望可擔當領先角色的重點領域。報告期內，本集團的運營項目無害化處理約5,911,952噸城市生活垃圾，售出綠色能源達2,062,642兆瓦時，避免使用標準煤約630,006噸，並減排2,809,524噸二氧化碳，成功履行我們的社會責任，為環境保護作出貢獻。

秉承著我們「團結奮進、追求卓越」的企業理念，我很高興看到我們在可持續發展的決心，以及為實現目標而付出的努力。改變社會絕非易事，但我們清楚為社會帶來長遠而正面的影響正是我們的責任。粵豐將繼續展開我們的工作，我亦期待著在這個新時代為我們正在服務的大眾和下一代帶來更美好的未來。

主席

李詠怡

香港，2020年7月2日





3. 關於粵豐

粵豐環保電力有限公司於開曼群島註冊成立，總部設於香港，專注於營運並管理垃圾焚燒發電廠，以及提供環境衛生及相關服務。現時本集團旗下有30個垃圾焚燒項目，業務遍佈中國的12個省和市。本集團於2014年12月29日在聯交所主板上市(股份代號：1381)。

項目概要





關於粵豐

下表列示我們截至2019年年報刊發日期的垃圾焚燒發電廠概況：

項目	地點	每日城市生活垃圾處理能力	裝機發電容量
營運中：			
科偉垃圾焚燒發電廠一期	廣東省東莞	1,800噸	36兆瓦
科偉垃圾焚燒發電廠二期	廣東省東莞	1,500噸	50兆瓦
科維垃圾焚燒發電廠	廣東省東莞	1,800噸	30兆瓦
東莞粵豐垃圾焚燒發電廠一期	廣東省東莞	1,800噸	42兆瓦
東莞粵豐垃圾焚燒發電廠二期	廣東省東莞	1,200噸	36兆瓦
湛江垃圾焚燒發電廠	廣東省湛江	1,500噸	30兆瓦
中山垃圾焚燒發電廠*	廣東省中山	1,040噸	24兆瓦
陸豐垃圾焚燒發電廠	廣東省陸豐	第一期：1,200噸 第二期：400噸(規劃中)	第一期：30兆瓦 第二期：12兆瓦(規劃中)
信宜垃圾焚燒發電廠**	廣東省信宜	950噸	24兆瓦
來賓垃圾焚燒發電廠	廣西壯族自治區來賓	第一期：1,000噸 第二期：500噸(規劃中)	第一期：24兆瓦 第二期：規劃中
北流垃圾焚燒發電廠	廣西壯族自治區北流	第一期：700噸 第二期：350噸	24兆瓦
興義垃圾焚燒發電廠	貴州省興義	第一期：700噸 第二期：500噸	第一期：12兆瓦 第二期：12兆瓦
信豐垃圾焚燒發電廠	江西省信豐	第一期：400噸 第二期：400噸	15兆瓦

* 於2019年，中山垃圾焚燒發電廠在管理協議下營運，其數據不包括在本報告之內。

** 信宜垃圾焚燒發電廠於2020年上半年開始試行運作，其數據不包括在本報告之內。



關於粵豐

項目	地點	每日城市生活垃圾處理能力	裝機發電容量
建設或規劃中：			
麻涌垃圾焚燒發電廠	廣東省東莞	2,250噸	80兆瓦
清遠垃圾焚燒發電廠	廣東省清遠	第一期：1,500噸 第二期：1,000噸	50兆瓦
徐聞垃圾焚燒發電廠	廣東省徐聞	第一期：500噸 第二期：250噸	第一期：12兆瓦 第二期：6兆瓦
電白垃圾焚燒發電廠***	廣東省茂名	第一期：1,500噸 第二期：750噸	第一期：25兆瓦 第二期：25兆瓦
韶關垃圾焚燒發電廠	廣東省韶關	第一期：700噸 第二期：350噸	24兆瓦
黔東南州南部片區垃圾焚燒發電廠	貴州省黎平	第一期：700噸 第二期：350噸	15兆瓦
棗莊垃圾焚燒發電廠	山東省棗莊	第一期：1,000噸 第二期：800噸	第一期：15兆瓦 第二期：15兆瓦
莘縣垃圾焚燒發電廠	山東省聊城市莘縣	第一期：700噸 第二期：500噸	15兆瓦
寶山垃圾焚燒發電廠	上海	3,800噸	126兆瓦
靖江垃圾焚燒發電廠	江蘇省靖江	第一期：800噸 第二期：400噸	第一期：15兆瓦 第二期：7.5兆瓦
簡陽垃圾焚燒發電廠	四川省簡陽	第一期：1,500噸 第二期：1,500噸	第一期：18兆瓦 第二期：18兆瓦
瑞麗垃圾焚燒發電廠	雲南省瑞麗	第一期：600噸 第二期：400噸	第一期：15兆瓦 第二期：規劃中
祥雲垃圾焚燒發電廠	雲南省祥雲	1,000噸	18兆瓦
五常垃圾焚燒發電廠	黑龍江省五常	600噸	12兆瓦
滿城垃圾焚燒發電廠	河北省滿城	第一期：500噸 第二期：500噸	24兆瓦
臨汾垃圾焚燒發電廠	山西省臨汾	第一期：800噸 第二期：400噸	第一期：15兆瓦 第二期：15兆瓦
營口垃圾焚燒發電廠	遼寧省營口	第一期：1,500噸 第二期：750噸	第一期：30兆瓦 第二期：15兆瓦

*** 電白垃圾焚燒發電廠於2020年上半年開始試運行，其數據不包括在本報告之內。



關於粵豐

可持續發展目標

我們增加納入可持續發展至我們的業務策略中，創造價值的同時與外部產生協同效應，並加速實現聯合國可持續發展目標。我們的可持續發展策略為本集團的可持續發展活動提供一個通用的框架。此框架明確可持續發展目標如何與我們的業務、環境與員工聯繫。

可持续发展目标

業務

7 可負擔能源



經濟適用的清潔能源

確保人人獲得負擔得起的、可靠的和可持續的現代能源。

目標7.2

到2030年，大幅增加可再生能源在全球能源結構中的比例。

粵豐的業務

設計、建造及運營垃圾焚燒發電項目，透過使用安全及先進技術處理垃圾以提供潔淨的可再生能源。

於2019年，我們把5,911,952噸城市生活垃圾轉化為綠色能源，超過1,586,600戶家庭受惠。

8 體面工作和經濟增長



體面工作和經濟增長

促進持久、包容和可持續經濟增長，促進充分的生產性就業和人人獲得體面工作。

目標8.5

到2030年，所有男女，包括青年和殘疾人實現充分和生產性就業，有體面工作，並做到同工同酬。

粵豐的業務

促進體面的工作及維持工作與生活的平衡，包括提供健全的薪酬制度、福利和補貼、招聘和晉升。





關於粵豐



產業、創新和基礎設施

建造具備抵禦災害能力的基礎設施，促進具有包容性的可持續工業化，推動創新。

目標9.4

到2030年，所有國家根據自身能力採取行動，升級基礎設施，改進工業以提升其可持續性，提高資源使用效率，更多採用清潔和環保技術及產業流程。

粵豐的業務

透過採用新科技與方法，提升垃圾焚燒發電的營運。

於2019年，我們於我們的垃圾焚燒發電廠採用高分子脫硝(PNCR)系統，以進一步減少氮氧化物的排放。



可持續城市和社區

建設包容、安全、有抵禦災害能力和可持續的城市和人類住區。

目標11.6

到2030年，減少城市的人均負面環境影響，包括特別關注空氣品質，以及城市及其他廢棄物管理等。

粵豐的業務

提供衛生、清潔及收集服務，一般工業廢物處理及危險廢物處置。





關於粵豐

環境

12 負責任消費和生產

**負責任消費和生產**

採用可持續的消費和生產模式。

目標12.2

到2030年，實現自然資源的可持續管理和高效利用。

粵豐的業務

我們要求承包商與供應商按照粵豐的《QHSE管理手冊》與《社會責任管理手冊》，秉持環境、社會和商業道德。

13 氣候行動

**氣候行動**

採取緊急行動應對氣候變化及其影響。

目標13.1

加強各國抵禦和適應氣候相關的災害和自然災害的能力。

粵豐的業務

我們的垃圾焚燒發電廠通過避免垃圾填埋場釋放的甲烷和化石燃料發電產生的溫室氣體，協助抵消溫室氣體排放。

於2019年，我們合共售出2,062,642兆瓦時綠色電力，節約630,006噸標準煤，並且抵消2,809,524噸二氧化碳當量排放。

14 水下生物

**水下生物**

保護和可持續利用海洋和海洋資源以促進可持續發展。

目標14.1

到2025年，預防和大幅減少各類海洋污染，特別是陸上活動造成的污染，包括海洋廢棄物污染和營養鹽污染。

粵豐的業務

在我們的垃圾焚燒發電廠，城市生活垃圾所排出的滲濾液在廠內被處理後，會於我們的營運中被再利用。

於報告期內，本集團再利用了89%經處理後的污水。

15 陸地生物

**陸地生物**

保護、恢復和促進可持續利用陸地生態系統，可持續管理森林，防治荒漠化，制止和扭轉土地退化，遏制生物多樣性的喪失。

目標15.5

採取緊急重大行動來減少自然棲息地的退化，遏制生物多樣性的喪失，到2020年，保護受威脅物種，防止其滅絕。

粵豐的業務

垃圾焚燒發電是一個處理城市生活垃圾的可持續與有效的方法，它能減少廢棄物90%的體積，而爐渣可用作製造環保磚，從而大大減少了對垃圾填埋空間的需求。



關於粵豐

員工



無貧窮

在全世界消除一切形式的貧困。

目標1.2

到2030年，按各國標準界定的陷入各種形式貧困的各年齡段男女和兒童至少減半。

粵豐的業務

捐獻給社區建設、慈善團體、扶貧、賑災與環保倡議。我們亦鼓勵員工支持社區項目與公益活動。



優質教育

確保包容和公平的優質教育，讓全民終身享有學習機會。

目標4.4

到2030年，大幅增加掌握就業、體面工作和創業所需相關技能，包括技術性和職業性技能的青年和成年人數。

粵豐的業務

我們每月邀請公眾參觀我們的垃圾焚燒發電廠。我們的每一個垃圾焚燒發電廠均配備了專門的展覽場地，並設有互動式展品和不同的多媒體工具展示與環境科學、先進的焚燒工藝及可持續發展等相關的資訊。

於2019年，超過32,640名訪客到來參觀我們的垃圾焚燒發電廠。



性別平等

實現性別平等，增強所有婦女和女童的權能。

目標5.1

在全球消除對婦女和女童一切形式的歧視。

粵豐的業務

致力遵守有關保護不同性別權益的法律法規。



減少不平等

減少國家內部和國家之間的不平等。

目標10.2

到2030年，增強所有人的權能，促進他們融入社會、經濟和政治生活，而不論其年齡、性別、殘疾與否、種族、族裔、出身、宗教信仰、經濟地位或其他任何區別。

粵豐的業務

提供沒有歧視、人人機會平等的工作環境，確保僱員不因年齡、性別、性傾向、關係、家庭崗位、殘疾與否、種族、族裔、國籍、經濟地位、宗教信仰和政治取向而受到歧視或被剝削任何機會。



4. 持份者參與

 GRI 102-42

與持份者溝通

粵豐相信，與持份者溝通是一個持續進行的過程。透過與內部及外部持份者定期溝通，我們能制定更符合持份者期望的可持續發展策略，同時能識別風險和機遇。

為推動與持份者進行有效的溝通，我們依據《對外溝通程序》和《客戶服務管理程序》提供不同的溝通渠道，包括日常聯繫、定期會議及公開活動。這些措施幫助我們更加了解我們的內部及外部持份者的需要。

透過我們的《對外分包工作管理程序》及《供應商管理程序》，我們把可持續發展方針延伸至價值鏈。該兩項程序列明我們評審對外分包商和供應商的程序，確保我們進一步符合經濟效益、工作質量、環境保護、職業健康和 safety 等方面的願景。

在我們的業務戰略中納入持份者意見，對於我們致力在運營中不斷地改善發揮了關鍵作用。溝通過程確保我們的營運與持份者的期望一致。透過從不同渠道收集意見反饋，我們致力平衡不同持份者組別的需要和期望。





持份者參與

GRI 102-40

GRI 102-43

我們與持份者溝通的渠道包括：

 <p>投資者、股東</p> <ul style="list-style-type: none"> • 股東大會 • 年報及中期報告 • 公告及通函 • 投資者路演 	 <p>業務夥伴</p> <ul style="list-style-type: none"> • 定期／不定期會議 • 現場考察 • 公告及通函 • 電話／電郵 	 <p>員工</p> <ul style="list-style-type: none"> • 工作／項目會議 • 表現評估會議 • 內部刊物 • 員工關係／社區活動 • 員工意見箱 	 <p>客戶</p> <ul style="list-style-type: none"> • 會議 • 審核及檢查 • 現場考察 • 客戶滿意度調查問卷 • 電話／電郵
 <p>承包商、供應商</p> <ul style="list-style-type: none"> • 投標程序 • 定期／不定期會議 • 審核及檢查 • 電話／電郵 	 <p>業界協會</p> <ul style="list-style-type: none"> • 業界協會活動 • 展覽 • 現場考察 • 電話／電郵 	 <p>非政府組織</p> <ul style="list-style-type: none"> • 現場考察 • 電話／電郵 	 <p>傳媒</p> <ul style="list-style-type: none"> • 新聞稿 • 現場考察 • 電話／電郵



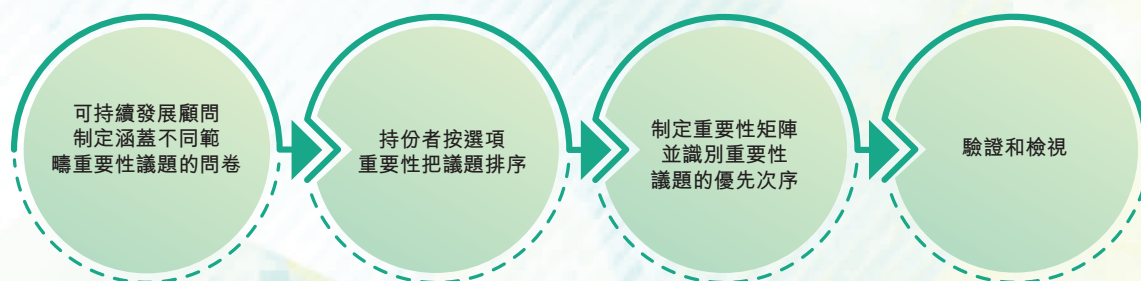


持份者參與

重要性評估

為更了解持份者對粵豐在可持續發展方面的努力和績效的意見，我們向持份者派發問卷，以識別他們認為我們營運中最重要之議題。這些議題涉及經濟、環境和社會。我們亦邀請持份者識別他們認為對我們業務重要的額外議題，並就我們的環境、社會及管治方面的管理和報告提出反饋。為公正起見，調查由可持續發展顧問執行。

粵豐重要性評估程序



重要性矩陣

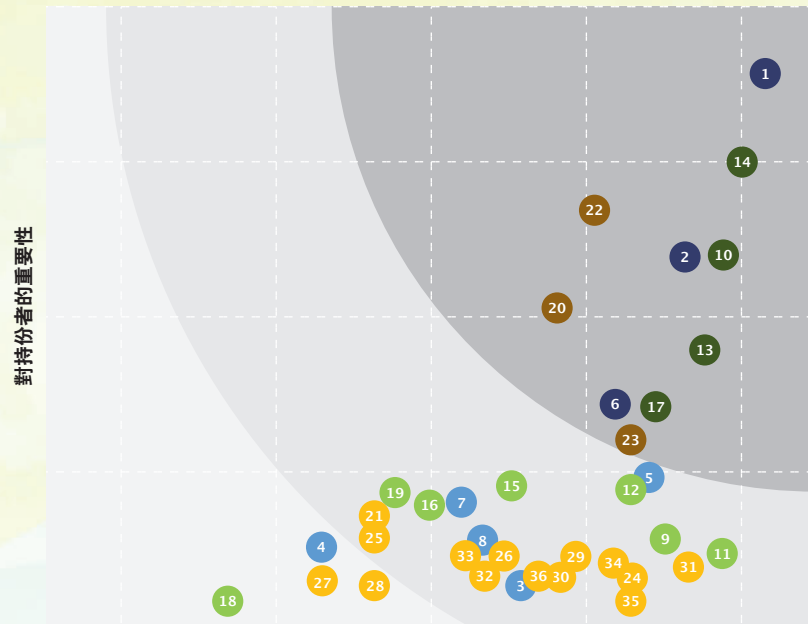
可持續發展顧問對調查進行了詳細分析，以識別重要議題。確立優先次序時考慮了議題對持份者的重要性及影響的顯著性，並按其重要性／顯著性把議題從下而上／左而右排列。隨著持份者愈加重視我們營運的環境績效和環境保護的努力，相關議題排在最優先位置。本報告會詳述所識別的10個重要議題。





持份者參與

GRI 102-44
 GRI 102-46
 GRI 102-47
 GRI 102-49



對經濟、環境和社會影響的顯著性

經濟	環境	社會	
1. 經濟績效 2. 市場地位 3. 間接經濟衝擊 4. 採購行為 5. 系統效率 6. 科研及開發 7. 反貪腐 8. 反競爭行為	9. 物資使用 10. 能源效益 11. 水資源消耗 12. 溫室氣體管理及氣候變化的應對 13. 污水及廢棄物處理 14. 環保合規 15. 供應商環境評估 16. 環境申訴機制 17. 環境教育 18. 生物多樣性 19. 建設工程管理	20. 勞工實務及員工福利 21. 勞資關係 22. 職業健康與安全 23. 培訓及教育 24. 多元化及機會平等 25. 供應商社會評估 26. 勞工實務申訴機制 27. 童工與強制勞工 28. 原住民權利 29. 人權評估	30. 地方社區 31. 社會責任 32. 客戶私隱 33. 社會影響申訴機制 34. 災難／緊急準備及應變 35. 反歧視 36. 顧客健康與安全



持份者參與

GRI 102-44 GRI 102-46 GRI 102-47 GRI 102-49

粵豐十大重要議題

重要議題	影響及範圍								GRI準則
	投資者、股東	員工	客戶	業務夥伴	承包商、 供應商	業界協會	非政府組織	傳媒	
1. 經濟績效	✓	✓	✓	✓	✓	✓	✓	✓	GRI 201： 經濟績效
2. 市場地位	✓	✓	✓	✓	✓	✓	✓	✓	GRI 202： 市場地位
3. 科研及開發	✓	✓	✓	✓	✓	✓	✓	✓	電力行業披露： 研究與發展
4. 能源效益	✓	✓	✓		✓	✓	✓	✓	GRI 302： 能源
5. 污水及廢棄物處理	✓	✓	✓		✓	✓	✓	✓	GRI 306： 廢污水和廢棄物
6. 環保合規	✓	✓	✓	✓		✓	✓	✓	GRI 307： 有關環境保護 的法規遵循
7. 環境教育	✓	✓	✓	✓	✓	✓	✓	✓	不適用
8. 勞工實務及員工福利		✓		✓	✓	✓	✓		GRI 401： 勞僱關係
9. 職業健康與安全	✓	✓	✓	✓	✓	✓		✓	GRI 403： 職業安全衛生
10. 培訓及教育	✓	✓		✓	✓	✓	✓		GRI 404： 訓練與教育

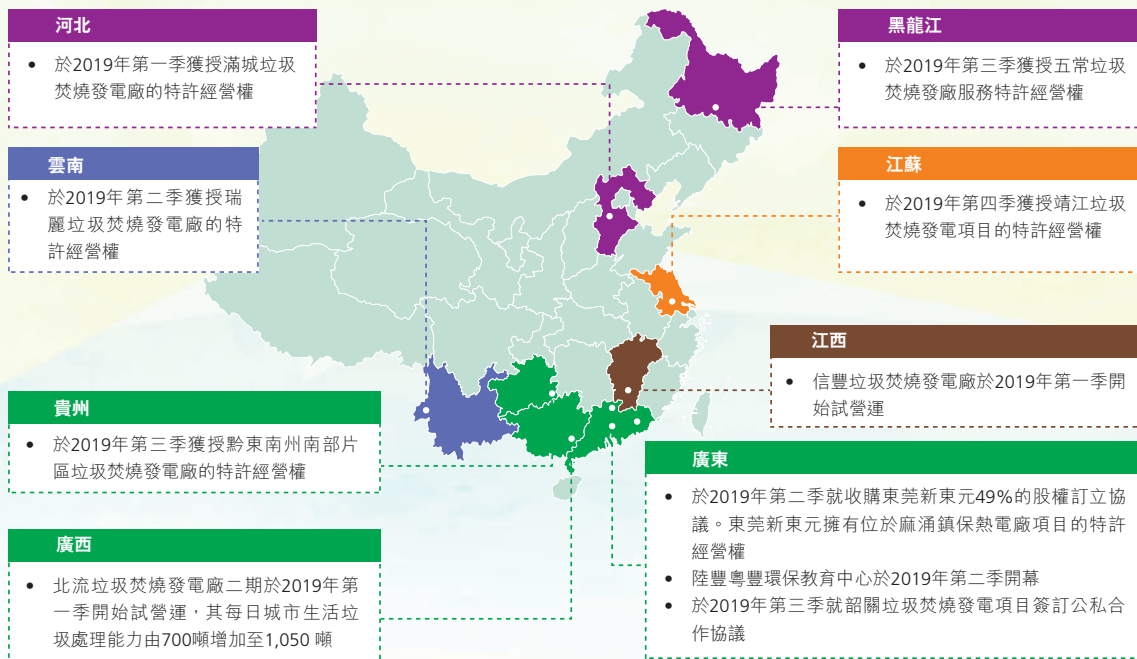




5. 我們的可持續業務

在粵豐，我們相信可持續發展是我們履行運營垃圾處理設施並同時提供清潔能源的責任。我們承諾透過提升能源效益及為我們的垃圾焚燒發電廠項目採用先進技術去減少溫室氣體排放。本集團堅持「穩中求進、協調發展」的核心發展戰略，成功獲得各種發展機遇。於2019年年報日期，我們所有營運中、已簽訂及已公佈項目的每日城市生活垃圾處理能力總共達45,640噸。

於2019年，粵豐進一步將業務擴展到各個省，並在下面的地圖中詳細說明：



此外，本集團成功開拓新的業務模式及與我們的戰略股東——上海實業控股有限公司（「上實控股」）透過成立本集團的非全資項目公司，在項目層面上展開合作。該項目公司主要從事投資、建設及營運位於山東省莘縣循環經濟產業園的垃圾焚燒發電項目。我們與上實控股成立的項目公司是我們一個重要的里程碑。該項目代表一個新業務發展模式，透過利用雙方的資源和優勢創造巨大的協同效應，探索新的市場機會。另外，本集團與上海實業環境科技（香港）有限公司訂立協議成立一間公司，以從事投資、建設及營運位於長江三角洲地區的垃圾焚燒發電項目。





我們的可持續業務

企業管治

貫徹高水平的企業管治對於維持我們的聲譽及增強集團和股東的長期利益而言至關重要。建立高水平的企業管治能夠展現集團的公信力及透明度，增強股東和公眾的信心。

董事會負責制定本集團的整體策略，以及作出本集團之重大企業及經營決策。於2019年12月31日止年度及2019年12月31日，董事會合共有11位董事，包括4位執行董事、3位非執行董事及4位獨立非執行董事，負責監督不同職能以保障各持份者的權益。(註)

董事會設有4個委員會，分別為審核委員會、企業管治委員會、提名委員會及薪酬委員會。



本集團長久以來建立了各企業政策及程序以確保所有業務活動皆符合高度誠信的原則。由董事會授權的企業管治委員會負責制定和審閱公司管治的政策和常規，以確保業務活動具有良好管治，商業道德及企業誠信，從而維護各持份者的利益。同時，審核委員會負責監督本集團的內控程序，並檢討及監察公司的檢舉政策之合規性。

我們亦通過風險管理和內控系統在管理風險方面發揮積極作用。此類風險涵蓋了可能對集團的可持續發展產生中長期影響的因素，包括與氣候相關的風險。本集團之內部審核部門與外聘專業顧問公司合作，並向審核委員會負責及直接向其匯報。透過定時進行持續內部審核及匯報，內部審核部門將確保內部監控機制有效運作。董事會每年亦會審閱風險管理及內控系統的有效性。

有關本集團之企業結構、核心業務及企業管治的更多資料，請參閱本公司的年報及公告。

註： 其中1位非執行董事黎歡先生已辭任，由2020年6月30日起生效。



我們的可持續業務

反貪腐及誠信

粵豐致力於秉持高標準的誠信和商業道德，並對賄賂和腐敗等不道德行為實行零容忍的政策。在董事會的監督下，粵豐高度重視在集團內部執行反貪腐政策。我們的《反腐反賄管理程序》中已明確每種不道德行為的描述，為有機會被視作腐敗、賄賂的行為提供定義及例子，以確保員工清楚知道如何避免利益衝突、賄賂、勒索、詐騙及洗錢活動，同時提供適當與保密的溝通渠道，供員工匿名舉報任何懷疑腐敗及賄賂的個案。

此外，本集團遵守所有適用的規例及法律，包括《中華人民共和國反不正當競爭法》、《中華人民共和國刑法》及香港《防止賄賂條例》。我們嚴厲禁止有關賄賂、勒索、詐騙及洗錢活動，審核委員會亦負責評估所有項目公司的腐敗風險。

於2019年，粵豐制定了《廉潔從業風險防控工作實施方案》、《廉潔從業風險查找工作指引》及《員工廉潔從業準則》，並要求所有部門和項目公司落實進行。文件中明確規定了有關違反誠信的定義及識別相關風險的流程。我們亦要求員工秉持最高標準的誠信和專業精神。於2019年，本集團不曾涉及有關腐敗行為而被起訴的法律案件。

在知識產權保護方面，粵豐明白尊重集團和持份者知識產權的重要性。我們嚴格遵守與集團的知識產權相關的所有適用法律及規例，亦尊重供應商的知識產權。此外，為避免敏感和機密信息洩露，本集團透過辦公室自動系統進行內部溝通。該系統配備獨立伺服器，提供高度保密和穩定的文件傳輸。

質量、健康、安全和環境管理體系

維持良好的環境水平及可持續業務的長遠承諾乃是我們廢棄物管理策略的基礎。除了嚴格遵守與我們業務營運相關的所有環境法律及規例，我們更致力在垃圾焚燒發電行業內充當環境管理的先驅。全國平均焚燒率預計會在「十三五」規劃的後期達到54%，此對粵豐而言意味著巨大的發展潛力，而改善環境管理體系將是我們的首要任務。



我們的可持續業務

質量、健康、安全和環境(QHSE)管理體系

自2015年，粵豐實施了全面、有效的質量、健康、安全和環境(QHSE)管理體系，以確保我們的質素。《QHSE管理手冊》乃按照ISO9001、ISO14001及OHSAS18001的要求編撰，涵蓋我們的日常垃圾焚燒發電營運及其他相關服務。該手冊為改善我們的優質服務、環境管理以及職業健康與安全管理奠定了的基礎。

我們的QHSE管理體系為進行環境管理及早期風險識別提供了清晰而系統化的指引。該體系亦為我們的外部持份者提供了環境管理及職業健康與安全績效的質量保證，藉此提升我們的競爭優勢。

社會責任管理政策

粵豐自於2015年起按照SA8000的準則及相關法律及規例，制定了《社會責任管理手冊》。該手冊明定了在我們整個運營和供應鏈管理中秉持安全和道德行為的適當程序。

內部審核

內部審計旨在促進健全的管理及加強本集團管理的結構。我們以持平與公正的態度進行年度內部審核。我們的QHSE管理體系的有效及可持續性確保我們遵守相關的標準和規例。我們遵循《內審控制程序》，該程序涵蓋內部審計部門的工作範圍和職責，並明訂了內部審計的程序。

QHSE風險評價

粵豐根據已識別的風險所發生的後果與可能性作出評估，並按優先次序排列它們。自2016年起，我們制定了《風險識別、評價和控制程序》，以協助我們識別及評價業務營運的潛在風險。此程序確保我們制定並遵循充足的風險管理，並在必要時採取適當的補救措施。



風險識別

我們透過實地調查、訪問或會議，評價工作場所、設備和營運的潛在風險。



風險評價

我們把風險分類至不同的類別，並根據其發生的可能性與影響分析每一項識別的風險。



風險控制

每項風險將被分作五個風險級別，並按各風險級別採取適當程序。對於高風險因素，我們會立即採取行動，包括在風險還未得到充分解決之前停止工作。我們亦會每年審核糾正措施，確保風險控制的有效性。



我們的可持續業務

潛在風險來源及我們的關注範疇



供應鏈管理

本集團延伸我們的社會與環境管理至供應鏈上。我們與供應商合作，以符合成本效益的方式獲得最能滿足我們業務需求的合適產品和服務，同時保持高水平的誠信和道德標準。本集團採取標準化程序包括《招標管理程序》及《商務合同管理程序》，列明招標程序和合同管理過程，確保供應商及分包商的管理公平透明。

於2019年，本集團的運營項目和正在建設中的項目總共向591所供應商取貨。在我們的建設項目中，本集團總共向308所供應商取貨，總供應值達人民幣2,265百萬元，當中供應予本集團的合營公司的總值為人民幣87百萬元。於2019年，在我們的運營項目中，本集團總共向331所供應商取貨，總供應值達人民幣522百萬元。

粵豐致力在支持當地經濟發展的同時更能滿足本集團的業務需求。因此，在採購過程中，我們會優先考慮運營項目所在省份的供應商。於2019年，在我們位於廣東省、廣西壯族自治區、貴州省和江西省的運營項目，其中約69%的總供應值來自位於這些地區的當地供應商。



我們的可持續業務

按地區劃分的供應商數目



可持續的採購

透過實行可持續的採購，我們於供應鏈內納入了可持續業務策略。我們相信實行可持續的採購不僅令本集團受惠，更能使整個社會受惠的同時，減少我們對環境的影響。於2019年，在粵豐，我們的供應商採用穩健的環境管理制度，其中58%的供應商通過ISO14001環境管理體系認證和53%的供應商通過OHSAS 18001職業健康與安全管理體系。

在選擇供應商時納入可持續發展的考慮

為秉持公平與透明的供應商與承包商的管理，本集團採取標準程序，包括《招標管理程序》及《商務合同管理程序》，列明招標程序和合同管理過程。此外，我們在採購過程中採用嚴謹的措施和監管體系，包括評價投標商的服務素質和財政能力，以及他們有關合規性、職業健康及安全及環境措施方面的過往記錄。

除了遵守適用的法律和規例外，我們亦期望承包商及供應商按照粵豐的《QHSE管理手冊》和《社會責任管理手冊》，秉持環境、社會和商業道德。這兩本手冊的內容包括禁止我們的承包商及供應商僱用童工、強迫勞動、貪污和賄賂等行為。

垃圾焚燒發電生產控制

為有效減少我們長期的能源消耗，粵豐致力在其營運中改善能源效益的同時，確保生產設備安全及可靠。考慮到當設備老化，其運行效率會有可能下降，部件故障的機會也會比全新時期的設備多。為確保設施與設備的可靠性，粵豐制定了《生產設備控制程序》，以強化管理生產設備，減少計劃之外的停機時間，並保持其資產價值。





我們的可持續業務

在我們的營運中，我們嚴格遵守程序以確保我們及時進行設備維修、巡查和檢驗。透過定期的設備維修、巡查和檢驗，我們能識別和檢測表現異常或可能導致設備提早損壞的潛在問題。其後，我們採取有效與適當的糾正措施，以降低營運的非計劃停運的風險。

應急準備與響應

為增強我們的應急能力，本集團已實施《應急準備與響應控制程序》，確保我們的員工具有各種應對緊急情況的能力，包括人身傷害和事故、火災、化學品洩漏、爆炸、停電、環境事故、自然災害、傳染病的爆發和食物中毒。

於2019年，我們的設施的平均使用率達90%，輸電損耗則維持在0.71%的低水平。我們致力改善營運的可靠與安全性的同時，平衡我們在經濟、環境與社會的表現。

突發環境事件應急預案

為了能預早識別環境事件和配置足夠的資源以應對不同程度的突發環境事件，粵豐於2019年制定了《突發環境事件應急預案》。

此應急預案旨在改善環境污染的突發應急制度，增強預防、預警的機制和員工處理環境突發事件的能力。

此外，透過遵守此預案，粵豐致力在項目的營運期中減低發生環境風險的機會，並確保我們將環境污染事件控制在廠區範圍內。本集團的最終目標是將突發環境事故對員工、財產、環境、社會造成的損失降至最小程度，保障公眾的健康、財產的安全，與促進社會的可持續增長。



6. 我們的環境

在粵豐，我們將環境卓越視為管理框架的基石。我們致力於保護環境，積極地採用環保措施和節能技術來減輕我們的項目帶來的環境影響，同時實現經濟效益。我們承諾會有效並謹慎地利用所有資源，包括水、燃料和其他自然資源。我們亦承諾要辨識所有廢棄物生產的來源，並最大程度減少我們的項目所產生的各種污染。泰山投資和國際金融公司(IFC)等戰略投資者的環保專業人員會定期對本集團所有業務的環境績效進行監控。



氣體排放



廢棄物管理



污水處理



臭氣控制



噪音控制



資源使用



減少溫室氣體排放



環境保育



氣候相關風險

在粵豐，我們強烈意識到保護環境的重要性。因此，我們識別了與我們的營運最相關的9個環境範疇。

以下各小節詳細介紹了我們在這些環境問題上的表現以及策略。

氣體排放

為確保持續改善我們的環境績效，粵豐在環境保護和潔淨技術方面進行了大量投資。本集團在運營項目中運用了先進的煙氣處理技術，並採用《運行環境控制程序》和《生產運行管理程序》等標準化程序來制定嚴格的監控要求，以確保空氣排放受到妥善的控制。

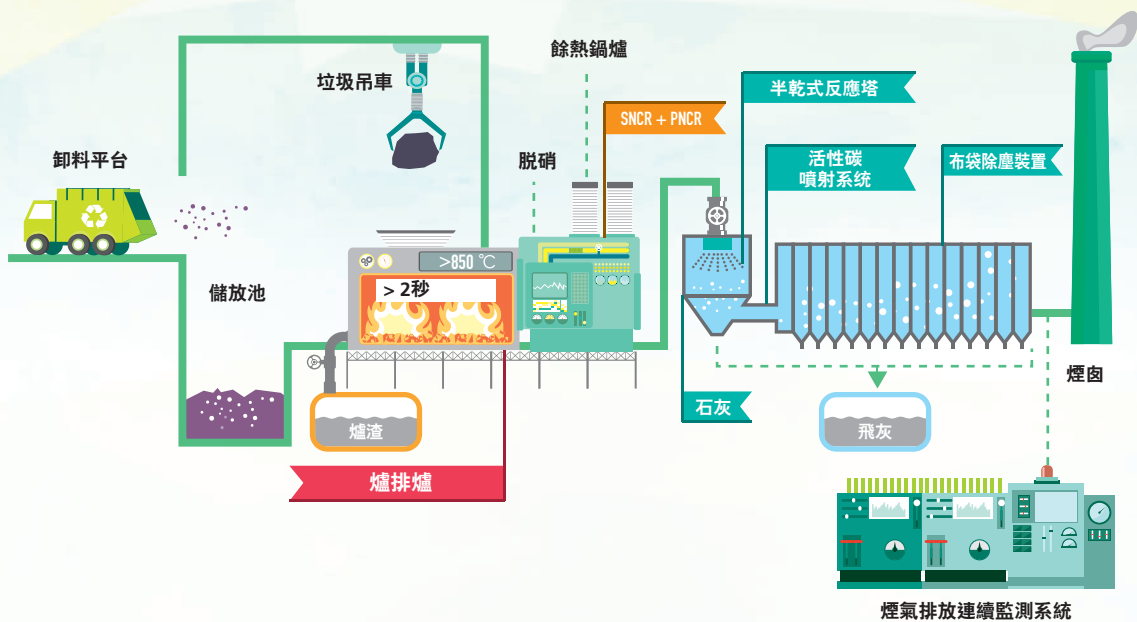




我們的環境

在空氣污染物的所有排放源中，不受管制的煙氣排放無疑會對我們周圍的地區造成不利的環境影響。煙氣是由焚燒過程中產生的副產物，由各種空氣污染物組成，如顆粒物、重金屬、持久性有機化合物、酸和其他氣體。為確保我們的營運符合中國國家標準和相關的環境法律與規例，我們的垃圾焚燒發電廠對燃燒過程進行精準的控制，保持溫度處於850°C以上至少2秒鐘，並採用了先進的空氣污染控制系統。我們所有的垃圾焚燒發電廠都安裝了煙氣排放連續監測系統(CEMS)，以通過現場的電子顯示板向公眾披露實時排放數據。這些數據也可在我們的企業網站上查閱，以鼓勵公眾監督，進一步表明我們對社會和環境的堅定承諾。

廣東省政府於2019年4月更新了《鍋爐大氣污染物排放標準》(DB 44/765-2019)，收緊了氮氧化物(NO_x)的排放標準。為回應此法規更改，粵豐在特定項目中採用了高分子脫硝(PNCR)系統，以進一步減少氮氧化物的排放。高分子脫硝系統使用粉末狀的聚合物，與傳統的選擇性非催化還原法脫硝(SNCR)系統中常用的氨或尿素溶液相比，該聚合物具有更高的氮氧化物去除率。我們承諾會滿足更嚴謹的國家排放標準。



氣體排放表現

<p>顆粒物 (PM) :</p> <p>67 噸</p> <p>強度：11克／噸 城市生活垃圾處理量</p>	<p>二氧化硫 (SO₂) :</p> <p>297 噸</p> <p>強度：50克／噸 城市生活垃圾處理量</p>	<p>氮氧化物 (NO_x) :</p> <p>3,178 噸</p> <p>強度：538克／噸 城市生活垃圾處理量</p>
-----------------------------------------------------------------------------------------	-------------------------------------------------------------------------------------------------------	----------------------------------------------------------------------------------------------------------



我們的環境

廢棄物管理

我們盡可能地避免產生廢棄物。如果無法避免產生廢棄物，我們確保按照法定要求對所有產生的廢棄物進行回收或妥善處理。我們產生的廢棄物中大部分是屬於焚燒過程產生的殘留物質，包括從煙氣處理系統收集的飛灰、焚燒爐產生的爐渣以及污水處理過程中產生的污泥。為避免廢棄物處理對周圍環境帶來損害或干擾，我們在營運過程中嚴格遵守現行法規要求，並努力引入行業最佳的實踐。本集團的《運行環境控制程序》和《生產運行管理程序》為處理營運中產生的污水、有害和無害廢物，減少廢棄物的產生以及向水和土地的排污提供了詳細的指引。

飛灰處理措施

飛灰主要是垃圾焚燒後產生的煙氣在煙氣處理系統中分離出來的粉塵。未經處理的飛灰含有高濃度的重金屬和二噁英，因此在經穩定化處理前被歸類為危險廢物。根據《危險廢物貯存污染控制標準》(GB18597-2001)，所有飛灰均貯存在筒倉中，並用螯合劑及水泥將其穩定及固化處理，以符合《生活垃圾填埋場污染控制標準》(GB16889-2008)中的要求，在最後送往指定垃圾填埋場處理。

固體廢棄物處理措施

垃圾焚燒發電產生的固體廢棄物主要為城市生活垃圾焚燒所產生的爐渣，佔2019年固體廢棄物產生量的91%。作為惰性物質，爐渣被視為無害廢物，並可將其作為製造環保磚的原料循環再用。





我們的環境

爐渣的綜合利用



從焚燒爐排出的爐渣由合資格承包商收集，並將爐渣中的廢金屬進行分離回收。爐渣可被用作生產環保磚的原料，以替代傳統水泥磚及支持可持續建設。

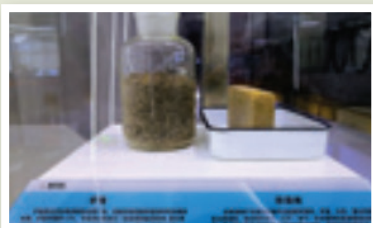


在爐渣的收集、運輸和處理過程中，我們嚴格遵守《一般工業固體廢物貯存、處置場污染控制標準》(GB18599-2001)。



1. 環保磚的製作

將爐渣與水泥、螯合劑、石子和砂子充分混合後，用成型機壓縮製成環保磚。製作過程無需使用高溫煅燒。爐渣環保磚强度高、耐久性強，可用於鋪路或砌磚牆。



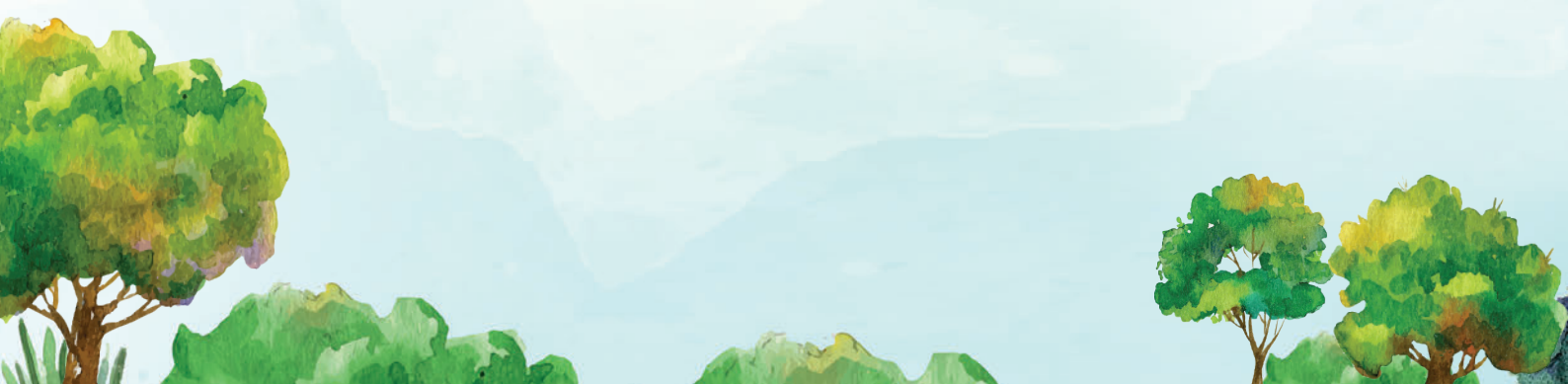
2. 金屬回收

通過將廢金屬與爐渣進行分離及回收，可節約原始產品和材料的生產相關的能源並減少溫室氣體，最終有效地恢復原本需要被消耗的寶貴自然資源。



污泥處理措施

除了在焚燒過程中產生的飛灰和爐渣外，我們的垃圾焚燒發電廠在滲濾液處理過程中也會產生污泥。通過使用污泥脫水設備，污泥中多餘的水分被去除，隨後將已脫水的污泥塊送回焚燒爐進行熱處理，而分離出的污水則回流到滲濾液處理站進行再處理。





我們的環境

2019年垃圾焚燒發電項目的廢棄物產生量^a危險廢棄物(飛灰)^b

廢棄物總量：117,300噸

強度：0.057(噸／兆瓦時售電量)

無害廢棄物(爐渣)^c

廢棄物總量：1,194,373噸

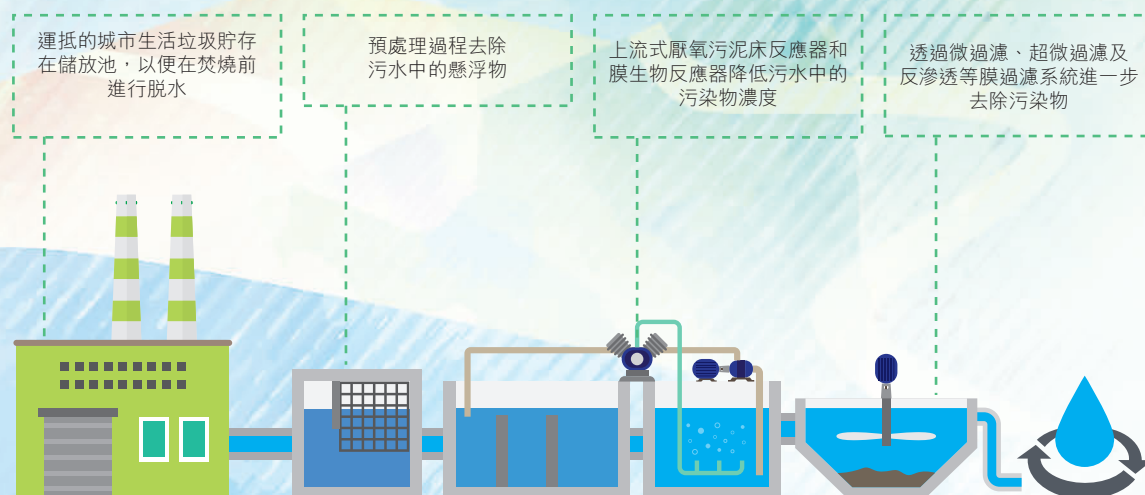
強度：0.579(噸／兆瓦時售電量)

備註：

- a: 飛灰本身是煙氣處理的副產品，包含被收集的污染物以及煙氣處理所用的材料，例如石灰和活性炭。產生的飛灰量反映我們的煙氣處理系統從空氣中去除的污染物量。同時，爐渣的產生取決於運抵的城市生活垃圾的惰性成分，這超出了粵豐的控制範圍。
- b: 報告的數字是穩定化處理前的飛灰量。
- c: 所有爐渣均由合資格的承包商收集以作綜合利用。

污水處理

為了確保能完全地燃燒原料，城市生活垃圾必須在焚燒前進行脫水。在脫水過程中，從城市生活垃圾分離的滲濾液會被送到廠內的滲濾液處理廠。我們的滲濾液處理工藝的設計和操作均嚴格遵守集團的《運行環境控制程序》和《生產運行管理程序》，並符合《城市污水再生利用工業用水水質》(GB/T19923-2005)和《城市污水的再生利用城市雜用水水質》(GB/T18920-2002)的要求。於報告期內，本集團已處理692,505噸滲濾液，而化學需氧量減排量為23,852噸。



89%經處理的污水再利用作循環冷卻水、景觀灌溉水和卡車清洗。



我們的環境

2019年垃圾焚燒發電項目的經處理污水量

排放到城市污水處理廠	+	在垃圾焚燒發電廠內回用	=	經處理的污水總量
60,785 立方米		476,098 立方米		536,883 立方米

臭氣控制

本集團在垃圾焚燒發電廠內採用了先進有效的運作措施，以減輕臭氣對員工及公眾的影響。我們嚴格遵守《惡臭污染物排放標準》(GB14554-1993)中規定的惡臭污染物濃度限值。為了防止臭氣溢出，我們對所有廠房採用了全封閉的結構設計。

臭氣控制措施



為防止臭氣溢出，廠內保持在負壓狀態。



從廠房抽取含有臭氣物質的空氣通過風機送入焚燒爐，並作為燃燒空氣與垃圾共同燃燒。在焚燒爐中，臭氣污染物在高溫燃燒下被破壞分解。



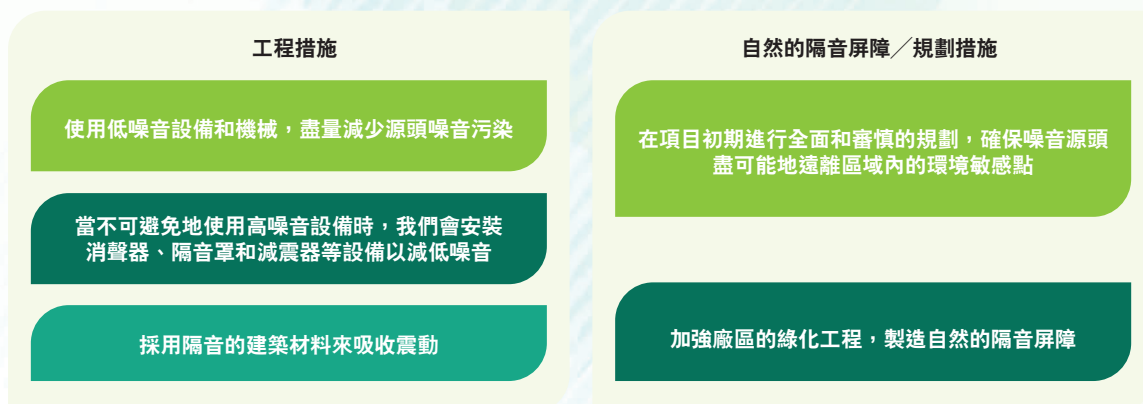
為防止臭氣在焚燒爐停爐進行檢修時溢出，臭氣會被送去活性炭吸附式除臭裝置進行處理。

噪音控制

我們意識到噪音控制對於減少對周圍鄰居和現場工作人員的影響至關重要，因此我們致力制定有效的噪音緩解措施，以保護區域內的環境敏感點。在所有營運項目中，本集團遵守《工業企業設計衛生標準》(GBZ1-2010)和《工業企業廠界噪聲排放標準》(GB12348-2008)，其中規定了廠房邊界各種土地用途的噪音限值。



我們的環境



資源使用

粵豐一直關注著資源使用對導致自然資源枯竭的影響。我們將致力於提高燃油、天然氣和水的使用效率。本集團意識到節約能源和提高發電效率的重要性，因此推出了《電廠節能管理辦法》，以更好地制定年度節能目標。該方案規定了垃圾焚燒發電廠運行過程中的節能具體要求、實行措施和關鍵績效指標。

同時，我們繼續採取全面的資源利用戰略，並遵守《運行資源控制程序》以及《社會責任管理手冊》中的《用電管理規定》和《用水管理規定》的要求。此外，我們積極倡導減少工作場所的能源消耗。

燃料消耗管理

燃料佔我們營運主要能源消耗的一大部分。於報告期內，本集團使用的燃油及天然氣總量分別為706噸及778噸，以及294,877兆瓦時的內部用電量。為了確保準確掌握能源用量，及時比較和明確能源消耗中的任何異常情況，我們為每個垃圾焚燒發電項目收集了詳細的資源及材料消耗記錄。考慮到設備故障或效率下降的風險，我們定期進行狀況調查，更新設備的狀態記錄，以制定維修或更換計劃。此外，我們還定期記錄和分析主要設備消耗的燃料和電量，以確保我們工廠的營運和能源效益。

2019年營運項目的直接能源消耗量(千兆焦耳)*

燃料消耗	能源消耗	能源消耗總量：
燃油：29,574	電力：1,061,556	1,126,343
天然氣：35,213	+	=
		能源強度(能源消耗 (千兆焦耳)／噸城市生活 垃圾處理量)：0.191

* 能源消耗量是根據《中國能源統計年鑒2018》的參考係數所計算。

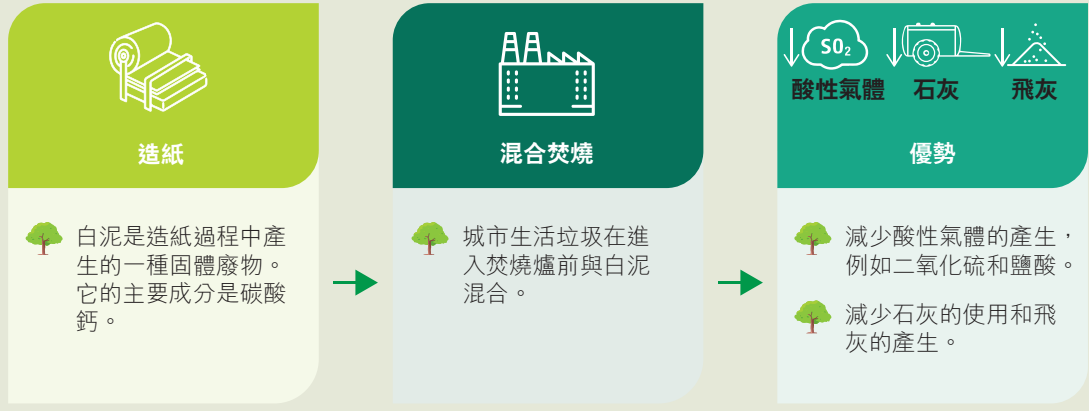


我們的環境

2019年主要物料消耗量(噸)			
石灰	活性碳	尿素	氨水
41,487	2,667	5,647	6,079
高分子脫硝劑	鹽酸	磷酸氫二鈉	凝固劑和絮凝劑
436	458	183	273

提高運作效率和加強資源利用的綜合解決方案

自2019年起，來賓垃圾焚燒發電廠回收當地造紙廠的白泥作為脫酸劑。將高鹼度的白泥與城市生活垃圾混合後送入焚燒爐有助於減少酸性氣體的產生，如二氧化硫和鹽酸。這種工藝還可以減少煙氣處理過程中脫硫所需的石灰，進而有助於減少煙氣處理所產生的殘留物。此外，降低煙氣的酸性還可減少鍋爐傳熱表面的腐蝕，從而延長了發電廠設備的使用壽命。





我們的環境

可持續水資源管理

水是粵豐營運的必需原料，但它不是一種無限的資源。在所有的垃圾焚燒發電項目中，我們都遵循法定程序進行環境影響評估並評估項目對當地水資源的影響。作為工程研究的一部分，我們會考慮缺水狀況、水資源衝突和供水風險，以確保水資源的可持續管理。通過應用可持續水資源管理的概念，我們在主要的運行過程中採用循環冷卻水系統，而不是傳統的直流用水系統，從而有效地利用了水資源。此外，在廠內處理由垃圾焚燒發電過程產生的污水後，我們嚴格按照《城市污水再生利用工業用水水質》(GB/T19923-2005)中的要求在廠內回用或《污水綜合排放標準》(GB8978-1996)的規定排入城市下水道。經過處理的污水可以被用作我們營運中的冷卻水、園林綠化的灌溉水或垃圾車的洗滌水。此外，我們在工作場所積極倡導節水行為。

2019年用水量(立方米)

淡水消耗

9,474,384

淡水密度(立方米/兆瓦時)

4.593**按來源劃分的淡水取水量(立方米)**

地表水

2,975,964

+

市政供水或其他水務設施

6,498,420

=

總淡水取水量

9,474,384

市政供水或其他水務設施



地表水 (如：河流、溪流、湖泊、池塘等)





我們的環境

減少溫室氣體排放

我們致力減少溫室氣體排放，為應對氣候變化持續努力。我們秉持準確和透明的原則，以科學方式披露和分析數據。此外，作為垃圾焚燒發電行業的領導企業之一，我們使用了《聯合國氣候變化框架公約》中清潔發展機制(「CDM」)的溫室氣體排放計算方法，計算和抵消我們垃圾焚燒發電項目的溫室氣體排放量。溫室氣體排放計算方法涵蓋了發電項目中使用化石燃料和焚燒城市生活垃圾產生的二氧化碳當量及滲濾液處理過程中產生的甲烷等排放狀況。與此同時，溫室氣體排放抵消則涵蓋了通過我們的垃圾焚燒發電廠處理城市生活垃圾並產生電力，以避免垃圾填埋場釋放的甲烷和取代了使用傳統的化石燃料發電的電力。



我們項目的貢獻

轉廢為能



避免情景

垃圾填埋場釋放甲烷

於2019年，本集團處理了5,911,952噸城市生活垃圾，較去年同期增長19%。本集團向電網提供了2,062,642,680千瓦時的綠色電力，節約標準煤630,006噸，並抵消了2,809,524噸二氧化碳當量排放。

2019年度溫室氣體排放量(噸二氧化碳當量)

範疇一(直接排放) ^a	範疇二(能源引致的間接排放) ^b	範疇三(其他間接排放) ^c
4,459,286	3,222	248
來源： <ul style="list-style-type: none"> ❖ 垃圾焚燒和滲濾液處理 ❖ 營運消耗的燃油和天然氣 	來源： <ul style="list-style-type: none"> ❖ 營運消耗的非再生能源電力 	來源： <ul style="list-style-type: none"> ❖ 員工出差乘搭飛機
溫室氣體排放總量 4,462,756	溫室氣體排放抵消 2,809,524	淨溫室氣體排放量 1,653,232
溫室氣體排放強度(噸二氧化碳當量/噸城市生活垃圾處理量) 0.755	淨溫室氣體排放強度(噸二氧化碳當量/噸城市生活垃圾處理量) 0.280	





我們的環境

附註：

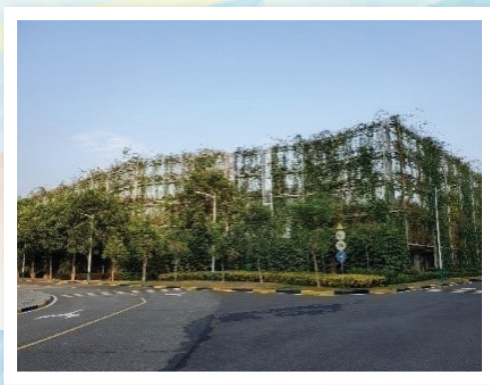
- a: 範疇一的計算參照CDM方法《ACM0022：多選垃圾處理方式(2.0版)》。
- b: 範疇二使用的非再生電力排放因子參考中華電力有限公司最新發佈的排放數據以及國家生態環境部發佈的《2015年中國國家基準電網排放因子》。
- c: 員工飛機差旅的溫室氣體排放以國際民航組織的碳排放計算器計算得出。

環境保育

為了保護自然資源和生物多樣性，我們致力於減少我們的業務營運對環境造成的壓力。我們所有的垃圾焚燒發電項目均必須經過環境影響評估，以便在設施規劃初期能夠避免在生態敏感地區進行開發。此外，集團的《環境因素識別、評估與控制程序》就識別及評估營運中的潛在環境影響提供了明確的準則，並確保過程中採取必要的行動，以有效地控制已識別的影響。

我們的垃圾焚燒發電項目產生的所有排放和污水都受到嚴格的監控和適當的處理，以滿足現行的環境法律及規例。作為負責任的垃圾焚燒發電項目經營者，我們高度重視並確保我們的業務活動不會對周圍的空氣、水體、土地及生態環境造成不利的環境影響。

此外，為在職場上樹立環保文化，我們會定期組織植樹活動供員工參加。



增加我們的垃圾焚燒發電廠之綠化覆蓋率



2019年度，我們的項目公司共籌辦了6次植樹活動





我們的環境

氣候風險評估

作為中國領先的垃圾焚燒發電服務提供者，粵豐在調節溫室氣體排放及應對氣候變化方面發揮著重要的作用。世界經濟論壇在其發布的《2020年全球風險報告》中指出與氣候相關的問題是有史以來首次佔據所有前五項長期風險。為應對氣候變化，我們已於2019年開始進行氣候風險評估，以識別與我們的業務營運有關的潛在重大氣候相關風險及機會。此外，香港交易所的有關檢討《環境、社會及管治報告指引》及相關《上市規則》條文之諮詢文件更建議增設一個新層面（屬於「不遵守就解釋」），要求披露已經及可能會對發行人產生影響的重大氣候相關事宜，以及已就此採取的應對行動。

我們的氣候風險評估參考了氣候相關財務信息披露工作組（「TCFD」）的框架及建議，分為管治、策略、風險管理及指標和目標四方面。



管治	策略	風險管理	指標和目標
粵豐在氣候相關風險與評估上的管治	披露與粵豐主要業務相關的潛在氣候相關風險及機會	識別、評估及管理與氣候相關的風險	用以評估粵豐在管理與氣候相關議題之績效的指標及目標

氣候適應及韌性

在遭受水災影響的地區，暴雨和類似事件可能會使我們的垃圾焚燒發電廠的運作面臨風險。因此，我們採取適當措施以避免或將風險降低。於2019年，粵豐制定並實施了《防颱防汛管理制度》，以增強集團應對颱風和洪水的的能力，最大程度地減少其經濟損失並確保人員安全。我們更成立了應急指揮部和防颱防汛工作小組，安排預防和應急措施以應對極端天氣事件。

應急指揮部

粵豐的應急指揮部負責全面預防颱風及洪水災害。當出現這種極端天氣時，應急指揮部將立即啟動應急計劃，並組織及指揮救援。

防颱防汛工作小組

工作小組負責監測當地的颱風和雷暴天氣，透過微信（社交媒體平台）向集團通報最新天氣狀況，並通知有關部門採取保護措施、進行安全檢查以確保所有措施妥善落實及在颱風／洪水期間安排工作班次。此外，工作小組亦負責報告及總結所有緊急情況，為本集團制定有關預防颱風及洪水的政策、標準和計劃。



我們的環境

氣候相關風險

風險	潛在影響
<p>物理類風險</p> <p>潮濕季節(即四月到十月)期間由氣候變化引起的極端天氣。</p>	<p>颱風及洪水會對焚燒爐／滲濾液處理設施／機房等造成潛在損害。如垃圾焚燒發電廠的營運或垃圾車的運輸網絡被中斷，將會為本集團造成經濟損失。</p>
<p>轉型風險</p> <p>與污染物排放相關的環境法規愈趨嚴格，因此需要技術改進或創新以滿足新的要求。</p>	<p>污染物排放的監管成本和合規成本將會增加。</p>

氣候相關機會

機會	潛在得益
<p>政策支持</p> <p>2019年，國家國務院辦公廳在「無廢城市」試點建設計劃中引入了「無廢城市」的概念，支持減少廢物及對垃圾填埋場的依賴。</p>	<p>粵豐將受益於該政策，支持擴充其垃圾焚燒發電業務以減少垃圾填埋場處理的垃圾量。</p>





我們的環境

氣候相關風險管理

《防颱防汛管理制度》中已規定了有關預防和緩解颱風和洪水的措施，重點如下：

- 防颱防汛工作小組會檢查防護物資和應急包的數量是否充足。如發現短缺將指示負責部門補充此類物資。
- 營運部門應清除露天區域中堆積的廢物和材料，以防止其被吹倒並對人員構成威脅。
- 應在營運所在地和辦公室進行安全檢查，以識別在機房、泵房、增壓站等內部出現的滲漏或漏水現象。應定期檢查排水系統，並在發現洩漏、阻塞或缺陷的情況下立即處理。
- 各部門應負責記錄損失並向環境安全部匯報。

此外，粵豐將繼續投資、提升我們的設施，以改善環境績效並加強對氣候變化的適應。根據財政部及國家稅務總局的政策，我們的東莞粵豐垃圾焚燒發電廠、科偉垃圾焚燒發電廠及興義垃圾焚燒發電廠在2019年度皆透過投資環境保護、節水和節能的專用設備，獲得企業所得稅的稅收抵免。





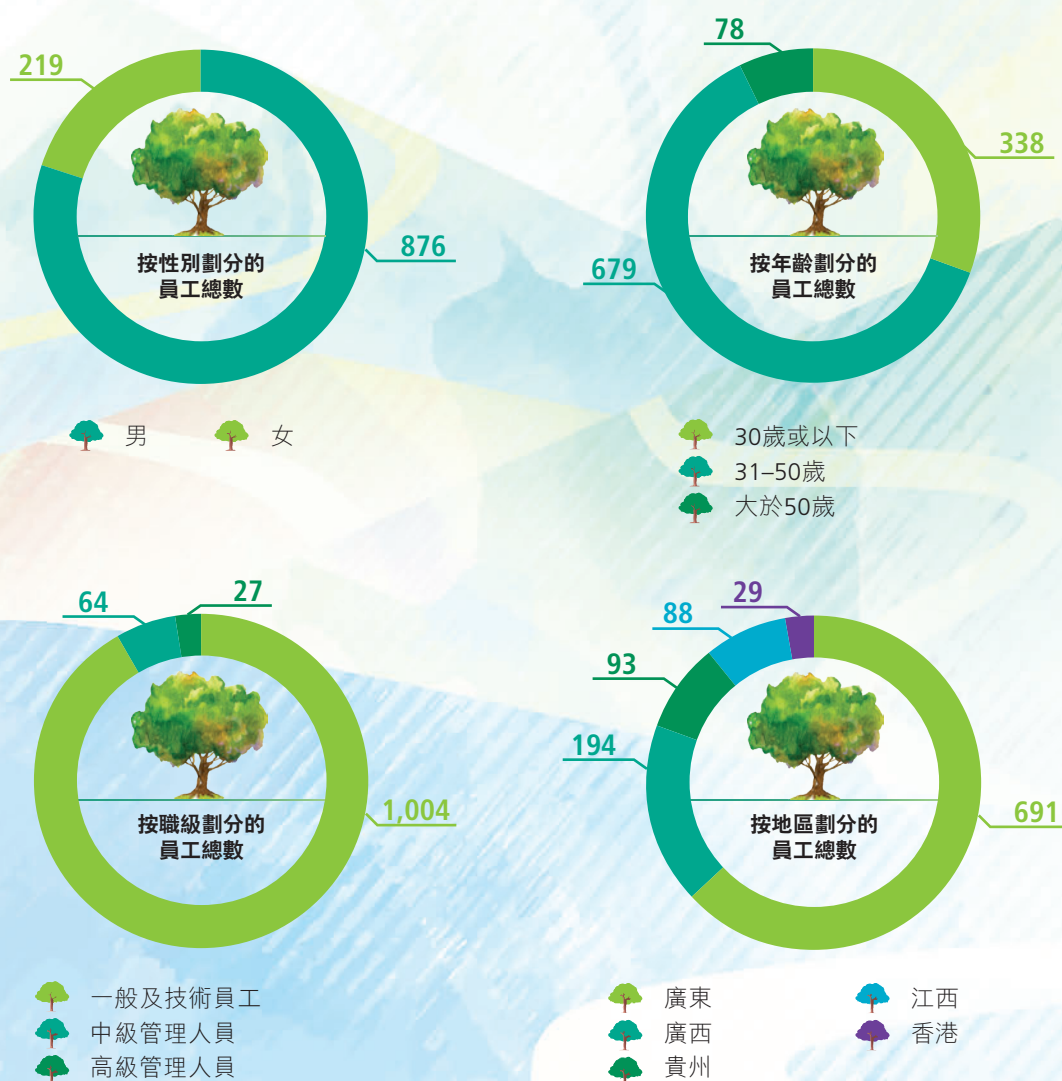
7. 我們的員工

具包容性的工作環境

我們的員工是為公司帶來良好生產效率及盈利的重要角色。作為負責任的僱主，我們致力為員工促進專業培訓和發展，並提倡能維持工作與生活平衡的健康之道。為了吸引、挽留和鼓勵高績效的員工，我們的薪酬和福利皆極具競爭力。

在國家層面上，我們嚴格遵守《中華人民共和國勞動法》，以保護和尊重勞動者的合法權益，並在集團與員工之間建立和諧的關係。在粵豐，我們已制定《社會責任管理手冊》，認證SA8000社會責任標準並將勞工準則融入我們的企業文化。我們致力於改善員工的福利，確保本集團的運作符合國家和國際標準。

截至2019年12月31日，我們的運營項目共僱用了1,095名員工，全部均為全職及長期員工，其中大部分為技術人員和生產工人。





我們的員工

權益保障

我們支持並包容工作場所的文化多樣性，將員工的公平待遇放在首位，包括按照本集團訂立的《反歧視程序》中的招聘制度和考核要求，確保員工不論其性別、年齡、種族、宗教、政治派別和國籍，均能獲得合理的工資、福利、工作時間及平等機會。

此外，粵豐嚴格執行《招聘制度》，並確保本集團及員工遵守相關的法律法規，包括《中華人民共和國勞動法》和香港《僱傭條例》。本集團亦制定了《禁止僱用童工及補救程序》和《不用被迫強制勞動力程序》等政策，以確保禁止僱用童工或強迫勞動。為了確保我們的員工有權組建並參加工會和集體談判，我們制定了《自由結社及集體談判程序》。我們更通過各種政策和措施增加殘疾人士的就業機會，努力推動社會共融。

除了與員工代表舉行季度會議外，本集團更制定了《投訴程序》，以便及時調查並回應員工的不滿。如要報告問題，員工可聯繫其部門的負責人或通過我們的舉報平台進行檢舉。每個運營項目中均設有投訴箱，並由高級管理人員直接處理。所有上報的資料將被保密處理。另外，我們採取合理的步驟來保護所有人免遭因檢舉而遭遇的報復或不利。截至2019年12月31日，我們並未收到任何員工的不滿或投訴。





我們的員工

員工投入及保留

員工是粵豐最寶貴的資源，我們抓著每個機會來解決他們的需求和疑慮。我們建立了全面的人力資源管理系統，為僱傭方面的各種管理工作提供準則和指導。本集團訂立的《僱傭程序》提供了與招聘和晉升相關的指引。為了滿足粵豐的發展需求，同時執行有效的人才資源管理，我們為員工制定了與薪酬和解僱、工作時間、休息時間以及其他員工福利等有關的《人力資源控制程序》。我們嚴格執行就業政策，以提供一個互相支持和公平的工作環境。

<p>薪酬制度</p> <ul style="list-style-type: none"> 充分遵守當地關於最低工資的法律要求 薪酬待遇與工作表現掛鉤 	<p>福利和補貼</p> <ul style="list-style-type: none"> 除了保險和住房基金等基本員工福利外，粵豐還提供意外保險、交通補貼、膳食津貼、假日津貼和健康檢查
<p>招聘和晉升</p> <ul style="list-style-type: none"> 不論性別、年齡、種族、宗教、政治派別和國籍來招聘及挽留人才 每年進行薪酬檢討，以獎勵員工的不斷努力和成就 	<p>工作與生活平衡</p> <ul style="list-style-type: none"> 根據當地法定要求，我們全部的員工均有權享有產假／侍產假

聆聽員工的意見對於粵豐的發展至關重要。我們採取了以下措施，以營造各級開展公開對話的氛圍。



組織員工會議並建立員工意見箱系統，以有效收集員工的反饋



每半年進行一次員工滿意度問卷調查，以收集員工對工作時間、工資和後勤支援的意見和建議



高級管理層會及時分析員工滿意度調查結果，同步有效並合理的員工意見或觀點，並在各個業務部門採取相應行動



我們的員工

員工入職及流動

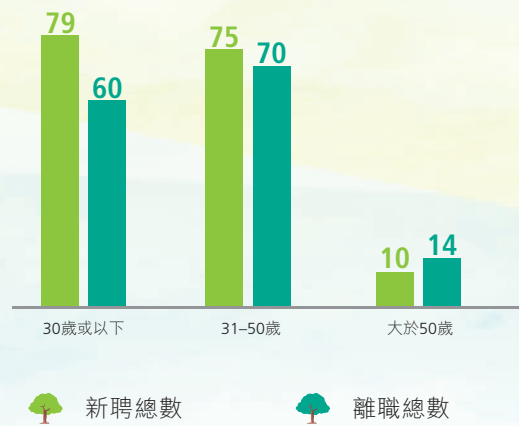
我們的新聘員工人數佔總人數的15%，而離職及退休的員工佔總人數的13%。在我們的業務擴展到不同的地區的時，我們也致力於通過為當地社區提供就業機會來促進當地的經濟效益。在我們廣東省、廣西壯族自治區、貴州省和江西省設立的營運項目中，超過44%的高級管理人員是來自當地社區。

2019年員工入職及流動統計

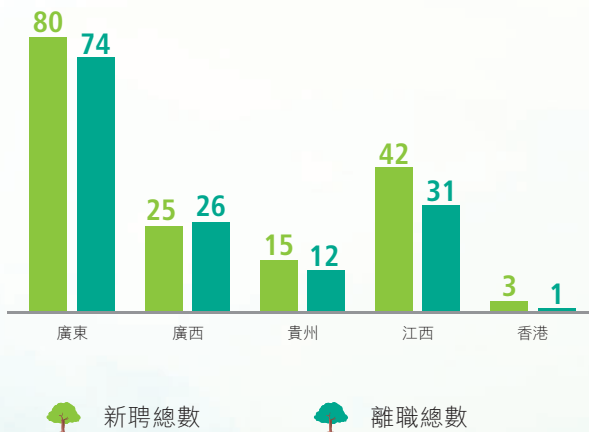
按性別劃分的員工流動統計



按年齡劃分的員工流動統計



按地區劃分的員工流動統計



按民族劃分的員工流動統計





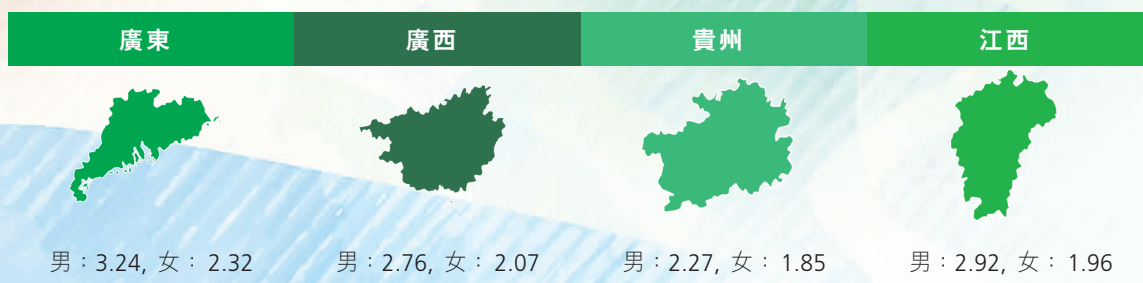
我們的員工

範疇	類別	新聘員工比例(%)	離職員工比例(%)
按性別劃分	男	11.96	10.78
	女	3.11	2.37
按年齡劃分	30歲或以下	7.21	5.48
	31-50歲	6.85	6.39
	大於50歲	0.91	1.28
按地區劃分	廣東	7.31	6.76
	廣西	2.28	2.37
	貴州	1.37	1.10
	江西	3.84	2.83
	香港	0.27	0.09
按民族劃分	漢族	13.97	12.15
	少數族裔	1.10	1.00

薪酬框架

為了吸引、挽留和激勵人才，粵豐致力於為員工提供合理及具競爭力的薪金和福利。我們持續檢視薪酬制度，確保員工的薪酬處於市場合理水平，以維持我們在行業內的競爭力。在實踐中，我們的薪酬及福利通常高於當地的法律要求。於2019年，我們100%的員工都接受了年度表現及薪酬評估，以認可他們的努力及成就。

2019年基本職級標準薪酬與當地最低薪酬的比率



註：基本職級標準薪酬是指初級人員的全職薪酬，包括基本工資，不包括獎金和加班費。實習生或學徒的薪酬不在此定義中。



我們的員工

未來5年及10年內合資格退休的員工比例

範疇	類別	5年內(%)	10年內(%)
按職級劃分	一般及技術人員	4.98	6.57
	中級管理人員	6.25	9.38
	高級管理人員	—	37.04
按地區劃分	廣東	5.21	5.50
	廣西	7.22	14.95
	貴州	1.08	4.30
	江西	2.27	11.36
	香港	3.45	3.45

粵豐重視保障員工的權益，並遵守有關性別權益保障的法例和規例。根據當地法定要求，我們100%的員工均有權享有產假／侍產假。本集團亦致力為產假／侍產假的員工保留崗位，鼓勵他們再次投入工作，並確保其職業發展和報酬不會因而受影響。

2019年產假／侍產假統計

	男	女
享有產假／侍產假的員工總數	876	219
在2019年放產假／侍產假的員工總數	68	18
在2019年放產假／侍產假後應重返工作崗位的員工總數	68	14
產假／侍產假結束後於2019年重返工作崗位的員工總數	68	12
2018年產假／侍產假結束後重返工作崗位並於2019年底仍在職的員工總數	31	10
復職率 (%) ^a	100	85.71
留任率 (%) ^b	91.18	83.33

$$a: \text{復職率} = \frac{\text{產假／侍產假結束後於2019年重返工作崗位的員工人數}}{\text{在2019年享有產假／侍產假後應重返工作崗位的員工人數}} \times 100$$

$$b: \text{留任率} = \frac{\text{2018年產假／侍產假結束後重返工作崗位並於2019年底仍在職的員工人數}}{\text{2018年休產假／陪產假結束後重返崗位的員工人數}} \times 100$$



我們的員工

我們重視員工，並通過組織多元化的活動滿足員工不同的興趣，從而增強員工的健康和福祉。我們定期舉辦一系列的休閒活動，如員工運動會、水上比賽、團隊發展培訓、種植活動和攝影比賽，以向員工推廣在工作與生活之間取得平衡之道。

員工運動會



籃球比賽



攝影比賽



年度新年晚會



員工子女繪畫比賽





我們的員工

培養人才

不論員工的資歷和就業性質，我們均鼓勵他們培養其專業和人際交往能力。我們根據《社會責任系統培訓管理程序》中的規定制定了全面的培訓計劃，包括對新員工的入職培訓以及對應不同崗位的專業技能培訓。我們的培訓計劃包括SA8000標準、有關工作時數、薪酬和福利的法律要求、公司政策和程序、安全作業程序和勞工保障等內容。此外，我們亦確保所有的特種作業人員接受了法定的培訓，並獲得相關的操作許可證。於2019年，我們共提供了26,760小時的培訓，每位員工的平均培訓時間達24小時。

2019年按性別和僱員類別分列的員工培訓

範疇	類別	員工培訓率(%)	每位員工的平均培訓時數(小時)
按性別劃分	男	81	28.14
	女	59	9.61
按員工職級劃分	一般及技術人員	75	24.58
	中級管理人員	95	22.48
	高級管理人員	70	23.63

健康與安全

確保工作場所的安全是粵豐的核心價值之一。我們嚴格遵守當地的健康和安法律法則，包括《中華人民共和國安全生產法》和香港《職業安全及健康條例》。我們也定期為員工提供培訓，以增強他們的安全意識和應急時的處理技巧。我們為員工和承包商配備足夠的個人防護設備，並分派安全管理人員審查和加強健康和安政策。此外，我們每六個月進行一次消防演習，以及每年邀請當地消防部門對員工進行工作場所消防安和應急應變培訓。



《職業健康與勞動保護監督管理規定》

- 實施《職業健康與勞動保護監督管理規定》以規範每個垃圾焚燒發電項目的職業健康和安措施。



我們的員工



預防職業病

- 本集團的安全環保部每月對項目公司進行安全及環境督查，以檢查及監督各項目公司職業健康及安全措施的實行情況。
- 各項目公司亦每年對工作場所進行職業病危害因素檢測，以識別潛在的職業病危害。
- 我們的安全生產委員會每年都會組織員工職業健康體檢，及非定期進行現場檢查，以確保施行安全的工作模式，並同時向員工傳遞有關職業健康和安全的資訊。



在孕期保護女職工

- 為了進一步保護工作場所中懷孕的女職工，我們制定了《女職工勞動保護程管理序》，以防止女職工從事體力勞動、在暴露於一定輻射劑量的環境下工作、超時工作，以及夜班工作等。



項目公司的應急演習

- 為了提高員工應對危機時的處理技巧，我們的項目公司進行了各種的緊急演習，當中包括應對洪水和颱風、電力短缺、操作機器造成的傷害、鹽酸洩漏、因滲濾液收集箱洩漏而引發的硫化氫中毒等。

確保安全操作

將員工在工作場所的安全置於首位是十分重要。為兌現承諾，粵豐制定了《運行環境控制程序》，列明了在廠內、辦公室和公眾場所管理運作環境的過程、行為和責任，在所有地方維持良好的工作環境，保護環境的同時，保障全體員工的健康和安全。

我們意識到在密閉空間(如儲水箱，化糞池和地下溝渠)工作的危險，因而制定了《密閉空間管理程序》，以確保只有具特定資格的授權員工能在密閉空間工作。本集團所有員工必須接受至少每年一次的安全培訓，並和員工分享在密閉空間工作相關的危險。



我們的員工

2019年健康與安全表現

	總工作時數
粵豐員工	2,135,834
在現場工作的第三方承包商	4,632,446

	健康與安全統計 (員工／承包商)
因工死亡個案	0/0
因工死亡率 ^a	0/0
嚴重工傷個案(不包括因工死亡個案) ^b	0/1
嚴重工傷率(不包括因工死亡個案) ^c	0/0.04
工傷個案 ^d	0/2
工傷率 ^e	0/0.09
因工傷缺勤日數	0/212
職業病個案	0/0

a. 因工死亡率 = $\frac{\text{因工死亡個案}}{\text{工作總時數}} \times 200,000$

b. 嚴重工傷(不包括因工死亡)是指導致員工因工受傷，並在或預期在6個月內無法完全恢復到受傷前的健康狀態的工傷。

c. 嚴重工傷率(不包括因工死亡個案)

= $\frac{\text{嚴重工傷個案(不包括因工死亡個案)}}{\text{工作總時數}} \times 200,000$

d. 工傷個案包括因工死亡個案及嚴重工傷個案。

e. 工傷率 = $\frac{\text{工傷個案}}{\text{工作總時數}} \times 200,000$

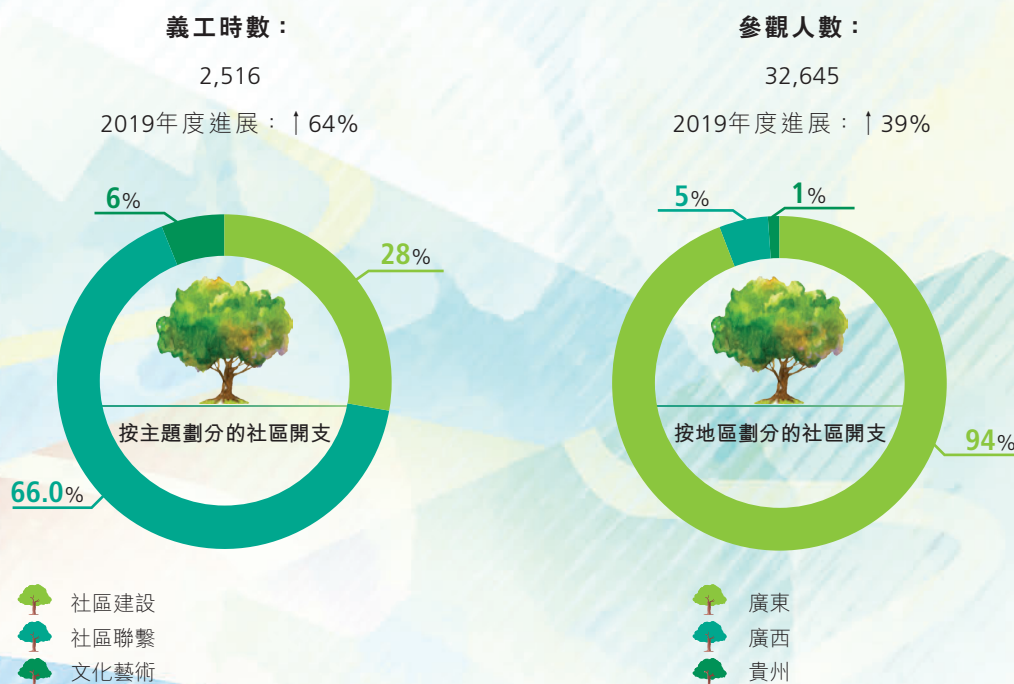


8. 服務社區

作為負責任的公民，我們積極參與多項社區活動和服務，例如植樹活動、參觀垃圾焚燒發電廠設施、環保展覽及論壇等。本集團致力提高公眾對環境保護的意識，並於我們所服務的社區裡推廣可持續的生活方式。此外，我們制定了《對外溝通程序》，以便對本集團的社會績效感興趣的個人或協會與我們分享意見。

為延伸我們的關心和關注至社會，我們鼓勵員工參與社區項目並服務社會中的弱勢社群。在2019年度，本集團共進行2,516個小時的義務工作，並有約600名員工參加一系列的公益和慈善活動。本集團意識到投資於社區對促進其長期發展十分重要，因此本集團繼續贊助並捐款支持社區建設項目，幫助長者和支持社區活動的慈善機構。

我們的重點社區舉措：



全民環境教育

我們相信充足的環境教育對於提高公眾的環境意識至關重要。因此，我們的每一個垃圾焚燒發電廠均配備了專門的展覽場地，以互動式展品和不同的多媒體工具展示與環境科學、先進的焚燒工藝及可持續發展等相關的資訊，並每月邀請公眾參觀我們的垃圾焚燒發電廠。在2019年度，共32,645位訪客到來參觀我們的垃圾焚燒發電廠。



服務社區

透過為集團及其持份者找尋共同價值，讓雙方結合競爭力，並在行業內產生協同效應，創造長期的社會價值。粵豐與機構合作夥伴積極合作，並參加本地的環境活動，以推廣綠色技術和可持續生活方式。在2019年，粵豐以執行理事會或企業成員的身份參加了16個專業機構的會籍。

粵豐的企業會籍	
廣東省城市垃圾處理行業協會	會員
廣東省環境監測協會	會員
東莞市環境衛生行業協會	副會長 會員
東莞市電力行業協會	會員
廣東省環境衛生協會	會員
東莞市外商投資企業協會南城分會	副會長
廣東省清潔生產協會	會員
廣東省循環經濟和資源綜合利用協會	會員
廣東省綠色供應鏈協會	會員
廣東省節能協會	會員
東莞市環境清潔行業協會	會員
東莞市價格協會	會員
北京生態設計與綠色製造促進會	副會長
廣東省環境保護產業協會	會員
湛江市環境衛生協會	副會長
廣西城市建設協會環衛分會	常務理事會員





服務社區

促進與業界同行的積極對話 — 中國環博會2019

粵豐與上海實業環境控股有限公司攜手參加了中國環博會2019(上海)，該展覽會於2019年4月15日至17日在上海新國際博覽中心舉行。作為亞洲領先的環保技術展覽會，環博會為環保行業的專業人員提供了一個交流意見和發展業務的理想平台。在為期三天的活動中，來自世界各地的2,000多家環境技術和工程公司展示了環境技術領域的趨勢和技術創新，吸引了來自58個國家和地區的70,000多名行業專家。

粵豐作為環博會的參展商首次亮相，不僅展示了公司在環境發展方面的成就和實力，而且還以此為契機與業界同行進行溝通和交流。該活動對促進企業發展和擴大行業影響力具有重要意義。





服務社區

2019年東莞市「百場環保大講堂」活動啟動儀式

於2019年9月，「百場環保大講堂」教育活動的啟動儀式於我們位於東莞市的粵豐環保主題館舉行。是次活動由東莞市生態環境局與東莞市環保宣傳教育中心舉辦，並由我們的東莞粵豐垃圾焚燒發電廠協辦。

是次儀式約有300名來自各企業的環保領袖與環保工作者參加。首場講堂以關於污染物排放標準的話題引起環境工作者及企業代表的濃厚興趣。透過互動的問答環節，我們的專家積極回應觀眾的關注。參加者亦獲邀參與我們的粵豐環保主題館的導賞團。



培育青少年 — 環境保護問答比賽

2019年6月13日，東莞粵豐垃圾焚燒發電廠協助舉辦「環保智多星」東莞市小學生環保知識競賽決賽。全市共60所小學組成隊伍參加。

此次比賽的主題圍繞環保日常知識的運用、環保法律法規、節約能源、減少排放與低碳生活。通過這次比賽，充滿活力的隊員學習了團隊合作與環境保護的重要性。此外，我們邀請了超過300多人參觀東莞粵豐垃圾焚燒發電廠的設施。





服務社區

促進思想交流 — 「潔淨東莞，城市論壇」活動

2019年10月，由東莞市城市管理委員會、東莞市城市管理和綜合執法局舉辦的「潔淨東莞 • 城市論壇」活動在東莞粵豐垃圾焚燒發電廠舉辦。

是次活動促進了環保倡議的思想交流，為東莞市的可持續發展作出貢獻。共約200人，包括政府官員、社區代表和公眾參加了是次活動。在論壇上，「潔淨東莞指數測評」和「我們城市生活垃圾這些事」均被討論。



推廣垃圾焚燒發電過程的知識 — 「踐行垃圾分類，共創品質東莞」展覽

2019年9月21日，由東莞市科學技術協會、東莞市城市管理和綜合執法局、東莞市生態環境局等單位聯合舉辦的「踐行垃圾分類，共創品質東莞」展覽在東莞科學館舉行。超過20家東莞市的知名環保企業參加了此次活動，向市民推廣垃圾分類與教育他們有關廢棄物管理的科技。

作為其中的參展商，粵豐通過展示展板以說明垃圾焚燒技術、並舉辦科普知識有獎問答環節與派發關於垃圾焚燒發電過程的宣傳冊，吸引公眾認識垃圾焚燒發電的流程。這次展覽讓公眾能更了解垃圾焚燒發電的工藝以及其他環保知識。





服務社區

與地區政府的合作

除了促進環境教育和提供公益之外，本集團亦支持地區政府為改善社會福祉而採取的舉措。我們支持由廣東省市場監督管理局與東莞市市場監督管理局舉辦的「違法食品公開銷毀現場會」，以支援禁止對健康有害的違法食品。在是次活動中，違法食品於我們的東莞粵豐垃圾焚燒發電廠進行現場公開展示與銷毀。

除了銷毀非法食品外，我們的項目公司還開展了一系列活動，以促進我們社會的健康。例如，我們的科偉垃圾焚燒發電廠組織了有關禁毒和安全駕駛行為的講座。





9. 主要獎項和殊榮



粵豐

最佳投資者關係公司 — 中型股
 最佳投資者關係(主席／行政總裁)— 中型股
 最佳投資者關係(企業交易)— 中型股
 最佳投資者推介素材 — 中型股
 投資者關係大獎3年得獎企業
 由香港投資者關係協會頒發



東莞粵豐垃圾焚燒發電廠

東莞市的十大環保示範工程

由東莞市環境保護委員會與東莞市精神文明建設委員會頒發
 透過展開初選、在線投票和專家選評，該獎項是東莞市政府從全市各類環保治水、垃圾處理廠、濕地等市政工程中評選出「十大環保示範工程」。
 粵豐十分榮幸被認可為東莞的環保典範之一。

最美生活垃圾焚燒廠

由廣東省環境衛生行業協會頒發





主要獎項和殊榮



科偉垃圾焚燒發電廠一期及二期 **AAA級無害化焚燒廠**

由廣東省住房和城鄉建設廳頒發

由業界專家評核後，科偉垃圾焚燒發電廠一期及二期獲授予評級制度中的最高級別的「AAA級無害化焚燒廠」獎項，肯定了集團垃圾焚燒發電廠的高質量水平。

2018年度廣東節能突出貢獻獎

由廣東省節能協會頒發



科維垃圾焚燒發電廠

2018年度廣東節能突出貢獻獎

由廣東省節能協會頒發



湛江垃圾焚燒發電廠

中銀香港企業環境領先大獎：環保優秀企業

由香港工業總會與中國銀行(香港)頒發



中山垃圾焚燒發電廠

AAA級無害化焚燒廠

由廣東省住房和城鄉建設廳頒發

由業界專家評核後，中山垃圾焚燒發電廠獲授予評級制度中的最高級別的「AAA級無害化焚燒廠」獎項，肯定了集團垃圾焚燒發電廠的高質量水平。



10. 表現數據概覽

經濟表現

	2019 千港元	2018 千港元	2017 千港元
產生的直接經濟價值			
收入	3,952,216	3,325,894	2,397,531
聯營公司及合營公司淨利潤	54,770	32,004	—
其他收入	155,317	130,290	106,596
分配的經濟價值			
僱員福利費用	304,442	228,395	153,787
其他成本 ⁽¹⁾	2,299,454	1,953,051	1,410,796
利息費用—淨額	204,183	169,990	105,572
股息	178,120	112,934	81,026
所得稅費用 ⁽²⁾	64,547	32,205	33,972
非控股權益應佔盈利	(571)	(9)	—
慈善捐款	1,600	800	2,200
留存的經濟價值			
留存作粵豐的可持續運營和發展	1,110,528	990,822	716,774

附註：

- (1) 代表年度的其他成本，但不包括年度的折舊及攤銷。
- (2) 代表本年度的所得稅，但不包括本年度的遞延稅項。

營運表現

	單位	2019	2018*	2017
運營項目經營表現				
處理城市生活 垃圾量	噸	5,911,952	4,959,040	3,527,221
發電量	兆瓦時	2,355,931	2,028,726	1,452,328
可再生能源產生的 百分比	%	100	100	100
售電量	兆瓦時	2,062,642	1,779,716	1,272,904
可再生能源供應 電網的百分比	%	100	100	100

* 陸豐垃圾焚燒發電廠第一期於2018年試行運作，其數據不包括在2018年可持續發展報告之內。



表現數據概覽

環境表現

	單位	2019	2018*	2017
溫室氣體排放				
範疇一(直接排放) ⁽³⁾	噸二氧化碳當量	4,459,286	3,900,993	2,163,801
範疇二(能源引致的 間接排放) ⁽⁴⁾	噸二氧化碳當量	3,222	2,463	101,230
範疇三(其他間接 排放) ⁽⁵⁾	噸二氧化碳當量	248	117	158
溫室氣體排放總量	噸二氧化碳當量	4,462,756	3,903,573	2,265,189
溫室氣體排放抵消	噸二氧化碳當量	2,809,524	2,296,680	1,255,051
淨溫室氣體排放量	噸二氧化碳當量	1,653,232	1,606,893	1,010,138
溫室氣體排放強度	噸二氧化碳當量／噸 城市生活垃圾 處理量	0.755	0.787	0.643
淨溫室氣體排放 強度	噸二氧化碳當量／噸 城市生活垃圾 處理量	0.280	0.324	0.286
氣體排放				
顆粒物(PM)	噸	67	69	46
二氧化硫(SO ₂)	噸	297	237	228
氮氧化物(NO _x)	噸	3,178	2,348	1,374
直接燃油消耗⁽⁶⁾				
燃油	千兆焦耳	29,574	14,299	11,396
天然氣	千兆焦耳	35,213	20,764	9,987



表現數據概覽

		單位	2019	2018*	2017
直接能源消耗⁽⁶⁾					
電力	千兆焦耳		1,061,556	867,603	620,378
來自可再生電力	千兆焦耳		1,042,546	851,475	沒有相關數據
來自非再生電力	千兆焦耳		19,010	16,128	沒有相關數據
能源消耗總量	千兆焦耳		1,126,343	902,666	641,761
能源強度	千兆焦耳／噸 城市生活垃圾 處理量		0.191	0.182	0.182
可再生能源佔能源 消耗的百分比	%		93	94	沒有相關數據
非再生能源佔能源 消耗的百分比	%		7	6	沒有相關數據
主要物料使用					
石灰	噸		41,487	30,313	17,862
活性碳	噸		2,667	2,249	1,471
尿素	噸		5,647	4,612	2,136
氨水	噸		6,079	2,198	1,603
高分子脫硝劑	噸		436	—	—
鹽酸	噸		458	344	沒有相關數據
磷酸氫二鈉	噸		183	100	沒有相關數據
凝固劑和絮凝劑	噸		273	110	沒有相關數據



表現數據概覽

	單位	2019	2018*	2017
淡水耗水量				
總淡水用水量	立方米	9,474,384	8,230,218	6,380,293
淡水強度	立方米／兆瓦時	4.593	4.624	5.012
污水和廢棄物				
滲濾液產生量	噸	692,505	431,015	273,735
爐渣產生量	噸	1,194,373	1,030,569	691,045
飛灰產生量	噸	117,300	92,264	57,085
環境合規性				
與污染物排放或環境影響有關的違規案件數量	個	0	0	0

* 陸豐垃圾焚燒發電廠第一期於2018年試行運作，其數據不包括在2018年可持續發展報告之內。

附註：

- (3) 範疇一的計算參照CDM方法《ACM0022：多選垃圾處理方式(2.0版)》。
- (4) 範疇二使用的非再生電力排放因子參考中華電力有限公司最新發佈的排放數據以及國家環境部發布的《2015全國電網平均排放因子》。
- (5) 員工飛機差旅的溫室氣體排放以國際民航組織的碳排放計算器計算得出。
- (6) 能源消耗量是根據《中國能源統計年鑒 — 2018》的參考係數所計算。



表現數據概覽

僱傭及勞工常規

		單位	2019	2018*	2017
員工數據					
全職及長期員工	人數		1,095	939	817
總數					
按性別劃分					
男	人數		876	761	662
女	人數		219	178	155
按年齡劃分					
30歲或以下	人數		338	284	277
31–50歲	人數		679	601	515
大於50歲	人數		78	54	25
按職級劃分					
一般及技術人員	人數		1,004	869	748
中級管理人員	人數		64	43	42
高級管理人員	人數		27	27	27
按地區劃分					
香港	人數		29	27	20
廣東	人數		691	633	614
廣西	人數		194	190	92
貴州	人數		93	89	91
江西	人數		88	—	—
按民族劃分					
漢族	人數		984	沒有相關數據	沒有相關數據
少數族裔	人數		111	沒有相關數據	沒有相關數據



表現數據概覽

	單位	2019	2018*	2017
健康與安全				
因工死亡個案	個	0	0	0
因工死亡比率 ⁽⁷⁾	—	0	0	0
嚴重工傷個案 (不包括因工死亡 個案) ⁽⁸⁾	個	0	0	0
嚴重工傷比率 (不包括因工死亡 個案) ⁽⁹⁾	—	0	0	0
工傷個案 ⁽¹⁰⁾	個	0	2	5
工傷比率 ⁽¹¹⁾	—	0	0.22	沒有相關數據
因工傷缺勤日數	日	0	52	705
職業病個案	個	0	0	0
勞工常規				
與僱傭及勞工常規 相關的違規個案 數量	個	0	0	0
與童工或強制勞工 相關的違規個案 數量	個	0	0	0
在招聘過程中與性 別、種族、年齡、 健康相關的歧視 個案數量	個	0	0	0

* 陸豐垃圾焚燒發電廠第一期於2018年試行運作，其數據不包括在2018年可持續發展報告之內。



表現數據概覽

附註：

$$(7) \text{ 因工死亡率} = \frac{\text{因工死亡個案}}{\text{工作總時數}} \times 200,000$$

(8) 嚴重工傷(不包括因工死亡)是指導致員工因工受傷，並無法或難於六個月內恢復至受傷前健康狀態的工傷。

(9) 嚴重工傷率(不包括死亡個案)

$$= \frac{\text{嚴重工傷個案(不包括因工死亡個案)}}{\text{工作總時數}} \times 200,000$$

(10) 工傷包括因工死亡及嚴重工傷。

$$(11) \text{ 工傷率} = \frac{\text{工傷個案}}{\text{工作總時數}} \times 200,000$$

社區投資

		單位	2019	2018*	2017
社區關懷					
參與義工	人數		599	491	沒有相關數據
義務工作時數	小時		2,516	1,580	沒有相關數據

* 陸豐垃圾焚燒發電廠第一期於2018年試行運作，其數據不包括在2018年可持續發展報告之內。



11. 內容索引

港交所《環境、社會及管治報告指引》

主要範疇、層面、一般披露及關鍵績效指標	描述	可持續發展報告2019內有關章節及／或其他說明
環境範疇		
層面A1：排放		
一般披露	有關廢氣及溫室氣體排放、向水及土地的排污、有害及無害廢棄物的產生等的： (a) 政策；及 (b) 遵守對發行人有重大影響的相關法律及規例的資料。	我們的環境 本集團制定了以下的標準作業程序來減低我們營運帶來的環境影響： <ul style="list-style-type: none">  《運行資源控制程序》  《運行環境控制程序》  《生產運行管理程序》
KPI A1.1	排放物種類及相關排放數據。	我們的環境
KPI A1.2	溫室氣體總排放量(以噸計算)及(如適用)密度(如以每產量單位、每項設施計算)。	我們的環境
KPI A1.3	所產生有害廢棄物總量(以噸計算)及(如適用)密度(如以每產量單位、每項設施計算)。	我們的環境
KPI A1.4	所產生無害廢棄物總量(以噸計算)及(如適用)密度(如以每產量單位、每項設施計算)。	我們的環境
KPI A1.5	描述減低排放量的措施及所得成果。	我們的環境
KPI A1.6	描述處理有害及無害廢棄物的方法、減低產生量的措施及所得成果。	我們的環境



內容索引

主要範疇、層面、一般披露及關鍵績效指標	描述	可持續發展報告2019內有關章節及／或其他說明
層面A2：資源使用		
一般披露	有效使用資源(包括能源、水及其他原材料)的政策。	我們的環境 本集團制定了以下的標準作業程序來有效使用資源： <ul style="list-style-type: none"> 🌳《運行資源控制程序》 🌳《社會責任管理手冊 — 用電管理規定》 🌳《社會責任管理手冊 — 用水管理規定》
KPI A2.1	按類型劃分的直接及／或間接能源(如電、氣或油)總耗量(以千個千瓦時計算)及密度(如以每產量單位、每項設施計算)。	我們的環境
KPI A2.2	總耗水量及密度(如以每產量單位、每項設施計算)。	我們的環境
KPI A2.3	描述能源使用效益計劃及所得成果。	我們的環境
KPI A2.4	描述求取適用水源可有任何問題，以及提升用水效益計劃及所得成果。	我們的環境
KPI A2.5	製成品所用包裝材料的總量(以噸計算)及(如適用)每生產單位估量。	我們的服務為生產電力，因此沒有使用包裝物料。



主要範疇、層面、一般披露及關鍵績效指標		描述	可持續發展報告2019內有關章節及／或其他說明
層面A3：環境及天然資源			
一般披露	減低發行人對環境及天然資源造成重大影響的政策。	我們的環境 本集團制定了以下的標準作業程序來減低業務活動對環境及天然資源的影響： <ul style="list-style-type: none">  《運行資源控制程序》  《環境因素識別、評價和控制程序》 	
KPI A3.1	描述業務活動對環境及天然資源的重大影響及已採取管理有關影響的行動。	我們的環境	
社會範疇			
僱傭及勞工常規			
層面B1：僱傭			
一般披露	有關薪酬及解僱、招聘及晉陞、工作時數、假期、平等機會、多元化、反歧視以及其他待遇及福利的： (a) 政策；及 (b) 遵守對發行人有重大影響的相關法律及規例的資料。	我們的員工 我們的招聘程序嚴格遵守僱傭條例，並制定了標準作業程序，就公司的僱傭及勞工常規提供指引。相關的公司政策包括： <ul style="list-style-type: none">  《僱傭程序》  《反歧視程序》  《人力資源控制程序》 	
KPI B1.1	按性別、僱傭類型、年齡組別及地區劃分的員工總數。	我們的員工	
KPI B1.2	按性別、年齡組別及地區劃分的員工流失比率。	我們的員工	



內容索引

主要範疇、層面、一般披露及關鍵績效指標	描述	可持續發展報告2019內有關章節及／或其他說明
層面B2：健康與安全		
一般披露	有關提供安全工作環境及保障員工避免職業性危害的： (a) 政策；及 (b) 遵守對發行人有重大影響的相關法律及規例的資料。	我們的員工 本集團嚴格按照《中華人民共和國安全生產法》和香港《職業安全及健康條例》，制定了以下標準作業程序，為員工提供安全的工作環境： <ul style="list-style-type: none">  《安全管理控制程序》  《應急準備和響應控制程序》
KPI B2.1	因工作關係而死亡的人數及比率。	我們的員工
KPI B2.2	因工傷損失工作日數。	我們的員工
KPI B2.3	描述所採納的職業健康與安全措施，以及相關執行及監察方法。	我們的員工
層面B3：發展及培訓		
一般披露	有關提升員工履行工作職責的知識及技能的政策。描述培訓活動。	我們的員工 我們為員工提供崗前培訓、特定工作培訓、健康和安全管理體系培訓，以提高他們的知識、技能和資格，並制定了標準作業程序，就培訓體系提供指引，包括： <ul style="list-style-type: none">  《社會責任體系培訓管理程序》  《社會責任管理手冊 — 崗前培訓制度》  《社會責任管理手冊 — 安全知識培訓》



內容索引





主要範疇、層面、一般披露及關鍵績效指標	描述	可持續發展報告2019內有關章節及／或其他說明
KPI B3.1	按性別和員工類別(如高級管理層、中層管理層)劃分的受訓員工百分比。	我們的員工
KPI B3.2	按性別和員工類別劃分，每名員工完成受訓的平均時數。	我們的員工
層面B4：勞工準則		
一般披露	有關防止童工或強制勞工的： (a) 政策；及 (b) 遵守對發行人有重大影響的相關法律及規例的資料。	我們的員工 我們的招聘程序嚴格遵守《中華人民共和國勞動法》和香港《僱傭條例》，以禁止僱用童工或強迫勞動。
KPI B4.1	描述檢討招聘慣例的措施以避免童工及強制勞工。	我們的員工
KPI B4.2	描述在發現違規情況時消除有關情況所採取的步驟。	我們的員工 粵豐對於童工及強制勞工採取零容忍的政策。如發現有關情況，我們將根據相關法律及規例採取法律行動。
營運慣例		
層面B5：供應鏈管理		
一般披露	管理供應鏈的環境和社會風險政策。	我們的可持續業務
KPI B5.1	按地區劃分的供應商數目。	我們的可持續業務
KPI B5.2	描述有關聘用供應商的慣例，向其執行有關慣例的供應商數目、以及有關慣例的執行及監察方法。	我們的可持續業務



內容索引

主要範疇、層面、一般披露及關鍵績效指標	描述	可持續發展報告2019內有關章節及／或其他說明
層面B6：產品責任		
一般披露	有關所提供產品和服務的健康與安全、廣告、標籤及私隱事宜以及補救方法的： (a) 政策；及 (b) 遵守對發行人有重大影響的相關法律及規例的資料。	我們的可持續業務 我們定期檢查我們的設備和基礎設施，以提供安全可靠的電力供應，並監測我們的環境、健康與安全績效，確保我們的運營符合國家標準及相關法律法規。有關的標準作業程序包括： <ul style="list-style-type: none"> 🌳《生產設備控制程序》 🌳《監測與合規性評價控制程序》 🌳《糾正措施控制程序》
KPI B6.1	已售或已運送產品總數中因安全與健康理由而須回收的百分比。	產品回收不適用於粵豐的產品。
KPI B6.2	接獲關於產品及服務的投訴數目以及應對方法。	我們沒有收到市政府和我們客戶的投訴。
KPI B6.3	描述與維護及保障知識產權有關的慣例。	我們的可持續業務 本集團制定了以下的標準作業程序來維護及保障利益相關者的隱私，包括： <ul style="list-style-type: none"> 🌳《保密管理規定》 🌳《檔案管理制度》 🌳《商務合同管理程序》
KPI B6.4	描述質量檢定過程及產品回收程序。	我們的可持續業務 我們的《QHSE管理手冊》按照ISO9001的要求編撰，並透過規管我們的策略、目標與程序，為客戶提供優質的服務。



主要範疇、層面、一般披露及關鍵績效指標	描述	可持續發展報告2019內有關章節及／或其他說明
KPI B6.5	描述消費者資料保障及私隱政策，以及相關執行及監察方法。	我們的可持續業務 本集團實施嚴格的文件管理程序，確保信息的準確性和利益相關者的隱私。
層面B7：反貪污		
一般披露	有關防止賄賂、勒索、欺詐及洗黑錢的： (a) 政策；及 (b) 遵守對發行人有重大影響的相關法律及規例的資料。	我們的可持續業務 本集團嚴格禁止賄賂、勒索、欺詐和洗錢有關的活動，並制定了以下的標準作業程序確保遵守相關法律法規： <ul style="list-style-type: none">  《內審控制程序》  《反腐反賄管理程序》
KPI B7.1	於匯報期內對發行人或其員工提出並已審結的貪污訴訟案件的數目及訴訟結果。	我們的員工
KPI B7.2	描述防範措施及舉報程序，以及相關執行及監察方法。	我們的員工
層面B8：社區投資		
一般披露	有關以社區參與來瞭解營運所在社區需要和確保其業務活動會考慮社區利益的政策。	我們的社區；持份者參與 本集團制定了以下相關的標準作業程序： <ul style="list-style-type: none">  《信息交流管理程序》  《客戶服務管理程序》  《對外溝通程序》



內容索引

主要範疇、層面、一般披露及關鍵績效指標	描述	可持續發展報告2019內有關章節及／或其他說明
KPI B8.1	專注貢獻範疇(如教育、環境事宜、勞工需求、健康、文化、體育)。	我們的社區
KPI B8.2	在專注範疇所動用資源(如金錢或時間)。	我們的社區

GRI內容索引



本報告持有GRI可持續發展報告標準的標準披露。GRI於本次實質性披露服務確認GRI內容索引清晰，披露項102-40至102-49亦與本報告相應的章節相符。本次服務按本報告的英文版本進行。下表就各披露要求提供和偉能集團相關的章節連結、直接解釋和其他公開文件。

披露編號	披露	可持續發展報告2019內有關章節及／或其他說明	頁數
GRI 101：基礎2016年(不包含任何揭露)			
GRI 102：一般揭露2016			
機構概況			
102-1	組織名稱	關於本報告	2
102-2	活動、品牌、產品和服務	關於粵豐	5
102-3	總部位置	關於粵豐	5
102-4	營運據點	關於粵豐	5-7
102-5	所有權與法律形式	關於粵豐	5
102-6	提供服務的市場	關於粵豐	5-7
102-7	組織規模	關於粵豐	5-7
102-8	員工與其他工作者的資訊	我們的員工	5-7
102-9	供應鏈	我們的可持續業務	38
102-10	組織與其供應鏈的重大改變	我們的可持續業務	21-22
102-11	預警原則或方針	我們的可持續業務	17, 21-22
102-12	外部倡議	主席的話	3-4
102-13	公協會的會員資格	我們的社區	49



內容索引

披露編號	披露	可持續發展報告2019內有關章節及／或其他說明	頁數
電力行業披露			
EU1	按一次能源細分的裝機容量	關於粵豐	5-7
EU2	按一次能源細分的淨能源輸出	關於粵豐	5
EU3	機構及商業客戶賬戶數目	關於粵豐	5
EU4	地上及地下輸電及配電線路長度	關於粵豐	5
EU5	按碳交易框架細分的二氧化碳當量排放量配額	我們於報告期內沒有參與任何碳排放交易計劃。	
策略			
102-14	高級決策者的聲明	主席的話	3-4
102-15	關鍵衝擊、風險及機會	我們的可持續業務	17-23
倫理與誠信			
102-16	價值、原則、標準及行為規範	我們的可持續業務	17-23
102-17	倫理相關之建議與關切事項的機制	我們的可持續業務	17-23
管治			
102-18	治理結構	我們的可持續業務	18-19
102-19	授予權責	我們的可持續業務	18-19
102-20	高階管理階層對經濟、環境和社會主題之責任	我們的可持續業務	18-19
102-21	與利害關係人諮商經濟、環境和社會主題	持份者參與	12-16
102-22	最高治理單位與其委員會的組成	我們的可持續業務	18-19



內容索引

披露編號	披露	可持續發展報告2019內有關章節 及／或其他說明	頁數
102-23	最高治理單位的主席	我們的可持續業務	18-19
102-24	最高治理單位的提名與遴選	我們的可持續業務	18-19
102-25	利益衝突	我們的可持續業務	19
102-26	最高治理單位在設立宗旨、價值觀及策略的角色	我們的可持續業務	18-19
102-27	最高治理單位的群體智識	我們的可持續業務	18-19
102-28	最高治理單位的績效評估	我們的可持續業務	18-19
102-29	鑑別與管理經濟、環境和社會衝擊	我們的可持續業務	18-19
102-30	風險管理流程的有效性	我們的可持續業務	20-21
102-31	經濟、環境和社會主題的檢視	持份者參與	14
102-32	最高治理單位於永續性報導的角色	持份者參與	14
102-33	溝通關鍵重大事件	持份者參與	12-16
102-34	關鍵重大事件的性質與總數	持份者參與	12-16
102-35	薪酬政策	我們的可持續業務	40
102-36	薪酬決定的流程	我們的可持續業務	40
102-37	利害關係人的參與	我們的可持續業務	40
102-38	年度總薪酬比率	最高薪人士的薪酬總額與全體員工(不包括最高薪人士)薪酬總額的中位數的比例： 30.81:1	
102-39	年度總薪酬增加之百分比	最高薪人士薪酬總額的年度百分比增長與全體員工(不包括最高薪人士)薪酬總額中位數的年度百分比增長的比例：-1.52:1	



內容索引

披露編號	披露	可持續發展報告2019內有關章節 及／或其他說明	頁數
利害關係人溝通			
102-40	利害關係人團體	持份者參與	13
102-41	團體協約	本集團內部沒有正式的集體談判協約。	
102-42	鑑別與選擇利害關係人	持份者參與	12
102-43	與利害關係人溝通的方針	持份者參與	13
102-44	提出之關鍵主題與關注事項	持份者參與	15-16
報導實務			
102-45	合併財務報表中所包含的實體	2019年年報 — 綜合財務資料 附註(117-123頁)	
102-46	界定報告書內容與主題邊界	持份者參與	15-16
102-47	重大主題表列	持份者參與	15-16
102-48	資訊重編	本報告不涉及重整舊報告資訊。	
102-49	報導改變	持份者參與	15-16
102-50	報導期間	關於本報告	2
102-51	上一次報告書的日期	關於本報告	2
102-52	報導週期	關於本報告	2
102-53	可回答報告書相關問題的聯絡人	關於本報告	2
102-54	依循GRI準則報導的宣告	關於本報告	2
102-55	GRI內容索引	內容索引	70-78
102-56	外部保證／確信	不適用	



內容索引

披露編號	披露	可持續發展報告2019內有關章節 及／或其他說明	頁數
特定主題的披露			
經濟績效			
GRI 103：管理方針2016			
103-1	解釋重大主題及其邊界	持份者參與	16
103-2	管理方針及其要素	我們的可持續業務	17-23
103-3	管理方針的評估	主席的話， 我們的可持續業務	3-4, 17-23
GRI 201：經濟績效2016			
201-1	組織所產生及分配的直接經濟價值	業績數據概覽	56
201-2	氣候變遷所產生的財務影響及其他風險與機會	主席的話， 我們的環境	3-4, 35-37
201-3	定義福利計劃義務與其他退休計劃	我們的員工	38-40
201-4	取自政府之財務補助	報告期內，地方政府共撥款人民幣10,713,591元，用於支持粵豐垃圾焚燒發電項目的研究和開發。	
市場地位			
GRI 103：管理方針2016			
103-1	解釋重大主題及其邊界	持份者參與	16
103-2	管理方針及其要素	我們的員工	38-47
103-3	管理方針的評估	我們的員工	38-47
GRI 202：市場地位2016			
202-1	不同性別的基層人員標準薪資與當地最低薪資的比率	我們的員工	42
202-2	僱用當地居民為高階管理階層的比例	我們的員工	41



內容索引

披露編號	披露	可持續發展報告2019內有關章節 及／或其他說明	頁數
研究與發展			
GRI 103：管理方針2016			
103-1	解釋重大主題及其邊界	持份者參與	16
103-2	管理方針及其要素 行業特定議題： 研究與發展活動及開支，以提供 可靠電力及推廣可持續發展	關於粵豐	8-11
103-3	管理方針的評估	關於粵豐	8-11
能源效益			
GRI 103：管理方針2016			
103-1	解釋重大主題及其邊界	持份者參與	16
103-2	管理方針及其要素	我們的環境	30-31
103-3	管理方針的評估	我們的環境	30-31
GRI 302：能源2016			
302-1	組織內部的能源消耗量	我們的環境	30
302-2	組織外部的能源消耗量	我們的環境	30
302-3	能源密集度	我們的環境	30
302-4	減少能源的消耗	我們的環境	30
302-5	降低產品和服務的能源需求	我們的環境	30
污水及廢棄物處理			
GRI 103：管理方針2016			
103-1	解釋重大主題及其邊界	持份者參與	16
103-2	管理方針及其要素	我們的環境	26-29
103-3	管理方針的評估	我們的環境	26-29



內容索引

披露編號	披露	可持續發展報告2019內有關章節 及/或其他說明	頁數
GRI 306：廢污水和廢棄物2016			
306-1	依水質及排放目的地所劃分的排放量	我們的環境	29
306-2	按類別及處置方法劃分的廢棄物	我們的環境	26-28
306-3	嚴重洩漏	在報告期內，本集團沒有發生洩漏事故。	
306-4	廢棄物運輸	我們的環境	26-28
306-5	受放流水及其他(地表)逕流排放而影響的水體	我們的環境	26-28
環保合規事宜			
GRI 103：管理方針2016			
103-1	解釋重大主題及其邊界	持份者參與	16
103-2	管理方針及其要素	我們的環境	24-34
103-3	管理方針的評估	我們的環境	24-34
GRI 307：有關環境保護的法規遵循2016			
307-1	違反環保法規	我們的環境	24-34
勞工實務及員工福利			
GRI 103：管理方針2016			
103-1	解釋重大主題及其邊界	持份者參與	16
103-2	管理方針及其要素	我們的員工	38-44
103-3	管理方針的評估	我們的員工	38-44



內容索引

披露編號	披露	可持續發展報告2019內有關章節 及／或其他說明	頁數
GRI 401：勞僱關係2016			
401-1	新聘員工和離職員工	我們的員工	41-42
401-2	提供給全職員工(不包含臨時或兼職員工)的福利	我們的員工	38-44
401-3	育嬰假	我們的員工	43
電力行業披露			
EU15	按地區和性質劃分未來5年及10年符合資格退休的僱員比例	我們的員工	43
EU17	參與建設、運營及維護的承包商及分包商僱員的工作天數	我們的員工	47
職業健康與安全			
GRI 103：管理方針2016			
103-1	解釋重大主題及其邊界	持份者參與	16
103-2	管理方針及其要素	我們的員工	45-47
103-3	管理方針的評估	我們的員工	45-47
GRI 403：職業安全衛生2018			
403-1	職業安全衛生管理系統	我們的員工	45-46
403-2	危害辨識、風險評估、及事故調查	我們的員工	45-46
403-3	職業健康服務	我們的員工	45-46
403-4	有關職業安全衛生之工作者參與、諮商與溝通	我們的員工	45-46
403-5	有關職業安全衛生之工作者訓練	我們的員工	45-46
403-6	工作者健康促進	我們的員工	45-46
403-7	預防和減輕與業務關係直接相關聯之職業安全衛生的衝擊	我們的員工	45-46



內容索引

披露編號	披露	可持續發展報告2019內有關章節 及／或其他說明	頁數
403-8	職業安全衛生管理系統所涵蓋之工作者	我們的員工	45-46
403-9	職業傷害	我們的員工	47
403-10	職業病	我們的員工	47
培訓及教育			
GRI 103：管理方針2016			
103-1	解釋重大主題及其邊界	持份者參與	16
103-2	管理方針及其要素	我們的員工	45
103-3	管理方針的評估	我們的員工	45
GRI 404：訓練與教育2016			
404-1	每名員工每年接受訓練的平均時數	我們的員工	45
404-2	提升員工職能及過渡協助方案	我們的員工	45
404-3	定期接受績效及職業發展檢核的員工百分比	我們的員工	42



12. 對粵豐有重大影響的相關法律及規例的遵守情況

香港聯交所 《環境、社會及管治報告指引》範疇	對粵豐有重大影響的相關法律及規例的遵守情況
<p>環境範疇</p> <p>層面A1：排放物</p> <p>有關廢氣及溫室氣體排放、向水及土地的排污、有害及無害廢棄物的產生</p>	<p>適用於本集團的主要法律及規例包括《中華人民共和國環境保護法》、《中華人民共和國水污染防治法》、《中華人民共和國大氣污染防治法》、《中華人民共和國固體廢物污染環境防治法》、《中華人民共和國環境影響評價法》及《建設項目環境保護管理條例》。該等法律及規例對廢氣及溫室氣體排放、向水及土地的排污以及有害及無害廢棄物的產生等方面作出了相關規定。我們必須履行這些法定義務，因為違反任何適用的環境法律和法規均可能會導致對本集團的處罰、停業或法律訴訟。</p> <p>在2019年，沒有任何與環境保護相關並對本集團有重大影響的已確認違規事件或申訴。關於粵豐如何確保遵守與環境相關的法律法規，請參閱「我們的環境」章節。</p>



對粵豐有重大影響的相關法律及規例的遵守情況

香港聯交所 《環境、社會及管治報告指引》範疇	對粵豐有重大影響的相關法律及規例的遵守情況
社會範疇	
<p>層面B1：僱傭</p> <p>有關薪酬及解僱、招聘及晉升、工作時數、假期、平等機會、多元化、反歧視以及其他待遇及福利</p>	<p>適用於本集團的主要法律及規例包括《中華人民共和國勞動法》、《中華人民共和國勞動合同法》、《中華人民共和國勞動合同法實施條例》、《中華人民共和國社會保險法》、《住房公積金管理條例》、《女職工勞動保護特別規定》、《國務院關於職工工作時間的規定》、《最低工資規定》、《企業職工帶薪年休假實施辦法》、《勞務派遣行政許可實施辦法》及香港《僱傭條例》。該等法律及規例列明瞭僱主薪酬及解僱、招聘及晉升、工作時數、假期、平等機會、多元化、反歧視以及其他待遇及福利等方面的相關法定義務和責任。員工是本集團最重要的資產，為了提供員工適當的保護，這些法律法規非常重要。</p> <p>在2019年，沒有任何與僱傭相關並對集團有重大影響的已確認違規事件或申訴。關於粵豐如何確保遵守與僱傭相關的法律法規，請參閱「我們的員工」章節。</p>



對粵豐有重大影響的相關法律及規例的遵守情況

香港聯交所 《環境、社會及管治報告指引》範疇	對粵豐有重大影響的相關法律及規例的遵守情況
<p>層面B2：健康與安全</p> <p>有關提供安全工作環境及保障員工避免職業性危害</p>	<p>適用於本集團的主要法律及規例包括《中華人民共和國勞動法》、《中華人民共和國安全生產法》、《中華人民共和國勞動合同法》、《中華人民共和國職業病防治法》、《工傷保險條例》、《女職工勞動保護特別規定》及《企業職工患病或非因工負傷醫療期規定》。該等法律及規例對有關提供安全工作環境及保障員工避免職業性危害等方面提供了明確要求。遵守這些法律法規至關重要，因為工作場所的安全對本集團每一個員工都十分重要。</p> <p>在2019年，沒有任何與健康與安全相關並對集團有重大影響的已確認違規事件或申訴。關於粵豐如何確保遵守與健康與安全相關的法律法規，請參閱「我們的員工」章節。</p>
<p>層面B4：勞工準則</p> <p>有關防止童工或強制勞工</p>	<p>適用於本集團的主要法律及規例包括《中華人民共和國刑法》第二百四十四條、《中華人民共和國職業病防治法》、《中華人民共和國外資企業法實施細則》第六十二條、《工傷保險條例》第六十六條、《勞動保障監察條例》、《禁止使用童工規定》、《中華人民共和國未成年人保護法》、《使用有毒物品作業場所勞動保護條例》及香港《僱傭條例》。該等法律及規例對有關防止童工或強制勞工等方面提供了明確規定，並詳細說明違反相關法律法規的僱主的法律義務和責任。遵守有關勞工標準的適用法律和法規反映了我們在尊重人權方面的企業價值觀。</p> <p>在2019年度，沒有任何與勞工準則相關並對集團有重大影響的已確認違規事件或申訴。關於粵豐如何確保遵守與勞工準則相關的法律法規，請參閱「我們的員工」章節。</p>



對粵豐有重大影響的相關法律及規例的遵守情況

香港聯交所 《環境、社會及管治報告指引》範疇	對粵豐有重大影響的相關法律及規例的遵守情況
<p>層面B6：產品責任</p> <p>有關所提供產品和服務的健康與安全、廣告、標籤及私隱事宜以及補救方法</p>	<p>適用於本集團的主要法律及規例包括《中華人民共和國侵權責任法》，詳細說明保護公民權益的侵權責任，以及《中華人民共和國產品質量法》，對所提供產品和服務的健康與安全及補救方法等方面提供了指引。以真誠的態度提供安全可靠的產品和服務是本集團的核心價值。</p> <p>在2019年，沒有任何與產品責任相關並對集團有重大影響的已確認違規事件或申訴。關於粵豐如何確保遵守與產品責任相關的法律法規，請參閱「我們的可持續業務」章節。</p>
<p>層面B7：反貪污</p> <p>有關防止賄賂、勒索、欺詐及洗黑錢</p>	<p>適用於本集團的主要法律及規例包括《中華人民共和國刑法》及香港《防止賄賂條例》。該等法律及規例旨在維護社會誠信和公平，並對賄賂、勒索、欺詐和洗黑錢等不道德和腐敗行為進行懲罰。本集團堅持廉潔的業務，以維持本集團的聲譽及員工士氣，並提升本集團的競爭優勢。</p> <p>在2019年，沒有任何與反貪污相關並對公司有重大影響的已確認違規事件或申訴。關於粵豐如何確保遵守與反貪污相關的法律法規，請參閱「我們的可持續業務」章節。</p>

