



唐宮(中國)控股有限公司

TANG PALACE (CHINA) HOLDINGS LIMITED

(Incorporated in the Cayman Islands with limited liability)

(於開曼群島註冊成立的有限公司)

Stock Code 股份代號: 1181

唐宮
Tang Palace

HONG KONG
TANG PALACE
FOOD & BEVERAGE
GROUP

香港唐宮飲食集團



2019

環境、社會及管治報告
Environmental, Social and
Governance Report

目錄

引言	03		
1. 報告說明	04	6. 相關法律法規	44
2. 有關唐宮	06	7. 展望	45
2.1 集團簡介	07	8. ESG 指標索引	46
2.2 唐宮使命及價值	08		
2.3 獎項殊榮	09		
2.4 唐宮可持續發展	10		
2.5 利益相關方溝通	12		
2.6 各議題重要性分析	13		
3. 環保責任	14		
3.1 排放物相關數據	15		
3.2 資源耗用相關數據	15		
3.3 各項環保策略措施	16		
4. 經營責任	24		
4.1 完善機制，確保安全	25		
4.2 感動服務，專業用心	30		
4.3 誠信合規，持續精進	31		
5. 社會責任	32		
5.1 平等多元，穩定就業	33		
5.2 終身學習，與時並進	35		
5.3 全人關懷，內外兼顧	41		



引言

二零一九年對集團及整個餐飲業界是一個充滿挑戰的一年，面對全球經濟下行壓力、中美不穩定的貿易關係及下半年於香港發生的社會事件，均一定程度影響大眾消費信心。儘管經營環境不易，但在一眾員工盡心協力下，集團運作於報告期內仍能保持平穩，截至 2019 年 12 月 31 日止年度，集團保持 59 家餐廳經營，並增加 6 家合營餐廳（至 14 家），當中包括將「唐宮小聚」品牌拓展至新加坡，並將傳統日本西京燒及懷石料理品牌引入香港。集團於報告期內的收益及純利分別為人民幣 1,495.1 百萬元及 91.3 百萬元。

面對變幻未知的未來，我們更需抓緊企業核心價值，本著「立幸福餐飲典範、創百年國際品牌」為使命，我們透過自我檢視及持續學習，務求令集團的管理體系不斷優化及精進。於報告期內，我們除貫徹執行現有管理措施（如供應鏈管理、營運 5S 審核及神秘顧客訪問等），更進一步加強及深化針對食品及生產安全的管理及事故呈報機制，同時亦加大推行清涼廚房的概念，當中北京希爾頓店更獲源全學院頒發「清涼廚房北京樣板店」的嘉許。

在重視管理架構同時，我們更重視架構內的人員，希望將「正念傳承、誠信利他」的核心價值觀體現於「用心做事、傳遞幸福」的經營理念上，藉著多元化的課程內容，把唐宮人打造成在技能上、管理上及心態上均有良好裝備的餐飲人。我們亦啟動培訓寶手機程式學習平台，讓員工培訓更有系統並不再受地域所限。此外，我們在報告期內也特別邀請到漢源餐飲商學院企業文化首席專家王永濬老師，在北京、上海及廣東三區開設課堂全面推行「感動服務」，進一步導入感動服務心法，助推煉就卓越服務團隊。

我們深明企業與週遭環境是一個互為影響的共同體，故持續把節能減排的環保概念融入日常營運管理當中，透過提升設備效能、環保包裝設計、蔬類出品研發及內外宣導倡議，務求在身體力行的同時亦向員工及顧客推廣環保生活的重要性，並持續貫徹環保、優品、安心及養生的品牌形象。

報告說明



1. 報告說明

1.1 報告時間範圍

本環境、社會及管治報告(下稱本「**本報告**」,「**ESG 本報告**」)的時間範圍為 2019 年 1 月 1 日至 2019 年 12 月 31 日(下稱本「**報告期間**」)。

1.2 發佈週期

本報告為年度報告,按相關法規要求於公司年報發佈後三個月內發佈。

1.3 報告範疇

本報告數據統計主要涵蓋本集團之傳統中式餐飲業務,包括北部地區(北京)、東部地區(上海/蘇州/杭州)、南部地區(深圳/東莞)及西部地區(成都),此部分構成本集團最大的現金流和收入。

1.4 相關法規要求

本公司及其附屬公司(下稱本「**集團**」、「**我們**」或「**唐宮**」)的生產及經營點主要位於中華人民共和國(「**中國**」),也有以自營或合營方式於香港特別行政區、台灣及新加坡經營餐飲業務,報告中提及之相關法規之遵守指適用於各地之相關法規要求。

1.5 編制基準及原則

本報告根據聯交所主版上市規則第 13.91 條之要求及附錄 27《環境、社會及管治報告指引》(「**該指引**」)之匯報框架編製,為遵守該指引及企業管治守則。

本公司董事會按該指引及企業管治守則對本集團的環境、社會及管治策略和匯報有整體責任,並負責評估及確定本集團於環境、社會及管治相關之風險。本報告之編制按以下原則:(重要性)由董事會、高管人員及 ESG 工作小組按已收集之持份者意見梳理出重要性矩陣,作為報告依據;(量化及一致性)報告中的定量關鍵指標按一致的方法進行收集、統計及換算,量化及換算的方法已在報告相關位置進行披露;(平衡)本報告盡量客觀持平地呈報集團期內的表現,避免因不恰當的選擇性披露、遺漏或呈報格式造成對報告使用者的誤導。

1.6 數據來源

本報告所有數據均來自唐宮(中國)控股有限公司正式文件和統計報告。本公司於報告年度委託低碳亞洲有限公司進行碳評估,以量化其營運產生的溫室氣體排放。量化的過程(採用了營運控制法來彙整數據)參考中華人民共和國國家發展和改革委員會發佈的《食品、煙草及酒、飲料和精製茶企業溫室氣體排放核算與報告指南》及《工業其他行業企業溫室氣體排放核算與報告指南》及國際標準 ISO14064-1 進行,以確保環境關鍵績效指標資料的準確性。

1.7 報告獲取

電子版可在本公司網站(<http://www.tanggong.cn/>)及香港聯合交易所有限公司網站

(<http://www.hkexnews.hk>)查閱。

本報告以中英文兩種文字出版,在對兩種文本理解發生歧義時,請以中文文本為準。

唐宮

延續大唐盛世之文化

傳承中華美食之殿堂

有關唐宮

2. 有關唐宮

2.1 集團簡介

公司成立地：開曼群島註冊，2011 年於香港聯合交易所上市，股份代號 1181

業務：餐廳營運及食品生產

門店數目：59 家自營餐廳及 14 家合營餐廳（截至 2019 年 12 月 31 日）

主要地區：

北京、成都、上海、深圳、香港

自營品牌：



唐宮、唐宮海鮮舫、唐宮壹號、唐宮小聚、唐宮茶點

合營品牌：



金爸爸、馬旺子、本家、京都一之傳

特許經營品牌：

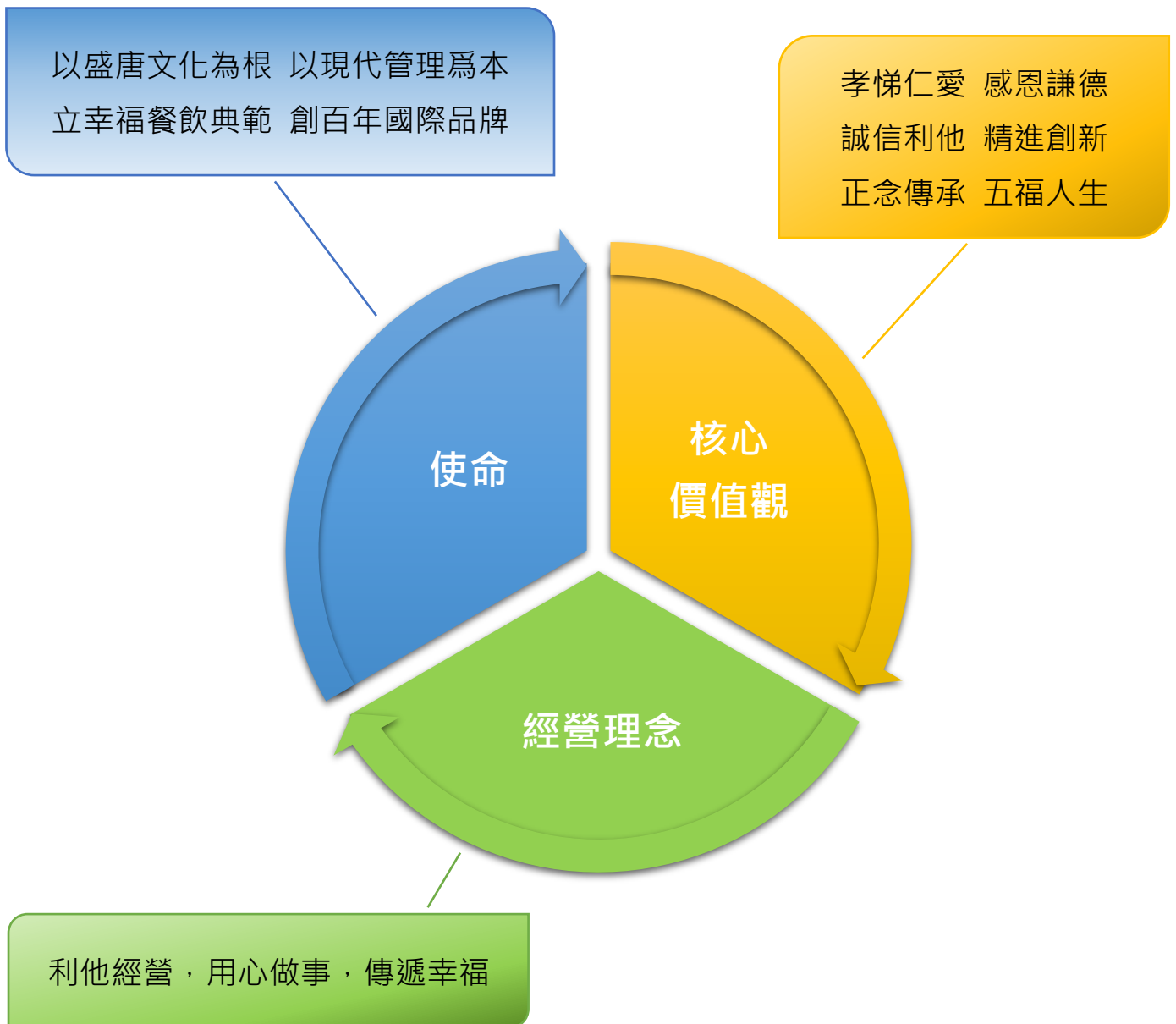


胡椒廚房



2.2 唐宮使命及價值

中國的飲食文化源遠流長，所謂「民以食為天」，作為一家尊重傳統文化的企業，集團將「以盛唐文化為根，以現代管理為本，立幸福餐飲典範，創百年國際品牌」作為**使命**，並把傳統文化中「孝悌仁愛，感恩謙德，誠信利他，精進創新，正念傳承，五福人生」的優良元素提煉成企業的**核心價值觀**，並將其體現於「用心做事，利他經營，傳遞幸福」的**經營理念**之中。



2. 有關唐宮

2.3 獎項殊榮

唐宮致力於餐飲業的發展與推廣，以提升餐廳環境、出品和服務的專業水平為己任，積極履行社會責任，獲得權威機構、行業協會、顧客大眾及合作伙伴對唐宮實力與品牌價值的認同。以下載列唐宮在 2019 年度獲取的部分獎項殊榮。

實力排名

機構

殊榮

中國烹飪協會	2019 年度中國餐飲百強企業
中國烹飪協會	2019 年度中國餐飲五百強門店
中國飯店協會	2019 中國正餐 TOP50 第 15 名
福布斯中國	2019 最傑出商界女性排行榜 百位傑出女性



社會責任

機構

殊榮

攜程商旅	創新合作夥伴獎
上海市餐飲 烹飪行業協會	<ul style="list-style-type: none"> 上海餐飲業綠色餐廳示範店 上海餐飲業綠色餐廳
源全學院	<ul style="list-style-type: none"> 源全示範單位-源全管理系統 認證證書 (優異成績) 清涼廚房北京樣板店

品牌認受

機構

殊榮

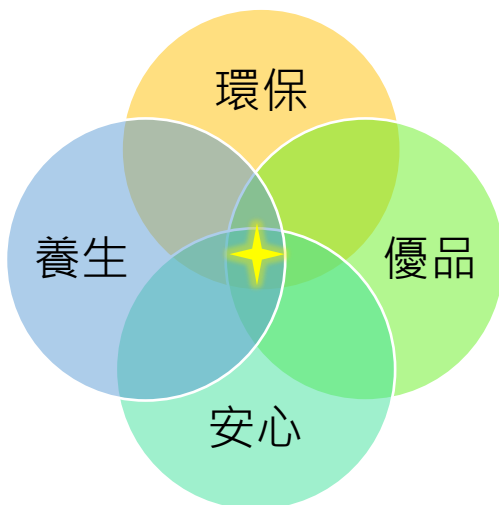
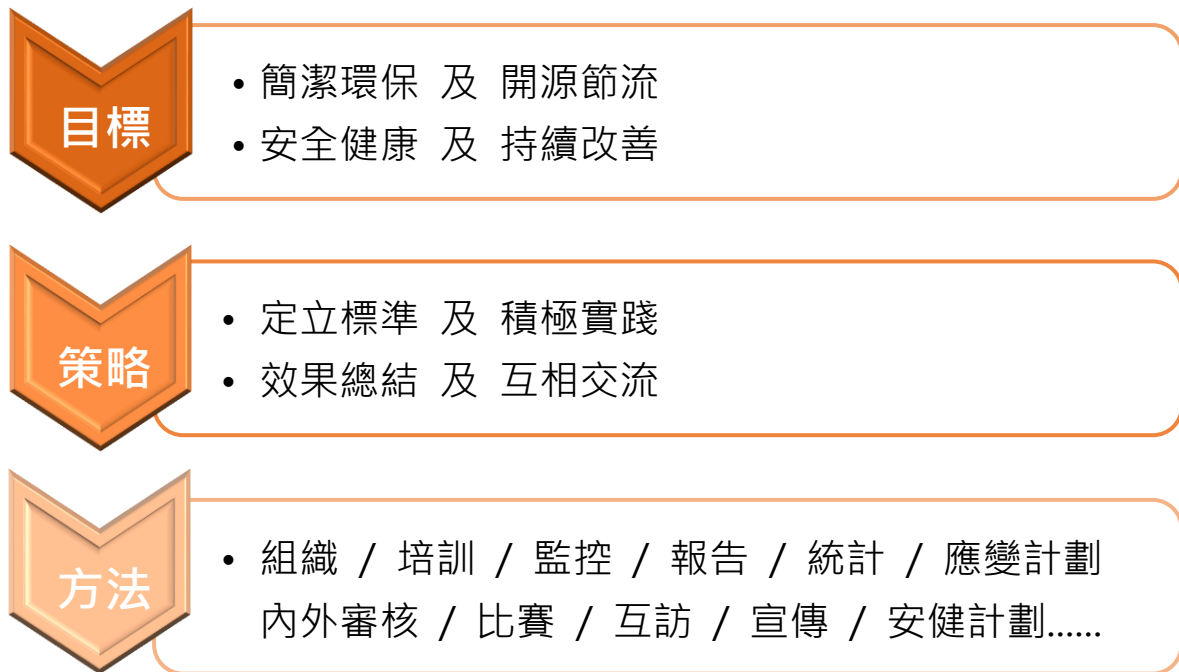
香港市務學會	市場領袖大獎 (特色餐廳)
深圳飲食服務行業協會	2019 深圳餐飲品牌榜-中式正餐 TOP10
上海市餐飲烹飪行業協會	上海特色菜認定 (黑松露手撕雞 · 黃金醬芋絲焗阿拉斯加蟹)
大眾點評	<ul style="list-style-type: none"> 2019 必吃榜 年度好評商戶 2019
美團外賣	<ul style="list-style-type: none"> 連鎖百強門店獎 共築青山典範商戶獎
開飯喇 (OpenRice)	<ul style="list-style-type: none"> 最優秀開飯熱店大賞 2019 最優秀開飯廣東菜館 最優秀中西區開飯熱店
貓途鷹 (Tripadvisor)	卓越獎 2019
TimeOut 上海	2019 年度中餐廳
封面新聞	2019 四川餐飲品牌商業價值獎



2.4 唐宮可持續發展

良好的企業文化及健全的管理機制均對唐宮達成「創百年國際品牌」之使命至關重要，兩者皆為企業可持續發展的基礎。集團在早年引入的五常法管理概念上，嘗試實施一套切合集團情況的管理體系（生產安全及資源管理），並不時進行更新完善（見下圖）。

管理體系（生產安全及資源管理）重點：



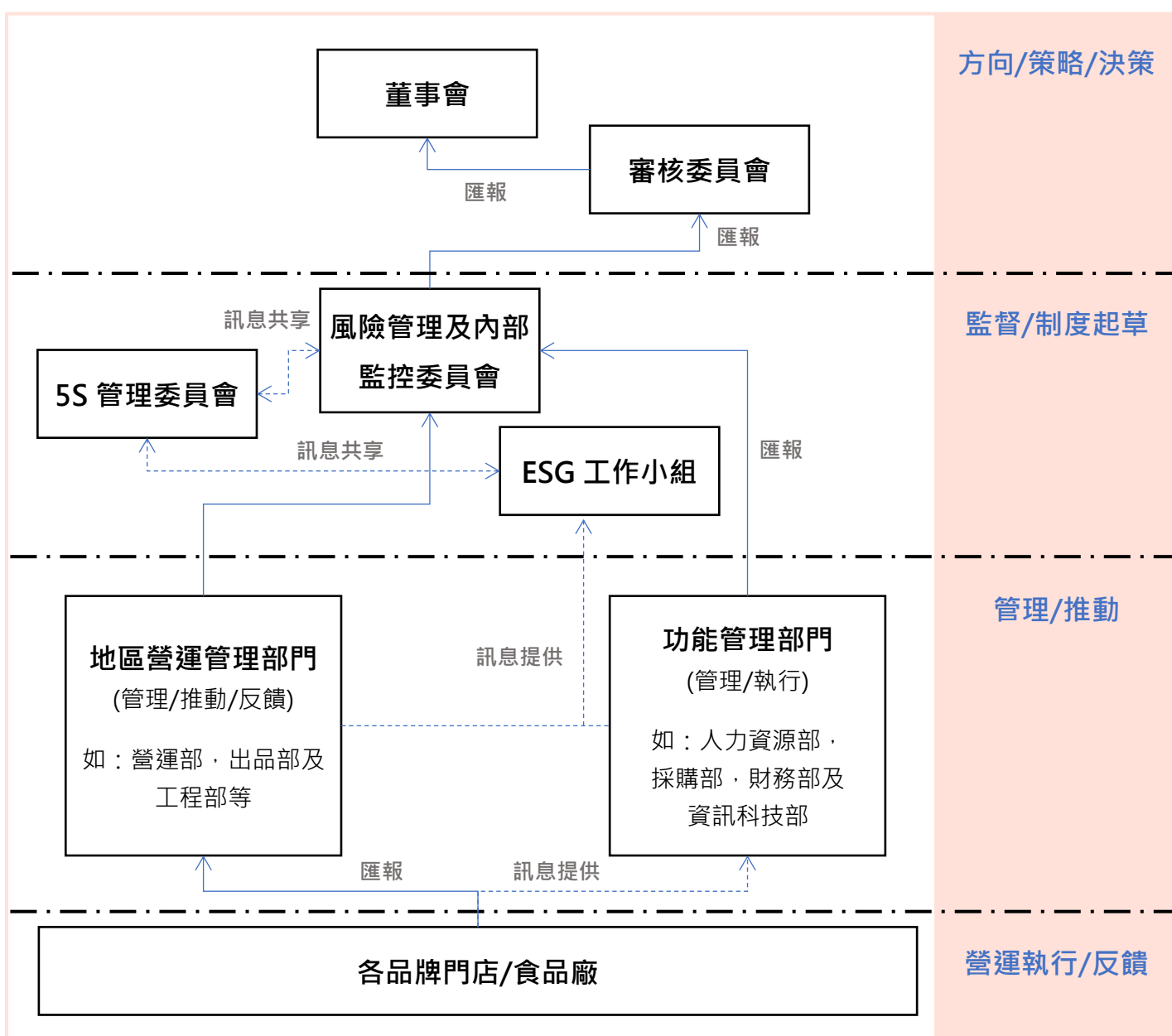
此外，集團亦致力向顧客提倡「環保，優品，安心，養生」的品牌形象，這也是唐宮在回應各「環境、社會及管治」議題並達至可持續發展的關鍵元素。



2. 有關唐宮

管治架構

唐宮按企業本身的管治需要，並根據聯交所主版上市規則的要求在董事會下設立審核委員會與風險管理及內部監控委員會，協助董事會檢討集團之財務與內部監控，以及風險管理的措施與系統。環境、社會及管治報告中的相關議題（「ESG 議題」）往往涉及重要的風險管理，本公司董事會負責審議重大 ESG 議題並對本報告的整體披露負責，並透過專責工作小組（「ESG 工作小組」），梳理整合各營運區的 ESG 相關工作並收集相關數據及資料。ESG 工作小組透過與集團及各營運地區之監督管理部門的聯動，宣導集團所制定針對各 ESG 議題之策略，並了解各營運及管理部門的執行情況，從而反饋董事會最新訊息以協助其更有效審議重大的 ESG 議題。





2.5 利益相關方 (持份者) 溝通

我們深信完善的溝通渠道有助企業更充分掌握各持份者的關注及訴求，令業務發展更平衡及健康，從而達至可持續性的發展。

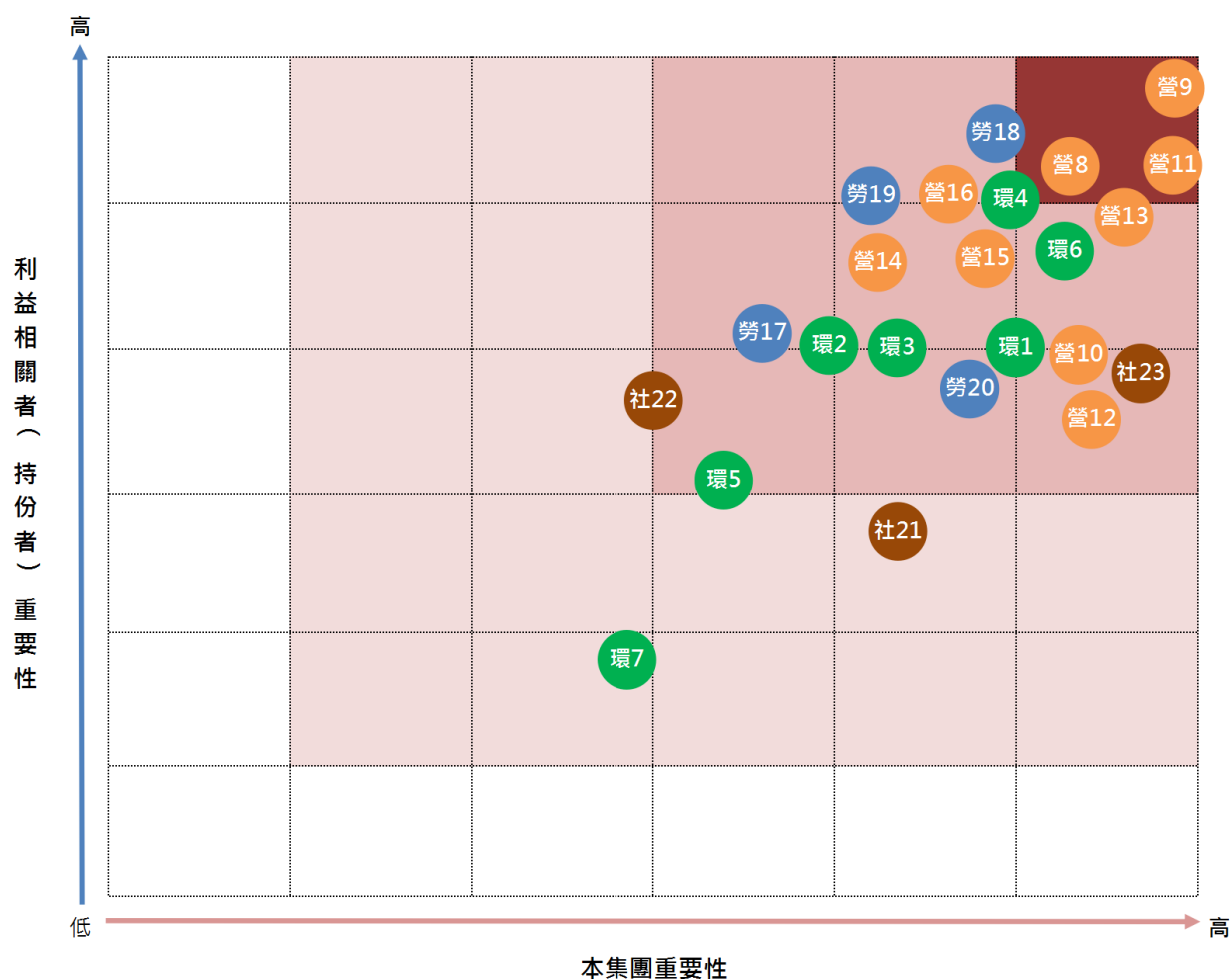


2. 有關唐宮

2.6 各議題重要性分析

報告期內，集團透過現有之溝通渠道與內外持份者進行意見收集，並由公司董事會、高管人員及 ESG 工作小組的溝通協作下，就相關議題的重要性進行判斷，梳理出 ESG 議題之重要性排序並於以下矩陣進行披露。

與上期報告相約，食品及環境安全、優質服務及用餐環境、多元健康的優質出品、職業安全健康及廉潔誠信的營商仍然為主要的重大 ESG 議題，並作為本報告的重點披露議題。



環

環境責任

1. 節約能源及水資源管理
2. 污水處理
3. 空氣污染及溫室氣體排放管理
4. 固體廢棄物處理
5. 產品/外賣包裝設計的環保性
6. 減少食材浪費措施
7. 參加環保倡議活動

營

營運責任

8. 產品多元化/優質/健康
9. 食品及環境安全
10. 供應鏈風險管理
11. 優質服務/用餐環境
12. 有效公司管治/制度
13. 廉潔誠信營商手法
14. 尊重保護知識產權
15. 保障客戶資訊及私隱
16. 防止賄賂及反貪管理

勞

勞工責任

17. 平等就業/反歧視
18. 員工職業健康/環境安全
19. 員工權益保障
20. 員工培訓/晉升

社

社會責任

21. 推動行業發展
22. 參與公益慈善/社區關懷
23. 員工關懷



環保責任

全球暖化問題日益嚴重，各國政府及社會各界在環保議題上的規管意識持續提升，環保也是作為唐宮可持續發展的其中一個關鍵元素。

我們深信只有與大自然保持和諧平衡的關係，才可以成就我們「幸福餐飲」、「百年品牌」的使命。



3. 環保責任

3.1 排放物相關數據

溫室氣體排放	排放源	單位	排放量
二氧化碳當量	直接排放 - 擁有或控制的設備和車輛所使用的化石燃料，以及制冷劑（主要用於冰箱）的逸散性排放	公噸	10,669
	能源間接排放 - 購入的電力及熱力	公噸	14,395
	其他間接排放 - 飛機商務航程	公噸	246

總排放：25,310 公噸二氧化碳當量

密度：0.02 公噸（即 20 公斤二氧化碳當量）/千元人民幣收益

廢氣類別	排放源	單位	排放量
硫氧化物	燃油車輛及煮食爐具	千克	61
氮氧化物	燃油車輛及煮食爐具	千克	7,490
顆粒物	燃油車輛及煮食爐具	千克	142

廢棄物	來源	單位	重量	總重量	密度
無害廢棄物	餐廚垃圾	公噸	4,479	6,780 公噸	5.4 公斤 / 千元人民幣收益
	其他垃圾	公噸	1,637		
	可回收垃圾	公噸	603		
	廢油	公噸	61		
有害廢棄物	含化學物質的清潔劑及滅蟲劑容器	公噸		27 公噸	0.021 公斤 / 千元人民幣收益

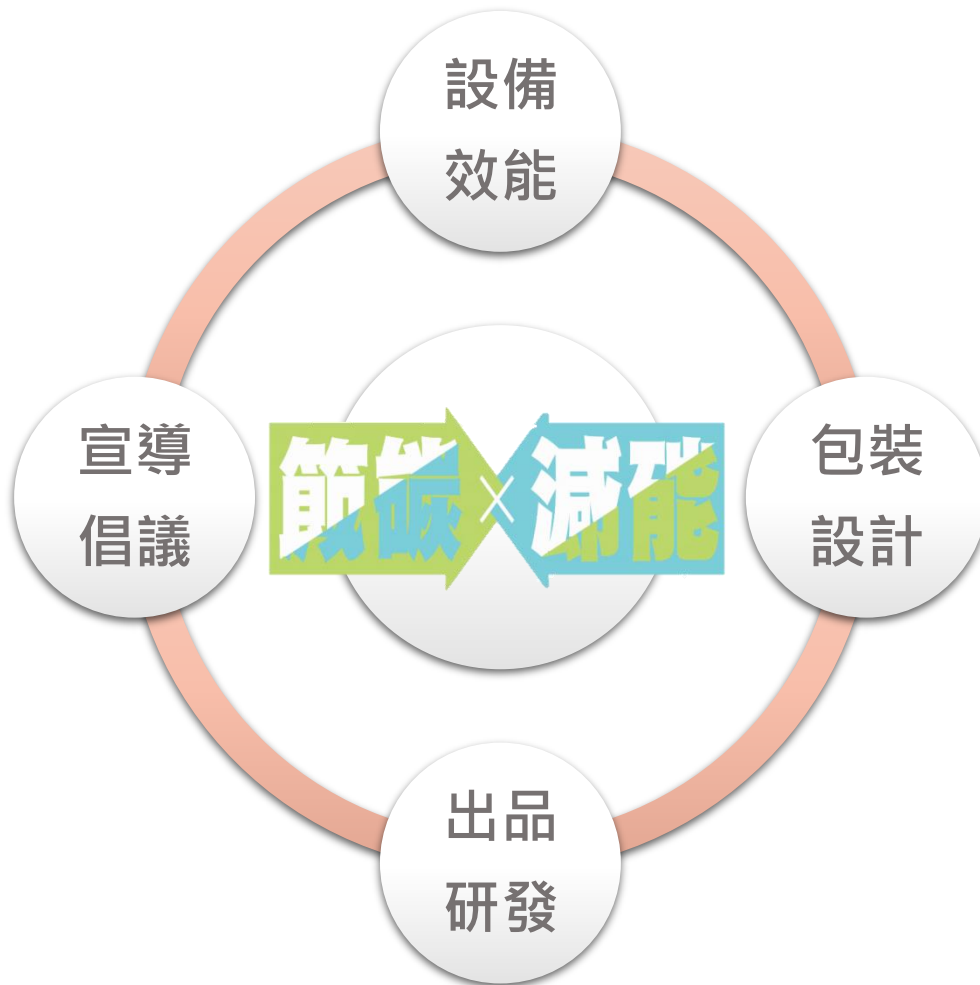
3.2 資源耗用相關數據

資源耗用	來源	單位	重量 / 用量	總重量 / 用量	密度
包裝物料	內部醬料	公噸	8.9	219.3 公噸	0.2 公斤 / 千元人民幣收益
	成品外賣	公噸	121.9		
	年糕 / 糰	公噸	27.2		
	月餅	公噸	61.3		
能源/水 使用	直接能源 - 汽油	吉焦耳	1,362	73,353 兆瓦時等值	0.059 兆瓦時等值 / 千元人民幣收益
		兆瓦時等值	378		
	直接能源 - 柴油	吉焦耳	898		
		兆瓦時等值	249		
	直接能源 - 天然氣	吉焦耳	176,498		
		兆瓦時等值	49,027		
	間接能源 - 外購熱力	吉焦耳	1,071		
	兆瓦時等值	298			
	間接能源 - 外購電力	兆瓦時	23,401		
	水資源	立方米		667,749 立方米	0.54 立方米 / 千元人民幣收益



3.3 各項環保策略措施

餐飲業在烹煮過程及配套服務中對環境會產生不同程度的影響，如對水、電、天然氣、食材及包裝資源的耗用，另油煙中含有的有害物質對人體健康及空氣會造成一定的影響，同時還會對周邊生活環境品質產生直接影響。



以下為集團所實施之各項環保措施之目標：

- 控制溫室氣體及廢氣排放
- 減少廢棄物產生，並妥善處理
- 提升能源效益
- 控制業務對資源（包括水資源）耗用



3. 環保責任

3.3.1 提升設備效能

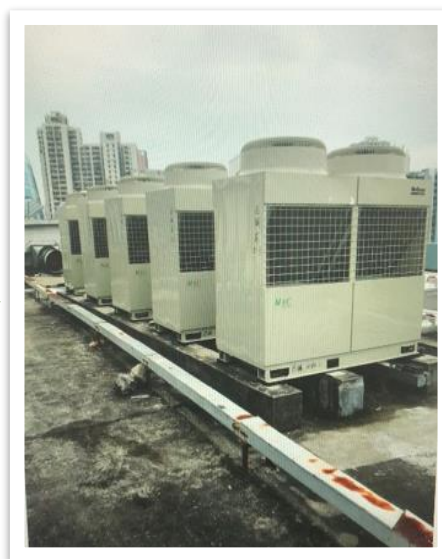
餐廳在經營過程中不同設備的運作會耗用電力、天然氣及水等不同的能源及資源，主要用於照明、空調、排風、冷藏及烹調等環節，集團的工程管理部門透過日常檢查及與設備供應商的定期聯絡，確保相關設備在良好運作狀態，並按情況更新至更具能源效益的設備。以下為報告期內本集團藉提升設備達至更佳能源效益的相關案例：

案例：空調機組優化

於報告期內，位於東莞門店（非中央供應空調之門店）之空調機組由老式的螺桿機組改為更節省用電的風冷模組式機組。



舊螺桿機組



新風冷模組式機組

蒸櫃熱能回收制造熱水供洗碗機使用



案例：熱能回收系統普及

上期報告提及門店自 2018 年起相繼安裝熱能回收系統，將蒸櫃所產生的熱能進行回收，用於轉化為 60°C-80°C 的熱水供粗加工、洗碗部、茶水檔使用。上年只有北京區三間門店裝有此設備，於報告期內，有關熱能回收設備已安裝到至另外 3 家北京區門店，並計劃在條件許可下普及至餘下的門店；深圳及東莞的五間傳統中餐門店均已安裝相關設備；上海區除個別門店礙於空間問題，其餘傳統中餐門店均已安裝。於報告期內，集團已進一步減少向物業管理公司購買熱水，減少 146 兆瓦時等值的外購熱力能源消耗。



案例：排風系統優化

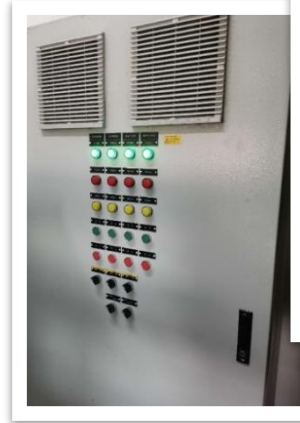
北京區於報告期內有 1 家門店的排風機組由傳統的配電啟動系統改為較省電的變頻啟動控制系統，每年保守估算可節能約 21,200 千瓦時 (kwh) 的電，現時北京區共有 2 家門店的排風採用變頻啟動控制系統，有關成效正積極觀察中，會考慮推廣至其他門店。



傳統配電啟動系統



變頻啟動控制系統



案例：照明設備進一步改進

現時門店廳面營業區基本已用了節能照明 (除少部份場境因光色需要而繼續使用傳統照明)，上海匯京店廚房進一步於報告期內完成照明節能改造 (由傳統照明改為 LED)，用電量由 36w 改為 18w，比傳統照明節省約 40%，2020 年會加大有關廚房照明改造的推廣。



案例：其他節能措施

除上述提及的較大型設備外，環保節能意識亦充分體現於不同的場境，如門店把洗碗機帶有清潔液的水回收，用於預洗特別油污的餐具，然後才進行正常清洗流程，有效減少清水的使用量；另外廚房排煙機及辦公室開水器加了計時器，以免員工因疏忽忘記關閉而造成的浪費。



3. 環保責任

案例：清涼廚房計劃

集團深明廚房運作為餐飲營運的其中一個重要核心，一方面影響出品質素等門店核心競爭力，另外也是大部份能源消耗的位置之一。因此集團自 2018 年開始向新開設的傳統中餐門店引入清涼廚房概念，並在情況許可下用於現有翻新的門店。

清涼廚房有一系列的標準化配套，當中的優化廚房設計佈局/通道及使用節能設備均能有效減低能源耗用。

使用環保節能電炒爐，減低噪音及廚房溫度



餐廚垃圾處理器，將廚餘中的油分離，脫水、粉碎及壓榨，減少垃圾體積

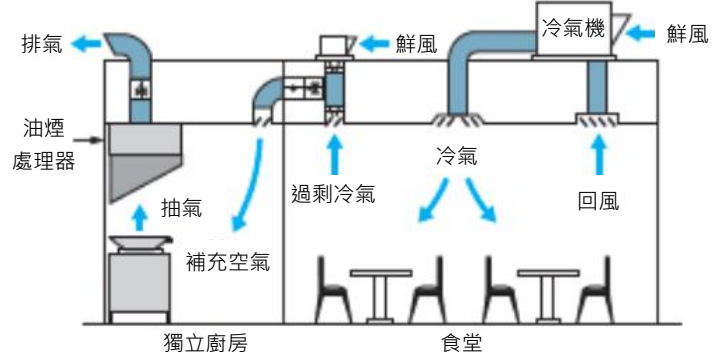
使用電矮湯爐，減少加熱的時間，更安全節能



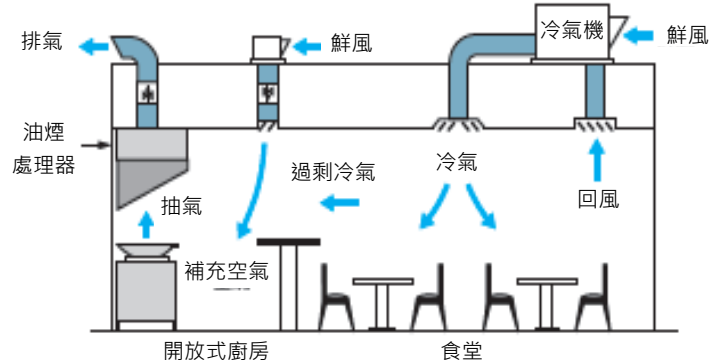
使用節水閥，減少廚房運作中的食水浪費



取用過剩冷氣的獨立廚房



取用過剩冷氣的開放式廚房



回收廳面冷氣供廚房使用，減少廚房空調使用率

- 風量調節閘
- 防火風閘
- 抽氣扇

3C

清涼
(Cool)

衛生
(Clean)

控制
(Control)

5S

強力
(Strong)

迅速調整
(Speedy)

安全
(Safety)

節能
(Save Energy)

節省
(Save Money)



水資源管理

2019年3月22日中國水利部副部長魏山忠在出席國務院新聞辦公室舉行的發布會上表示，當前中國的水資源形勢依然嚴峻，水資源短缺、水生態損害等問題十分突出。此外，大量開採地下水，導致地表水衰減。魏山忠表示，近年來，中國在水資源節約、保護和管理等方面取得了積極進展和顯著成效。不過，他亦指出，隨著經濟社會發展，中國水資源形勢依然嚴峻，水資源短缺、水生態損害、水環境污染問題十分突出。

於報告期間，本集團在取得用水上並沒遇到任何問題，各區的供水費用亦處於穩定的狀態。然而由於中國獨特的地勢情況，水源南多北少，其中華北地區是缺水最為嚴重的地區之一，而中國也是人均佔有水資源量在世界排位靠後國家。因此集團也需保持節約用水的意識，繼續使用及檢討相關節水設備（如節水閥及感應式水龍頭）的成效。

3.3.2 採用環保包裝概念

時令產品及日常外賣中均需用到不同的包裝材料，為減少包裝廢料對環境的影響，集團市場部在設計包裝時除注重外觀及實用性外，亦重視加入不同的環保概念：

環保材質，愛護自然



採用森林可持續發展(FSC) 認證的紙卡包裝，減少取材過程對大自然的影響

端莊精美，鼓勵重用



精美包裝盒及袋子(加入保溫層)，可用於不同場合的收納

輕便簡約，易於分解



簡便紙材，易於分解及壓縮，減低棄置時對環境的影響

案例：一次性餐具

上海自 2019 年 7 月 1 日起，外賣不再免費提供一次性餐具，另其他營運地區亦盡量不主動提供一次性餐具，或在筷子包裝上加上環保字眼、用紙質包裝、介紹筷子品質、鼓勵循環再用。此外，個別門店參加環保公益活動，每單外賣 0.05 元人民幣給予環保組織（青山公益商家）。



3. 環保責任

3.3.3 產品研發

我們在設置菜式及選用食材時亦會考慮環保元素，透過制作更多不同口味及烹調方法的的蔬類菜色，以精美可口的出品鼓勵健康養生的飲食習慣，同時減低肉類食材消耗所產生的碳排放。



另外，集團選用的龍蝦是可持續方式捕獲的海鮮，龍蝦為我們其中一項常用食材，我們希望透過慎選食材，減少對大自然資源的影響。





3.3.4 宣導倡議

我們在不同場境及渠道向員工及顧客提倡環保減廢的意識，並由企業自身做起，如使用可降解環保打包袋、在員工飯堂及餐廳內張貼及擺放提示宣傳珍惜食物、減少浪費的標語及在公司年會活動中採用環保為主題，務求把環保意識融入日常生活之中。



餐廳牆上及餐台放上
珍惜食物的標語



手機訊息提示外賣餐具
可重用及鼓勵不要求餐
具以減廢

2019年7月1日起，上海市生活垃圾管理條例正式實施，開始普遍進行強制垃圾分類。其他中國重點城市如北京及廣州等也有相關立法規管。集團各地門店積極按當地管理部門要求進行完善工作，並培訓員工加強垃圾分類意識。

公司年會以環保（鼓勵垃圾分類）為主題



3. 環保責任

案例：地球一小時

北京區門店響應世界自然基金會 (WWF) 發起的「地球一小時」活動(2019年3月30日晚上8時30分開始，停止電力照明1小時)，以激發人們對保護地球的責任感，以及對氣候變化等環境問題的思考。當天我們在與客人充分溝通後，停止門店用餐位置的電力並邀請顧客一起點燃燭光，並同步播放地球一小時活動內容。

客人均對「地球一小時」活動表示非常支持，認為不但有意義，同時增添了用餐氣氛，有客人更主動要求延續直到用餐完畢也沒有開燈！



各位尊敬的貴賓：
我鄭重宣佈：「地球一小時」活動圓滿落幕，感謝大家為地球節能減排做出的貢獻！感恩大家的支持和信任！

我們唐宮將和全人類一起共同努力，為保護地球貢獻力量！





經營責任

餐飲是直接涉及民生的行業，
帶著藉餐飲傳遞幸福的使命，
我們深信認真踏實、守法嚴謹的態度
是盡好經營者責任的基礎，
也是企業核心價值觀的最有力展現。



4. 經營責任

4.1 完善機制，確保安全

食品安全及生產安全為每個餐飲經營者的核心關注議題，一方面是政府的管控日益嚴格及細緻；另一方面市場的普遍意識日見提高。加上互聯網通訊平台的盛行，任何負面消息較以往更容易曝光，對企業的品牌形象可以造成直接、快速及深遠的影響。從積極層面，這亦持續策勵餐飲企業不斷提升管治水平，盡力減低及控制各類事故的風險，從而令整個行業朝向健康發展。

作為一家學習型企業，我們持續透過內部員工培訓、外部同行交流及行業資訊更新，不斷檢視及完善運作流程及管理機制，務求製作出令顧客安心享用的優質出品，以及提供讓員工可安全工作的良好環境。於報告期間，沒有發生違反產品責任相關法規的重大事故及因安全問題需要回收之食品。

主要管理措施		人	機	物	法	環
管理重點		員工培訓	管理機制及規章 事故跟進制度	快速檢測儀器 安全生產設備 消防設備	定時巡查 業內交流	完善環境 氛圍營造
食品 安全	選取合資格的優質供應商	--	供應商引入 評估機制	--	供應商實地考察	年會表揚 優質供應商
	從源頭確保食材質量	--	嚴格遵守 檢疫溯源要求	完善食材檢測儀器	食材源頭檢測	--
	明確各製作環節的衛生標準	各類專項培訓: 1) 食品制作要求 2) 門店衛生要求 3) 意見跟進技巧	定時審核巡查 (自審及外審)	--	標準制作流程 各製作環節 規章制度	不同現場 指引/標示， 制度張貼於店內
	保持環境衛生			--	各位置清潔標準	
	保持設備清潔及狀態良好			使用不同色區分 不同用途工具	各設備清潔標準	
	謹慎跟進客戶意見/投訴			投訴處理跟進匯報 機制	--	
生產 安全	生產設備防護及性能	特殊設備使用前 指導	清涼廚房	高操作風險設備 有防護罩及 放於適當位置	清涼廚房	風險提示標記
	工作環境佈局安全有效	--	清涼廚房考核機制及相關措施			
	消防安全設備及意識	定期消防演習	定期檢查 (外部檢查及自查)	完善消防設備	--	消防設備擺放合適 / 通道無阻
	員工職業安全及健康意識	職安健知識培訓	工傷申報檢討機制	使用動化機械設備 處理重覆性工作	推廣休息時間進行 簡易運動(平甩功)	員工休息室張貼 職安健資料

供

供應鏈管理

標

標準制定與執行

涼

清涼廚房推動

事

事故匯報處理



4.1.1 供應鏈管理

集團有既定的供應商引入評估機制，所有重大供應商在引入前必須完成證照檢查及通過貨版試用，並獲集團採購負責人審批才可成為集團供應商。另我們亦會實地考察供應商廠房，從源頭了解食材品質，表現良好的供應商（包括供應質量、價格及穩定性）會在公司年會中獲嘉許表揚。

門店及食品廠亦會嚴格遵守食材驗收標準，保留檢疫文件備查及進行不同檢測，拒絕不合格食材進入生產流程。集團約有供應商 460 個，北部地區（北京）約有 73 個、東部地區（包括上海/蘇州/杭州）約有 181 個、南部地區（包括深圳/東莞/香港）約有 182 個、西部地區（成都）約有 24 個。於報告期內並沒有發生食材因質量問題需要停用的情況。

案例：集團出品負責人到菌類及家禽養殖場了解生產及製作過程，並於年會表揚優質供應商。



4. 經營責任

案例：食品廠食材快速檢測



检测日期	产品名称	供应商	生产日期	厂号	检测项目与结果			判定
					克仑	莱克	沙丁	
2019-12-1	猪肉	上海裕聚南贸易有限公司	2019-12-1		阴性	阴性	阴性	合格
	牛肉	上海裕聚南贸易有限公司			阴性	阴性	阴性	合格
	五花肉	上海裕聚南贸易有限公司			阴性	阴性	阴性	合格
2019-12-3	五花肉	上海裕聚南贸易有限公司	2019-12-3		阴性	阴性	阴性	合格

检测对象	检测内容	结果时间	报告期内检测次数
生鲜蔬菜	农药残留	10 分钟	566 次
生鲜肉类	水份及瘦肉精	5 分钟	481 次
食用油	过氧化值/酸价	1 分钟	440 次
时令产品	大肠菌/致病菌/菌总数	48 小时	663 次
手部及器皿	菌群	15 秒	240 次



微生物检验原始记录

记录编号: QS-TC-JL-050

编号	检验日期	结果日期	样品名称	规格	生产日期	大肠菌群					培养温度	培养设备	菌落总数				判定	检测人	备注
						MPN/100g(m1)/CFU/(g)m1							CFU/(g)m1						
						(36°C 24h)							(36°C 48h)						
0.1	0.01	0	空白	报告	0.1	0.01	空白	报告											
1	2019-7-1	2019-7-3	金腿伍仁	170g	2019-7-1	0/0	0/0	0/0	0	<10	36°C ±1	培养箱	33, 26	21, 19	0	3.0*10 ²	合格	柳萍婷	
2	2019-7-1	2019-7-3	金腿伍仁	170g	2019-7-1	0/0	0/0	0/0	0	<10	36°C ±1	培养箱	32, 27	19, 17	0	3.0*10 ²	合格	柳萍婷	
3	2019-7-1	2019-7-3	金腿伍仁	170g	2019-7-1	0/0	0/0	0/0	0	<10	36°C ±1	培养箱	33, 25	21, 16	0	2.9*10 ²	合格	柳萍婷	



4.1.2 標準制定與執行

集團有專責 5S 管理委員會負責制定各環節如環境佈局、工具配套、運作流程及清潔衛生等標準管理要求，並形成定期審核體系，確保有關標準於各門店及食品廠能貫徹推行。此外，5S 管理委員會亦不時檢討現有機制情況，務求按不斷改變的營運環境持續完善及提升。

於報告期內，除門店本身每月的自查自審工作外，5S 管理委員會亦完成 29 間門店之集團內部審核及 2 間門店之外部審核，審核當中並沒有發現重大整改事項。當中北京區希爾頓店在推動清涼廚房概念上表現優異，獲源全學院頒贈「源全與清涼廚房樣版店」的認可。



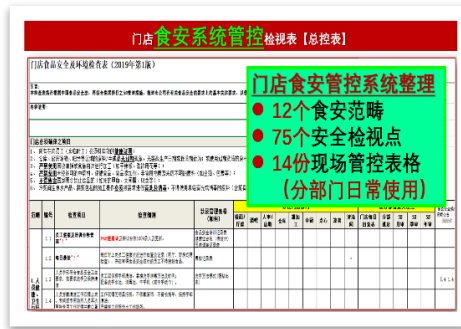
4. 經營責任

此外，5S 管理委員會於報告期內進一步進行以下機制完善：

- 1) 重點加強季度審核，針對食品安全及相關管理措施之執行
- 2) 深化食品安全管理系統中的具體檢查項目，優化管理工具表格



門店管理手冊



食安檢查表



季度審查表

4.1.3 事故匯報處理

為進一步提升食品安全及生產安全管理水平，集團於報告期內加強有關食品安全及工傷事故的報告機制，並深化有關事故之記錄內容，務求深入探討每一個案例，從中吸取經驗以作更好的預防。



食安投訴跟進記錄表

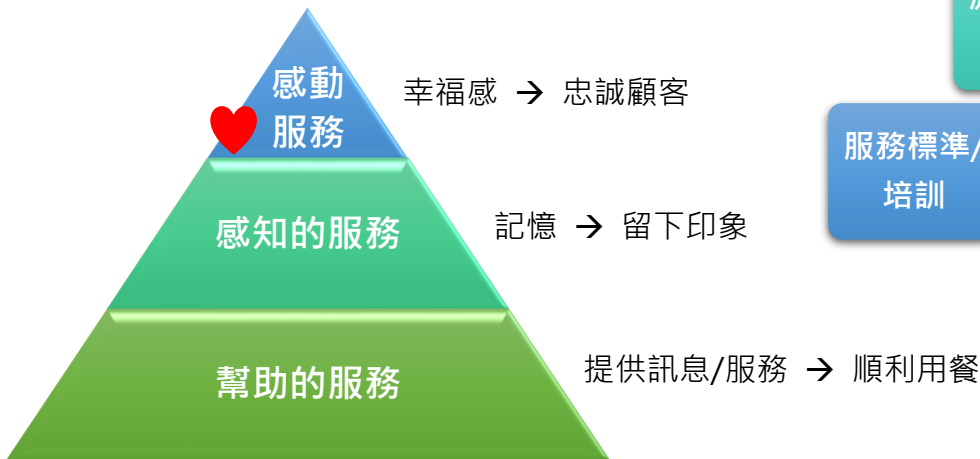


詳盡工傷事故報告



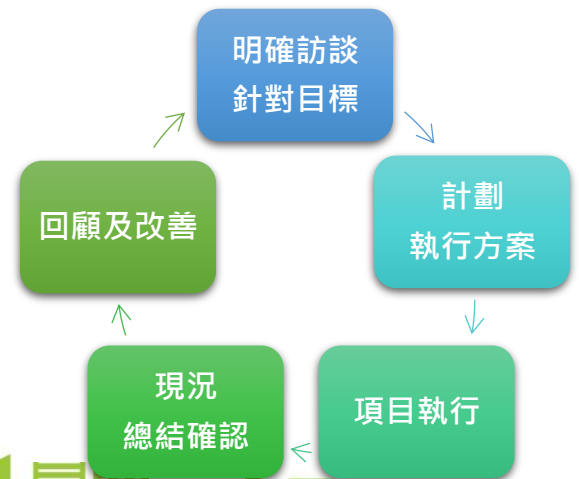
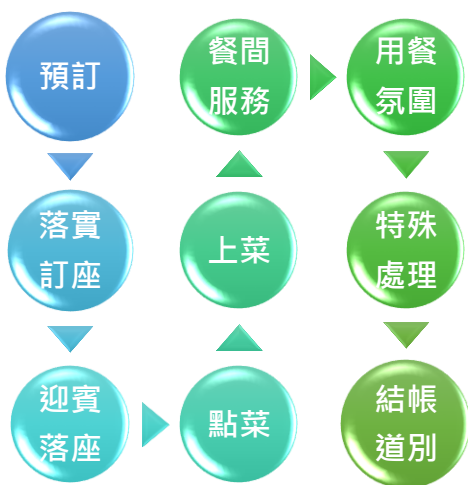
4.2 感動服務，專業用心

本著「立幸福餐飲典範」的使命，我們希望藉優質用心的服務讓客人的每次光臨均能獲得滿意感動的招待，同時可以感受到唐宮獨特的企業文化。為此，集團營運管理部門配套一系列管理工具以持續提升服務水平，並不時檢視服務流程標準、審視執行情況及分析顧客意見，務求多角度掌握服務情況。於報告期間，沒有發生有關產品及服務的重大投訴事件。



案例：神秘顧客

為更客觀掌握門店的服務水平，於報告期間我們聘請了專業的神秘顧客顧問為旗下的門店進行神秘訪談，按照與管理層共同釐定的具體審視標準，於不同時間光顧位於北京、上海、廣東及成都共 40 間的中餐門店，合共訪談次數為 884 次。



4. 經營責任

4.3 誠信合規，持續精進

我們非常重視誠信合規的經營，深信這是達至「百年國際品牌」的關鍵元素，我們一方面在操作流程層面具體指明守則具體要求，同時亦透過文化培訓倡導「感恩謙德、誠信利他」的良好個人操守。集團亦設有不正當行為舉報機制，員工可以透過電郵與內審部門就懷疑之違法違規行為進行舉報，內審部門會按既定流程進行調查，並按需要通知審核委員會及董事局。於報告期間，內審部門並沒有收到任何有關違法違規，或其他損害公司利益等不當行為的投訴，亦沒有向本集團或旗下員工提出並已審結的貪污訴訟案件。



感恩
謙德

- 員工守則明確禁止以權謀私等一切損害公司利益的行為
- 供應商合同加入拒收非法回佣的條款
- 定時了解接收反貪部門最新資訊
- 定期文化培訓提高員工個人操守

誠信
利他



反貪

利他
經營

誠信

消費
權益

產品
責任

傳遞
幸福

合規經營、廉潔透明

用心
做事

正念
傳承

- 合規業務推廣手法，拒用一切誇大、誤導及失實的宣傳
- 明確合理定價，公開透明讓顧客安心選擇
- 神秘顧客，客觀認真檢視服務問題
- 尊重及小心處理客戶資料，不獲取不必要客戶資訊
- 要求系統供應商做好數據加密處理，並禁止使用客戶資料作其他用途/向第三方透露

- 完善商標註冊及維護機制，保障自身及尊重他人商標
- 與正版軟件供應商保持良好溝通，制定合適企業方案，禁止員工下載盜版軟件
- 既定流程嚴肅跟進出品相關投訴，反饋相關業務部門



社會責任

餐飲業是與民生息息相關的行業，對內涉及受僱的數千名員工及其家庭的福祉，對外我們提供之出品及服務則關乎一眾顧客的健康及用餐體驗。

我們希望藉健康正向的企業文化及培訓，令員工先被感動，再藉感動服務將幸福及養生概念傳遞給每位顧客。



5. 社會責任

5.1 平等多元，穩定就業

人才資源一向是餐飲業賴以成功的關鍵元素，作為一家尊重傳統文化並以傳遞幸福為使命的企業，我們尤其重視員工在企業中得到合法、合情及合理的待遇。集團的人力資源部門不時檢視公司政策制度，並與各地方勞動管理部門保持良好溝通，獲得最新法規要求，務求令集團的人力資源相關措施能在市場有競爭力並附合法規要求。

儘管報告期內全球經濟潛在眾多不穩定因素，加2020年初開始擴散的新冠疫情對世界各地經濟的進一步打擊，我們仍在這充滿挑戰的營商環境下堅持為一眾員工提供一個能發揮的平台，並恪守以下人力資源政策：

- 1) 尊重員工合法權益
- 2) 提供穩定平等的就業機會
- 3) 完善透明的薪酬晉升制度
- 4) 全面兼顧的培訓機制
- 5) 關愛正面的企業文化
- 6) 多元就業，反對不同形式的職場歧視行為
- 7) 完善管理措施防止童工及強制勞工

於本報告期內，集團沒有違反童工及強制勞工的相關法規，也沒有發生其他有關勞工法規的重大違規事件，也未有發生嚴重勞資糾紛事件，一般就有關人力資源方面的查詢及意見反映，均獲及時關注並妥善處理。



案例：社校合作

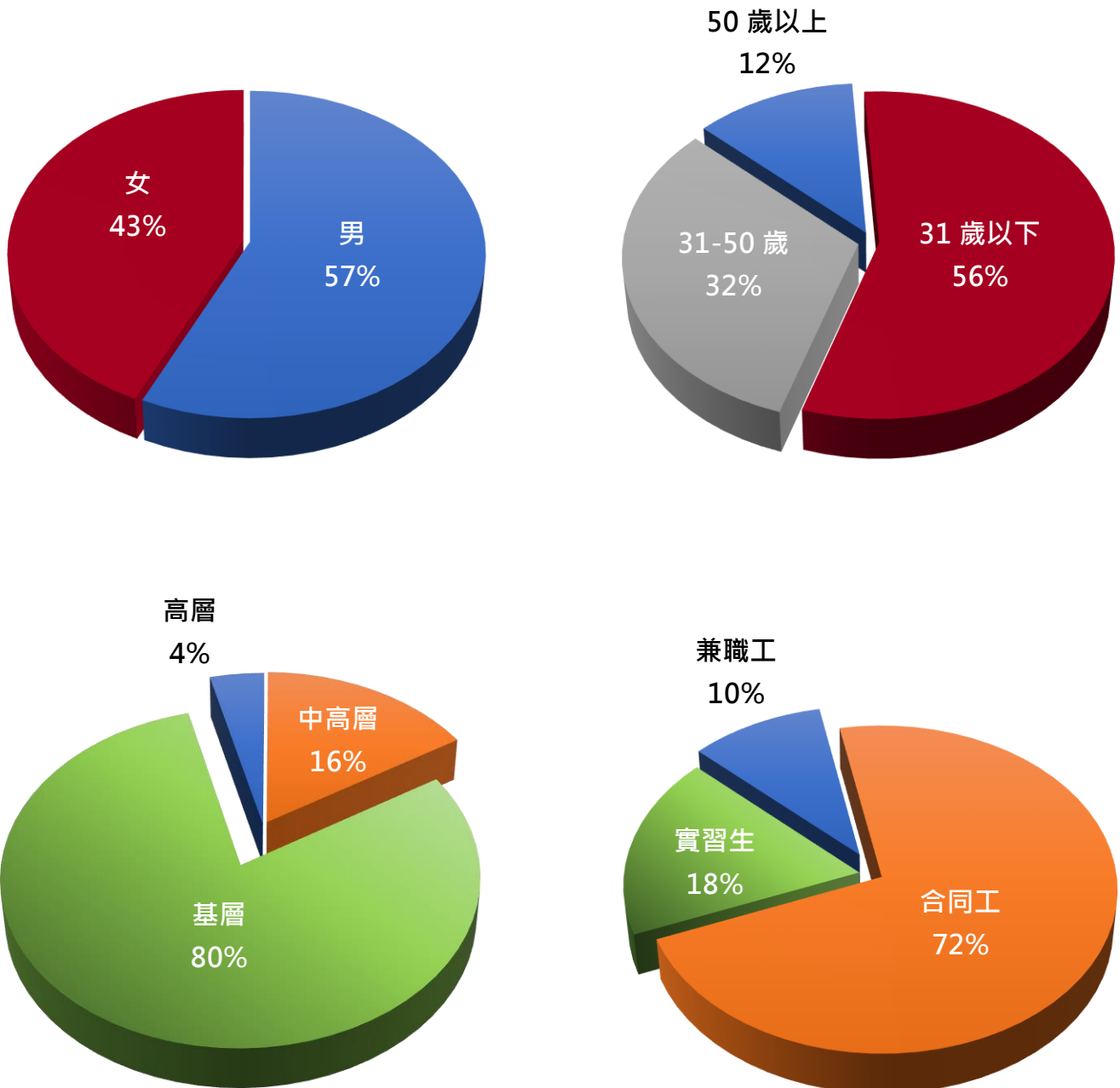
集團自2006年開始於中國積極推行校企合作，並與職業學校建立戰略合作關係，藉著主動聯繫學校並積極在課程設計上提供協助（如就課程內容提供意見及派員到校親身講解），一方面為一眾學生提供寶貴的實習機會，另外也為集團儲備人才（集團現時有不少管理人員也為當年的學校實習生），對企業、學校及學生均有裨益。於報告期內，唐宮與34所院校建立校企合作，成立唐宮班，為上千名實習生提供專業技能實習及職業晉升平台，帶教的學生人數多達1,264人。





5.1.1 多元結構，促進就業

截至 2019 年 12 月 31 日，公司員工（包括中國及香港）總數約為 4,500 人。集團為不同年齡及性別就業者提供大量工作及實習機會，我們也不時檢討市場及行業情況調整最合適企業的用工結構。



5. 社會責任

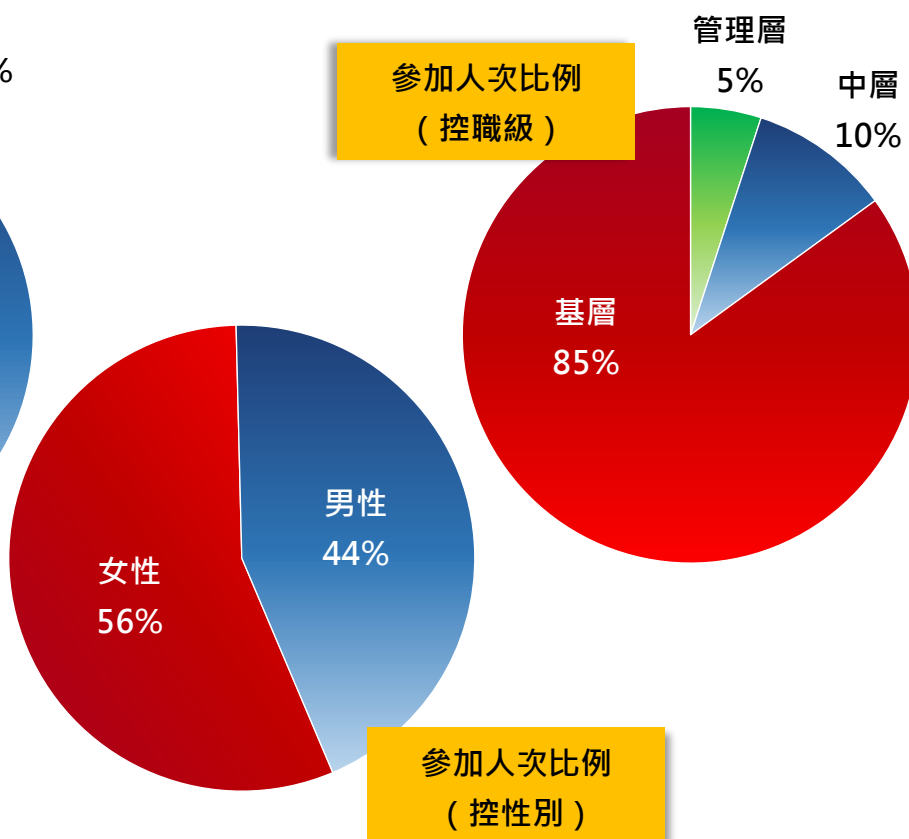
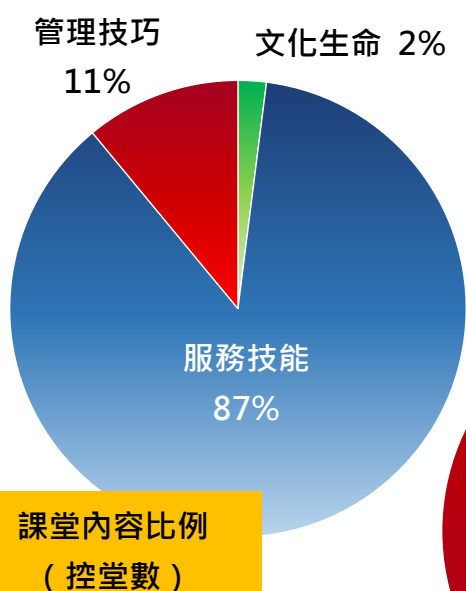
5.2 終身學習 · 與時並進

餐飲業在現今網絡及商業科技發達的情況下產生前所未有的變化，更新迭代每天上演，餐飲人需要終身學習才可與時並進，在堅持出品及服務水平進一步精煉的同時，也需在管理技巧上、思維上及心態上作更全面的裝備，才可在這充滿挑戰的世代有更好的發揮，讓個人及公司均能持續發展。

集團一向重視人才培訓，於報告期間，我們共安排了 1,289 堂不同種類的培訓課堂，涉及總時數 2,131 小時，參加者多達 20,528 人次。

	服務技能	管理技巧	文化生命	總計
培訓場次/堂數	1,120	138	31	1,289
受訓人次 (人次)	14,474	4,538	1,516	20,528
培訓時數 (小時)	1,531	388	212	2,131

	管理層	中層	基層	男性	女性
參加者 (人次)	1,081	2,095	17,352	9,087	11,441
每名員工 平均受訓時間 (小時)	81	87	197	132	229





5.2.1 多元課程內容



- 感動服務
- 菜牌產品知識
- 點菜技巧
- 客情管理 / 處理異議
- 五常法概念.....

服務
技能

- 管理心法
- 如何帶班
- 分析與解決問題
- 服務評核與鼓勵式回應.....

管理
技巧

文化
生命



- 企業文化介紹
- 孝福之道
- 謙德領導力
- 心態管理.....



5. 社會責任

5.2.2 多元學習平台

為讓培訓更便捷及有系統地進行，集團於報告期內推出「培訓寶」移動學習平台，並按工作需要為集團大部份員工安裝。「培訓寶」按類別進行分類，分階段上載教學資料及視頻，「培訓寶」能實現「一人一手機」的視頻教學模式，讓教學更簡易方便，更為有趣；標準統一的課程設計，讓帶教工作更有計劃性及針對性，減少人為傳遞的誤差；課堂配備的隨堂考，以及強大的後台資料分析，讓教學品質和學員吸收情況一目了然。未來，店鋪帶教團隊更能通過「培訓寶」輸送各店優質專案案例，資源分享，共同成長。



培訓寶

集團培訓部負責人分別在四區召開專案啟動會，講解平台運用及目前已開放的功能；並且到各店進行演示分享和設備連接，面對面為大家答疑解惑。





5.2.3 多元學習模式

除了課堂及手機程式學習，我們亦非常重視同行的觀摩交流，於報告期內集團管理層分別到日本東京、新加坡、北京市及舟山市進行交流，從同行友好學習服務及管理模式，並瞭解不同地方的菜系及餐飲文化，一方面豐富管理團隊的見識，同時可寓學習於觀光。



日本東京 - 感動服務學習



新加坡 - 海鮮知識交流



北京 - 5S 管理交流



舟山 - 精細化管理、採購管理



5. 社會責任

5.2.4 管理人才儲備

企業的持續發展離不開人才培養。為配合集團的發展步伐和對綜合素質人才的需求，同時亦為有志於投身餐飲業及積極向上的員工提供快速成長晉升的渠道，唐宮集團自 2004 年起設立「內部管理人員訓練計劃」(簡稱 MT · Management Trainee)，為唐宮人提供系統式專業培訓和教練，幫助同事快速成長，MT 計劃課程內容亦不時按業界發展進行更新，務求令員工在餐飲業急速發展的時代成為公司的中流砥柱。





案例：內部晉升

於報告期內，全集團共有 209 位員工，經過公司專業技能和管理知識的培訓，在日常工作中以積極進取的心態，通過自身不懈的努力，實現了自我價值；在服務、運作、產品知識、管理素質、紀律綜合評分中，最終通過了 2019 年分別兩次的「員工晉升部長/主管」考核，成功晉升為部長及主管。



新員工

員工心聲：

以實習生身份步入唐宮已有兩年的光景，對我而言是非常重要的兩年。唐宮于我亦師亦友，陪伴我完成從學生到社會餐飲人的轉變。實習生時有師父牽著我往前走，孜孜不倦的教會我各種細節和職場規則；有好領導指引我往正確的道路上走，在遇到挫折時給我安慰，進步之時給我鼓勵，遇到瓶頸時帶我一路向前。感謝所有領導和同事陪我一起成長，一起變得越來越優秀。我深深愛著這裡，我會更加努力，不忘初心，砥礪前行。(成都萬麗店)

員工心聲：

得知晉升的消息後，心裡充滿了激動、興奮、感激，同時也感受到了身上的職責和使命，我深深意識到不但要成為榜樣，起帶頭作用，更要貫徹公司的管理制度和公司文化：培養更多用心發奮的同事；經常和同事溝通，及時發現並幫忙同事解決在工作、生活中的困難，讓同事能順利、踏實、用心、開心地工作和生活。以後我會更加用心、自信發奮地工作。(上海 889 店)

部長

主管

經理



5. 社會責任

5.3 全人關懷，內外兼顧

成就「幸福餐飲」的關鍵在於人，無論是西方的人本主義，還是東方「修身、齊家、治國、平天下」的儒家思想，都把人在首位，說明了人文關懷與自我修養的重要性。

集團以「傳遞幸福，讓愛流動」為出發點，遵循「孝悌仁愛，感恩謙德；正念傳承，五福人生」的核心價值觀，通過不同活動和措施將「個人、家庭、工作、社會、環境」串連起來，從內至外，由近至遠，推己及人，關愛萬物，實踐「利他經營，用心做事，傳遞幸福」的經營理念，邁向企業永續傳承的願景。



對內：職業安全健康，正向積極人生

社會飛速發展時代迭變，加上餐飲業固有長工時、高強度的工作特性，集團尤為關注員工的職業安全及身心健康。我們致力為員工：

- 落實安全健康的工作環境（於報告期內，集團並沒有發生因工作造成的死亡事故）；
- 打造安全衛生、團結友愛的宿舍生活；
- 募集日行一善愛心捐款，用於內部員工及其家人；
- 為員工及其家庭組織各式融合企業文化的活動和福利；

藉此推動孝悌仁愛、感恩謙德、積極樂觀、健康正向的生活方式。





職業安全健康 正向積極人生

工作環境

- 實施「清涼廚房」
- 危險設備存放位置·加保護罩
- 自動化設備減少重複工作
- 新式爐具減少操作時噪音
- 員工食堂環境清潔衛生及員工餐菜品標準

消防安全

- 每年防火培訓及演習



檢查考核

- 定時進行門店巡視·發現潛在問題
- 每月地區意外報告供集團營運管理層檢討
- 門店意外事故作為考核門店表現之一

職安知識

- 集團設有專責培訓部門及崗位帶教師父·讓新舊員工得以定時學習正確的崗位操作及職業安全知識·減低因操作不當造成的意外。
- 門店存放/張貼有關措施文件供隨時參考
- 職安操比賽
- 鼓勵員工休息時間進行簡易運動(平甩功)



宿舍生活

- 制定宿舍消防安全及清潔衛生標準
- 定時巡視宿舍·發現潛在問題

身心健康生活保障

- 舉辦員工旅遊·促進工作與生活間之平衡
- 免費覆查健康証
- 體檢補貼
- 每周素食日
- 互助長善

感念親恩

- 節日感恩禮及感恩信
- 黃金老人慰問禮
- 優秀員工感恩禮
- 念親恩生日會
- 父親節、母親節感恩活動
- 福慧少年營

日行一善愛心捐款

- 救助員工及其家人
- 栽培員工子女
- 關愛黃金老人



5. 社會責任

對外：履行社會責任，投入公益服務

取之社會，用之社會。集團以身作則，捐款助學，推動校企合作，培養餐飲人才，履行社會責任；成立唐宮義工團，倡導員工在不同範疇投入社會公益服務，將小善大愛播撒到身邊各處各人，廣種福田惠澤心靈，成為幸福與愛的傳遞者。



唐宮義工團 投入公益服務

探訪敬老院
唐宮愛心素食餐
社區站活動
慈濟社區義工
饋贈節日禮品



教學育才 履行社會責任

校企合作
捐款助學



面對新冠疫情：大愛動人，同道前行

2020年初，新冠疫情席捲全球，集團中國內地所有門店於1月26日起暫停堂食服務。期間，集團恪守衛生安全防疫規範，堅守崗位，入選「疫情防控配餐保障單位」和「履行社會責任傑出企業」。

集團為員工量身設計融合衛生安全、身心健康、學習精進、休閒娛樂元素的「唐宮特殊時期生活規範指引」，通過規律生活保障員工的安全和健康，鼓勵員工善用餘暇持續學習，儲備更大能量。

集團向湖北省慈善總會捐贈 100 萬元人民幣用於醫療援助；各地區員工紛紛自發捐款，募集了 25 萬元人民幣援助當地慈善機構，並且積極參與義工活動，發揚大愛精神。同時，集團於內部發起三大愛的行動：困難家庭援助醫療金、最美唐宮人（最美義工及最佳團隊）和總裁獎學金，以正能量共克時艱，充份體現「立幸福餐飲典範」的使命。





6. 相關法律法規

本集團的業務營運恪守中國及香港有關環境、營運及社會的法例、規則及政策，以下列出在各層面對唐宮有重大影響的法例及規則。

營運責任

中國

- 《中華人民共和國食品安全法》
- 《餐飲服務食品安全操作規範》
- 《中華人民共和國食品衛生法》
- 《中華人民共和國產品品質法》
- 《食品容器、包裝材料衛生標準》
- 《食品標識管理規定》
- 《預包裝食品標籤通則》
- 《食品生產通用衛生規範》
- 《食品添加劑的使用標準》
- 《中華人民共和國消費者權益保護法》
- 《中華人民共和國廣告法》
- 《中華人民共和國價格法》
- 《網絡餐飲服務食品安全監督管理辦法》
- 《網絡食品安全違法行為查處辦法》
- 《中華人民共和國不正當競爭法》
- 《中華人民共和國商標法》
- 《中華人民共和國著作權法》

香港

- 香港法例第 612 章《食物安全條例》
- 《食物及藥物（成分組合及標籤）規例》
- 香港法例第 132 章《公眾衛生及市政條例》
- 香港法例第 362 章《商品說明條例》
- 香港法例第 486 章《個人資料（私隱）條例》
- 香港法例第 559 章《商標條例》
- 香港法例第 457 章《服務提供（隱含條款）條例》
- 香港法例第 26 章《貨品售賣條例》

反貪

中國

- 《中華人民共和國刑法》
- 《中華人民共和國公司法》
- 《中華人民共和國反不正當競爭法》
- 《中華人民共和國反貪污賄賂法》
- 《中華人民共和國反洗錢法》

香港

- 香港法例第 201 章《防止賄賂條例》

環境責任

中國

- 《中華人民共和國環境保護稅法》
- 《中華人民共和國環境保護稅法實施條例》
- 《中華人民共和國環境保護法》
- 《中華人民共和國水污染防治法》
- 《中華人民共和國水污染防治法實施細則》
- 《中華人民共和國固體廢物污染環境防治法》
- 《中華人民共和國大氣污染防治法》
- 《中華人民共和國環境噪聲污染防治法》
- 《中華人民共和國清潔生產促進法》
- 《中華人民共和國節約能源法》
- 《中華人民共和國海洋環境保護法》
- 《城市節約用水管理規定》

香港

- 香港法例第 311 章《空氣污染管制條例》
- 香港法例第 358 章《水污染管制條例》
- 香港法例第 354 章《廢物處置條例》
- 香港法例第 400 章《噪音管制條例》
- 香港法例第 499 章《環境影響評估條例》

僱傭及職業安全

中國

- 《中華人民共和國勞動法》
- 《中華人民共和國勞動合同法》
- 《中華人民共和國社會保險法》
- 《中華人民共和國未成年人保護法》
- 《中華人民共和國工會法》
- 《中華人民共和國婦女權益保障法》
- 《中華人民共和國殘疾人保障法》
- 《中華人民共和國勞動爭議調解仲裁法》
- 《中華人民共和國企業勞動爭議處理條例》
- 《中華人民共和國職業病防治法》
- 《工傷保險條例》
- 《中華人民共和國安全生產法》
- 《食品生產加工企業質量安全監督管理辦法》

香港

- 香港法例第 57 章《僱傭條例》
- 香港法例第 608 章《最低工資條例》
- 香港法例第 485 章《強制性公積金計劃條例》
- 香港法例第 487 章《殘疾歧視條例》
- 香港法例第 480 章《性別歧視條例》
- 香港法例第 509 章《職業安全及健康條例》
- 香港法例第 282 章《僱員補償條例》

7. 展望

2020 年是對餐飲業有史以來最大的挑戰，正當中美貿易關係有穩定下來的跡象，年初起新冠肺炎疫情又把全世界帶進猶如戰時狀態，除對業務造成重大影響，同時對一眾員工構成沉重心理負擔。

面對如此逆境，集團上下沉著應對，一方面主動配合政府部門的防控工作，另一方面繼續堅持在員工衛生、門店及宿舍環境管理、食品及生產安全上保持高標準。我們於疫情初期成立跨部門危機處理小組，就疫情下的相關管理應變措施加強溝通工作，包括門店營業模式更新（如暫停堂食、專注外賣）、防疫物資準備（確保口罩及消毒物資有充足庫全）、員工宿舍及上班期間的防疫管理（日體溫檢測申報及進出管理）、緊急事故通報機制（明確通報事項及聯絡人）及疫情期間員工身心健康（制定「唐宮特殊時期生活規範指引」）等。

是次疫情是對企業的業務調整、營運應變及核心價值實踐等管治能力的一次特別考驗，我們深信只要堅持「利他經營、用心做事、傳遞幸福」的經營理念，在貫徹做好餐飲從業者的應有本份外，亦關懷所處社區（如組織義工隊為醫護人員送上愛心餐及捐款予慈善機構購買防疫物資），必定能加強各持份者的互助互信，最終可克服挑戰，令企業得以可持續發展。





ESG

指標索引



8. ESG 指標索引

報告相關披露指引	相關披露內容描述	披露要求	披露情況	報告相關位置
層面A1： 排放物	一般披露 有關廢氣及溫室氣體排放、向水及土地的排污、有害及無害廢棄物的產生等的： (a) 政策；及 (b) 遵守對發行人有重大影響的相關法律及規例的資料。 註：廢氣排放包括氮氧化物、硫氧化物及其他受國家法律及規例規管的污染物。 溫室氣體包括二氧化碳、甲烷、氧化亞氮、氫氟碳化合物、全氟化碳及六氟化硫。 有害廢棄物指國家規例所界定者。	不遵守 就解釋	披露	P.16, 44
層面A1： 排放物	指標A1.1 - 排放物種類及相關排放數據	不遵守 就解釋	披露	P.15
層面A1： 排放物	指標A1.2 - 溫室氣體總排放量（以噸計算）及（如適用）密度（如以每產量單位、每項設施計算）	不遵守 就解釋	披露	P.15
層面A1： 排放物	指標A1.3 - 所產生有害廢棄物總量（以噸計算）及（如適用）密度（如以每產量單位、每項設施）計算）	不遵守 就解釋	披露	P.15
層面A1： 排放物	指標A1.4 - 所產生無害廢棄物總量（以噸計算）及（如適用）密度（如以每產量單位、每項設施計算）	不遵守 就解釋	披露	P.15
層面A1： 排放物	指標 A1.5 - 描述減低排放量的措施及所得成果	不遵守 就解釋	披露	P.17-19, 23
層面A1： 排放物	指標 A1.6 - 描述處理有害及無害廢棄物的方法、減低產生量的措施及所得成果	不遵守 就解釋	披露	P.19-22
層面A2： 資源使用	一般披露 有效使用資源（包括能源、水及其他原材料）的政策。 註：資源可用於生產、儲存、運輸、樓宇、電子設備等。	不遵守 就解釋	披露	P.17-22
層面A2： 資源使用	指標 A2.1 - 按類型劃分的直接及/或間接能源（如電、氣或油）總耗量（以千個千瓦時計算）及密度（如以每產量單位、每項設施計算）	不遵守 就解釋	披露	P.15
層面A2： 資源使用	指標 A2.2 - 總耗水量及密度（如以每產量單位、每項設施計算）	不遵守 就解釋	披露	P.15
層面A2： 資源使用	指標 A2.3 - 描述能源使用效益計劃及所得成果	不遵守 就解釋	披露	P.17-23
層面A2： 資源使用	指標 A2.4 - 描述求取適用水源上可有任何問題，以及提升用水效益計劃及所得成果	不遵守 就解釋	披露	P.20
層面A2： 資源使用	指標 A2.5 - 製成品所用包裝材料的總量（以噸計算）及（如適用）每生產單位佔量	不遵守 就解釋	披露	P.15
層面A3： 環境及天然資源	一般披露 減低發行人對環境及天然資源造成重大影響的政策	不遵守 就解釋	披露	P.16-23
層面A3： 環境及天然資源	指標 A3.1 - 描述業務活動對環境及天然資源的重大影響及已採取管理有關影響的行動	不遵守 就解釋	披露	P.16-23



報告相關披露指引	相關披露內容描述	披露要求	披露情況	報告相關位置
層面B1： 僱傭	一般披露 有關薪酬及解僱、招聘及晉升、工作時數、假期、平等機會、多元化、反歧視以及其他待遇及福利的： (a) 政策；及 (b) 遵守對發行人有重大影響的相關法律及規例的資料	不遵守 就解釋	披露	P32, 33, 44
層面B1： 僱傭	指標 B1.1 - 按性別、僱傭類型、年齡組別及地區劃分的僱員總數	建議 披露	披露	P34
層面B1： 僱傭	指標 B1.2 - 按性別、年齡組別及地區劃分的僱員流失比率	建議 披露	暫未 披露	-
層面B2： 健康與安全	一般披露 有關提供安全工作環境及保障僱員避免職業性危害的： (a) 政策；及 (b) 遵守對發行人有重大影響的相關法律及規例的資料	不遵守 就解釋	披露	P41, 42, 44
層面B2： 健康與安全	指標 B2.1 - 因工作關係而死亡的人數及比率	建議 披露	披露	P41
層面B2： 健康與安全	指標 B2.2 - 因工傷損失工作日數	建議 披露	暫未 披露	-
層面B2： 健康與安全	指標 B2.3 - 描述所採納的職業健康與安全措施，以及相關執行及監察方法。	建議 披露	披露	P41-42
層面B3： 發展及培訓	一般披露 有關提升僱員履行工作職責的知識及技能的政策。描述培訓活動。 註：培訓指職業培訓，可包括由僱主付費的內外部課程。	不遵守 就解釋	披露	P35-40
層面B3： 發展及培訓	指標 B3.1 - 按性別及僱員類別（如高級管理層、中級管理層等）劃分的受訓僱員百分比	建議 披露	披露	P35
層面B3： 發展及培訓	指標 B3.2 - 按性別及僱員類別劃分，每名僱員完成受訓的平均時數	建議 披露	披露	P35
層面B4： 勞工準則	一般披露 有關防止童工或強制勞工的： (a) 政策；及 (b) 遵守對發行人有重大影響的相關法律及規例的資料	不遵守 就解釋	披露	P33, 44
層面B4： 勞工準則	指標 B4.1 - 描述檢討招聘慣例的措施以避免童工及強制勞工	建議 披露	披露	P33
層面B4： 勞工準則	指標 B4.2 - 描述在發現違規情況時消除有關情況所採取的步驟	建議 披露	披露	P33
層面B5： 供應鏈管理	一般披露 管理供應鏈的環境及社會風險政策	不遵守 就解釋	披露	P25-26
層面B5： 供應鏈管理	指標 B5.1 - 按地區劃分的供應商數目	建議 披露	披露	P26
層面B5： 供應鏈管理	指標 B5.2 - 描述有關聘用供應商的慣例，向其執行有關慣例的供應商數目、以及有關慣例的執行及監察方法	建議 披露	披露	P25-26



8. ESG 指標索引

報告相關披露指引	相關披露內容描述	披露要求	披露情況	報告相關位置
層面B6： 產品責任	<u>一般披露</u> 有關所提供產品和服務的健康與安全、廣告、標籤及私隱事宜以及補救方法的： (a) 政策；及 (b) 遵守對發行人有重大影響的相關法律及規例的資料	不遵守 就解釋	披露	P.31, 44
層面B6： 產品責任	<u>指標 B6.1</u> - 已售或已運送產品總數中因安全與健康理由而須回收的百分比	建議 披露	披露	P.25
層面B6： 產品責任	<u>指標 B6.2</u> - 接獲關於產品及服務的投訴數目以及應對方法	建議 披露	披露	P.30
層面B6： 產品責任	<u>指標 B6.3</u> - 描述與維護及保障知識產權有關的慣例	建議 披露	披露	P.31
層面B6： 產品責任	<u>指標 B6.4</u> - 描述質量檢定過程及產品回收程序	建議 披露	披露	P.25-27
層面B6： 產品責任	<u>指標 B6.5</u> - 描述消費者資料保障及私隱政策，以及相關執行及監察方法	建議 披露	披露	P.31
層面B7： 反貪污	<u>一般披露</u> 有關防止賄賂、勒索、欺詐及洗黑錢的： (a) 政策；及 (b) 遵守對發行人有重大影響的相關法律及規例的資料	不遵守 就解釋	披露	P.31, 44
層面B7： 反貪污	<u>指標 B7.1</u> - 於匯報期內對發行人或其僱員提出並已審結的貪污訴訟案的數目及訴訟結果	建議 披露	披露	P.31
層面B7： 反貪污	<u>指標 B7.2</u> - 描述防範措施及舉報程序，以及相關執行及監察方法	建議 披露	披露	P.31
層面B8： 社區投資	<u>一般披露</u> 有關以社區參與來了解營運所在社區需要和確保其業務活動會考慮社區利益的政策	不遵守 就解釋	披露	P.42-43
層面B8： 社區投資	<u>指標 B8.1</u> - 專注貢獻範疇（如教育、環境事宜、勞工需求、健康、文化、體育）	建議 披露	披露	P.43
層面B8： 社區投資	<u>指標 B8.2</u> - 在專注範疇所動用資源（如金錢或時間）	建議 披露	披露	P.42-43

感謝您閱讀《唐宮環境、社會及管治報告》，為使本報告內容更臻完善並為各持份者提供更有價值信息，並提升唐宮履行企業社會責任的水平，我們歡迎您透過電郵或郵寄方式對本報告內容提出意見。

我們地址為：香港九龍尖沙咀科學館道一號康宏廣場南座 10 樓 1003 室，電郵：report@tanggong.cn

唐宮

Tang Palace

