



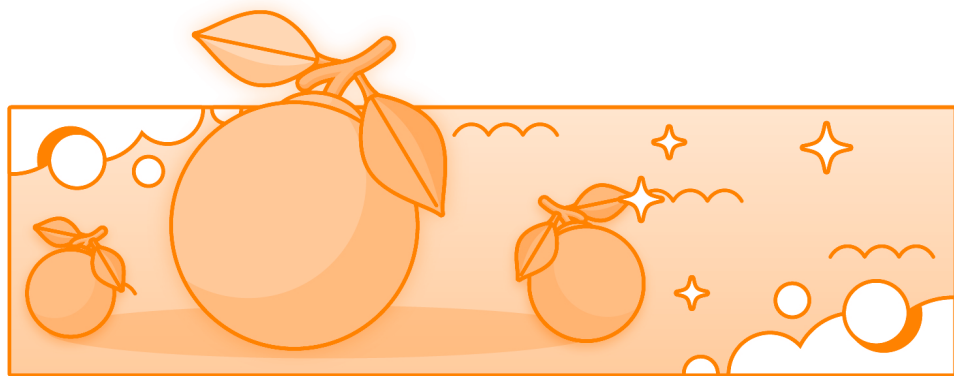
森美(集團)控股有限公司
Summi (Group) Holdings Limited

(於開曼群島註冊成立之有限公司)
股份代號：00756



目錄

- 2 公司資料
- 3 財務摘要
- 4 管理層討論及分析
- 8 其他資料
- 13 簡明綜合損益及其他全面收益表
- 14 簡明綜合財務狀況表
- 16 簡明綜合權益變動表
- 18 簡明綜合現金流量表
- 19 中期簡明綜合財務報表附註



公司資料

於二零二五年二月二十八日

董事

執行董事

吳紹豪先生
吳聯韜先生 (主席)

獨立非執行董事

鍾穎怡女士
楊許萍女士
彭韋豪先生 (於二零二四年
十月二十二日獲委任)

公司秘書

錢盈盈女士, CPA

授權代表

吳聯韜先生
錢盈盈女士, CPA

審核委員會

彭韋豪先生 (主席) (於二零二四年
十月二十二日獲委任)
鍾穎怡女士
楊許萍女士

薪酬委員會

彭韋豪先生 (主席) (於二零二四年
十月二十二日獲委任)
吳紹豪先生
鍾穎怡女士
楊許萍女士

提名委員會

楊許萍女士 (主席) (於二零二四年
七月四日獲委任)
吳紹豪先生 (於二零二四年七月四日
卸任主席)
鍾穎怡女士

投資及合規委員會

吳紹豪先生 (主席)
吳聯韜先生
楊許萍女士

總辦事處及香港主要營業地點

香港
九龍長沙灣
荔枝角道838號
勵豐中心
7樓702室

註冊辦事處

Windward 3, Regatta Office Park
PO Box 1350
Grand Cayman KY1-1108
Cayman Islands

核數師

永拓富信會計師事務所有限公司

主要往來銀行

渣打銀行

香港股份過戶登記處

MUFG Corporate Markets Pty Limited
(前稱「Link Market Services
(Hong Kong) Pty Limited」)
香港
皇后大道中28號
中匯大廈16樓1601室

開曼群島股份過戶登記處

Ocorian Trust (Cayman) Limited
Windward 3, Regatta Office Park
PO Box 1350
Grand Cayman KY1-1108
Cayman Islands

公司網站

<https://hksummi.com/>

上市資料

股份代號：756

財務摘要

截至二零二四年十二月三十一日止六個月（未經審核）

財務概要

	截至以下日期止六個月		%變動 (概約)
	二零二四年	二零二三年	
	十二月三十一日	十二月三十一日	
	人民幣千元	人民幣千元	
損益及其他全面收益表			
收入	36,687	38,752	(5.3%)
毛利	3,747	3,862	(3.0%)
毛利率	10.2%	10.0%	0.2%
期內虧損	(26,471)	(21,278)	24.4%
每股基本及攤薄虧損 (人民幣分)	(7.8)	(7.7)	1.3%
		(經重列)	

	於二零二四年	於二零二四年	%變動 (概約)
	十二月三十一日	六月三十日	
	人民幣千元	人民幣千元	
財務狀況表			
現金及現金等價物	16,839	4,796	251.1%
存貨	10,299	36,616	(71.9%)
貿易應收款項	23,011	4,315	433.3%
借款	213,756	211,436	1.1%
負債淨額	(279,490)	(252,543)	10.7%



管理層討論及分析

業務回顧及展望

於截至二零二四年十二月三十一日止六個月（「本報告期」）內，本集團錄得收入約人民幣36,687,000元（二零二三年：約人民幣38,752,000元），略微減少約5.3%。於本報告期內，本集團毛利約為人民幣3,747,000元（二零二三年：約人民幣3,862,000元），毛利率約為10.2%（二零二三年：約10.0%）。收入及毛利與截至二零二三年十二月三十一日止六個月相比維持穩定。

於本報告期，本公司經歷了艱難的時刻。全球經濟前景不明朗，令來年整體營商環境繼續充滿挑戰。本集團將繼續專注於向B2B客戶生產冷凍濃縮橙汁（「冷凍濃縮橙汁」）及非還原橙汁的策略，包括向果汁貿易公司促銷及擴大銷量。

經營業績

森美產品

於本報告期內，森美產品銷售收入由去年同期約人民幣8,327,000元減少至約人民幣4,530,000元，乃由於本集團更專注於冷凍濃縮橙汁及相關項目的策略。

冷凍濃縮橙汁及相關產品

冷凍濃縮橙汁及相關產品的銷售額由去年同期的約人民幣30,425,000元增加約5.7%至本報告期的約人民幣32,157,000元。冷凍濃縮橙汁及相關產品的銷售額增加乃由於在本報告期內實施專注以冷凍濃縮橙汁為核心業務的戰略，增加及推廣對果汁貿易公司的銷售。

毛利

於本報告期內，本集團的毛利約為人民幣3,747,000元，與去年同期約人民幣3,862,000元相比維持穩定。本集團毛利率增加至約10.2%（二零二三年：約10.0%）。

分銷成本及行政開支

本集團的分銷成本主要包括市場費用及運輸費。分銷成本由去年同期約人民幣746,000元增加至本報告期約人民幣964,000元，升幅約29.2%。

管理層討論及分析

本集團的行政開支主要包括一般辦公室行政開支、薪金及攤銷等。行政開支由去年約人民幣16,704,000元增加至本報告期內約人民幣18,285,000元。

融資成本

於本報告期內，本集團之融資成本約為人民幣9,803,000元（二零二三年：約人民幣8,528,000元）。

淨虧損

於本報告期內，本集團淨虧損約為人民幣26,471,000元（二零二三年：約人民幣21,278,000元）。

中期股息

董事會已議決不宣派截至二零二四年十二月三十一日止六個月的任何中期股息（二零二三年：無）。

流動資金、財務資源、資本負債及資本架構

流動資金

於二零二四年十二月三十一日，流動資產約為人民幣54,414,000元（二零二四年六月三十日：約人民幣50,467,000元）；流動負債約為人民幣404,921,000元（二零二四年六月三十日：約人民幣385,601,000元）。

財務資源

於二零二四年十二月三十一日，本集團之現金及現金等價物及已抵押銀行存款分別約為人民幣16,839,000元（二零二四年六月三十日：約人民幣4,796,000元），以及借款總額約為人民幣255,114,000元（二零二四年六月三十日：約人民幣251,892,000元）。

於二零二四年十二月三十一日，本集團之貿易應收款項約為人民幣23,011,000元（二零二四年六月三十日：約人民幣8,166,000元），存貨約為人民幣10,299,000元（二零二四年六月三十日：約人民幣36,616,000元）。



管理層討論及分析

資本負債

董事會管理營運資金之方法為確保本集團具備足夠之流動資產應付即將到期之負債，使本集團避免承擔無法接受之虧損或聲譽受損。

	二零二四年 十二月三十一日	二零二四年 六月三十日
速動比率(倍)	0.10	0.02
流動比率(倍)	0.13	0.13
資本負債比率(附註)	不適用	不適用

附註：資本負債比率被定義為借款及公司債券總和除以權益總額。

資本架構

本公司的股本詳情載於本報告綜合財務報表附註16。

外匯風險

本集團業務承受不同貨幣產生之外匯風險，主要涉及美元。外匯風險來自未來商業活動，已確認資產及負債及對海外業務之淨投資。此外，兌換人民幣（「人民幣」）須遵守中國政府之外匯管制規例及法律。本集團訂有一套外匯風險管理政策，及一直有考慮利用遠期合約及多項衍生工具以降低相關風險。

資產抵押

於二零二四年十二月三十一日及二零二四年六月三十日，本集團已抵押以下資產予貸款人，以為本集團獲授信貸融資提供擔保：

	二零二四年 十二月三十一日 人民幣千元 (未經審核)	二零二四年 六月三十日 人民幣千元 (經審核)
物業、廠房及設備	54,024	52,917
使用權資產	12,838	11,652
	66,862	64,569

管理層討論及分析

或然負債

於二零二四年十二月三十一日，本集團並無重大或然負債（二零二四年六月三十日：無）。

資本開支

於本報告期內，本集團並無資本開支（截至二零二三年十二月三十一日止六個月：無），該等資本開支用於購置物業、廠房及設備。

重大投資或資本資產的未來計劃

除本報告所披露者外，於二零二四年十二月三十一日，本公司並無其他有關重大投資或資本資產的具體計劃。倘本集團進行任何有關重大投資或資本資產的計劃，本公司將於適當時候刊發公告並遵守香港聯合交易所有限公司（「聯交所」）證券上市規則（「上市規則」）項下相關規則。

人力資源及薪酬政策

於二零二四年十二月三十一日，本集團有110名僱員（二零二三年：121名僱員）。本集團為其僱員提供薪酬待遇、酌情花紅以及社會保險福利。此外，自二零一五年九月十一日起，本集團亦為僱員設立股份獎勵計劃（「該計劃」）。薪酬乃參照市場條款以及僱員的個人表現、資質及經驗而釐定。本集團亦提供適當員工培訓及發展，以促進本集團之可持續發展。

本報告期後事項

於本報告期後，董事並不知悉有任何與本集團業務或財務表現相關的重大事項。



其他資料

董事於本公司及其相聯法團的股份、相關股份及債券中的權益及淡倉

於二零二四年十二月三十一日，董事及本公司最高行政人員於本公司或其任何相聯法團（定義見香港法例第571章《證券及期貨條例》（「《證券及期貨條例》」）第XV部）的股份、相關股份及債券中擁有根據《證券及期貨條例》第XV部第7及8分部知會本公司及聯交所的權益及淡倉（包括根據《證券及期貨條例》有關條文，彼等被視為或視作持有的權益及淡倉）或根據《證券及期貨條例》第352條已記錄於由本公司存置的登記冊內的權益及淡倉，或根據上市規則第3.13條附錄十一上市發行人董事進行證券交易的標準守則（「標準守則」）的規定已另行知會本公司及聯交所的權益及淡倉如下：

於本公司股份（「股份」）的權益及好倉

董事姓名	身份／性質	持有／擁有權益的股份數目	佔已發行股本概約百分比
吳紹豪先生 （「吳先生」）	受控法團權益（附註2）	243,338,111 (L)	71.45%

附註：

- 「L」字母代表股份／相關股份的好倉。
- 243,338,111股股份由瑞爾控股有限公司（「瑞爾」）持有，該公司為於英屬處女群島註冊成立之公司並由吳先生100%實益擁有。因此，根據《證券及期貨條例》，吳先生被視為於該等股份中擁有權益。

除上文披露者外，於二零二四年十二月三十一日，概無董事或本公司最高行政人員於本公司或其任何相聯法團（定義見《證券及期貨條例》第XV部）的股份、相關股份及債券中擁有根據《證券及期貨條例》第352條須記錄於該條文所指登記冊內，或根據標準守則須另行知會本公司及聯交所的任何權益或淡倉。

其他資料

主要股東於股份及相關股份中的權益及淡倉

於二零二四年十二月三十一日，就董事所知，以下人士（並非董事或本公司最高行政人員）於股份或相關股份中擁有根據《證券及期貨條例》第XV部第2及3分部的條文須向本公司披露，或根據《證券及期貨條例》第336條須記錄於該條文規定本公司存置的登記冊內的權益或淡倉：

於股份及相關股份的權益及好倉

股東姓名／名稱	身份／性質	持有／擁有權益的股份數目	佔已發行股本概約百分比
瑞爾	實益擁有人(附註2)	243,338,111 (L)	71.45%
楊細娟女士(「楊女士」)	配偶權益(附註2)	243,338,111 (L)	71.45%

附註：

- 「L」字母代表股份／相關股份的好倉。
- 瑞爾由吳先生100%擁有。由於楊女士為吳先生的配偶，因此，根據《證券及期貨條例》，楊女士被視為或當作於吳先生所持有的243,338,111股股份中擁有權益。

除上文所披露者外，於二零二四年十二月三十一日，董事並不知悉任何人士（並非董事或本公司最高行政人員）或其他法團於股份或相關股份中擁有根據《證券及期貨條例》第XV部第2及3分部須作出披露，或根據《證券及期貨條例》第336條須記錄於該條文所指登記冊內的權益或淡倉。

董事收購股份或債券的權利

除上文「董事於本公司及其相聯法團的股份、相關股份及債券中的權益及淡倉」一節所披露的詳情外，於本報告期內任何時間概無授予任何董事或彼等各自的配偶或18歲以下子女可藉收購本公司股份或債券而獲利的權利，彼等亦無行使任何有關權利，而本公司及其任何附屬公司亦無參與訂立任何安排，致使董事或彼等各自的配偶或18歲以下子女可收購任何其他法團的此類權利。



其他資料

購買、出售或贖回本公司上市證券

於本報告期內，本公司及其任何附屬公司概無購買、出售或贖回任何本公司上市證券。

股份認購事項所得款項用途

於二零二三年十月十六日，1,123,500,000股股份已根據特別授權按每股股份港幣0.067元發行予本公司控股股東（「股份認購事項」）。經扣除相關開支後，淨配售價約為每股股份港幣0.0665元。認購股份的總面值為港幣11,235,000元，而按股份於簽署認購協議前最後交易日的收市價每股港幣0.074元計算，市值為港幣83,139,000元。股份認購事項的詳情披露於本公司日期為二零二三年七月十日、七月二十四日、十月六日及十月十六日的公告及本公司日期為二零二三年八月三十一日的通函。

經扣除相關費用及開支後，股份認購事項的所得款項淨額合共約為港幣74,710,000元。截至二零二四年十二月三十一日，股份認購事項所得款項淨額已應用如下：

	所得款項淨額 的計劃用途 港幣千元	所得款項淨額 的實際用途 港幣千元	於二零二四年 十二月 三十一日 未動用 所得款項淨額 港幣千元
償還本集團債務	67,239	67,239	-
一般營運資金	7,471	7,471	-
	<u>74,710</u>	<u>74,710</u>	<u>-</u>

其他資料

股份獎勵計劃

於二零一五年九月十一日，本公司採納該計劃，據此，董事會可根據股份獎勵計劃信託契約的條款不時向本公司或任何附屬公司獲選參加者（包括但不限於任何董事）授出股份（「獎勵股份」）。

於本報告期內，本公司概無授出獎勵股份。股份獎勵計劃詳情載於本公司於二零一五年九月十一日所刊發的公告。

企業管治常規

董事會深明在管理及內部程序方面實行良好企業管治以達致有效問責的重要性。本公司已採納上市規則附錄14所載的企業管治守則（「企業管治守則」）載列的原則及所有相關守則條文。

據董事會所深知，本公司於本報告期內一直遵守企業管治守則。董事會將定期審查本公司的企業管治職能，並將通過不斷演變以迎合持續改變的情況及需要的標準，來評估其有效性，從而不斷改善本公司的企業管治常規。

董事進行證券交易的操守守則

本公司已就董事進行證券交易採納操守守則，其條款不遜於標準守則所載規定標準。經向全體董事作出具體查詢後，董事確認彼等於本報告期內一直遵守標準守則及操守守則所載規定標準。



其他資料

審核委員會

本公司已成立審核委員會（「審核委員會」），由三名獨立非執行董事組成。審核委員會的主要職責是審閱本公司的財務資料，檢討及監督本公司的財務申報程序、風險管理制度及內部監控程序，提名及監察外聘核數師及給予董事會建議及評論。審核委員會以書面訂明具體職權範圍，清楚說明委員會的職權和責任，並刊載於聯交所及本公司網站。

審核委員會已與管理層檢討本集團採納的會計原則及慣例，並討論審核、風險管理、內部監控及財務申報事宜，包括檢討本集團於本報告期內的中期報告及中期業績。

代表董事會

主席

吳聯韜

二零二五年二月二十八日

簡明綜合損益及其他全面收益表

截至二零二四年十二月三十一日止六個月

	附註	截至十二月三十一日止六個月	
		二零二四年 人民幣千元 (未經審核)	二零二三年 人民幣千元 (未經審核)
收入	3	36,687	38,752
銷售成本		(32,940)	(34,890)
毛利		3,747	3,862
其他收入	4	3,050	838
物業、廠房及設備的減值虧損		(4,216)	-
銷售及分銷成本		(964)	(746)
行政開支		(18,285)	(16,704)
營運虧損		(16,668)	(12,750)
融資成本	5	(9,803)	(8,528)
除稅前虧損		(26,471)	(21,278)
所得稅開支	7	-	-
期內虧損	6	(26,471)	(21,278)
期內其他全面(開支)/收益			
隨後可能重新分類至損益之項目：			
換算海外業務所產生的匯兌差異		(476)	24,370
本公司擁有人應佔期內全面(開支)/ 收益總額		(26,947)	3,092
每股虧損	9		(經重列)
— 基本及攤薄(人民幣分)		(7.8)	(7.7)



簡明綜合財務狀況表

於二零二四年十二月三十一日

	附註	於二零二四年 十二月三十一日 人民幣千元 (未經審核)	於二零二四年 六月三十日 人民幣千元 (經審核)
非流動資產			
物業、廠房及設備		54,024	64,790
使用權資產		16,993	17,998
		71,017	82,788
流動資產			
存貨		10,299	36,616
貿易及其他應收款項	12	26,387	8,166
以公允值計量且其變動計入損益的 金融資產		889	889
現金及現金等價物		16,839	4,796
		54,414	50,467
流動負債			
貿易及其他應付款項	13	149,326	133,184
借款	14	213,756	211,436
租賃負債		481	525
公司債券	15	41,358	40,456
		404,921	385,601
流動負債淨額		350,507	(335,134)
總資產減流動負債		(279,490)	(252,346)

簡明綜合財務狀況表

於二零二四年十二月三十一日

	附註	於二零二四年 十二月三十一日 人民幣千元 (未經審核)	於二零二四年 六月三十日 人民幣千元 (經審核)
非流動負債			
公司債券	15	–	197
		–	197
負債淨額		(279,490)	(252,543)
資本及儲備			
股本	16	29,842	29,842
儲備		(309,332)	(282,204)
股東權益虧絀		(279,490)	(252,362)
非控股權益		–	(181)
		(279,490)	(252,543)



簡明綜合權益變動表

截至二零二四年十二月三十一日止六個月

	本公司擁有人應佔								
	股本 人民幣千元	股份溢價 人民幣千元 附註(a)	資本儲備 人民幣千元 附註(b)	法定儲備 人民幣千元 附註(c)	匯兌儲備 人民幣千元	累計虧損 人民幣千元	小計 人民幣千元	非控股權益 人民幣千元	總計 人民幣千元
於二零二四年七月一日 (經審核)	29,842	616,508	75,394	38,810	(28,471)	(984,445)	(252,362)	(181)	(252,543)
期內虧損	-	-	-	-	-	(26,471)	(26,471)	-	(26,471)
其他全面收益									
換算海外業務所產生的 匯兌差異	-	-	-	-	(476)	-	-	-	(476)
期內全面開支總額	-	-	-	-	(476)	(26,471)	(26,947)	-	(26,947)
於二零二四年十二月 三十一日(未經審核)	29,842	616,508	75,394	38,810	(28,947)	(1,010,916)	(279,309)	(181)	(279,490)
於二零二三年七月一日 (經審核)	19,341	557,185	75,394	38,810	(28,200)	(959,900)	(297,370)	(176)	(297,546)
期內虧損	-	-	-	-	-	(21,271)	(21,271)	(7)	(21,278)
其他全面收益									
換算海外業務所產生的 匯兌差異	-	-	-	-	24,370	-	24,370	-	24,370
期內全面開支總額	-	-	-	-	24,370	(21,271)	3,099	(7)	3,092
發行新股	10,449	87,659	-	-	-	-	98,108	-	98,108
於二零二三年十二月 三十一日(未經審核)	29,790	644,844	75,394	38,810	(3,830)	(981,171)	(196,163)	(183)	(196,346)

簡明綜合權益變動表

截至二零二四年十二月三十一日止六個月

附註：

(a) 股份溢價

股份溢價賬的應用受開曼群島公司法規管。股份溢價可供分派。

(b) 資本儲備

本集團的資本儲備包括以下各項：

- 森美福建的繳入資本盈餘人民幣3,585,000元；
- Sunshine Vocal有關豁免權益持有人的貸款以及相關利息人民幣36,396,000元的資本儲備；及
- 以股份為基礎支付所採納的會計政策而確認授予本集團僱員的購股權實際或估計數目的公允值。

(c) 法定儲備

法定儲備根據相關中國規則及規例，以及本集團中國附屬公司的組織章程細則設立。該等公司董事已批准儲備轉撥。

本集團的中國附屬公司須根據中國會計規則及規例所釐定的淨利潤中，將不少於10%轉撥至法定儲備，直至儲備結餘達至註冊資本的50%為止，且必須在向股東分派股息前轉撥至該儲備。

法定盈餘儲備可用作彌補過往年度的虧損（如有），亦可透過按股東現有股權比例向彼等發行新股份或增加彼等現時持有股份的面值轉換成股本，惟發行後的結餘不少於註冊資本的25%。

本集團的中國附屬公司根據其董事會決議案就酌情盈餘儲備作出撥款。



簡明綜合現金流量表

截至二零二四年十二月三十一日止六個月

	截至十二月三十一日止六個月	
	二零二四年 人民幣千元 (未經審核)	二零二三年 人民幣千元 (未經審核)
經營所得／(所用)現金	11,176	(16,035)
已付所得稅	-	-
經營活動所得／(所用)現金淨額	11,176	(16,035)
投資活動所用現金淨額	(2,358)	(50,072)
融資活動所得現金淨額	3,222	73,258
現金及現金等價物增加淨額	12,040	7,151
期初的現金及現金等價物	4,796	5,030
外幣匯率變更影響	3	5
期末的現金及現金等價物，以銀行結餘及現金載明	16,839	12,186

中期簡明綜合財務報表附註

截至二零二四年十二月三十一日止六個月

1. 編製基準及會計政策

未經審核簡明綜合財務報表(「中期財務報表」)已根據國際會計準則理事會(「國際會計準則理事會」)頒佈的國際會計準則(「國際會計準則」)第34號「中期財務報告」以及香港聯合交易所有限公司(「聯交所」)證券上市規則(「上市規則」)附錄十六所載之適用披露規定編製。中期財務報表並不包括本公司及其附屬公司(「本集團」)之年度綜合財務報表所須之所有資料及披露事項,並應與截至二零二四年六月三十日止年度之年度綜合財務報表一併閱讀,該年度綜合財務報表乃根據國際會計準則理事會頒佈之國際財務報告準則(「國際財務報告準則」)編製。

2. 重大會計政策

編製中期財務報表所採用的重大會計政策,與編製本集團截至二零二四年六月三十日止年度的年度財務報表所採用者一致,惟採納新訂及經修訂國際財務報告準則除外。於本期間,本集團已採納由國際會計準則理事會頒佈且與本集團相關並於二零二四年七月一日或之後開始的會計期間生效的多項新訂及經修訂國際財務報告準則、國際會計準則修訂本及詮釋(「詮釋」)(下文統稱「新訂及經修訂國際財務報告準則」)。採納該等新訂及經修訂國際財務報告準則並不導致本集團本期間及以往期間之會計政策及呈報金額產生重大變動。本集團並無提早採納已頒佈但尚未生效的新訂及經修訂國際財務報告準則。本集團正評估該等準則對本集團業績及財務狀況之影響。

編製符合國際財務報告準則的中期財務報表須使用若干關鍵會計估計,亦需要管理層於應用本集團的會計政策過程中行使其判斷。中期財務報表應與本集團截至二零二四年六月三十日止年度的經審核綜合財務報表及其附註一併閱讀。



中期簡明綜合財務報表附註

截至二零二四年十二月三十一日止六個月

3. 收入及分部資料

本集團根據向主要營運決策者（即本集團高層管理人員）呈報的資料釐定其營運分部，以作出策略決定及評估各營運分部的表現。由於各營運分部提供不同產品及需要不同的生產資料以制定不同的業務策略，故各分部分開管理。於確定本集團可呈報分部時，並無合併主要營運決策者識別的營運分部。

截至二零二四年十二月三十一日止六個月，本集團可呈報及持續營運分部詳列如下：

- 製造及銷售冷凍濃縮橙汁及其他相關產品；及
- 製造及銷售森美產品

中期簡明綜合財務報表附註

截至二零二四年十二月三十一日止六個月

3. 收入及分部資料(續)

分部收入、業績、資產及負債

以下為按可呈報及營運分部劃分的本集團收入、業績、資產及負債分析：

截至二零二四年十二月三十一日止六個月(未經審核)

	製造及銷售 冷凍濃縮橙汁 及其他相關 產品業務 人民幣千元	製造及銷售 森美鮮榨橙汁 及其他 產品業務 人民幣千元	總計 人民幣千元
分部收入			
—對外客戶銷售	32,157	4,530	36,687
分部收入	32,157	4,530	36,687
抵銷			—
本集團收入			36,687
分部業績	(42)	(10,755)	(10,797)
未分配收益			—
企業及其他未分配開支			(5,871)
融資成本			(9,803)
除稅前虧損			(26,471)



中期簡明綜合財務報表附註

截至二零二四年十二月三十一日止六個月

3. 收入及分部資料 (續)

分部收入、業績、資產及負債 (續)

截至二零二三年十二月三十一日止六個月 (未經審核)

	製造及銷售 冷凍濃縮橙汁 及其他相關 產品業務 人民幣千元	製造及銷售 森美鮮榨橙汁 及其他 產品業務 人民幣千元	總計 人民幣千元
分部收入			
— 對外公戶銷售	30,425	8,327	38,752
分部收入	30,425	8,327	38,752
抵銷			—
本集團收入			38,752
分部業績	1,606	(12,386)	(10,780)
未分配收益			838
企業及其他未分配開支			(2,808)
融資成本			(8,528)
除稅前虧損			(21,278)

營運分部的會計政策與本集團會計政策相同。分部業績指各分部應佔利潤／(虧損)，而無分配若干中央行政成本、董事酬金、若干其他收入及融資成本。此為就資源分配及評估表現而言向主要營運決策者報告的計量方式。

分部間銷售按現行市場價格收取，並按合約雙方相互協定的條款進行。

中期簡明綜合財務報表附註

截至二零二四年十二月三十一日止六個月

4. 其他收入

	截至十二月三十一日止六個月	
	二零二四年 人民幣千元 (未經審核)	二零二三年 人民幣千元 (未經審核)
銀行利息收入	5	3
政府資助金(附註i)	638	835
其他	2,407	—
	3,050	838

附註：

- (i) 全部已收政府資助金均以現金收取。該等政府資助金為無條件，且即時確認為其他收入。

5. 融資成本

	截至十二月三十一日止六個月	
	二零二四年 人民幣千元 (未經審核)	二零二三年 人民幣千元 (未經審核)
利息：		
— 公司債券	1,284	1,255
— 銀行貸款	8,507	7,261
— 租賃負債	12	12
	9,803	8,528



中期簡明綜合財務報表附註

截至二零二四年十二月三十一日止六個月

6. 期內虧損

	截至十二月三十一日止六個月	
	二零二四年	二零二三年
	人民幣千元 (未經審核)	人民幣千元 (未經審核)
期內虧損是在扣除下列各項後得出：		
物業、廠房及設備之折舊	10,766	7,268
使用權資產之折舊	290	470
確認為開支的存貨款項	32,940	34,890
匯兌差額，淨額	8	79

7. 所得稅開支

	截至十二月三十一日止六個月	
	二零二四年	二零二三年
	人民幣千元 (未經審核)	人民幣千元 (未經審核)
即期稅項：		
中國企業所得稅	-	-
遞延稅項	-	-
	-	-

中期簡明綜合財務報表附註

截至二零二四年十二月三十一日止六個月

7. 所得稅開支(續)

附註：

- (a) 根據開曼群島及英屬處女群島的規則及規例，本集團毋須支付開曼群島及英屬處女群島的任何所得稅。
- (b) 根據中國企業所得稅法(「企業所得稅法」)及其實施條例，中國附屬公司於兩個期間的稅率均為25%。
- (c) 由於本集團於兩個期間並無產生須繳納香港利得稅的任何應課稅利潤，因此並無就香港利得稅計提撥備。

8. 股息

董事會不建議派付截至二零二四年十二月三十一日止六個月的中期股息(截至二零二三年十二月三十一日止六個月：無)。

9. 每股虧損

用作計算每股攤薄盈利之普通股加權平均數與計算每股基本盈利時所採用之普通股加權平均數對賬如下：

股份數目

	截至十二月三十一日止六個月	
	二零二四年 (未經審核)	二零二三年 (未經審核) (經重列)
用作計算每股基本及攤薄盈利之 普通股加權平均數	340,558,265	275,224,298

於二零二四年二月二十二日，本公司股東特別大會通過普通決議案，將每10股普通股合併為1股合併股份(「股份合併」)，該決議案於二零二四年二月二十二日生效。



中期簡明綜合財務報表附註

截至二零二四年十二月三十一日止六個月

9. 每股虧損(續)

股份數目(續)

用作計算截至二零二三年十二月三十一日止六個月每股基本及攤薄虧損的已發行普通股加權平均數已假設股份合併自二零二三年七月一日起生效而追溯調整。

由於截至二零二四年及二零二三年十二月三十一日止六個月均無已發行潛在普通股，故於兩個期間均無呈列每股攤薄盈利。

10. 物業、廠房及設備

截至二零二四年十二月三十一日止六個月，本集團並無購買任何物業、廠房及設備（截至二零二三年十二月三十一日止六個月：無）。

截至二零二四年十二月三十一日止六個月，本集團並無出售若干物業、廠房及設備（截至二零二三年十二月三十一日止六個月：無）。

11. 使用權資產及租賃負債

(i) 使用權資產

截至二零二四年十二月三十一日止六個月，本集團並無訂立租賃協議。

(ii) 合約負債

截至二零二四年十二月三十一日止六個月，本集團並無訂立租賃協議。

(iii) 於損益確認之金額

	截至二零二四年 十二月三十一日 止六個月 人民幣千元 (未經審核)	截至二零二三年 十二月三十一日 止六個月 人民幣千元 (未經審核)
使用權資產之折舊	47	52
短期租賃之相關費用	98	101

中期簡明綜合財務報表附註

截至二零二四年十二月三十一日止六個月

12. 貿易應收款項

本集團向其貿易客戶授予單據日期起計30至120日(二零二四年六月三十日:30至120日)的信貸期。

於報告期末,貿易應收款項按到期日的賬齡分析如下:

	二零二四年 十二月三十一日 人民幣千元 (未經審核)	二零二四年 六月三十日 人民幣千元 (經審核)
未逾期亦未減值	23,011	4,315

未逾期亦未減值的貿易應收款項涉及多個近期並無欠款記錄的客戶。

本集團並無就貿易應收款項持有任何抵押品。

13. 貿易應付款項

本集團已制定金融風險管理政策,以確保所有應付款項均可於信貸期限內結清。採購貨品的平均信貸期為90日至150日(二零二四年六月三十日:90日至150日)。

於報告期末,貿易應付款項按發票日期的賬齡分析如下。

	二零二四年 十二月三十一日 人民幣千元 (未經審核)	二零二四年 六月三十日 人民幣千元 (經審核)
0至90天	6,129	1,808
超過365天	-	378
	6,129	2,186



中期簡明綜合財務報表附註

截至二零二四年十二月三十一日止六個月

14. 借款

	於二零二四年 十二月三十一日 人民幣千元 (未經審核)	於二零二四年 六月三十日 人民幣千元 (經審核)
銀行借款	155,927	153,529
其他借款	57,829	57,907
	213,756	211,436
須於下列期間償還的借款的賬面值：		
一年內或按要求	213,756	191,897
超過一年但不超過兩年期內	–	19,539
	213,756	211,436
減：一年內到期的款項（於流動負債下列示）	(213,756)	(211,436)
於非流動負債下列示的款項	–	–
分析為：		
— 已抵押	175,556	173,529
— 無抵押	38,200	37,907
	213,756	211,436

中期簡明綜合財務報表附註

截至二零二四年十二月三十一日止六個月

15. 公司債券

於二零二四年十二月三十一日，本公司為一般營運資金目的，持有向獨立第三方發行的5種公司債券，合共賬面值約港幣41,358,000元（二零二四年六月三十日：港幣40,456,000元），期間介乎五至八年。

該等公司債券以4.5厘至6.5厘（二零二四年六月三十日：4.5厘至6.50厘）的固定年利率發行及自發行日期起至到期日期每年支付利息。本金額將於到期時償還。實際年利率為7.15厘（二零二四年六月三十日：7.15厘）。

16. 股本

	股份數目	股本	
		港幣千元	人民幣千元
法定			
於二零二四年七月一日及 二零二四年十二月三十一日 （每股面值港幣0.1元的 普通股）	500,000,000	50,000	44,976

	股份數目	股本	
		港幣千元	人民幣千元
已發行且繳足			
於二零二四年七月一日及 二零二四年十二月三十一日 （每股面值港幣0.1元的 普通股）	340,558,265	34,056	29,842



中期簡明綜合財務報表附註

截至二零二四年十二月三十一日止六個月

17. 關聯方交易

主要管理層成員薪酬

本公司董事及其他主要管理層成員於期內的薪酬如下：

	截至十二月三十一日止六個月	
	二零二四年 人民幣千元 (未經審核)	二零二三年 人民幣千元 (未經審核)
短期福利	358	365
離職後福利	62	65
	420	430