



森美(集團)控股有限公司
Summi (Group) Holdings Limited

(於開曼群島註冊成立之有限公司)
股份代號：00756

年度報告 2018

目 錄

2	公司資料
3	財務摘要
4	主席報告
5	管理層討論及分析
14	董事會及高級管理層
19	董事會報告書
30	企業管治報告
41	獨立核數師報告書
46	綜合損益及 其他全面收益表
47	綜合財務狀況表
49	綜合權益變動表
50	綜合現金流量表
52	綜合財務報表附註
116	五年財務摘要



董事

執行董事

辛克先生(主席兼行政總裁)

辛軍先生

非執行董事

曾思維先生

獨立非執行董事

莊學遠先生

莊衛東先生

曾建中先生

公司秘書

李國麟先生HKCPA (practising) · FCCA

授權代表

辛軍先生

李國麟先生HKCPA (practising) · FCCA

審核委員會

莊學遠先生(主席)

莊衛東先生

曾建中先生

薪酬委員會

莊學遠先生(主席)

辛克先生

莊衛東先生

提名委員會

辛克先生(主席)

莊衛東先生

曾建中先生

總辦事處及香港主要營業地點

香港

銅鑼灣禮頓道77號

禮頓中心14樓1409室

註冊辦事處

Clifton House, 75 Fort Street

P.O. Box 1350, Grand Cayman KY1-1108

Cayman Islands

核數師

信永中和(香港)會計師事務所有限公司

有關香港法律之法律顧問

龍炳坤、楊永安律師行

主要往來銀行

中國農業銀行

中國銀行(香港)

恒生銀行

中國工商銀行(亞洲)

香港上海滙豐銀行

香港股份過戶登記處

香港中央證券登記有限公司

香港

灣仔

皇后大道東183號

合和中心

17樓1712-1716號舖

開曼群島股份過戶登記處

Estera Trust (Cayman) Limited

Clifton House, 75 Fort Street

P.O. Box 1350, Grand Cayman KY1-1108

Cayman Islands

公司網站

<https://hksummi.com>

財務摘要

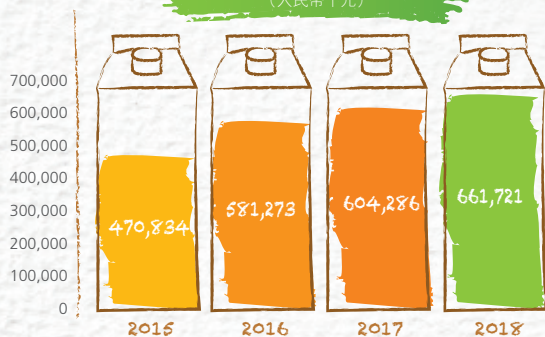
截至六月三十日止年度

財務概要

	二零一八年 人民幣千元	二零一七年 人民幣千元	%變動 (概約)
綜合損益及其他全面收益表			
收入	661,721	604,286	9.5%
毛利	223,797	212,379	5.4%
毛利率	33.8%	35.1%	(1.3pp)
扣除利息、稅項、折舊及攤銷前盈利(EBITDA)	113,076	154,793	(26.9%)
年內利潤	11,562	67,483	(82.9%)
每股基本盈利(人民幣分)	0.87	5.08	(82.9%)
建議末期股息(每股港仙)	—	1.5	—
綜合財務狀況表			
銀行結餘及現金	521,487	655,699	(20.5%)
存貨	57,131	56,330	1.4%
貿易應收款項	168,505	123,341	36.6%
銀行貸款	892,932	931,870	(4.2%)
資產淨值	1,744,191	1,735,199	0.5%

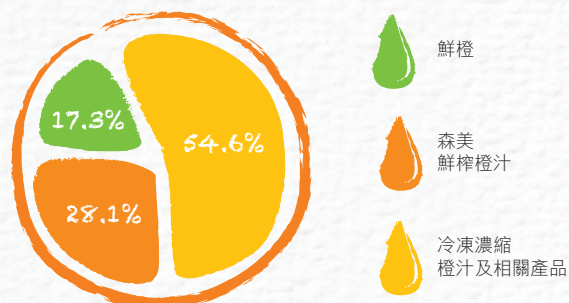
收入

(人民幣千元)



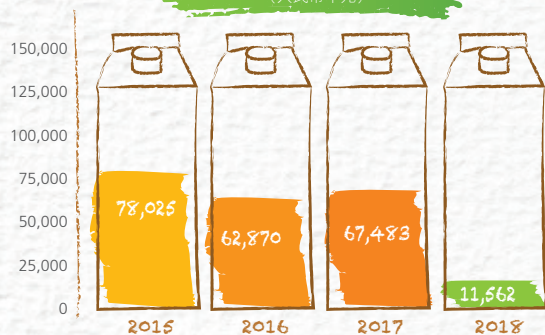
銷售額組成

(概約百分比)



淨利潤

(人民幣千元)



每股基本盈利

(人民幣分)



本人欣然向森美(集團)控股有限公司(「本公司」)的股東(「股東」)呈報本公司及其附屬公司(統稱為「本集團」)截至二零一八年六月三十日止年度(「本報告期」)年度報告。

回顧本年報告期，本集團於本報告期內繼續升級轉型的策略，並以森美鮮榨橙汁作為本集團業務增長的新動力的森美鮮橙汁的銷售較去年人民幣135,064,000元上升至人民幣186,252,000元，升幅達37.9%。然而，本集團大力推廣森美鮮榨橙汁，市場開支大幅增加。這導致了森美橙汁經營分部銷售額增長但業績相對較差。我們認為於本年度內產生的推廣成本為「森美」品牌增值且長期為本集團獲益。另一方面，巴西作為主要的鮮橙及濃縮橙汁的主要國家於本報告期內錄得鮮橙及濃縮橙汁產量跌幅，導致全球的濃縮橙汁存貨繼續處於低水平，有利本集團的濃縮橙汁及相關產品業務。於本報告期內，本集團繼續與主要業務伙伴保持良好關係，並錄得升幅。

另一方面，全球經濟雖然持續向好，惟美國於本報告期內加快加息步伐及全球性的貿易糾紛，令經濟環境充滿風險。由於本集團大部分的融資皆以倫敦午夜拆息(LIBOR)計算利率，因此於本集團於報告期內的利息開支錄得較大升幅。受累於本集團內美元匯率的波動，本集團與銀行訂立的遠期外匯合同亦錄得較大虧損。

本集團純利約為人民幣11,562,000元，較去年同期約人民幣67,483,000元下跌約82.9%。主要原因為報告期內本集團加大森美鮮橙汁的宣傳力度導致銷售費用大幅提升。

本公司董事(「董事」)會(「董事會」)並不建議派發末期股息。

展望未來，本人有信心，綠色健康飲品將是中國未來飲料的發展重點，而本集團亦一直努力朝著這個方向前進。憑藉本集團超過20年的豐富經驗及實力以及多年來於行業內的聲譽，本人對森美鮮榨橙汁的業務充滿信心，亦相信我們的專業團隊能夠取得成功及建立一個鮮橙汁的知名品牌。

致謝

本人謹此代表董事會向每個股東、客戶及業務夥伴一直給予的支持致以衷心感謝。此外，本人亦非常感謝本集團出色的管理團隊和全體員工付出的不懈努力。本集團將繼續提升其核心競爭力，力爭成為中國果汁飲料行業的領先生產商。

主席
辛克

香港，二零一八年九月二十七日

管理層 討論及分析

收集橙

清洗及
洗刷

選果

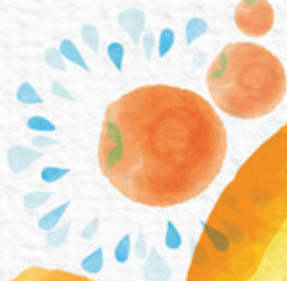
榨汁

殺菌

森美鮮榨
橙汁

無菌包裝及
入庫

完成



業務回顧及展望

本集團主要生產及銷售森美鮮榨橙汁、冷凍濃縮橙汁(「冷凍濃縮橙汁」)及其相關產品及鮮橙。本集團擁有五個高效能的生產廠房，並策略性地設於中國的柑橘盛產地(重慶、福建及湖南)並採用一體化經營模式，是極少數在上游經營橙園之橙汁生產商之一。於本年度內，在競爭壓力下，本集團依籍高質量的產品及源頭管理，於本年度繼續穩定的表現。

於本報告期內，本集團繼續以三大業務版塊推展工作，其中，由於國際濃縮冷凍橙汁市場情況的變化，冷凍濃縮橙汁於本年度的銷售額錄得令人鼓舞的改善，為本集團的盈利帶來保證。另一方面，本集團已投入資源推廣森美橙汁。於本年度內，森美橙汁銷售額大幅上升。雖然森美橙汁分部業績不理想，由於市場逐漸認可「森美」品牌為非濃縮橙汁產品市場引領者，趨勢發展良好。在本集團會繼續以可持續農業發展指導原則(「SAGP」)的標準發展果園業務，令生產出來的鮮橙維持最高水準。

截至二零一八年及二零一七年六月三十日止年度按產品類型劃分之收入明細表如下：

	二零一八年		二零一七年	
	人民幣千元	佔總收入 百分比	人民幣千元	佔總收入 百分比
森美鮮榨橙汁	186,252	28.1%	135,064	22.3%
冷凍濃縮還原橙汁及相關產品	361,461	54.6%	345,460	57.2%
鮮橙	114,008	17.3%	123,762	20.5%
	661,721	100.0%	604,286	100.0%

森美鮮榨橙汁

截至二零一八年及二零一七年六月三十日止年度，森美鮮榨橙汁產品之銷量明細載列如下：

	二零一八年 銷售數量 按千盒計算	二零一七年 銷售數量 按千盒計算
1.75公升裝	652	475
1公升裝	2,163	1,478
300毫升裝	12,181	8,905
	14,996	10,858

管理層討論及分析

本年度本集團正在優化森美鮮榨橙汁銷售網絡，本集團繼續拓展全國銷售網絡。此外，本集團已通過於中國主要城市的醫院、機場及地鐵車站設立自動售貨機開展新的銷售渠道。於二零一八年六月三十日，本集團預期設立超過1,000台自動售貨機及其產生之銷售額達約人民幣19,000,000元。截至本年底，本集團於國內及香港經營約5,000個不同渠道的銷售點，主要為高端超級市場、便利店、戲院及婚宴等消費力較高的場所。相較去年，集團於本年度正在繼續加大銷售力度並努力增加不同的銷售點，因此本年度森美鮮榨橙汁的出貨量較去年約10,858,000盒上升約38.1%至本年度約14,996,000盒，銷售額由去年度人民幣135,064,000元上升37.9%至本年度人民幣186,252,000元。

冷凍濃縮橙汁及相關產品

截至二零一八年及二零一七年六月三十日止年度，有關冷凍濃縮橙汁及相關產品分部之產品收入明細載列如下：

	二零一八年		二零一七年	
	約噸	人民幣千元	約噸	人民幣千元
冷凍濃縮橙汁	10,954	189,365	14,267	195,563
囊包橙汁	21,510	172,096	17,610	147,735
橙茸漿及其他	-	-	2,021	2,162
	32,464	361,461	33,898	345,460

本集團冷凍濃縮橙汁及相關產品的銷售包括冷凍濃縮橙汁、囊包橙汁及橙茸漿及其他相關產品。於本年度內，由於美國佛羅里達州及巴西等世界主要冷凍濃縮橙汁生產地均受到當地橙量繼續低迷，全球冷凍濃縮橙汁的供應短缺。本年度的冷凍濃縮橙汁因而受惠，售總量雖然由去年約14,267噸減少23.2%至約10,954噸，但平均銷售價格有較大的升幅，因此銷售金額只由去年約人民幣195,563,000元下降至本年度的約人民幣189,365,000元，跌幅約為3.2%。本集團預計世界供應短缺狀況會於短期內持續，對冷凍濃縮橙汁業務帶來正面影響。

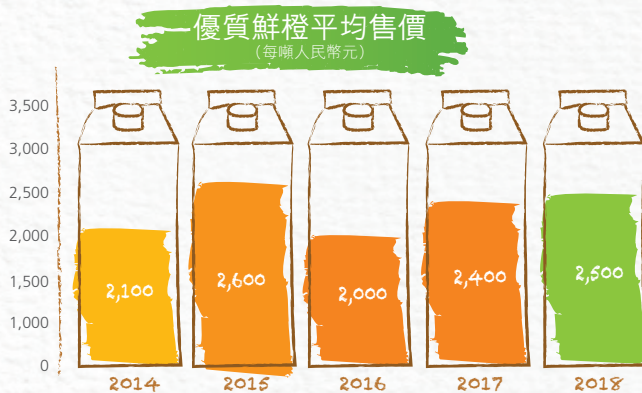
另一方面，於本年度國內零售市場對於含果粒的果汁口味飲品的需求日益增加，作為主要原料的囊包橙汁的銷量及銷售價格亦繼續上升。本年度售總量由去年約17,610噸增加22.1%至約21,510噸，銷售金額由去年約人民幣147,735,000元上升至本年度的約人民幣172,096,000元，升幅約為16.5%。

鮮橙及果園

本集團於重慶開州經營約146,000畝(相當於約97.3平方公里)種植橙樹的橙果園，出產之鮮橙按級別分別作為優質鮮橙出售及作為森美鮮榨橙汁及冷凍濃縮橙汁及相關產品的原料。於本報告期內，約70,000畝果園已進入試產階段並有少量鮮果產出，惟因為去年重慶的天氣不穩定，影響了果園的整體產量，因此本年度的鮮橙產量未有大幅增加。本集團的果園獲一間全球性領先飲料公司授予SAGP證書。該等獲認證的橙果園向上述公司提供生產冷凍濃縮橙汁所需的鮮橙。該認證意味著，本集團的農業運作模式符合這家國際飲料巨頭以環保方式維持可持續提供健康農作物成份的嚴格要求。

本集團乃全球一名符合飲料巨頭所規定SAGP的領先之橙汁供應商。本集團認為，該認證將加強與此客戶的長遠合作關係。

於本報告期內，本集團的鮮橙總收成量約為145,780噸，比去年約131,413噸增加約10.9%。其中，約45,063噸(二零一七年：約51,567噸)優質鮮橙直接出售至當地農產品批發商。於本報告期內優質鮮橙平均售價每噸約人民幣2,500元，比去年每噸約人民幣2,400元上升約4.2%。鮮橙的行情每年都有所浮動，惟我們注意到過往5年的優質鮮橙價格呈上升趨勢，因此本集團有信心優質鮮橙的銷售價格將會持續上升。



管理層討論及分析

鮮橙產量

本集團經營鮮橙果園，並將鮮橙中(i)較低級別的鮮橙用作生產冷凍濃縮橙汁及相關產品的原材料；(ii)較高級別的鮮橙用作生產森美鮮榨橙汁的原材料；及(iii)優質鮮橙以鮮果方式直接出售予當地農產品批發商。除使用自營橙園出產的鮮橙外，本集團亦向獨立第三方(主要為當地農業個體戶)購買鮮橙以生產冷凍濃縮橙汁及相關產品。以下為截至二零一八年及二零一七年六月三十日止年度自營橙園的鮮橙產量及鮮橙的採購量：

	二零一八年 約噸	二零一七年 約噸
自營橙園的鮮橙產量		
- 用於銷售的鮮橙	45,063	51,567
- 用於生產森美鮮榨橙汁	27,888	20,474
- 用於生產冷凍濃縮橙汁及相關產品	72,829	59,372
	145,780	131,413
外購鮮橙並用於生產冷凍濃縮橙汁及相關產品	114,757	121,681
鮮橙消耗總量	260,537	253,094

毛利

於本報告期內，本集團的毛利約為人民幣223,797,000元，與去年度的約人民幣212,379,000元相比，增幅約5.4%。本集團毛利率下跌至約33.8%（二零一七年：35.1%），與去年相比略微下降。

減去銷售成本後的生物資產公允值變動收益

減去銷售成本後的生物資產公允值變動收益（「生物資產收益」）指本集團的橙於成熟及收割時鮮橙公允值減去直接銷售成本後的增加淨額。於本報告期內，本集團生物資產公允值變動收益減銷售成本約為人民幣59,004,000元（二零一七年：約人民幣67,908,000元）。本年度內的生物資產收益已計入作為存貨成本的一部分且變現為開支。

銷售、分銷成本及行政開支

本集團的銷售及分銷成本主要包括銷售市場營銷開支，例如免費試飲成本、促銷活動成本及運輸費等。由於本集團於本年度內加大力度於推廣森美橙汁上，銷售及分銷成本由去年約人民幣84,053,000元增加至本報告期的約人民幣134,443,000元。

本集團的行政開支主要包括一般辦公室行政開支、薪金及攤銷等。行政開支由去年約人民幣97,129,000元減少至本報告期的約人民幣76,320,000元。

其他經營開支

於本報告期內，本集團其他經營開支約為人民幣6,752,000元（二零一七年：約人民幣8,955,000元）。該等費用主要為員工的認股權證的費用攤銷所致。

融資成本

於本報告期內，本集團之融資成本約為人民幣50,759,000元（二零一七年：約人民幣42,268,000元）。由於本集團的主要借款均以美元拆息計算，因此於本報期內美國的數次加息直接令本報告期內本集團的實際利息成本利率上升。

管理層討論及分析

稅項開支及稅率

自二零一一年一月一日起，本集團的橙汁加工業務已獲免徵中國企業所得稅。由於本集團的鮮果種植及鮮果銷售業務已經獲得免徵中國企業所得稅優惠，因此，自二零一一年一月一日起，本集團將無須就其業務繳納任何中國企業所得稅。本集團公司大部分業務於本報告期內獲豁免徵收中國企業所得稅。

淨利潤

於本報告期內，本集團淨利潤約為人民幣11,562,000元，與上年度約人民幣67,483,000元相比，跌幅約為82.9%。

流動資金、財務資源、資本負債及資本架構

持有至到期投資

於二零一八年六月三十日，持有至到期投資約為人民幣16,918,000元(二零一七：約人民幣17,372,000元)。

流動資產

於二零一八年六月三十日，流動資產約為人民幣1,265,652,000元(二零一七年：約人民幣1,268,271,000元)；流動負債約為人民幣667,118,000元(二零一七年：約人民幣393,859,000元)。

財務資源

於二零一八年六月三十日，本集團之現金及現金等價物及已抵押銀行存款分別約為人民幣521,487,000元(二零一七年：約人民幣655,699,000元)及約人民幣191,730,000元(二零一七年：約人民幣201,238,000元)，以及總銀行貸款約為人民幣892,932,000元(二零一七年：約人民幣931,870,000元)。

於二零一八年六月三十日，貿易應收款項約為人民幣168,505,000元(二零一七年：約人民幣123,341,000元)，存貨約為人民幣57,131,000元(二零一七年：約人民幣56,330,000元)。

資本負債

董事會管理營運資金之方法為確保本集團隨時具有足夠之流動資產應付即將到期之負債，使本集團無須承擔不能接受之虧損及聲譽受損。

	二零一八年	二零一七年
速動比率(倍)	1.6	2.8
流動比率(倍)	1.9	3.2
資本負債比率(附註(a))	53.3%	54.6%

附註(a)：資本負債比率被定義為銀行貸款及公司債券總和除以權益總額。

資本架構

於二零一八年六月三十日，已發行股份總數為1,347,860,727股股份。按照二零一八年六月三十日之收市價為每股港幣0.78元，本公司於二零一八年六月三十日之市值為港幣1,051,331,367元。

外匯風險

本集團面臨的外匯風險主要來自與美元掛鈎的貨幣。本集團的大部分收入以人民幣計值，而銀行借款之利息及本金的還款則以美元計值。貨幣間的任何大幅波動可能對本集團產生重大影響。

此外，以人民幣兌換外幣須遵守政府之外匯控制規例及法規。本集團訂有一套外匯風險管理政策，利用遠期合約及多項衍生工具降低相關風險。

資產抵押

於報告期末，本集團有以下資產抵押予銀行，以獲取授予本集團的銀行信貸：

	二零一八年 人民幣千元	二零一七年 人民幣千元
持有至到期投資	16,918	17,372
物業、廠房及設備	47,632	57,078
土地使用權	9,272	9,523
已抵押銀行存款	191,730	201,238
	265,552	285,211

或然負債

於二零一八年六月三十日，本集團並無重大或然負債(二零一七年：無)。

資本開支

本報告期內，本集團之資本開支約人民幣186,834,000元(二零一七年：約人民幣262,200,000元)，該等資本開支用於購置物業、廠房、設備、無形資產及土地使用權及重慶之橙園預付租金。

管理層討論及分析

人力資源及薪酬政策

於二零一八年六月三十日，本集團有932名僱員(二零一七年：902名僱員)。本集團為其僱員提供優厚薪酬待遇、酌情花紅以及社會保險福利。此外，自二零零八年六月七日起，本集團亦為僱員設立購股權計劃(「該計劃」)。根據該計劃所授出的所有購股權獲行使而可能發行的股份數目上限已於二零一二年十一月五日更新。

應付本公司高級管理層成員(即本年報「董事會及高級管理層」一節所披露的執行董事及本公司高級管理層)薪酬介乎以下範圍：

薪酬範圍	高級管理層人數
零至港幣1,000,000元(相當於零至人民幣831,000元)	3
港幣3,000,001元至港幣3,500,000元(相當於人民幣2,492,001元至人民幣2,907,000元)	1

董事及高級管理層

執行董事

辛克先生，57歲，為本公司執行董事、董事會主席、行政總裁及總裁。辛先生自本集團於一九九三年成立以來，一直參與管理監督工作。藉此，辛先生已在冷凍濃縮果汁行業內累積逾20年經驗。在一九八二年至一九九三年期間，彼參與飲料、健康產品及藥品的銷售、製造及行政工作。彼獲委任為澳門福建體育聯合會的榮譽主席、中國人民政治協商會議惠安縣委員會的委員會成員、中國飲料工業協會的理事會成員及中國果品流通協會副會長。辛先生為辛軍先生(另一位本公司執行董事)的胞兄。辛先生為本公司薪酬委員會的成員及提名委員會的主席。

辛先生為裕佳有限公司、Sunshine Vocal Limited、邦天有限公司、萬華(中國)有限公司、重慶尚果農業科技有限公司、重慶天邦食品有限公司、三明森美食品有限公司及森美(福建)食品有限公司(「森美福建」)的董事，上述公司皆為本公司的全資附屬公司。

辛先生亦為捷佳有限公司(「捷佳」)及建威集團有限公司(「建威」)的董事，該等公司均於本公司股份中擁有權益。

除上文所披露者外，辛先生於過往三年並無於其證券在香港或海外任何證券市場上市的其他公眾上市公司擔任任何董事職務，亦概無於本公司及本集團其他成員公司擔任任何其他職位或持有其他主要任命及專業資格。

辛軍先生，50歲，為本公司執行董事。彼於二零零五年三月加盟本集團，擔任森美福建的董事。彼負責協助本公司主席及行政總裁監督本公司的管理工作。辛軍先生為辛克先生的胞弟。在一九九四年至二零零六年間，彼擔任福建泉州一家公司的副總經理，負責銷售及市場活動。藉此，辛軍先生累積豐富的業務經驗。

辛先生亦為重慶天邦食品有限公司及森美福建的董事，上述公司皆為本公司的全資附屬公司。

除上文所披露者外，辛先生於過往三年並無於其證券在香港或海外任何證券市場上市的其他公眾上市公司擔任任何董事職務，亦概無於本公司及本集團其他成員公司擔任任何其他職位或持有其他主要任命及專業資格。

董事及高級管理層

非執行董事

曾思維先生，40歲，自一九九八年起投身金融服務行業，並曾於韓國開發銀行及華懋集團擔任多個不同職位。曾先生也曾任職於雷曼兄弟負責管理香港、中國、台灣及美國的私募股權投資項目。曾先生於二零零五年首次加入Templeton Asset Management Limited，並於二零零八年再次加入，擔任資深副總裁兼高級執行董事，負責分析和評估北亞地區（包括中國大陸、香港及台灣）的策略性股權投資機會。曾先生曾為香港上市公司瑞年國際有限公司（股份代號：2010）的非執行董事。曾先生於一九九八年獲香港中文大學工程學學士學位，並於二零零六年獲清華大學法律學士學位。曾先生持有CFA Institute的特許金融分析師執照。

除上文所披露者外，曾先生於過往三年並無於其證券在香港或海外任何證券市場上市的其他公眾上市公司擔任任何董事職務，亦概無於本公司及本集團其他成員公司擔任任何其他職位或持有其他主要任命及專業資格。

曾思維先生已與本公司訂立董事服務合約，合約將於二零一八年十一月九日屆滿。

獨立非執行董事

曾建中先生，59歲，為本公司獨立非執行董事，於二零一一年九月加盟本集團。曾先生由二零零七年四月起開始擔任博分（廈門）醫藥研發有限公司董事兼副總經理，負責日常業務管理。曾先生在食品及飲料行業擁有約七年經驗，曾於二零零一年十月至二零零七年三月出任廈門綠泉實業總公司（「廈門綠泉」）副總經理，期間亦於多家食品及飲料公司，包括廈門太古可口可樂飲料有限公司、廈門華日食品有限公司及廈門華榮食品有限公司（廈門綠泉的附屬公司）擔任董事及／或經理。此前，彼曾任職於廈門三圈日化有限公司（「廈門三圈」，一家主營日用化工產品的公司），約十六年。彼離開廈門三圈前任職副總經理兼其附屬公司廈門新三陽實業有限公司的董事兼總經理。曾先生在一九八二年七月畢業於廈門大學，主修電化學。彼又在一九九七年一月於廈門大學研究生院完成工商管理研究生課程。彼亦於二零零三年六月獲北弗吉尼亞州大學頒授工商管理碩士學位。曾先生為本公司審核委員會及提名委員會的成員。

除上文所披露者外，曾先生於過往三年並無於其證券在香港或海外任何證券市場上市的其他公眾上市公司擔任任何董事職務，亦概無於本公司及本集團其他成員公司擔任任何其他職位或持有其他主要任命及專業資格。

莊衛東先生，50歲，為本公司獨立非執行董事，於二零零八年加盟本集團。莊先生於一九九一年畢業於福建農學院，專門從事種植果樹，自二零零三年起擔任泉州市農業科學研究所高級園藝師。彼曾獲頒授泉州市科學技術進步三等獎及福建省科學技術二等獎。莊先生為本公司審核委員會、提名委員會及薪酬委員會的成員。

除上文所披露者外，莊先生於過往三年並無於其證券在香港或海外任何證券市場上市的其他公眾上市公司擔任任何董事職務，亦概無於本公司及本集團其他成員公司擔任任何其他職位或持有其他主要任命及專業資格。

莊學遠先生，55歲，為本公司獨立非執行董事，於二零零八年加盟本集團。莊先生於二零零二年獲福建省會計專業人員高級職務評審委員會認可為高級會計師。在一九八二年至二零零零年間，莊先生任職於福建泉州物資集團公司，所擔任的職位(其中)包括負責處理公司會計事宜的財務部會計師。藉此，莊先生已累積約18年的會計及審計經驗。彼曾擔任泉州市洛江區國有資產投資經營有限公司的經理，其後出任董事。彼亦曾擔任泉州市萬安開發區塘西工業園建設開發有限公司董事、洛江區對外貿易有限公司監事及泉州市洛江區河市醫藥店法律代表。莊先生為本公司審核委員會及薪酬委員會的主席。

除上文所披露者外，莊先生於過往三年並無於其證券在香港或海外任何證券市場上市的其他公眾公司擔任任何董事職務，亦概無於本公司及本集團其他成員公司擔任任何其他職位或持有其他主要任命及專業資格。

董事及高級管理層

高級管理層

許彌堅先生，57歲，為本公司營運總監及本集團森美鮮榨橙汁事業部總經理，負責本集團現有產品及森美鮮榨橙汁的品牌建設、市場運營策略管理及市場拓展。彼於二零一四年七月加盟本集團。許先生於一九八五年畢業於臺北淡水牛津學院(真理大學)，獲頒工商管理觀光系學士學位。畢業後，許先生先後於台灣兩家大型洋行(英商德記洋行及丹麥商寶隆洋行)及美商瑪氏食品股份有限公司台灣分公司擔任高級銷售管理要職。彼其後前往中國發展，於二零零三年至二零零六年間，許先生在頂新國際集團的華南區、華中區、華北區分別擔任行銷部門、營業部門協理要職，專責優化執行品牌策略、區域策略，提升品牌於華中的市場佔有率。二零零七年至二零零九年期間，許先生先後任職於金光集團(APP)旗下金紅葉紙業(蘇州工業園區)有限公司及遼寧優格生物科技股份有限公司，分別擔任總經理及董事等要職。許先生於二零零九年至二零一三年期間分別擔任北京匯源集團食品飲料有限公司華南地區總經理、飲品事業部總經理，負責新品開發、品牌建設、市場運營管理與組織規劃策略、對現有營運體制及區域完善進行改革及整合。二零一三年至二零一四年六月，許先生就職於廣東雪潔日化用品有限公司，任營銷中心總經理，負責營銷組織體系升級再造及提升公司經營管理能力。畢業至今，他一直從事經營管理及市場管理等的相關工作，已在此行業累積逾20年的經驗。

除上文所披露者外，許先生於過往三年並無於其證券在香港或海外任何證券市場上市的其他公眾公司擔任任何董事職務，亦概無於本公司及本集團其他成員公司擔任任何其他職位或持有其他主要任命及專業資格。

辛宏先生，32歲，為本公司的副行政總裁。辛先生畢業於福建華僑大學，主修工商管理系。彼於二零一二年加入本集團，負責協助行政總裁發展本集團的銷售及市場推廣策略及營運。彼於二零一六年二月獲委任為本公司副行政總裁。彼為辛克先生的兒子。

彼分別為森美(香港)亞洲有限公司(本公司全資附屬公司)及Summi Yummy Limited(本公司持有60%股權的附屬公司)的董事。

除上文所披露者外，辛先生於過往三年並無於其證券在香港或海外任何證券市場上市的其他公眾公司擔任任何董事職務，亦概無於本公司及本集團其他成員公司擔任任何其他職位或持有其他主要任命及專業資格。

許民先生，50歲，為本集團的工程師，負責本集團的生產及技術工作。許先生於二零一零年七月加盟本集團。彼畢業於哈爾濱工業大學，獲頒授工學學士學位。一九八九年至一九九六年，彼於四川航空航天部7301研究所從事陀螺駕駛儀研究，取得中級工程師職稱。一九九七年至二零零零年，彼就職於海南綠州食品有限公司，任職副總經理，主管熱帶水果的加工和銷售。二零零零年至二零零四年，彼於北京匯源懷柔工廠任職，擔職分廠副廠長，從事PET飲料加工。二零零四年至二零零九年，彼就職於浙江湖州味源食品飲料有限公司，任職常務副總，主管胡蘿蔔、青檸等果蔬汁加工和銷售。

除上文所披露者外，許先生於過去三年並無於其證券在香港或海外任何證券市場上市的其他公眾公司擔任任何董事職務，亦概無於本公司及本集團其他成員公司擔任任何其他職位或持有其他主要任命及專業資格。

李國麟先生，35歲，為本公司的首席財務官及公司秘書。彼於二零一五年加盟本集團並獲委任為本公司之財務總監、公司秘書及授權代表。於二零一七年六月，李先生升任為首席財務官。李先生為香港會計師公會執業會員、英國特許公認會計師公會會員及香港稅務學會會員。加盟本公司前，李先生於畢馬威會計師事務所擔任核數經理。彼在審計、會計及財務管理方面擁有豐富經驗。

李先生為Summi Yummy Limited(本公司持有60%股權的附屬公司)的董事。彼獲委任為榮智控股有限公司(一間於香港聯合交易所有限公司主板上市之公司，股份代號：6080)及龍昇集團控股有限公司(一間於主板上市之公司，股份代號：6829)的獨立非執行董事。

除上文所披露者外，李先生於過去三年並無於其證券在香港或海外任何證券市場上市的其他公眾公司擔任任何董事職務，亦概無於本公司及本集團其他成員公司擔任任何其他職位或持有其他主要任命及專業資格。

董事會報告書

董事會欣然呈列彼等的年度報告及本集團於本報告期內的經審核綜合財務報表。

主要業務

本公司的主要業務為投資控股。其附屬公司的主要業務載於綜合財務報表附註25。於本報告期內，本集團的業務在性質上並無重大轉變。

業務回顧

有關本集團主要業務的討論及分析載於第6頁的業務回顧一節。本集團於本報告期內的營運分析載於綜合財務報表附註8。

環境政策及表現

本集團致力於促進環境的可持續性，並已實施若干政策以減少其業務活動對環境的影響。

本集團致力於通過於生產設施及辦公室引入更環保的環境政策以持續改進，提高能源利用效率，減少資源消耗及溫室氣體排放。於本報告期內，本集團已就本集團自營橙園實施由本集團主要客戶之一發出的可持續農業指導原則，保護土壤、節約用水及最大限度減少溫室氣體排放，以確保本集團農業生產的可持續性。

遵守法律及法規

本集團的業務主要透過本公司的中國附屬公司進行，而本公司股份於聯交所上市。因此，本集團的成立及營運須遵守中國及香港的有關法律及法規。於截至二零一八年六月三十日止年度及截至本報告日期止，本集團的營運於各重大方面已符合中國及香港的所有有關法律及法規。

主要風險及不確定因素

本集團十分依賴向其少數客戶進行銷售

本集團與主要客戶並無長期合同安排。本集團不能保證其主要客戶將與本集團繼續維持業務往來，或來自該等交易的收入於未來將會增加或維持平穩。倘任何主要客戶終止與本集團的業務，或大幅減少生意額，則或會對本集團的財務表現或盈利能力及前景造成不利影響。

自然災害

洪水、乾旱、暴雪及地震等自然災害，或會導致生產本集團產品的主要原材料橙供應嚴重短缺，並損毀本集團的生產設施，以致可能使本集團的業務中斷或受影響。倘自然災害導致本集團的業務中斷或受影響，則會對其營運業績造成不利影響。

租賃橙園

本集團的所有橙園均由本集團租賃。本集團面對有關農戶及相關村民委員違反橙園租賃的風險。任何租賃的出租人均可能會違反相關租賃協議下的責任，或決定於租賃期限屆滿後不再重續。儘管本集團擁有優先重續租賃的權利，惟本集團不能保證與各出租人可以就重續租賃達成協議。所有橙園租賃列明，倘本集團未能根據各項橙園租賃經營橙園、棄置橙園、對橙園上的動產造成損壞或未能如期支付租金，則出租人將有權終止該項租賃。於本報告期內，本集團已預付所有租賃的租金，且概無任何租賃被終止。倘出租人於無理的情況下終止與本集團訂立的租賃，則本集團僅可根據一般合同法律原則取回任何預付款項的結餘及就不正確終止合同的損失而索取賠償。這可能對本集團營運造成不利影響。

遵守中國環境保護法規

本集團從事的行業須遵守中國環境保護法律及法規。從事食品生產的企業必須符合有關環境保護的法律及法規。倘一家企業未能報告其所造成的環境污染或就此提供虛假資料，則將會遭受警告或懲罰。倘一家企業未能於規定時間內停止或控制污染，則可能會因過度排放而須繳交費用或罰款，甚至暫停或終止營運。本集團一直遵守中國相關環境保護法律及法規。然而，本集團不能保證中國政府將不會改變現有的環境保護法律及法規，或頒佈額外或更嚴厲的環境保護法律及法規；而本集團遵守該等法律及法規時，亦可能會導致重大資本開支。本集團不能保證將能夠遵守任何該等於未來或會修訂或頒佈的法律及法規。

業績及股息

本集團於截至二零一八年六月三十日止年度的業績載於第46頁的綜合損益及其他全面收益表。

於本報告期內，並無派付或宣派中期股息(二零一七年：無)。

董事會並不建議宣派末期股息(二零一七年：港幣0.015元)。

財務資料概要

本集團過往五個財政年度公佈的業績、資產及負債概要載於第116頁，該概要並非經審核綜合財務報表一部分。

主要客戶及供應商

於本報告期內，本集團最大供應商及五大供應商合共的採購總額分別佔本集團於截至二零一八年六月三十日止年度採購總額的4.8%及11.9%。於本報告期內，本集團最大客戶及五大客戶合共的收入分別佔本集團收益總額的18.0%及68.7%。

董事或彼等任何聯繫人士或任何股東(據董事所知，擁有本公司已發行股本逾5%的股東)概無於本集團五大客戶及供應商中擁有任何權益。

董事會報告書

非流動資產

物業、廠房及設備

於本報告期內，本集團物業、廠房及設備的變動詳情載於綜合財務報表附註18。

土地使用權

於本報告期內，本集團土地使用權的變動詳情載於綜合財務報表附註19。

無形資產

於本報告期內，本集團無形資產的變動詳情載於綜合財務報表附註22。

股本

於本報告期內，本公司股本的變動詳情載於綜合財務報表附註41。

儲備

於本報告期內，本集團儲備的變動詳情載於第49頁的綜合權益變動表。

於二零一八年六月三十日，本公司可分派予股東的儲備約為人民幣199,388,000元(二零一七年：約人民幣279,896,000元)。

董事

於本報告期內及截至本報告日期的董事為：

執行董事

辛克先生(主席兼行政總裁)

辛軍先生

非執行董事

曾思維先生

獨立非執行董事

莊學遠先生

莊衛東先生

曾建中先生

根據本公司組織章程細則(「組織章程細則」)第108(a)條，於每年股東周年大會上最少須有三分之一董事(或倘人數並非三(3)的倍數，則為最接近但不少於三分之一的人數)輪值退任，而每位董事須最少每三年於股東大周年大會上退任一次。因此，辛克先生及辛軍先生將退任董事職務，並符合資格且願意於本公司應屆股東周年大會上重選連任。

各獨立非執行董事根據《香港聯合交易所有限公司證券上市規則》(「上市規則」)第3.13條的規定提交確認彼等符合獨立性的周年確認書。本公司認為所有獨立非執行董事於截至本報告日期止均符合載於上市規則第3.13條的獨立性條文，並根據該指引條文屬獨立人士。

董事會及高級管理層

本集團董事及高級管理層的履歷載於本年報第14頁至第18頁。

董事的服務合約

各執行董事已與本公司訂立服務合約，為期三年，除非一方向另一方給予不少於三個月的書面通知以終止任命。

各獨立非執行董事(即莊學遠先生、莊衛東先生及曾建中先生)已分別與本公司訂立服務合約，除非一方向另一方給予不少於三個月的書面通知以終止任命。莊學遠先生、莊衛東先生及曾建中先生的合約為期兩年。

概無董事(包括將在應屆股東周年大會上重選連任者)訂立可由本公司於一年內免付賠償(法定賠償除外)予以終止的服務合約。

獲允許的彌償條文

本公司組織章程細則規定，董事、董事總經理、替任董事、核數師、公司秘書及當時處理本公司任何事務的本公司其他高級職員將獲以本公司資產作為彌償保證及擔保，使其不會因其或其任何一方於執行職責或假定職責時因所作出、同意或遺漏或與之有關的任何行為而將會或可能招致或蒙受的任何訴訟、費用、收費、損失、損毀及開支而蒙受損害。本公司於截至二零一八年六月三十日止財政年度已為董事投購適當的董事責任保險。

薪酬政策

本公司設立薪酬委員會(「薪酬委員會」)旨在根據本集團的經營業績、個人表現及可作比較的市場統計數字，檢討本集團的薪酬政策及本集團所有董事及高級管理層的薪酬架構。

為吸引及挽留優秀人才以確保業務運作暢順及配合本集團不斷擴展的需要，本集團參考市況以及個別員工資歷及經驗提供具競爭力的薪酬待遇。

於本報告期，本集團僱員的薪酬約為人民幣112,713,000元(二零一七年：約人民幣108,046,000元)。

本公司已採納一項購股權計劃，作為對董事及合資格僱員之獎勵，計劃詳情載於下文標題為「購股權計劃」一節。

董事及五名最高薪人士的薪酬

董事及五名最高薪人士的薪酬詳情載於綜合財務報表附註13及14。

董事及最高行政人員於本公司及其相聯法團的股份、相關股份及債券中的權益及淡倉

於二零一八年六月三十日，董事及本公司最高行政人員於本公司或其任何相聯法團（定義見香港法例第571章《證券及期貨條例》（「證券及期貨條例」）第XV部）的股份、相關股份及債券中擁有根據《證券及期貨條例》第XV部第7及8分部知會本公司及香港聯合交易所有限公司（「聯交所」）（包括根據《證券及期貨條例》有關條文，彼等被視為或視作持有的權益及淡倉）或根據《證券及期貨條例》第352條須記錄於由本公司存置的登記冊內，或根據上市規則附錄10《上市發行人董事進行證券交易的標準守則》（「標準守則」）的規定已另行知會本公司及聯交所的權益及淡倉如下：

於本公司股份（「股份」）的權益及淡倉

董事及最高行政人員姓名	身份／性質	持有／擁有權益的股份數目	佔本公司已發行股本概約百分比
辛克先生（「辛先生」）	受控法團權益（附註2）	602,980,145 (L)	44.74%
	實益擁有人（附註2）	15,688,000 (L)	1.17%
	實益擁有人（附註2）	4,000,000 (L)	0.30%
辛軍先生	實益擁有人（附註3）	8,000,000 (L)	0.59%
	實益擁有人（附註3）	2,000,000 (L)	0.15%

附註：

- 「L」字母代表股份／相關股份的好倉。
- 辛先生及辛先生配偶洪曼娜女士（「洪女士」）（按《證券及期貨條例》）被視為持有622,668,145股股份的權益，並按以下身份持有該等股份：
 - 602,980,145股股份由建威集團有限公司（「建威」）實益持有。建威由捷佳有限公司（「捷佳」）及辛先生配偶洪曼娜女士分別擁有49%及51%權益。而捷佳由辛先生及洪女士分別擁有49%及51%權益。因此辛先生及洪女士均被視為於由建威所持有的602,980,145股股份中擁有權益。

15,688,000股股份於其自身權益中個人持有。由於洪女士為辛先生配偶，根據《證券及期貨條例》，洪女士亦被視為於辛先生的個人權益中擁有權益。
 - 本公司購股權計劃下於二零一五年十一月十九日授予認購4,000,000股股份的購股權，並由辛先生以實益擁有人的身份持有。由於洪女士為辛先生配偶，根據《證券及期貨條例》，洪女士亦被視為於辛先生的個人權益中擁有權益。
- 辛軍先生（按《證券及期貨條例》）被視為擁有8,000,000股股份的權益，並按實益擁有人的身份持有；及本公司購股權計劃下於二零一五年十一月十九日授予認購2,000,000股股份的購股權由辛軍先生以實益擁有人的身份持有。

除上文披露者外，於二零一八年六月三十日，概無董事或本公司最高行政人員於本公司或其任何相聯法團（定義見《證券及期貨條例》第XV部）的股份、相關股份及債券中擁有任何根據《證券及期貨條例》第XV部第7及8分部須知會本公司及聯交所，或根據《證券及期貨條例》第352條須記錄於由本公司存置的登記冊內，或根據標準守則須另行知會本公司及聯交所的權益或淡倉。

主要股東於股份及相關股份中的權益及淡倉

於二零一八年六月三十日，就董事所知，以下人士（並非董事或本公司最高行政人員）於股份或相關股份中擁有根據《證券及期貨條例》第XV部第2及3分部的條文須向本公司披露，或根據《證券及期貨條例》第336條須記錄於該條文規定本公司存置的登記冊內的權益或淡倉：

於股份及相關股份的權益及淡倉

股東姓名	身份／性質	持有／擁有權益的股份／相關股份數目	佔本公司已發行股本概約百分比
建威	實益擁有人	602,980,145 (L)	44.74%
洪曼娜女士	受控法團及配偶權益(附註3及4)	616,428,145 (L)	45.73%
中信証券股份有限公司 (「中信証券」)	(i) 實益擁有人 (ii) 實益擁有人	68,915,200 (L) 111,987,200 (S)	5.11% 8.31%

附註：

- 「L」字母代表股份／相關股份的好倉。「S」字母代表股份／相關股份的淡倉。
- 建威由捷佳及辛先生配偶洪女士分別擁有49%及51%權益。而捷佳由辛先生及洪女士分別擁有51%及49%權益。
- 辛先生個人持有15,688,000股股份，而由於洪女士為辛先生配偶。根據《證券及期貨條例》，洪女士被視為或當作於辛先生所持有的15,688,000股股份中擁有權益。

可認購4,000,000股股份的購股權已於二零一五年十一月十九日根據本公司購股權計劃授予辛先生個人，並由辛先生以實益擁有人身份持有。根據《證券及期貨條例》，洪女士被視為或當作於辛先生所持有的可認購4,000,000股股份的購股權中擁有權益。

- CSI Capital Management Limited(「CSI Capital」)由CITIC CLSA Global Markets Holdings Limited(「CITIC CLSA」)全資擁有；CITIC CLSA由CLSA B.V全資擁有；CLSA B.V.由中信証券國際有限公司(「中信証券國際」)全資擁有，而中信証券國際有限公司由中信証券全資擁有。因此，CSI Capital、CITIC CLSA、CLSA B.V.及中信証券國際均被視為於中信証券持有之68,915,200股股份中擁有權益。

除上文披露者外，於二零一八年六月三十日，董事並不知悉任何人士（並非董事或本公司最高行政人員）於股份或相關股份中擁有根據《證券及期貨條例》第XV部第2及3分部須作出披露，或根據《證券及期貨條例》第336條須記錄於該條文所指登記冊內的權益或淡倉。

董事會報告書

董事的合約權益

除綜合財務報表附註13所披露者外，本公司或其任何附屬公司概無參與訂立任何與本集團業務有關、於年終或於本報告期內任何時間仍然有效，並且由本公司董事直接或間接擁有重大權益的重大合約。

管理合約

於本報告期內並無訂立或存在任何涉及本公司全部或任何重大部分業務的管理或行政合約。

董事收購股份或債券的權利

除上文「董事及最高行政人員於本公司及其相聯法團的股份、相關股份及債券中的權益及淡倉」一節所披露的詳情外，於本報告期內概無可藉收購授予任何董事或彼等各自的配偶或18歲以下子女的本公司股份或債券而獲利的權利，彼等亦無行使有關權利，而本公司或其任何附屬公司亦無參與訂立安排，致使董事或彼等各自的配偶或18歲以下子女可收購任何其他法團的此類權利。

關連交易、持續關連交易及關連方交易

關連交易

於本報告期內，本集團並無進行不獲上市規則第14A章豁免的任何關連交易。

持續關連交易

於本報告期內，本集團並無進行不獲上市規則第14A章豁免的任何持續關連交易。

關連方交易

有關本年報綜合財務報表附註47所披露的主要管理人員薪酬有關重大關連方交易，均為獲豁免遵守上市規則第14A.95條有關申報、公告及獨立股東批准的規定的關連交易。

除上文所披露者外，董事認為，於財務報表附註47所披露的重大關連方交易並不屬於或豁免於上市規則第14A章所界定須遵守上市規則任何申報、公告或獨立股東批准規定的「關連交易」或「持續關連交易」(視乎情況而定)。

購買、出售或贖回本公司上市證券

於本報告期內，本公司及其任何附屬公司概無購買、出售或贖回任何本公司上市證券。

董事於競爭性業務的權益

於本報告期內，董事並不知悉董事或任何主要股東(定義見上市規則)以及彼等各自的聯繫人有任何業務或權益而與本集團業務構成競爭或可能構成競爭，或上述任何人士與本集團有或可能有任何其他利益衝突。

有抵押銀行貸款

本集團於二零一八年六月三十日的有抵押銀行貸款的詳情，載於綜合財務報表附註34。

退休計劃

本集團退休計劃及界定供款計劃的供款的詳情載於綜合財務報表附註12及39。

董事進行證券交易的操守守則

本公司已就董事進行證券交易訂立操守守則，其條款不遜於上市規則中標準守則所載規定標準。經向全體董事作出具體查詢後，董事確認彼等於本報告期內有遵守標準守則及有關操守守則。

購股權計劃

為吸引及挽留合資格人士、向彼等提供額外獎勵以及推動本集團創出佳績，本公司已於二零零八年六月七日有條件採納一項購股權計劃（「計劃」），據此，董事會獲授權全權酌情根據並按計劃的條款向（其中包括）本集團僱員（全職及兼職）、董事、諮詢師、顧問、分銷商、承包商、供應商、代理、客戶、商業夥伴或服務供應商或任何主要股東授出購股權，以認購股份。計劃已於二零零八年七月十日成為無條件，並由二零零八年六月七日起計十年內有效，惟可根據計劃所載的條款提前終止。根據計劃所授出購股權認購本公司股本中股份的計劃上限已透過本公司於二零一二年十一月五日舉行的股東周年大會上獲批准的決議案予以更新。

授出購股權的要約須於發出有關要約日期（包括當日）起計七日內接納。購股權承授人須於接納授出購股權的要約時向本公司支付港幣1.00元。就根據計劃授出之任何特定購股權之股份認購價由董事會酌情釐定，但不得低於下列最高者：(i)聯交所每日報價表所報股份在授出購股權當日的收市價；(ii)聯交所每日報價表所報股份於緊接授出購股權日期前五個營業日的平均收市價；及(iii)授出購股權之日股份的面值。

本公司有權發行購股權，前提是因行使根據計劃及本公司任何其他購股權計劃所授而尚未行使的所有購股權而可發行的股份總數，不得超出本公司於二零一二年十一月五日舉行的股東周年大會上決議通過批准更新計劃當日已發行股份的10%。上述更新計劃上限的詳情，請參閱本公司日期分別為二零一二年九月二十五日的通函及二零一二年十一月五日的公告。本公司可隨時更新有關上限，惟須符合上市規則，而根據計劃及本公司任何其他購股權計劃授出而尚未行使的所有購股權獲行使而發行的股份總數，不得超過不時已發行股份的30%。截至授出日期止的任何12個月期間內，任何承授人因行使根據計劃授出的購股權（包括已行使及尚未行使的購股權）而獲發行及可予發行的股份總數，不得超過已發行股份的1%。

購股權可在不超過授出日期後十年期間內的任何時間行使，惟受計劃提前終止的條文所規限。計劃項下並未規定購股權可予行使前須持有的最短期限。

董事會報告書

於本報告期內，計劃項下購股權的情況如下：

參與者類別	於二零一七年 七月一日	於本報告期內 授出	於本報告期內 行使	於本報告期內 註銷/失效	於二零一八年 六月三十日	購股權授出日	購股權行使期	購股權行使價 港幣	本公司於購股權 授出日期的股價* 港幣
董事/最高行政人員									
辛先生	4,000,000	-	-	-	4,000,000	二零一五年 十一月十九日	授出日期起 計五年	1.112	1.100
辛畢先生	2,000,000	-	-	-	2,000,000	二零一五年 十一月十九日	授出日期起 計五年	1.112	1.100
其他合資格人士**	48,000,000	-	-	-	48,000,000	二零一五年 十一月十九日	授出日期起 計五年	1.112	1.100
總數	54,000,000	-	-	-	54,000,000				

* 於購股權授出日本公司的股價為緊接購股權授出日前的交易日在聯交所所報收市價。

** 根據計劃獲授購股權的本集團其他合資格參與者，彼等均非董事、最高行政人員或主要股東或彼等各自的聯繫人。

有關該等購股權的進一步資料，請參閱綜合財務報表附註37。

股份獎勵計劃

於二零一五年九月十一日，本公司採納股份獎勵計劃（「股份獎勵計劃」），據此，董事會可根據股份獎勵計劃信託契約的條款不時向本公司或任何附屬公司獲選參加者（包括但不限於任何董事）（「獲選參加者」）授出股份（「獎勵股份」）。股份獎勵計劃自採納日期起計十年內有效及生效。

根據股份獎勵計劃於股份獎勵計劃整段期間可授出的獎勵股份數目不得超過於本公司於採納日期已發行股本的10%。可向獲選參加者授出的獎勵股份最高總數不得超過本公司於採納日期時已發行股本的1%。

截至本年報日期，董事會並無授出獎勵股份。股份獎勵計劃詳情載於本公司於二零一五年九月十一日所刊發的公告。

公眾持股量

就本公司可取得公開資料及董事所知，於本報告期內及截至本年度報告日期止任何時間，本公司至少25%的已發行股本總額由公眾恆常持有。

優先購買權

組織章程細則及開曼群島法律概無有關本公司須按比率向現有股東提呈發售新股的優先購買權條文。

遵守企業管治常規守則

本公司致力維持高水平的企業管治。除本年報內企業管治報告所披露外，於本報告期，本公司已遵守上市規則附錄14《企業管治守則》內的所有適用守則條文。本公司的企業管治常規資料載於本年報第30頁至第40頁的企業管治報告內。

信貸融資協議及存續的控股股東特定履約義務

於二零一六年八月八日，本公司作為借款人、若干於中華人民共和國以外註冊成立的附屬公司作為公司擔保人及辛先生作為個人擔保人與數間金融機構作為貸款人訂立融資協議（「融資協議」），內容有關一筆金額最多為80,000,000美元的定期貸款。

根據融資協議，如有以下情況即構成融資協議下的違約事件：(i)辛先生及與彼一致行動的家人不擁有或不再擁有（直接或間接）本公司已發行有表決權的股本30%或以上的實益擁有權，或通過合約或其他方式，不行使或不再行使控制本公司政策及管理的權力；或(ii)辛先生不是或不再擔任本公司主席兼總裁及／或沒有或不再擁有法律能力去執行、交付及履行彼於融資協議項下所規定的義務。

於本報告日期，融資協議條款及上述其項下規定的特定履約義務獲妥善遵守。有關融資協議及協議規定的特定履約責任的詳情，請參閱本公司日期為二零一六年八月八日的公告。

董事會報告書

暫停辦理股份登記

為確定股東符合資格出席將於二零一八年十一月十四日(星期三)舉行的應屆股東周年大會(「股東周年大會」)並於會上表決，本公司將於二零一八年十一月八日(星期四)至二零一八年十一月十四日(星期三)(包括首尾兩天)止暫停辦理股份過戶登記手續，該期間不會進行股份轉讓。記錄日期將為二零一八年十一月十四日(星期三)。為符合資格出席股東周年大會並於會上投票，所有股份過戶文件連同相關股票及過戶表格須於二零一八年十一月七日(星期三)下午四時三十分前遞交至本公司的香港股份過戶登記處香港中央證券登記有限公司，地址為香港灣仔皇后大道東183號合和中心17樓1712-1716號舖。

核數師

信永中和(香港)會計師事務所有限公司將在應屆股東周年大會上告退，惟其符合資格並願膺選續聘。有關信永中和(香港)會計師事務所有限公司續聘為本公司核數師的決議案將在應屆股東周年大會上提呈。

代表董事會

主席
辛克

香港，二零一八年九月二十七日

董事會深明良好的企業管治常規對保障本公司股東(「股東」)權益的重要性。本公司致力在各個業務方面達致並維持透明度、問責性及獨立性以達致高水平的企業管治，並努力確保一切事務均按照適用的法律和法規進行。

企業管治常規

本集團的企業管治常規乃基於上市規則附錄14所載的《企業管治守則》(「守則」)。除下文披露者外，本公司於本報告期內一直遵守守則所載的所有相關守則條文及(如適用)建議最佳常規。

董事會將定期檢討本公司現時的企業常規及程序，並會維持並進一步提升本公司的企業管治常規水平，確保符合國際和本地最佳慣例，以及盡量提升股東、投資者、僱員、業務夥伴及公眾的整體利益。

董事進行證券交易的操守守則

本公司已就董事進行證券交易採納一套操守守則，其條款不比上市規則附錄10所載標準守則的必守標準寬鬆。本公司已向全體董事作出具體查詢，而全體董事已確認於本報告期內已遵守標準守則及該操守守則。

董事會

董事會的組成

董事會的成員因應本集團業務的要求擁有不同的專長技能及經驗。董事會的組成均衡，成員包括執行董事、非執行董事及獨立非執行董事，可有效地作出獨立判斷。

董事會現由兩名執行董事、一名非執行董事及三名獨立非執行董事組成。於本報告期內及截至本報告日期，董事包括：

執行董事

辛克先生(主席兼行政總裁)

辛軍先生

非執行董事

曾思維先生

獨立非執行董事

莊學遠先生

莊衛東先生

曾建中先生

企業管治報告

現任董事的簡歷詳情及彼等之間的關係載於第14頁至第18頁「董事會及高級管理層」一節。除「董事會及高級管理層」一節所披露者外，董事會成員之間概無任何財務、業務、家族或其他重大或相關關係。

於本報告期內，董事會維持高水平的獨立性，當中超過三分之一成員為獨立非執行董事，彼等已作出獨立判斷。於所有披露董事姓名的公司通訊中，獨立非執行董事已予明確區分。

本公司已收到各獨立非執行董事根據上市規則第3.13條所載有關獨立性指引的年度獨立身份確認書。本公司認為全體獨立非執行董事均符合上市規則有關獨立性的規定。

董事會會議

董事會定期召開會議。除例會外，亦在有特殊情況需要時召開會議。於本報告期內，共召開十一次董事會會議。根據組織章程細則，董事親身或通過電話參加會議。

董事於本報告期內舉行的董事會會議及本公司股東大會出席情況的記錄如下：

	出席次數／ 董事會會議次數	出席次數／ 股東大會次數
執行董事		
辛克先生(主席)	11/11	1/1
辛軍先生	8/11	0/1
非執行董事		
曾思維先生	3/11	0/1
獨立非執行董事		
莊學遠先生	3/11	0/1
莊衛東先生	2/11	0/1
曾建中先生	3/11	0/1

公司秘書、財務總監及其他本公司的選定人員連同我們的外聘核數師信永中和(香港)會計師事務所有限公司亦出席股東周年大會(「股東周年大會」)並回答股東的一切提問。全體董事均重視此一年一度與股東交流意見的股東周年大會。

董事會責任及授權

董事會負責領導及監控本集團，指導及監督本集團的事務，共同負責促進本集團的成功。董事會致力於制定本集團的整體策略、審批年度發展計劃及預算；監察財務及營運表現；審查內部監控制度的成效；監督及管控管理層的表現及決定本集團企業管治政策。董事會授權管理層處理本集團的日常管理、行政和運作。董事會定期檢討轉授的職能，確保配合本集團的需要。對於須經董事會批准的事宜，董事會會給予管理層清晰指示，再由管理層代表本集團作出決策。

於本報告期內，董事會已審閱及討論本集團的企業管治政策並對企業管治政策的成效感到滿意。

董事的委任、重選及辭退

本公司已於二零零八年六月七日成立提名委員會。提名委員會不時物色具備合適資格可擔任董事的人士，並向董事會提供推薦意見。挑選董事候選人時主要考慮其性格、資歷及經驗是否適合本集團的業務運作。

莊學遠先生、莊衛東先生及曾建中先生各自已與本公司訂立服務合約，為期兩年，可由一方向另一方給予不少於三個月的書面通知予以終止。全體獨立非執行董事須根據本公司組織章程細則於本公司股東周年大會上退任及重選連任。

根據組織章程細則第108(a)條，於每年股東周年大會上最少須有三分之一董事（倘人數並非三(3)的倍數，則為最接近但不少於三分之一的人數）輪值退任，而每位董事須最少每三年於股東周年大會上退任一次。每年退任的董事須為本報告期內獲董事會委任的董事及自上一次獲選或重選連任後任期最長的董事。故此，辛克先生及辛軍先生將退任董事職務，並符合資格且願意於本公司應屆股東周年大會上重選連任。

董事及行政人員的保險

本公司遵守守則中守則條文A.1.8已購買就針對董事及行政人員的法律訴訟的董事及行政人員責任保險。

入職簡報及持續專業發展

新委任董事將獲發指引及參考資料，以便其熟識本集團的業務運作及董事會的政策。

企業管治報告

為鼓勵全體董事參與持續專業發展，本公司致力於安排及資助適當的培訓。本公司亦不時向各董事提供上市規則、有關適用法律及監管規定以及本集團的管治政策的最新發展，確保董事充分知悉彼等的職責。全體董事亦明白持續專業發展的重要性，並承諾參與任何合適的培訓，發展及更新彼等的知識與技能。

按董事提供的記錄，董事於本報告期內所接受培訓的概要載列如下：

董事姓名	持續專業發展 課程的形式 (附註)
執行董事	
辛克先生(主席)	1,2
辛軍先生	1,2
非執行董事	
曾思維先生	1,2
獨立非執行董事	
莊學遠先生	1,2
莊衛東先生	1,2
曾建中先生	1,2

附註：

- 1 出席內部培訓
- 2 出席工作坊／研討會／會議／持續發展課程

主席及行政總裁

董事會主席及行政總裁的角色由同一人(即辛克先生)兼任，這未有遵守上市規則附錄14所載中企業管治守則(「企業管治守則」)中的守則條文A.2.1。然而，董事會認為，該結構將無損董事會及本公司管理層權力及授權的平衡。董事會由經驗豐富及優秀人才組成，彼等會定期召開會議討論有關本公司運作的事宜，上述董事會的運作可確保董事會權力及授權的平衡。

主席與行政總裁的角色已清楚界定及以書面列載，以確保彼等管理本公司的問責性及職責。主席負責領導和監督董事會的運作，確保董事會會議上所有董事均適當知悉當前的事項，並確保董事及時收到充分及可靠的資訊。行政總裁負責管理本集團的業務及領導管理團隊執行董事會採納的戰略與目標。

董事會成員多元化政策

根據企業管治守則的守則條文A.5.6，提名委員會(或董事會)應訂有涉及董事會成員多元化的政策，並於企業管治報告內披露其政策或政策摘要。在本報告期內，董事會已採納董事會成員多元化政策(「董事會成員多元化政策」)，由二零一三年七月十六日起生效，及批准修訂本公司提名委員會的職權範圍以配合董事會成員多元化。

甄選人選將按一系列多元化標準為基準，包括但不限於候選人的技能、知識、性別、年齡、種族、文化及教育背景、專業經驗、服務任期及其他素質。董事會的委任均以用人唯才為原則，並於考慮人選時以客觀條件充分顧及董事會成員多元化的裨益。於本報告期內，董事會並無新增成員。

董事委員會

薪酬委員會

本公司薪酬委員會由一名執行董事及兩名獨立非執行董事組成。薪酬委員會的職責及職能包括就其他執行董事的薪酬建議諮詢主席，就本公司董事及高級管理人員的全體薪酬政策及架構向董事會提出建議以及就個別董事及高級管理人員的薪酬待遇向董事會提出建議。薪酬委員會的職權和責任載於書面職權範圍內，並刊載於聯交所及本公司網站。

企業管治報告

於本報告期內，薪酬委員會已(其中包括)審閱本集團薪酬政策及執行董事服務合約的條款，就非執行董事、獨立非執行董事及行政總裁的薪酬政策向董事會提出建議，評核非執行董事、獨立非執行董事及行政總裁的表現及批准獨立非執行董事的服務合約條款。

本報告期內，曾舉行三次會議，每位委員會成員出席情況的記錄如下：

薪酬委員會成員	出席次數／ 會議次數
莊學遠先生(主席)	3/3
辛克先生	3/3
莊衛東先生	2/3

提名委員會

本公司提名委員會由一名執行董事及兩名獨立非執行董事組成。提名委員會的職責及職能包括檢討董事會的架構、人數及組成(包括技能、知識及經驗方面)，物色具備合適資格可擔任董事的人士，以及評核獨立非執行董事的獨立性。提名委員會以書面訂明具體職權範圍，清楚說明委員會的職權和責任。提名委員會的職權和責任刊載於聯交所及本公司網站。

於本報告期內，提名委員會已審閱董事會的現存架構、組成及多元化性，並已評估獨立非執行董事的獨立性。提名委員會亦已審閱為實施董事會成員多元化政策而設定的目標。

本報告期內，曾舉行三次會議，每位委員會成員出席情況的記錄如下：

提名委員會成員	出席次數／ 會議次數
辛克先生(主席)	3/3
莊衛東先生	2/3
曾建中先生	3/3

審核委員會

審核委員會現由三位獨立非執行董事組成。審核委員會的主要職責是審閱本公司的財務資料，檢討及監督本公司的財務申報程序、風險管理制度及內部監控程序，提名及監察外聘核數師及給予董事會建議及評論。審核委員會以書面訂明具體職權範圍，清楚說明委員會的職權和責任，並刊載於聯交所及本公司網站。

於本報告期內，審核委員會已討論及審閱本集團的中期及末期業績及若干其他事宜。本公司亦於該等會議討論內部監控的成效。審核委員會已與管理層檢討本集團採納的會計原則及慣例，並討論內部監控及財務申報事宜，包括檢討中期報告、年度報告、於本報告期內本集團的中期業績及末期業績。審核委員會認為，並無任何構成對本集團持續經營能力成疑的事件或條件的重大不確定因素。董事會與審核委員會在外聘核數師的甄選、聘任、辭任或解聘方面並無意見分歧。

年內，曾舉行三次會議，每位委員會成員出席情況的記錄如下：

審核委員會成員	出席次數／ 會議次數
莊學遠先生(主席)	3/3
莊衛東先生	2/3
曾建中先生	3/3

核數師酬金

本集團的外聘核數師為信永中和(香港)會計師事務所有限公司。本集團及其聯屬公司於本報告期內已付或應付外聘核數師的薪酬包括審核服務費用為港幣1,438,000元(相當於約人民幣1,194,000元)(二零一七年：港幣1,410,000元(相當於約人民幣1,236,000元))及非審核服務費用為港幣155,000元(相當於約人民幣129,000元)(二零一七年：無)。

風險管理及內部監控

本集團設立在整個基礎風險控制程序中起作用的風險管理信息通訊渠道，連接不同層次的報告系統、各部門與操作單位，確保信息及時、準確及完整的傳遞，為監控及改進風險管理奠定了堅實的基礎。

本集團不同部門及業務單位定期視察及檢查其各自風險管理程序，以找出缺點並盡可能糾正該局面。其視察及檢查報告及時交付予本集團風險管理部門。

企業管治報告

董事會確認其須對風險管理及內部監控系統負責，以及有責任檢討該等系統的成效。該等系統乃旨在管理而非消除未能達成業務目標的風險，且僅就不會有重大的失實陳述或損失作出合理而非絕對的保證。

董事會全權負責評估及釐定本公司為達成策略性目標所願承擔的風險性質及程度，並建立和維持合適而有效的風險管理及內部監控系統。

董事會進一步認為，(i)本集團風險管理及內部監控(包括本集團財務、營運及合規監控及風險管理職能)並無重大問題；及(ii)本集團具適當資格及經驗的員工以及會計、內部審計及財務報告職能的資源均屬充裕，且已於截至二零一八年六月三十日止年度提供足夠的培訓課程。

本公司的風險管理及內部監控系統具有以下原則、特點及程序：

風險管理的原則

風險管理是一套根據本公司內部監控系統而定立的先進管理技術，需要由本公司的董事會、管理層及員工共同參與。這是一個可應用於本公司策略性發展規劃的風險管理程序，其內部運作的各個程序及功能可識別或對本公司產生潛在影響的事項並在其風險偏好範圍內管理風險，繼而為本公司實現業務目標提供合理的保證。

本公司風險管理及內部監控的目標為：

- (1) 識別或對本集團造成潛在影響的事項並在其風險偏好範圍內管理風險；
- (2) 為本公司董事會及管理層實現本公司的業務目標提供合理的保證，包括但不限於：以具效率及效益的方式動用資源；避免資產流失；維持信息的可靠性與整體性；確保與政策、計劃、程式、法律法規相互一致。

風險管理的特點

本公司的風險管理及內部監控系統可分為下列四個部分：

- (1) 辨識風險：審核委員會將監督本公司管理層以辨識不確定因素並決定該等風險的程度。
- (2) 風險評估：審核委員會從長遠角度辨識風險並評估不同的風險參數，同時就此分析所收集的相關資料。審核委員會將就相關風險提請管理層注意。
- (3) 各業務分部內部監控的關鍵風險控制點：本公司根據其他內部監控系統進行風險管理，並嚴格遵循各業務分部的內部監控制度，落實各風險控制點的措施。
- (4) 會計監控：本公司嚴格遵守國際財務報告準則、國際會計準則、香港公司條例的披露規定、企業會計準則及本公司主要會計政策，以確保其資產的安全完整，並真實而中肯地反映本公司的財務狀況、財務表現及現金流量。

風險管理的程序

董事會委派審核委員會負責檢討本集團內部監控制度的效能。審核委員會與本集團內部審核部門根據審核委員會審閱及批准的內部審核計劃共同進行內部審核工作。本集團的內部審核部門就審核委員會要求的任何糾正措施報告研究結果及建議。審核委員會審閱內部審核部門就風險管理及內部監控系統的定期檢查所遞交的報告。董事會每年至少對任何有關本集團風險管理及內部監控系統的事宜進行一次討論及評估，時間跨度涵蓋上一財政年度期間，或倘年內進行一次以上的審閱，則為較短期間。

本公司指示其政策研究專員識別政策變動的趨勢，旨在將政策對本集團業務帶來的政治影響降至最低。本公司亦將對法律、法規及行業標準進行研究，以預測潛在變動及在需要時諮詢相關專家。

截至二零一八年六月三十日止年度，內部審核部門已審查包括財務及營運監控在內的重大的監控方面，旨在減低本集團的整體業務及營運風險。風險管理及內部監控系統報告已呈交審核委員會審閱，且有關審閱結果及建議已於各委員會會議上討論。本公司在會計及財務匯報職能方面的資源、員工資歷及經驗、培訓課程及預算的充足性亦已獲檢討。

機密信息的內部監控

本公司已設立披露政策，為本公司董事、行政人員、高級管理層及相關僱員在處理機密資料、監管信息披露及回應查詢方面提供全面的指引。

董事及核數師對財務報表所負的責任

全體董事明白彼等對編製本報告期的財務報表應負的責任。本公司核數師知悉其於本報告期財務報表的核數師報告中的申報責任。董事並不知悉任何可能令本公司持續經營能力嚴重存疑的事件及情況的重大不明朗因素，故董事於編製財務報表時繼續採納持續經營假設。

公司秘書

公司秘書為本公司全職僱員，且熟悉本公司之日常事務。公司秘書向主席匯報，並負責就企業管治事宜向董事會提供建議及促進本公司董事會成員、股東及管理層之間的溝通。於本報告期內，公司秘書已接受超過15小時的相關專業培訓。公司秘書的履歷載於本年報第14至18頁的「董事會及高級管理層」內。

股東權利

股東召開股東特別大會的權力

根據組織章程細則第64條，於遞交要求當日持有本公司已繳足股本(附有於股東大會上投票的權利)不少於十分之一的一名或多名股東可要求召開股東特別大會。有關要求應以書面方式向董事會或公司秘書提出，以要求董事會就有關要求所列任何業務的交易召開股東特別大會。有關大會須於遞交有關要求後2個月內舉行。倘董事會於遞交有關要求後21日內未能召開該大會，提出要求者本人(彼等)可以相同方式召開大會。

股東於股東大會上提出動議的程序

股東必須根據組織章程細則第64條的規定於股東特別大會提交決議案。有關要求及程序已載於上文「股東召開股東特別大會的權力」一段。

根據組織章程細則第113條，除退任董事外，任何人士概無資格於任何股東大會上競選董事職位，除非股東發出一份書面通知表明有意提名該人士競選董事職位，而該名人士亦發出一份書面通知表明願意參選，並將該等通知遞交至總辦事處或登記處，惟有關期間將不早於就該選舉而指定舉行的股東大會通告的寄發日期翌日開始及不遲於該股東大會日期前7日結束，而可給予致本公司的通告的期間的最短期限將為至少7日。

電話：(852) 3163 1000

傳真：(852) 3163 1122

本公司公司秘書部及投資者關係部不時處理股東的電話及書面查詢。在適當情況下，股東的查詢及意見將轉交董事會及／或本公司董事會相關董事委員會，以解答股東提問。

股東提名人士參選董事程序載於本公司網站。

與股東溝通

本公司通過多個渠道向股東提供有關本集團資料，該等渠道包括於本公司網站(<https://hksummi.com/>)刊載年報、中期報告、公告及通函。本公司網站亦載有本集團最新資料以及已刊發的文件。

股東可隨時以書面方式透過本公司投資者關係部，向董事會提出查詢及表達意見，投資者關係部聯絡資料詳情如下：

森美(集團)控股有限公司
香港銅鑼灣
禮頓道77號禮頓中心
14樓1409室
電郵：adminhk@hksummi.com

投資者關係

憲章文件

本公司於本報告期對其組織章程大綱及細則並無作出任何變動，現行版本可於聯交所及本公司之網站查閱。

提升企業管治水平

提升企業管治水平並非只為應用及遵守守則，亦為推動及發展具道德與健全的企業文化。本公司將按經驗、監管變動及發展，不斷檢討及於適當時改善現行常規。本公司亦歡迎股東提出任何意見及建議，以促進及改善本公司的透明度。

代表董事會

主席
辛克

香港，二零一八年九月二十七日

獨立核數師報告書



信永中和(香港)會計師事務所有限公司

香港銅鑼灣

希慎道33號

利園一期43樓

致森美(集團)控股有限公司列位股東

(前稱「天溢(森美)控股有限公司」)

(於開曼群島註冊成立的有限公司)

意見

吾等已審核載於第46頁至第115頁森美(集團)控股有限公司(前稱「天溢(森美)控股有限公司」)(「貴公司」)及其附屬公司(以下統稱「貴集團」)的綜合財務報表，包括於二零一八年六月三十日的綜合財務狀況表、截至該日止年度的綜合損益及其他全面收益表、綜合權益變動表及綜合現金流量表，以及綜合財務報表附註，包括重要會計政策概要。

吾等認為，綜合財務報表乃根據國際會計準則委員會(「國際會計準則委員會」)頒佈的國際財務報告準則(「國際財務報告準則」)真實而公允地反映 貴集團於二零一八年六月三十日的綜合財務狀況及截至該日止年度的綜合財務表現及綜合現金流量，並已按照香港公司條例的披露規定妥為編製。

意見基準

吾等已根據香港會計師公會(「香港會計師公會」)頒佈的香港審計準則(「香港審計準則」)進行審核。吾等於該等準則下的責任於本報告內核數師就審核綜合財務報表承擔的責任一節有進一步說明。吾等根據香港會計師公會專業會計師道德守則(「守則」)獨立於 貴集團，且吾等根據守則已達成其他道德責任。吾等相信，吾等已取得充分而恰當的審核憑證，足以為吾等的意見提供基礎。

有關持續經營之重大不明朗因素

我們留意到由 貴公司董事編製之綜合財務報表附註2及34，於二零一八年六月三十日之後， 貴集團未能如期償還若干銀行貸款。該等事件顯示存在重大不明朗因素，可能對 貴集團之持續經營能力產生重大質疑。我們就此的意見為無保留意見。

關鍵審核事項

關鍵審核事項為吾等的專業判斷中，審核本期綜合財務報表中最重要的事項。吾等於審核整體綜合財務報表處理此等事項及就此形成意見，而不會就此等事項單獨發表意見。除有關持續經營之重大不明朗因素所述之事件外，我們決定在報告中溝通下文關鍵審核事項所述之事項。

關鍵審核事項(續)

商譽估值

請參閱綜合財務報表附註21以及第57及第58頁的會計政策。

關鍵審核事項

於二零一八年六月三十日，貴集團擁有商譽約人民幣56,696,000元。

貴集團對商譽減值的評估屬判斷性過程，需要就與商譽相關的預測未來現金流量以及釐定使用價值時將予應用的收益及成本貼現率及增長率作出估計。選擇估值模型、採納重要假設及輸入數據可能受管理層偏見影響，而估值模型中的假設及輸入數據變動可能導致重大財務影響。

判斷範圍導致本事項被識別為關鍵審核事項。

生物資產的公允值

請參閱綜合財務報表附註27及第60頁的會計政策。

關鍵審核事項

貴集團擁有生物資產，即收割前的橙(包括種植成本)，並自初始確認起按成本計量，除非公允值能可靠計量。截至二零一八年六月三十日止年度，已確認生物資產公允值變動產生的收益扣減銷售成本約人民幣59,004,000元。

鑒於生物資產的公允值對貴集團除稅前溢利的重要性及生物資產公允值的釐定為需要管理層作出重大判斷及估算的判斷過程，吾等識別生物資產的公允值為關鍵審核事項。

吾等在審核中的處理方法

吾等取得由管理層的估值專家編製的管理層評估，並質疑所選擇的估值模型、所採納的關鍵假設及輸入數據的合理性。具體而言，吾等經參考過往資料及截至報告日期可得的實際結果測試未來現金流量預測。吾等亦針對最新市場預期質疑銷售增長率及毛利率等假設的恰當性。

吾等亦質疑計算使用價值時採用的貼現率，方式為審閱其計算基準及比較其輸入數據及市場資料來源。

由於該等估值模型的假設及輸入數據的任何變動均可能導致重大財務影響，故吾等進行敏感性分析，包括所採用的銷售增長率變動。

吾等在審核中的處理方法

吾等已評估參與估計鮮橙於收割時的公允值的相關人員的經驗及知識。

吾等亦與管理層討論及核證估計鮮橙於收割時的公允值所採用的方法，並將市價與當地收穫日或接近收割日的最近市價作比較。

吾等亦參考現行會計準則的規定，評估有關生物資產的披露是否足夠。

獨立核數師報告書

關鍵審核事項(續)

橙園預付租金的分類

請參閱綜合財務報表附註20及第59頁的會計政策。

關鍵審核事項

吾等在審核中的處理方法

貴集團於二零一八年六月三十日的橙園預付租金為約人民幣1,087,416,000元，其中約人民幣109,541,000元分類為流動資產。此分類依賴於管理層對各橙園首次可能產出鮮橙的估計。

吾等已與管理層討論，並評估管理層攤銷橙園預付租金所用方法的合理性。

吾等亦參考過往對各個掛果橙園的估計，評估管理層的判斷，以確保分類基準獲得支持及與管理層的結論一致。

吾等已確認橙園預付租金的分類為一項關鍵審核事項，乃由於其對綜合財務報表而言屬重大，且分類需要管理層對各個開始掛果橙園的狀態作出判斷。

貿易應收款項減值

請參閱綜合財務報表附註28及第62頁及第63頁的會計政策。

關鍵審核事項

吾等在審核中的處理方法

於二零一八年六月三十日，貴集團的貿易應收款項約為人民幣168,505,000元。貿易應收款項可收回性的評估涉及高水平的管理層判斷。管理層於估算減值撥備時考慮的具體因素包括結餘的賬齡、客戶類型、存在的爭議、最近的過往付款模式以及有關交易對手信譽的任何其他可用資料。管理層使用該等類型資料釐定是否需要作出減值撥備。

吾等已審查管理層對減值指標的估算，並評估了用於估計呆賬準備的方法以及假設的合理性。

吾等已與管理層討論可能減值的跡象，並(倘有關跡象已經確定)評估管理層的減值測試。吾等亦已通過評估管理層過往估計的可靠性評估管理層所採用的假設及關鍵判斷，且計及年末賬齡及後期來自於客戶的收據，以及每個債務人的近期信譽。

判斷範圍導致本事項被識別為關鍵審核事項。

綜合財務報表及其核數師報告書以外的信息

貴公司的董事需對其他信息負責。其他信息包括刊載於年報內的全部資料，但不包括綜合財務報表及吾等就此發表的核數師報告書。

我們對綜合財務報表的意見並不涵蓋其他信息，我們亦不對該等其他信息發表任何形式的鑒證結論。

就我們對綜合財務報表的審計而言，我們的責任是閱讀其他信息，在此過程中，考慮其他信息是否與綜合財務報表或我們在審計過程中所了解的情況存在重大抵觸或者似乎存在重大錯誤陳述的情況。基於我們已執行的工作，如果我們認為其他信息存在重大錯誤陳述，我們需要報告該事實。

在這方面，我們沒有任何報告。

貴公司董事及審核委員會就綜合財務報表須承擔的責任

貴公司董事須負責根據國際會計準則委員會頒佈的國際財務報告準則及按照香港公司條例的披露規定編製可真實而公平地反映情況的綜合財務報表，而 貴公司董事所採取的該等內部監控須確保編製綜合財務報表不存在因欺詐或錯誤而導致的重大錯誤陳述。

在編製綜合財務報表時， 貴公司董事負責評估 貴集團的持續經營能力，並在適用情況下披露與持續經營有關的事項，以及使用持續經營為會計基礎，除非 貴公司董事有意將 貴集團清盤或終止經營，或別無其他實際的替代方案。

審核委員會負責監督 貴集團的財務報告程序。

核數師就審核綜合財務報表須承擔的責任

吾等的目標，是對綜合財務報表整體是否不存在由於欺詐或錯誤而導致的重大錯誤陳述取得合理保證，並出具包括吾等意見的核數師報告，並按照吾等所協定的委聘條款，僅向 閣下報告。除此以外，吾等的報告不可用作其他用途。吾等概不就本報告的內容，對任何其他人士負責或承擔法律責任。合理保證是高水準的保證，但不能保證按照香港審計準則進行的審計，在某一重大錯誤陳述存在時總能發現。錯誤陳述可以由欺詐或錯誤引起，如果合理預期它們單獨或匯總起來可能影響該等綜合財務報表使用者依賴綜合財務報表所作出的經濟決定，則有關的錯誤陳述可被視作重大。

在根據香港審計準則進行審計的過程中，吾等運用了專業判斷，保持了專業懷疑態度。吾等亦：

- 識別及評估由於欺詐或錯誤而導致綜合財務報表存在重大錯誤陳述的風險，設計及執行審計程序以應對這些風險，以及獲取充足和適當的審計憑證，作為吾等意見的基礎。由於欺詐可能涉及串謀、偽造、蓄意遺漏、虛假陳述，或凌駕於內部控制之上，因此未能發現因欺詐而導致的重大錯誤陳述的風險高於未能發現因錯誤而導致的重大錯誤陳述的風險。
- 了解與審核相關的內部控制，以設計適當的審計程序，但目的並非對 貴集團內部控制的有效性發表意見。

獨立核數師報告書

核數師就審核綜合財務報表須承擔的責任(續)

- 評價 貴公司董事所採用會計政策的恰當性及作出會計估計及相關披露的合理性。
- 對 貴公司董事採用持續經營會計基礎的恰當性作出結論。根據所獲取的審計憑證，確定是否存在與事項或情況有關的重大不確定性，從而可能導致對 貴集團的持續經營能力產生重大疑慮。如果吾等認為存在重大不確定性，則有必要在吾等的核數師報告書中提請使用者注意綜合財務報表中的相關披露。倘若有關的披露不足，則吾等應當發表非無保留意見。吾等的結論是基於核數師報告書日期止所取得的審計憑證。然而，未來事項或情況可能導致 貴集團不能持續經營。
- 評價綜合財務報表的整體列報方式、結構和內容，包括披露，以及綜合財務報表是否中肯反映相關交易及事項。
- 就 貴集團內實體或業務活動的財務資料獲取充足、適當的審計憑證，以便對綜合財務報表發表意見。吾等負責 貴集團審計的方向、監督及執行。吾等就審計意見承擔全部責任。

吾等與審核委員會溝通了(其中包括)計劃的審計範圍、時間安排及重大審計發現，包括吾等在審計中識別出內部控制的任何重大缺陷。

吾等亦向審核委員會提交聲明，說明吾等已符合有關獨立性的相關專業道德要求，並與彼等溝通有可能合理地被認為會影響吾等獨立性的所有關係及其他事項，以及在適用的情況下，相關的防範措施。

從與審核委員會溝通的事項中，吾等確定該等事項對本期綜合財務報表的審計最為重要，因而構成關鍵審核事項。吾等在核數師報告書中描述這些事項，除非法律法規不允許公開披露這些事項，或在極端罕見的情況下，如果合理預期在吾等報告中溝通某事項造成的負面後果超過產生的公眾利益，吾等決定不應在報告中溝通該事項。

出具本獨立核數師報告書的審計項目合夥人是彭衛恆。

信永中和(香港)會計師事務所有限公司

執業會計師

彭衛恆

執業證書編號：P05044

香港

二零一八年九月二十七日

綜合損益及其他全面收益表

截至二零一八年六月三十日止年度

	附註	二零一八年 人民幣千元	二零一七年 人民幣千元 (經重列)
收入	8	661,721	604,286
銷售成本		(437,924)	(391,907)
毛利		223,797	212,379
減去銷售成本後的生物資產公允值變動收益	27	59,004	67,908
其他收入	9	6,351	6,511
衍生金融工具之已變現及未變現(虧損)收益淨額		(10,168)	12,652
銷售及分銷開支		(134,443)	(84,053)
行政開支		(76,320)	(97,129)
其他經營開支	10	(6,752)	(8,955)
營運所得利潤		61,469	109,313
融資成本	11	(50,759)	(42,268)
除稅前利潤	12	10,710	67,045
所得稅抵免	15	852	438
本公司擁有人應佔年內利潤		11,562	67,483
年內其他全面收益(開支)			
隨後可能重新分類至損益的項目：			
換算海外業務所產生的匯兌差異		11,076	(3,186)
本公司擁有人應佔年內全面收益總額		22,638	64,297
每股盈利	17		
- 基本(人民幣分)		0.87	5.08
- 攤薄(人民幣分)		0.87	5.08

綜合財務狀況表

截至二零一八年六月三十日止年度

	附註	二零一八年 人民幣千元	二零一七年 人民幣千元
非流動資產			
物業、廠房及設備	18	344,700	318,578
土地使用權	19	21,990	22,545
橙園預付租金	20	977,875	977,012
商譽	21	56,696	56,696
無形資產	22	38,978	42,007
持有至到期投資	23	16,918	17,372
衍生金融工具	24	–	12,652
收購物業、廠房及設備所支付的按金		–	9,840
已抵押銀行存款	30	–	14,442
		1,457,157	1,471,144
流動資產			
存貨	26	57,131	56,330
生物資產	27	169,119	99,310
橙園預付租金	20	109,541	111,362
衍生金融工具	24	2,986	–
貿易應收款項	28	168,505	123,341
其他應收款項、按金及預付款項	29	45,153	35,433
已抵押銀行存款	30	191,730	186,796
現金及現金等價物	31	521,487	655,699
		1,265,652	1,268,271
流動負債			
貿易應付款項	32	5,727	16,130
其他應付款項及應計費用	33	28,726	22,939
銀行貸款	34	631,640	354,708
衍生金融工具	24	960	–
應付所得稅		65	82
		667,118	393,859
流動資產淨值		598,534	874,412
資產總值減流動負債		2,055,691	2,345,556

綜合財務狀況表

截至二零一八年六月三十日止年度

	附註	二零一八年 人民幣千元	二零一七年 人民幣千元
非流動負債			
銀行貸款	34	261,292	577,162
公司債券	35	36,043	15,544
遞延收入	36	3,540	5,900
遞延稅項負債	40	10,625	11,751
		311,500	610,357
資產淨值			
		1,744,191	1,735,199
資本及儲備			
股本	41	11,610	11,610
儲備	42	1,732,581	1,723,589
權益總額			
		1,744,191	1,735,199

董事會於二零一八年九月二十七日批准及授權刊發第46頁至第115頁所載綜合財務報表，並由下列董事代表董事會簽署：

辛克
董事

辛軍
董事

綜合權益變動表

截至二零一八年六月三十日止年度

	本公司擁有人應佔							
	根據股份 獎勵計劃							總計
	股本	股份溢價	資本儲備	持有的股份	法定儲備	匯兌儲備	保留盈利	
人民幣千元	人民幣千元	人民幣千元	人民幣千元	人民幣千元	人民幣千元	人民幣千元	人民幣千元	
	(附註42(a))	(附註42(b))	(附註42(b))	(附註42(e))	(附註42(c))	(附註42(d))		
於二零一六年七月一日	11,610	488,413	48,079	(13,816)	38,810	(19,271)	1,126,625	1,680,450
年內利潤	-	-	-	-	-	-	67,483	67,483
年內其他全面開支								
- 換算海外業務所產生的匯兌差異	-	-	-	-	-	(3,186)	-	(3,186)
年內全面(開支)收益總額	-	-	-	-	-	(3,186)	67,483	64,297
確認以權益結算的股份支付款項(附註37)	-	-	8,924	-	-	-	-	8,924
已付股息(附註16)	-	(17,616)	-	-	-	-	-	(17,616)
根據股份獎勵計劃而購買股份(附註38)	-	-	-	(856)	-	-	-	(856)
於二零一七年六月三十日及 二零一七年七月一日	11,610	470,797	57,003	(14,672)	38,810	(22,457)	1,194,108	1,735,199
年內利潤	-	-	-	-	-	-	11,562	11,562
年內其他全面收益								
- 換算海外業務所產生的匯兌差異	-	-	-	-	-	11,076	-	11,076
年內全面收益總額	-	-	-	-	-	11,076	11,562	22,638
確認以權益結算的股份支付款項(附註37)	-	-	3,480	-	-	-	-	3,480
已付股息(附註16)	-	(17,126)	-	-	-	-	-	(17,126)
於二零一八年六月三十日	11,610	453,671	60,483	(14,672)	38,810	(11,381)	1,205,670	1,744,191

綜合現金流量表

截至二零一八年六月三十日止年度

	二零一八年 人民幣千元	二零一七年 人民幣千元
營運活動		
除稅前利潤	10,710	67,045
對以下各項作出調整：		
減去銷售成本後的生物資產公允值變動收益	(59,004)	(67,908)
衍生金融工具之已變現及未變現虧損(收益)淨額	10,168	(12,652)
物業、廠房及設備折舊	46,023	40,424
土地使用權攤銷	555	555
政府資助金	(2,360)	(3,530)
無形資產攤銷	5,029	4,501
存貨撇銷	4,111	2,712
出售物業、廠房及設備收益	(32)	-
物業、廠房及設備撇銷	-	2
融資成本	50,759	42,268
以權益結算的股份支付開支	3,480	8,924
銀行利息收入	(1,325)	(1,705)
已抵押銀行存款利息收入	(1,571)	(206)
持有至到期投資利息收入	(997)	(1,052)
營運資金變動前營運活動現金流量	65,546	79,378
存貨(增加)減少	(4,912)	2,313
生物資產(增加)減少	(10,805)	66,310
橙園預付租金減少(增加)	958	(181,603)
貿易應收款項(增加)減少	(45,182)	761
其他應收款項、按金及預付款項增加	(9,564)	(26,834)
貿易應付款項(減少)增加	(10,399)	7,856
其他應付款項及應計費用增加	2,917	2,710
營運活動所用現金	(11,441)	(49,109)
已付所得稅	(291)	(663)
營運活動所用現金淨額	(11,732)	(49,772)
投資活動		
購置物業、廠房及設備	(59,347)	(1,882)
存放已抵押銀行存款	(2,434)	(201,238)
購置無形資產	(2,000)	-
向一名董事墊款	(346)	-
收購物業、廠房及設備所支付的按金	-	(9,840)
衍生金融工具結算	127	-
出售物業、廠房及設備所得款項	525	28,014
已收持有至到期投資的利息收入	997	1,052
已收銀行利息收入	1,325	1,622
已收已抵押銀行存款的利息收入	1,549	1,669
提取已抵押銀行存款	6,641	127,758
投資活動所用現金淨額	(52,963)	(52,845)

綜合現金流量表

截至二零一八年六月三十日止年度

	二零一八年 人民幣千元	二零一七年 人民幣千元
融資活動		
新增銀行貸款	105,920	691,144
已發行之新公司債券	19,730	15,544
已收政府資助金	–	1,170
來自一名董事墊款	–	148
根據股份獎勵計劃而購買股份	–	(856)
向一名董事還款	(219)	(90)
已付股息	(17,126)	(17,616)
已付利息	(45,260)	(43,129)
償還銀行貸款	(130,213)	(338,619)
融資活動(所用)所得現金淨額	(67,168)	307,696
現金及現金等價物(減少)增加淨額	(131,863)	205,079
年初的現金及現金等價物	655,699	450,443
外幣匯率變更影響	(2,349)	177
年終的現金及現金等價物，由銀行結餘及現金代表	521,487	655,699

1. 一般資料

森美(集團)控股有限公司(前稱「天溢(森美)控股有限公司」)(「本公司」)為在開曼群島註冊成立的獲豁免有限公司，其股份於香港聯合交易所有限公司(「聯交所」)上市。本公司的母公司及最終控股公司為在英屬處女群島(「英屬處女群島」)註冊成立之建威集團有限公司。本公司的註冊辦事處及主要營業地點於年報「公司資料」一節中披露。

根據於二零一七年十月二十四日舉行之股東周年大會通過之特別決議案，本公司之英文名稱已由「Tianyi (Summi) Holdings Limited」更改為「Summi (Group) Holdings Limited」，而本公司之中文名稱已由「天溢(森美)控股有限公司」更改為「森美(集團)控股有限公司」。開曼群島公司註冊處處長已於二零一七年十一月三十日發出「更改名稱註冊證明書」。

本公司及其附屬公司(以下合稱「本集團」)主要從事農產品種植及銷售、製造及銷售冷凍濃縮橙汁(「冷凍濃縮橙汁」)及其他相關產品以及製造及銷售森美100%鮮榨橙汁(「森美鮮榨橙汁」)。

本公司的功能貨幣為港幣(「港幣」)，而於中華人民共和國(「中國」)的主要附屬公司的功能貨幣為人民幣(「人民幣」)。由於本集團的業務經營主要在中國進行，因此本公司董事(「董事」)認為於綜合財務報表以人民幣呈列乃屬適宜。

2. 編製基準

誠如附註34(c)所披露，根據本公司與一組銀行(「參與銀行」)就本金額為80,000,000美元(「美元」)(相當於約人民幣530,826,000元)之銀行貸款(「融資」)訂立之融資協議(「融資協議」)之條款及條件，於二零一八年六月三十日之後，本集團未能償還若干銀行貸款為20,000,000美元(相當於約人民幣132,706,000元)。

上述條件表明存在可導致對本集團持續經營能力產生重大疑慮之重大不確定因素。

直至綜合財務報表獲批准刊發日期，本集團已償還5,000,000美元(相當於約人民幣33,176,000元)且獲得參與銀行同意，以延期償還剩餘15,000,000美元(相當於人民幣99,530,000元)至二零一八年十月三十一日且將不會立即要求償還貸款剩餘數額。

董事認為，經計及參與銀行之同意及董事編製之本集團涵蓋不少於自二零一八年六月三十日後十二個月期間之現金流量預測，本集團將擁有充足營運資金為其營運提供資金及履行其自二零一八年六月三十日後十二個月內到期之財務責任。因此，董事認為按持續經營基準編製綜合財務報表屬恰當。綜合財務報表並不包括倘本集團無法持續經營而可能需要對資產及負債之賬面值及重新分類作出之任何調整。

3. 應用新訂及經修訂國際財務報告準則(「國際財務報告準則」)

於本年度，本集團已應用下列新訂及經修訂國際財務報告準則，包括由國際會計準則委員會(「國際會計準則委員會」)頒佈的國際財務報告準則、國際會計準則(「國際會計準則」)、修訂及詮釋(「詮釋」)。

國際財務報告準則的修訂

國際會計準則第7號的修訂
國際會計準則第12號的修訂

二零一四年至二零一六年週期國際財務報告準則的年度
改進：國際財務報告準則第12號的修訂
披露計劃
確認未變現虧損之遞延稅項資產

綜合財務報表附註

截至二零一八年六月三十日止年度

3. 應用新訂及經修訂國際財務報告準則(「國際財務報告準則」)(續)

除下文所述者外，於本年度應用其他新訂及經修訂國際財務報告準則對本集團本年度及過往年度之財務表現及狀況及／或該等綜合財務報表內所載的披露資料並無重大影響。

國際會計準則第7號披露計劃的修訂

該等修訂要求實體提供使財務報表使用者能夠評估融資活動所產生的負債變動的披露資料，包括現金流量產生的變動及非現金變動。該等修訂並無限定達成新披露規定的指定方法。然而，該等修訂指出其中一個方法為提供融資活動產生的負債的期初及期末結餘的對賬。

應用國際會計準則第7號的修訂導致本集團就融資活動作出額外披露，特別是附註48中所載將於綜合財務狀況表提供因融資活動而產生之期初與期末負債結餘對賬。於首次應用該等修訂時，本集團毋須提供先前期間的比較資料。除於附註48的額外披露外，董事認為該等修訂對本集團的綜合財務報表並無造成任何影響。

已頒佈但尚未生效的新訂及經修訂國際財務報告準則

本集團並無提早應用以下已頒佈但尚未生效的新訂及經修訂國際財務報告準則：

國際財務報告準則第9號(二零一四年)	金融工具 ¹
國際財務報告準則第15號	客戶合約收入 ¹
國際財務報告準則第16號	租賃 ²
國際財務報告準則第17號	保險合同 ³
國際財務報告準則的修訂	二零一四年至二零一六年週期國際財務報告準則的年度改進 ¹
國際財務報告準則的修訂	二零一五年至二零一七年週期國際財務報告準則的年度改進 ²
國際財務報告準則第2號的修訂	以股份為基礎支付交易的分類及計量 ¹
國際財務報告準則第4號的修訂	應用國際財務報告準則第4號保險合同時一併應用國際財務報告準則第9號金融工具 ¹
國際財務報告準則第9號的修訂	反向補償提前還款特徵 ²
國際財務報告準則第10號及國際會計準則第28號的修訂	投資者與其聯營企業或合營企業之間的資產出售或投入 ⁴
國際會計準則第19號的修訂	僱員福利 ²
國際會計準則第28號的修訂	於聯營企業及合營企業的長期權益 ²
國際會計準則第40號的修訂	轉讓投資物業 ¹
國際財務報告詮釋委員會詮釋第22號	外幣交易及預付代價 ¹
國際財務報告詮釋委員會詮釋第23號	所得稅處理的不確定性 ²

¹ 於二零一八年一月一日或之後開始的年度期間生效。

² 於二零一九年一月一日或之後開始的年度期間生效。

³ 於二零二一年一月一日或之後開始的年度期間生效。

⁴ 尚未釐定生效日期。

董事預計，除下文所述外，採納其他新訂及經修訂國際財務報告準則不會對本集團的業績及財務狀況造成重大影響。

3. 應用新訂及經修訂國際財務報告準則(「國際財務報告準則」)(續)

已頒佈但尚未生效的新訂及經修訂國際財務報告準則(續)

國際財務報告準則第9號(二零一四年)金融工具

於二零零九年頒佈的國際財務報告準則第9號引入金融資產分類及計量的新規定。國際財務報告準則第9號於二零一零年作出修訂，並加入有關金融負債分類及計量及有關終止確認的規定。於二零一三年，國際財務報告準則第9號作出進一步修訂，以落實對沖會計的實質性修訂，從而將使實體於財務報表中更好反映風險管理活動。國際財務報告準則第9號的最終版本於二零一四年頒佈，藉為若干金融資產引入「按公允值計入其他全面收益」(「按公允值計入其他全面收益」)計量類別，以納入過往年度所頒佈國際財務報告準則第9號的全部規定，且對有關分類及計量作出有限修訂。國際財務報告準則第9號的最終版本亦就減值評估引入「預期信貸虧損」模式。

國際財務報告準則第9號(二零一四年)的主要規定載述如下：

- 國際財務報告準則第9號(二零一四年)範圍內所有已確認的金融資產其後須按攤銷成本或公允值計量。具體而言，於目的為收回合約現金流的業務模式中持有的債務投資，以及合約現金流純為支付本金及未償還本金的利息的債務投資，一般按其後會計期間結算日的攤銷成本計量。於目的為同時收回合約現金流及出售金融資產的業務模式中持有的債務工具，以及金融資產合約條款令於特定日期的現金流純為支付本金及未償還本金的利息的債務工具，按公允值計入其他全面收益的方式計量。所有其他債務投資及股本投資則以其後報告期結算日的公允值計量。此外，根據國際財務報告準則第9號(二零一四年)，實體可以不可撤回地選擇於其他全面收益內呈列股本投資(並非持作買賣者)其後的公允值變動，而在一般情況下，僅股息收入會於損益中確認。
- 就計量指定為按公允值計入損益的金融負債而言，國際財務報告準則第9號(二零一四年)規定，金融負債因其信貸風險變動引致的公允值變動金額於其他全面收益呈列，除非於其他全面收益確認該負債的信貸風險變動影響會造成或擴大損益的會計錯配則作別論。金融負債因其信貸風險變動而引致的公允值變動其後不會重新分類至損益。根據國際會計準則第39號，指定按公允值計入損益的金融負債的公允值變動全部金額均於損益呈列。
- 就減值評估而言，已加入有關實體對其金融資產及提供延伸信貸承擔的預期信貸虧損的會計減值規定。該等規定消除國際會計準則第39號就確認信貸虧損的門檻。根據國際財務報告準則第9號(二零一四年)的減值方法，於確認信貸虧損前毋須發生信貸事件。反之，實體須一直將預期信貸虧損及此等預期信貸虧損的變動入賬。於各報告日期對預期信貸虧損的金額進行更新，以反映自初次確認以來信貸風險的變動，並因此提供更適時的預期信貸虧損資料。
- 國際財務報告準則第9號(二零一四年)引入新模式，允許公司在對沖彼等的金融及非金融風險時更善用所進行的風險管理活動調整對沖會計。國際財務報告準則第9號(二零一四年)作為一種以原則為基礎的方法，著眼於風險部分的確認及計量，但並不區分金融項目及非金融項目。新模式亦允許實體利用就風險管理而編製的內部資料作為對沖會計的基準。根據國際會計準則第39號，有必要為符合及遵守國際會計準則第39號，採用僅就會計用途而設計的計量。新模式亦包括合格標準，惟該等標準基於就對沖關係強度進行的經濟評估，此可利用風險管理數據釐定。相較於國際會計準則第39號的對沖會計處理，此應可降低實行成本，因其降低僅為會計目的而須進行的分析量。

綜合財務報表附註

截至二零一八年六月三十日止年度

3. 應用新訂及經修訂國際財務報告準則(「國際財務報告準則」)(續)

已頒佈但尚未生效的新訂及經修訂國際財務報告準則(續)

國際財務報告準則第9號(二零一四年)金融工具(續)

國際財務報告準則第9號(二零一四年)將於二零一八年一月一日或之後開始的年度期間生效，並允許提早應用。

董事已根據於二零一八年六月三十日存在之事實及情況對本集團於該日之金融工具作出初步分析。董事已就採納國際財務報告準則第9號(二零一四年)對本集團之業績及財務狀況(包括金融資產的分類類別及計量以及披露)造成之影響評估如下：

(a) 分類及計量

董事預期繼續按公允值對所有金融資產進行初步確認，其後按攤銷成本計量。董事預期採納國際財務報告準則第9號(二零一四年)將不會對金融資產之分類及計量造成重大影響。

(b) 減值

董事預期將運用簡化的方法，並基於所有貿易應收款項、其他應收款項及按金剩餘年期所有現金短缺的現值估計記錄全期預期信貸虧損。應用預期信貸虧損模式或會導致提早確認貿易應收款項、其他應收款項及按金的信貸虧損及增加就該等項目確認之減值撥備金額。

董事將進行更詳細分析，當中考慮所有合理及有根據之資料以估計採納國際財務報告準則第9號(二零一四年)之影響。根據初步評估，董事預期採納國際財務報告準則第9號(二零一四年)將不會對本集團之綜合財務報表所呈報之金額造成其他重大影響。

國際財務報告準則第15號客戶合約收入

國際財務報告準則第15號的核心原則為實體應確認收入，以述明按反映實體預期可用以交換約定貨品或服務的代價的金額向客戶移交該等貨品或服務。因此，國際財務報告準則第15號引入一個適用於與客戶所訂立合約的模式，而在該模式中，乃以合約為基礎對交易作五個步驟的分析，以釐定是否需要確認收入、確認金額及確認時間。該五個步驟載列如下：

- (i) 識別與客戶訂立的合約；
- (ii) 識別合約中的履約責任；
- (iii) 釐定交易價；
- (iv) 將交易價分配至履約責任；及
- (v) 於實體完成履約責任時(或就此)確認收入。

國際財務報告準則第15號亦引入詳盡的定性及定量披露規定，旨在讓財務報表使用者明白客戶合約所產生的收入及現金流量的性質、金額、時間及不確定因素。

於國際財務報告準則第15號生效後，將取代包括國際會計準則第18號收入、國際會計準則第11號建築合約及相關詮釋在內的現時收入確認指引。

國際財務報告準則第15號將於二零一八年一月一日或之後開始的年度期間生效，可提前應用。

截至二零一八年六月三十日止年度

3. 應用新訂及經修訂國際財務報告準則(「國際財務報告準則」)(續)

已頒佈但尚未生效的新訂及經修訂國際財務報告準則(續)

國際財務報告準則第15號客戶合約收入(續)

本集團的主要收入來源為銷售商品。根據國際財務報告準則第15號，當對商品的控制權轉移予客戶時，收入按各項履約責任確認。董事已初步評估各類履約責任，並認為履約責任與現行識別國際會計準則第18號收入項下各項收入組成部分相若。此外，國際財務報告準則第15號規定將交易價格按相對獨立售價基準分配至各項履約責任，這可能會影響收入確認的時間及金額，並導致於綜合財務報表中作出更多披露。然而，董事預期採納國際財務報告準則第15號將不會對於本集團按於二零一八年六月三十日的現有業務模式確認的收入時間及金額有重大影響。

國際財務報告準則第16號租賃

國際財務報告準則第16號就識別租賃安排以及其於出租人及承租人財務報表的處理提供綜合模型。

就承租人的會計處理而言，該準則引入單一承租人會計模式，要求承租人就所有年期超過12個月的租賃確認資產及負債，除非相關資產的價值較低。

於租賃開始日期，承租人須按成本確認資產使用權，當中包括租賃負債的初步計量金額，加上租賃開始日期或之前向出租人支付的任何租賃付款減任何已收取租賃優惠、恢復成本的初步估計及承租人所產生的任何最初直接成本。租賃負債初步按該日尚未支付租賃付款的現值確認。

資產使用權其後按成本減任何累計折舊及任何累計減值虧損計量，並就租賃負債的任何重新計量作出調整。其後透過增加賬面值以反映於租賃負債的權益、扣減賬面值以反映所作出租賃付款及重新計量賬面值以反映任何重新計量或租賃修改，或反映經修訂實質固定租賃付款計量租賃負債。資產使用權的折舊及減值開支(如有)將按照國際會計準則第16號物業、廠房及設備的規定自損益扣除，而就租賃負債的應計利息將自損益扣除。

就出租人的會計處理而言，國際財務報告準則第16號大致轉承國際會計準則第17號租賃的出租人會計處理規定。因此，出租人繼續將其租賃分類為經營租賃或融資租賃，並且對兩類租賃進行不同的會計處理。

於國際財務報告準則第16號生效後，其將取代現時的租賃準則，包括國際會計準則第17號租賃及相關詮釋。

國際財務報告準則第16號將於二零一九年一月一日或之後開始的年度期間生效，且倘實體於最初應用國際財務報告準則第16號日期或之前已應用國際財務報告準則第15號來自客戶合約收入，則允許提前應用。

於二零一八年六月三十日，本集團有關其租用辦公物業之不可撤銷經營租賃承擔約為人民幣1,265,000元。初步評估表明，該等安排符合國際財務報告準則第16號下的租賃定義，因此，本集團將就所有該等租賃確認使用權資產及相應負債，除非在應用國際財務報告準則第16號後其符合低價值或短期租賃。此外，應用新規定可能導致上文所述的計量、呈列及披露有所變動。經計及國際財務報告準則第16號項下所有實際權宜方法及確認豁免後，董事正在釐定將於綜合財務狀況表中確認的使用權資產及租賃負債的金額。董事預期採納國際財務報告準則第16號將不會對本集團業績有重大影響，但該等租賃承擔的若干部分將須於綜合財務狀況表中確認為使用權資產及租賃負債。

綜合財務報表附註

截至二零一八年六月三十日止年度

4. 重大會計政策

綜合財務報表按國際會計準則委員會頒佈的國際財務報告準則編製。此外，綜合財務報表包括聯交所證券上市規則及香港公司條例規定的適用披露。

除生物資產及衍生金融工具以公允值計量外，綜合財務報表按歷史成本基準編製，詳情見下文載列的會計政策。

歷史成本一般根據為換取貨品而提供的代價公允值計算。

公允值是指在市場參與者於計量日期在主要(或最有利)市場按現行市況進行的有序交易中，出售一項資產所收取的價格或轉移一項負債所支付的價格(即退出價格)，而不論該價格是否可直接觀察所得或採用另一估值技術估計得出。有關公允值計量的詳情於下文所載的會計政策中闡釋。

主要會計政策載列如下。

綜合基準

綜合財務報表包括本公司及受本公司控制的實體(即其附屬公司)的財務報表。

控制乃指本集團擁有：(i)權力支配被投資公司；(ii)因參與被投資公司業務而產生可變回報承擔或權利；及(iii)藉對該被投資公司行使權力而有能力影響本集團回報。

倘事實及情況顯示上文所列有關控制權的該等元素中一項或及多項有變，則本公司重新評估其是否控制被投資公司。

附屬公司於本集團取得該附屬公司的控制權時開始綜合入賬，並於本集團喪失對該附屬公司的控制權時終止綜合入賬。

自本集團取得控制權當日起直至本集團不再控制附屬公司當日止，附屬公司的收入及開支均計入綜合損益及其他全面收益表。

附屬公司的損益及其他全面收益各部分乃歸屬於本公司擁有人。附屬公司的全面收益總額乃歸屬於本公司擁有人。

所有集團內部的資產與負債、權益、收益、開支及與本集團實體間交易相關的現金流量均於綜合賬目時悉數撇銷。

商譽

業務合併產生的商譽按成本減累計減值虧損(如有)列賬。

就減值測試而言，商譽會分配至預期可從合併的協同效益中獲益的本集團各現金產生單位(或現金產生單位組別)。

4. 重大會計政策(續)

商譽(續)

獲分配商譽的現金產生單位會每年進行減值測試，或於有跡象顯示該單位可能出現減值時更頻繁進行減值測試。就於報告期間因收購產生的商譽而言，獲分配商譽的現金產生單位會於該報告期末前進行減值測試。倘現金產生單位的可收回金額少於其賬面值，則減值虧損會先獲分配以減低任何分配至該單位的商譽賬面值，其後則根據該單位內各項資產賬面值按比例分配至該單位的其他資產。任何商譽減值虧損直接於損益確認。就商譽確認的減值虧損不會於其後期間撥回。

收益確認

收益以於一般業務過程中售出貨品的已收或應收代價的公允值計量，並扣除銷售回扣及銷售相關的稅項。

銷售貨品的收益在貨品付運及擁有權轉移時確認，屆時下列所有條件獲達成：

- 本集團已將貨品擁有權的重大風險及回報轉讓予買方；
- 本集團並無保留一般與擁有權有關的銷售貨品持續管理權或實際控制權；
- 收益金額能可靠地計量；
- 與交易相關的經濟利益將很可能流入本集團；及
- 交易已產生或將產生的成本能可靠地計量。

金融資產的利息收入於經濟利益將很可能流入本集團且收入數額能夠可靠地計量時確認。利息收入乃以時間基準，參考未償還本金及適用實際利率累計，而實際利率為於初步確認時於金融資產的預計年期將估計日後現金收益精確地貼現至該資產賬面淨值的比率。

物業、廠房及設備

物業、廠房及設備(包括持作生產或供應貨品或作行政用途的樓宇，不包括在建工程)按成本減隨後累計折舊及隨後累計減值虧損(如有)於綜合財務狀況表列賬。

折舊按物業、廠房及設備(不包括在建工程)項目的估計可使用年期，以直線法撇銷其成本減其剩餘價值後確認。估計可使用年期、剩餘價值及折舊方法均於各報告期末檢討，而任何估計變動影響則按前瞻基準列賬。

在建工程包括於建設過程中用作生產或行政用途的物業、廠房及設備。在建工程按成本扣除任何已確認減值虧損列賬。成本包括專業費用及(就合資格資產而言)根據本集團會計政策資本化的借貸成本。在建工程於完成及可用作擬定用途時分類為物業、廠房及設備的適當類別。該等資產的折舊基準與其他物業資產相同，於資產可用作擬定用途時開始計提。

綜合財務報表附註

截至二零一八年六月三十日止年度

4. 重大會計政策(續)

物業、廠房及設備(續)

物業、廠房及設備項目於出售時或當繼續使用該資產預期不會產生任何日後經濟效益時終止確認。因出售或棄用物業、廠房及設備項目而產生的任何收益或虧損按出售所得款項與該資產賬面值的差額計算，並於損益確認。

租賃

當租賃條款將擁有權的絕大部分風險及回報轉移至承租人時，租賃即分類為融資租賃。所有其他租賃均分類為經營租賃。

本集團作為承租人

經營租賃付款於租期內按直線法確認為開支(除非另有更具代表性的系統基準表示耗用租賃資產所產生的經濟利益的時間模式)。

租賃土地及樓宇

當租賃包括土地及樓宇部分，本集團評估各部分所有權的大部分風險及回報是否已轉移至本集團，據此分別將各部分的分類評定為融資或經營租賃，惟兩個部分均明確為經營租賃，則整項租賃分類為經營租賃。

具體而言，最低租賃付款(包括任何一筆過預付款項)於租約訂立時按租賃土地部分及樓宇部分中的租賃權益相對公允值比例於土地與樓宇部分間分配。

倘租賃付款能可靠分配，則以經營租賃列賬的租賃土地權益於綜合財務狀況表中列為土地使用權，且於租期內按直線法攤銷。倘租賃付款不能於土地與樓宇部分間可靠分配，則整項租賃通常分類為融資租賃，並列為物業、廠房及設備入賬。

外幣

編製各個別集團實體的財務報表時，以該實體的功能貨幣以外幣(外幣)進行的交易按交易日期的現行匯率以相關的功能貨幣(即該實體經營所在的主要經濟環境的貨幣)列賬。於各報告期末，以外幣列值的貨幣項目按該日的現行匯率重新換算。按過往成本以外幣計算的非貨幣項目不會重新換算。

貨幣項目結算及重新換算貨幣項目產生的匯兌差額於產生期間於損益中確認。

就呈列綜合財務報表而言，本集團海外業務的資產及負債按各報告期末的現行匯率換算為本集團的呈列貨幣(即人民幣)。收入及開支項目則按年內平均匯率換算。所產生的匯兌差額(如有)於其他全面收益確認，並於匯兌儲備項下的權益累計。

4. 重大會計政策(續)

借貸成本

因收購、建設或生產合資格資產(需一段長時間方能達致其原定用途或出售者)而直接產生的借貸成本計入該等資產的成本，直至該等資產的大部分已可作其原定用途或出售為止。

所有其他借貸成本於其產生年度於損益確認。

生物資產

生物資產包括於租賃橙園未收穫的橙，並因收割期短而分類為流動資產。

生物資產按公允值減由初步計量至收穫時的銷售成本列值，惟倘未能取得市場所定價格，且估計公允值的其他方法不可靠，導致公允值未能可靠計量，則資產按成本減去減值虧損持有(如有)。一旦公允值能可靠計量，生物資產會按公允值減銷售成本計量。倘資產按公允值持有，公允值變動將撥入綜合損益及其他全面收益表。銷售成本包括出售資產所需的一切成本，惟將資產運往市場所需的成本除外。

收穫後，橙以推定成本轉撥至農產品存貨，推定成本指收穫時的公允值減銷售成本。收穫時的公允值乃按同類橙於收穫日或接近收穫日在市場上的現行售價釐定。

政府資助金

除非能合理確定本集團將符合資助金附帶條件及將會收取有關資助金，否則政府資助金不予確認。

政府資助金乃於本集團確認資助金擬補償的相關成本為開支期間，按系統化基準於損益中確認。具體而言，以本集團購買、建造或以其他方式取得的非流動資產為主要條件的政府資助金，於綜合財務狀況表中確認為遞延收入，並於相關資產可使用年期內按系統化及合理基準轉撥至損益。

為補償已產生開支或虧損或為本集團即時財務援助而應收取且無日後相關成本的政府資助金，於應收期間在損益確認。

退休福利成本

向界定供款計劃作出的供款包括國家管理退休福利計劃及強制性公積金計劃(「強積金計劃」)於僱員提供服務並可享有供款時確認為開支。

短期僱員福利

僱員有關工資及薪金的福利於提供相關服務期間按為取得該服務預期支付的福利的非折現金額確認為負債。

綜合財務報表附註

截至二零一八年六月三十日止年度

4. 重大會計政策(續)

稅項

所得稅開支為即期應付稅項與遞延稅項的總和。

即期應付稅項乃按年內應課稅利潤計算。由於應課稅利潤撇除其他年度應課稅或可扣稅的收入或開支項目以及進一步撇除永久毋須課稅或扣稅的項目，應課稅利潤有別於綜合損益及其他全面收益表內呈報的「除稅前利潤」。本集團的即期稅項負債乃按報告期末已實施或大致上已實施的稅率計算。

遞延稅項按綜合財務報表內資產及負債賬面值與計算應課稅利潤採用的相應稅基兩者間的暫時差額確認。遞延稅項負債通常會就所有應課稅暫時差額確認。遞延稅項資產一般就所有可扣減暫時差額於應課稅利潤可能用於抵銷可扣減暫時差額時確認。若因商譽或於一項既不影響應課稅利潤亦不影響會計利潤的交易的其他資產及負債的初步確認(因業務合併除外)而產生的暫時差額，則不會確認該等遞延稅項資產及負債。

就與於附屬公司的投資相關的應課稅暫時差額確認遞延稅項負債，惟倘本集團可控制該暫時差額的撥回，而該暫時差額可能不會於可見將來撥回則除外。自與該等投資相關的可扣稅暫時差額產生的遞延稅項資產，僅於可能有足夠應課稅利潤以使用暫時差額的利益且預計於可見將來可以撥回時確認。

遞延稅項資產及負債按預期於負債清償或資產變現期間適用的稅率計量，該稅率的基準乃根據於報告期末已實施或大致上已實施的稅率(及稅法)。

遞延稅項負債與資產的計量反映按照本集團於報告期末預期收回或清償資產及負債賬面值的方式所產生稅務結果。

即期及遞延稅項於損益確認。

無形資產

單獨購入之無形資產

個別收購且具備有限可使用年期的無形資產按成本減累計攤銷及任何累計減值虧損入賬(有關有形及無形資產減值虧損的會計政策，請參閱下文)。具備有限可使用年期的無形資產攤銷於其估計可使用年期內按直線基準確認。估計可使用年期及攤銷法於各報告期末檢討，而估計之任何變動影響按未來基準予以入賬。

於業務合併收購之無形資產

於業務合併所收購的無形資產乃與商譽分開確認，初步按其於收購日期的公允值(被認定為其成本)確認。

於初步確認後，在業務合併中收購及具有有限可使用年期的無形資產乃按成本減累計攤銷及任何累計減值虧損入賬(參閱下文有關有形資產及無形資產減值虧損的會計政策)。具有有限可使用年期的無形資產攤銷乃按其估計可使用年期以直線法確認。估計可使用年期及攤銷方法均於各報告期末檢討，而任何估計變動的影響需按前瞻基準列賬。

4. 重大會計政策 (續)

存貨

存貨乃按成本及可變現淨值的較低者列賬。存貨成本以加權平均法計算。可變現淨值為存貨估計售價減完成時所有估計成本及銷售所需成本。

金融工具

金融資產及金融負債於集團實體成為該工具的合約條文訂約方時於綜合財務狀況表確認。

金融資產及金融負債初步按公允值計量。收購或發行金融資產及金融負債直接應佔的交易成本乃於初步確認時加入金融資產或金融負債的公允值或自金融資產或金融負債的公允值內扣除(如適用)。

金融資產

本集團的金融資產包括持有至到期投資與貸款及應收款項。分類視乎金融資產的性質及目的而定，並於初步確認時釐定。所有以常規方式購買或出售的金融資產乃按交易日基準確認及終止確認。以常規方式購買或出售乃指須於市場上按法規或常規設定的時限內交付資產的金融資產買賣。

實際利率法

實際利率法為計算債務工具攤銷成本及於有關期間分配利息收入的方法。實際利率為於債務工具預計年期或於較短期間(如適用)，將估計未來現金收入(包括構成實際利率組成部分的所有已支付或已收取費用及點數、交易成本以及其他溢價或折讓)準確貼現至於初步確認時的賬面淨值的利率。

債務工具的利息收入按實際利率基準確認。

持有至到期投資

持有至到期投資為擁有固定或可釐定付款及固定到期日且本集團管理層有正面意向及能力將該等投資持有至到期的非衍生金融資產。

本集團將債務證券投資指定為持有至到期投資，此乃由於該等債務證券有固定付款及到期日且本集團有正面意向及有能力持至到期。於初步確認後，持有至到期投資採用實際利率法按攤銷成本減任何已識別減值虧損(參閱下文有關金融資產減值的會計政策)。

利息收入採用實際利率確認，惟貼現影響甚微的短期應收款項除外。

貸款及應收款項

貸款及應收款項為固定或可釐定付款且並無在活躍市場報價的非衍生金融資產。於初步確認後，貸款及應收款項(包括貿易應收款項、其他應收款項及按金、已抵押銀行存款以及現金及現金等價物)均採用實際利率法按攤銷成本減任何已識別減值虧損計量(見下文有關金融資產減值的會計政策)。

金融資產減值

金融資產會於各報告期末評估有否出現減值跡象。當有客觀證據顯示金融資產的估計未來現金流量因其初步確認後發生的一項或多項事件而受到影響，金融資產將被視為出現減值。

綜合財務報表附註

截至二零一八年六月三十日止年度

4. 重大會計政策(續)

金融工具(續)

金融資產(續)

金融資產減值(續)

客觀減值證據包括：

- 發行人或交易方陷入重大財政困難；或
- 違約，例如利息或本金付款出現逾期或拖欠情況；或
- 借款人有可能破產或進行財務重組；或
- 金融資產的活躍市場因財務困難而不再存在。

貿易及其他應收款項等被評估為非個別減值的若干金融資產類別，其後按整體基準進行減值評估。應收款項組合的客觀減值證據可包括本集團的過往收款經驗、組合內延遲付款超過平均信貸期的次數增加，以及與應收款項逾期有關的全國或地方經濟狀況明顯改變。

就按攤銷成本列賬的金融資產而言，已確認減值虧損金額為該資產的賬面值與按該金融資產原先實際利率貼現的估計未來現金流量的現值間差額。

所有金融資產的減值虧損會直接於金融資產的賬面值中作出扣減，惟貿易應收款項，其他應收款項及按金除外，其賬面值會透過撥備賬作出扣減。撥備賬賬面值變動於損益確認。倘貿易及其他應收款項被認為無法收回，則於撥備賬內撇銷。其後收回先前已撇銷的金額計入損益。

就按攤銷成本計量的金融資產而言，如在隨後期間減值虧損金額減少，而該減少可客觀地與確認減值虧損後發生的事件聯繫，則先前已確認的減值虧損將透過損益予以撥回，惟該資產於減值被撥回當日的賬面值，不得超過並無確認減值時的攤銷成本。

金融負債及股本工具

集團實體發行的債務及股本工具根據合約安排的內容與金融負債及股本工具的定義分類為金融負債或權益。本集團的金融負債被分類為其他金融負債。

本集團的金融負債被分類為其他金融負債。

其他金融負債

其他金融負債包括貿易應付款項、其他應付款項及應計費用、銀行貸款及公司債券，均於其後採用實際利率法按攤銷成本計量。

4. 重大會計政策 (續)

金融工具 (續)

金融負債及股本工具 (續)

實際利率法

實際利率法為計算金融負債攤銷成本及於有關期間分配利息開支的方法。實際利率為於金融負債預計年期或於較短期間(如適用)，將估計未來現金付款(包括構成實際利率組成部分的所有已支付或已收取的費用及點數、交易成本以及其他溢價或折讓)準確貼現至初步確認時的賬面淨值的利率。

利息開支按實際利率基準確認。

股本工具

股本工具為證實經扣除其所有負債後於實體資產中擁有剩餘權益的任何合約。本公司發行的股本工具按已收取的所得款項減直接發行成本後確認。

衍生金融工具

衍生工具初始於衍生工具合約訂立日期按公允值確認及隨後於報告期末按其公允值重新計量。所產生的收益或虧損即時於損益內確認。

終止確認

僅當從資產收取現金流量的合約權利屆滿，或金融資產已轉讓而該資產擁有權的絕大部分風險及回報已轉移予另一實體時，方會終止確認該項金融資產。

於全面終止確認金融資產時，資產賬面值與已收及應收代價及已於其他全面收益確認及於權益累計的累計收益或虧損總額兩者間的差額於損益確認。

本集團將於且僅於其責任獲解除、撤銷或屆滿時才會終止確認金融負債。終止確認的金融負債賬面值與已付及應付代價間的差額於損益內確認。

以權益結算的股份支付

已接受服務的公允值參照於授出日期授出的購股權公允值釐定(i)於歸屬期以直線法支銷或(ii)當所授出購股權即時歸屬時於授出日期全面確認為開支，並在權益(資本儲備)作出相應增加。

於報告期末，本集團修訂其對預期最終將歸屬的購股權數目估計。歸屬期內修訂原始估計的影響(如有)於損益確認，以使累計開支反映修訂估計，並對資本儲備作出相應調整。

當購股權獲行使時，先前於資本儲備確認的金額將會轉撥至股份溢價。倘購股權於歸屬日期後被沒收或於到期日尚未獲行使，則先前於資本儲備確認的金額將會轉撥至保留盈利。

綜合財務報表附註

截至二零一八年六月三十日止年度

4. 重大會計政策(續)

根據股份獎勵計劃持有的股份

重新購入的本身股本工具(根據股份獎勵計劃持有的股份)按成本確認並從權益中扣減。概無就購買、銷售、發行或註銷本集團本身股本工具於溢利或虧損中確認收益或虧損。賬面值與代價之間的任何差額於權益中確認。計算本公司擁有人應佔溢利的每股盈利時，根據股份獎勵計劃由受託人持有的股份數目將與相應數目的已發行股份抵銷。

現金及現金等價物

綜合財務狀況表中的現金及現金等價物包括手頭現金及到期日為三個月或以內的銀行現金。

就綜合現金流量表而言，現金及現金等價物包括上文所界定的手頭現金及銀行現金。

有形資產及無形資產(商譽減值除外)的減值虧損(載於上文有關商譽的會計政策)

於報告期末，本集團檢討其具有限可使用年期的有形資產及無形資產的賬面值，以釐定是否有任何跡象顯示該等資產已出現減值虧損。如有任何該等跡象，則會估計資產的可收回金額，以便釐定減值虧損(如有)的程度。倘若不大可能估計個別資產的可收回金額，則本集團估計資產所屬的現金產生單位可收回金額。如可識別合理一致的分配基準，則公司資產亦被分配至個別現金產生單位，或於其他情況下被分配至可識別合理一致分配基準的現金產生單位的最小組別。

可收回金額為公允值減銷售成本與使用價值間的較高者。於評估使用價值時，估計未來現金流量以稅前貼現率貼現至現值，該貼現率能反映當前市場所評估的貨幣時間值及資產特定風險(就此而言，未來現金流量的評估尚未作出調整)。

倘資產(或現金產生單位)的可收回金額估計將少於其賬面值，則資產(或現金產生單位)的賬面值減少至其可收回金額。減值虧損會即時於損益確認。

倘減值虧損於其後撥回，則資產(或現金產生單位)的賬面值增加至其可收回金額的修訂後估計金額，惟增加後的賬面值不能超過於過往年度並無確認該資產(或現金產生單位)的減值虧損而應確定的賬面值。減值虧損的撥回會即時於損益內確認。

公允值計量

在計量公允值(本集團以股份為基礎支付交易、租賃交易、存貨可變現淨值及就減值評估而言商譽的使用價值除外)時，本集團考慮市場參與者在計量日對該資產或負債進行定價時將會考慮的該等特徵。

非金融資產公允值的計量則參考市場參與者可從使用該資產得到的最高及最佳效用，或將該資產售予另一可從使用該資產得到最高及最佳效用的市場參與者所產生的經濟效益。

截至二零一八年六月三十日止年度

4. 重大會計政策(續)

公允值計量(續)

本集團採納適用於不同情況且具備充分數據以供計量公允值的估值方法，以儘量使用相關可觀察輸入數據及儘量減少使用不可觀察輸入數據。具體而言，本集團根據輸入數據的特點，將公允值計量分類為以下三個等級：

- 第一級 相同資產或負債於活躍市場的市場報價(未經調整)。
- 第二級 對公允值計量而言屬重大的可直接或間接觀察最低層輸入數據的估值方法。
- 第三級 對公允值計量而言屬重大的不可觀察最低層輸入數據的估值方法。

於報告期末，本集團透過審閱按公允值計量的資產及負債的相關公允值計量，按經常性基準釐定該等資產及負債的公允值等級的各級之間有否出現轉撥。

5. 主要會計判斷及不確定估計的主要來源

於應用載於附註4所述的本集團會計政策時，董事須就綜合財務報表所呈報的資產、負債、收入及開支賬面值及披露資料作出判斷、估計及假設。估計及相關假設以過往經驗及認為有關的其他因素為基礎。實際結果可能有別於該等估計。

本集團持續檢討估計及相關假設。倘會計估計的修訂僅影響估計修訂期間，則有關修訂會在該期間確認，而倘有關修訂既影響當期，亦影響未來期間，則有關修訂會在修訂期間及未來期間確認。

應用會計政策時作出的主要判斷

以下為董事於應用本集團會計政策過程中所作出及對綜合財務報表所確認金額及所作披露有最重大影響的主要判斷，惟涉及下述估計者除外。

持續經營及流動資金

誠如附註2所解釋，綜合財務報表乃按持續經營基準編製，並不包括本集團無法持續經營情況下所需作出的任何調整，原因為董事經計及附註2所詳述之因素後信納，本集團來年仍可維持足夠的流動資金。董事亦認為，本集團自二零一八年六月三十日起十二個月將擁有足夠資金來源以滿足未來的營運資金及其他撥款要求。

樓宇的法定業權

雖然本集團已支付樓宇的全額購買代價，本集團若干樓宇使用權如附註18所述並未獲相關政府機構授予正式業權。董事認為，該等樓宇欠缺正式業權並不損害本集團有關物業的價值。

持有至到期投資

董事已根據其資本維護及流動資金需求審閱本集團的持有至到期投資，並已確認本集團持有該等資產至到期的積極意向及能力。持有至到期投資的賬面值約為人民幣16,918,000元(二零一七年：人民幣17,372,000元)。該等資產的詳情載於附註23。

綜合財務報表附註

截至二零一八年六月三十日止年度

5. 主要會計判斷及不確定估計的主要來源(續)

不確定估計的主要來源

以下為於報告期末就未來和其他估計的不確定因素的主要來源所作出的主要假設，該等假設存在足以致使下一個財政年度的資產及負債賬面值發生重大調整的重大風險。

商譽減值

釐定商譽是否出現減值時，須估計獲分配商譽的現金產生單位的使用價值。計算使用價值時，本集團須估計預期自現金產生單位產生的未來現金流量及適當的貼現率以計算現值。倘實際未來現金流量低於預期，則可能產生重大減值虧損。於二零一八年六月三十日，商譽賬面值約為人民幣56,696,000元(二零一七年：人民幣56,696,000元)。於截至二零一八年及二零一七年六月三十日止年度，概無確認減值虧損。可收回金額的計算詳情於附註21披露。

無形資產的攤銷及估計減值

董事釐定無形資產(客戶名單及客戶關係)的估計可使用年期及相關攤銷開支。該估計基於估計可與客戶維持關係的期間及同類業務經驗而定。倘可使用年期低於先前估計的可使用年期，則董事將增加攤銷開支。

當出現顯示未必能收回賬面值的事件或情況有變時，須檢討客戶名單及客戶關係的減值情況。

就客戶關係而言，由於業務關係已於截至二零一五年六月三十日止年度終止且董事認為客戶關係將不會產生收入，客戶關係已於截至二零一五年六月三十日止年度悉數減值。

於二零一八年六月三十日，無形資產賬面值約為人民幣38,978,000元，扣除累計減值虧損約人民幣46,507,000元(二零一七年：人民幣42,007,000元，扣除累計減值虧損約人民幣46,507,000元)。於截至二零一八年及二零一七年六月三十日止年度，未確認減值虧損。

物業、廠房及設備折舊

物業、廠房及設備折舊乃經考慮估計餘值後，按資產的估計可使用年期以直線法計算。管理層定期審核資產的估計可使用年期及餘值，以釐定於任何報告期內記錄的折舊支出金額。可使用年期及餘值根據類似資產的過往經驗計算，並考慮預期的技術轉變。倘過往估計出現重大變動，則未來期間的折舊支出亦會調整。

於截至二零一八年六月三十日止年度的物業、廠房及設備折舊約為人民幣46,023,000元(二零一七年：人民幣40,424,000元)已於綜合損益及其他全面收益表確認。

存貨的可變現淨值

本集團管理層於報告期末對逐個貨品進行存貨清單審閱。管理層主要根據最新的發票價格及目前市況以及製造及銷售類似性質產品的過往經驗估計該等項目的可變現淨值。於二零一八年六月三十日，存貨的賬面值約為人民幣57,131,000元(二零一七年：人民幣56,330,000元)。於截至二零一八年六月三十日止年度，約人民幣4,111,000元(二零一七年：人民幣2,712,000元)的撇銷存貨予以確認。

截至二零一八年六月三十日止年度

5. 主要會計判斷及不確定估計的主要來源(續)

不確定估計的主要來源(續)

貿易應收款項的減值

倘有客觀證據顯示出現減值虧損，本集團會考慮估計未來的現金流量。減值虧損的數額乃根據資產賬面值與估計未來現金流量(不包括尚未產生的未來信貸虧損)按金融資產原定實際利率(即於初步確認時計算的實際利率)貼現的現值間的差額計算。倘未來實際現金流量低於預期，則可能產生重大減值虧損。於二零一八年六月三十日，貿易應收款項的賬面值約為人民幣168,505,000元(二零一七年：人民幣123,341,000元)。截至二零一八年及二零一七年六月三十日止年度，概無確認減值虧損。

橙園預付租金的分類

橙園預付款於有關開始掛果橙園的估計可使用年期內按直線法攤銷。管理層計及各個橙園的現時狀態估計攤銷年期，有關攤銷將於生物資產項下資本化。於二零一八年六月三十日，橙園預付租金的賬面值為約人民幣1,087,416,000元(二零一七年：人民幣1,088,374,000元)。

生物資產及農產品的公允值

除非生物資產的公允值能可靠地計量，否則本集團的生物資產(指收割前的橙)於初步確認時按成本計量。

所有橙均於曆年年末不久前收割。於各報告期末，由於僅發生少許與下年度的收割相關的生物變化，董事認為生物資產的公允值未能可靠地計量，且亦無可靠的替代估計方法釐定其公允值，故生物資產均以成本列值。

此外，基於附註27所載原因，董事認為於每年六月末生物資產並無活躍市場，且未能可靠計量其公允值，亦無可靠替代估計方法可釐定公允值。因此，生物資產於六月末仍以成本減去減值虧損(如有)列值。

一旦能可靠地計量本集團生物資產的公允值，則該等資產會按其公允值減銷售成本計量。

本集團的農產品(指準備收割的熟橙)按公允值減於收穫時的銷售成本計量及轉撥至存貨。董事認為，由於市場上並無報價，故公允值按當地收穫日或接近收割日的最近市價釐定。

於二零一八年六月三十日，生物資產賬面值約為人民幣169,119,000元(二零一七年：人民幣99,310,000元)。

綜合財務報表附註

截至二零一八年六月三十日止年度

5. 主要會計判斷及不確定估計的主要來源(續)

不確定估計的主要來源(續)

所得稅

本集團於中國經營農業，本集團若干附屬公司於中國獲授所得稅豁免。若干農業交易與計算所涉及的最終稅務釐定可能難以確定。本集團按本集團預期將持續獲授稅項豁免的基準，就預期稅務事宜確認所得稅開支及相關負債。倘此等事宜的最終稅務結果與初步記錄的金額有所不同，則該等差額將會影響作出有關釐定期間的即期及遞延稅項撥備。

衍生金融工具之公允值

如附註7(c)所述，董事採用彼等之判斷就於活躍市場並無報價之金融工具選取合適之估值方法。本集團使用市場參與者一般採納之估值方法。就衍生金融工具而言，假設乃按就工具特定性質作出調整之市場報價而定。於二零一八年六月三十日衍生金融資產及衍生金融負債賬面值分別約為人民幣2,986,000元(二零一七年：人民幣12,652,000元)及人民幣960,000元(二零一七年：無)。有關採用之假設詳情披露於附註7(c)。董事認為選取之估值方法及假設適用於釐定衍生金融工具賬面值。

6. 資本風險管理

本集團管理其資本以確保本集團實體能夠持續經營，同時透過優化債務及權益結餘，以最大限度提高股東回報。本集團的整體策略維持與去年一致。

本集團的資本結構由包括銀行貸款及公司債券在內的淨債項組成，扣除現金及現金等價物以及本公司擁有人應佔權益(包括已發行股本及儲備)。

董事每半年檢討資本結構。作為該檢討一環，董事考慮資本成本及各類資本的相關風險。根據董事的推薦意見，本集團將透過派付股息、發行新股份及發行新債或贖回現有債務等方式平衡其整體資本結構。

除訂立的貸款協議中的債務契約要求之外，本公司及其任何附屬公司均毋須遵守來自外部的資本要求。

7. 金融風險管理

a. 金融工具類別

	二零一八年 人民幣千元	二零一七年 人民幣千元
金融資產		
衍生金融工具	2,986	12,652
持有至到期投資	16,918	17,372
貸款及應收款項(包括現金及現金等價物)	925,234	987,383
金融負債		
衍生金融工具	960	-
按攤銷成本列值的其他金融負債	953,069	976,613

截至二零一八年六月三十日止年度

7. 金融風險管理(續)

b. 金融風險管理目標及政策

本集團的主要金融工具包括衍生金融工具、持有至到期投資、貿易應收款項、其他應收款項及按金、已抵押銀行存款、現金及現金等價物、貿易應付款項、其他應付款項及應計費用、銀行貸款及公司債券。該等金融工具詳情於有關附註內披露。有關該等金融工具的風險及減低該等風險的政策載列如下。管理層管理及監察該等風險，以確保推行適時有效的適當措施。

市場風險

(i) 外幣風險

若干附屬公司的功能貨幣為港幣或人民幣。

本集團公司主要於其當地司法權區營運，大部分交易均以其業務的功能貨幣結算，並無因外幣匯率變動承受重大風險。然而，本集團若干銀行貸款、衍生金融工具、銀行結餘及已抵押銀行存款並非以各附屬公司功能貨幣計值，使本集團承擔貨幣風險。本集團目前並無外幣對沖政策。然而，管理層監控外匯風險並將於需要時考慮對沖重大外匯風險。

於報告期末，本集團以外幣列值的貨幣資產及貨幣負債的賬面值如下：

	資產		負債	
	二零一八年 人民幣千元	二零一七年 人民幣千元	二零一八年 人民幣千元	二零一七年 人民幣千元
美元	199,625	229,987	451,103	674,931
人民幣	411	245	-	-
	200,036	230,232	451,103	674,931

由於港元與美元掛鈎以及按美元及人民幣計值之交易變化出現的貨幣風險並不重大，故未呈列貨幣風險敏感度分析。

(ii) 利率風險

本集團面臨有關定息持有至到期投資(附註23)、衍生金融工具(附註24)、已抵押銀行存款(附註30)、銀行貸款(附註34)及公司債券(附註35)公允值利率風險。

本集團亦面臨有關浮息銀行結餘(附註31)及銀行貸款(附註34)的現金流量利率風險。本集團的政策為維持其若干銀行貸款以浮息計息，以將公允值利率風險降至最低。

本集團於金融負債方面所面臨的利率風險於本附註的流動資金風險管理一節詳述。本集團現時並無利率對沖政策。然而，管理層監控利率風險並將於預期出現重大利率風險時考慮其他必要行動。

本集團的現金流量利率風險主要集中於本集團以美元計值銀行貸款的倫敦銀行同業拆息(「倫敦銀行同業拆息」)波動。

綜合財務報表附註

截至二零一八年六月三十日止年度

7. 金融風險管理(續)

b. 金融風險管理目標及政策(續)

市場風險(續)

(ii) 利率風險(續)

敏感度分析

估計利率全面增加／減少100個基點(二零一七年：100個基點)(所有其他變數不變)，則將使本集團年內除稅後利潤及保留盈利減少／增加(二零一七年：增加／減少)約人民幣1,452,000元(二零一七年：人民幣355,000元)。此乃主要由於本集團就其浮息銀行貸款及銀行結餘而承受的利率風險。

上述敏感度分析根據於報告期末所面對的非衍生工具利率風險釐定。該分析以假設報告期末的未完成金融工具整年尚未完成而編製。100個基點(二零一七年：100個基點)增加或減少為向主要管理層人員作內部報告利率風險時使用，並為管理層對利率合理可能變動作出的評估。截至二零一七年六月三十日止年度的分析亦以相同基礎進行。

信貸風險

於二零一八年及二零一七年六月三十日，本集團面對的最大信貸風險將因對手方未能履行義務而導致本集團出現財務虧損，而該最大信貸風險為綜合財務狀況表所列有關獲確認金融資產的賬面值所產生。

本集團的信貸風險主要來自貿易及其他應收款項。管理層已實施信貸政策，並且持續監察所承受信貸風險的程度。

就貿易及其他應收款項而言，本集團對要求超過一定金額信貸的所有客戶進行個別信貸評估。此等評估針對客戶過往到期時的還款記錄及現時還款的能力，並考慮客戶的特定資料，以及有關客戶經營的經濟環境。貿易應收款項於單據日期起計信貸期內到期。本集團一般不會自客戶獲取抵押品。

本集團的集中信貸風險在地理位置方面主要為中國，佔二零一八年六月三十日貿易應收款項總額的100%(二零一七年：99%)。

由於製造及銷售冷凍濃縮橙汁以及其他相關產品分部內應收本集團最大客戶及五大客戶貿易應收款項分別佔貿易應收款項總額的25%(二零一七年：無)及73%(二零一七年：66%)，本集團存在信貸風險集中的情況。

由於本集團的對應銀行均為被國際信貸評級代理評為高級信譽的銀行，因此本集團流動資金的信貸風險有限。

截至二零一八年六月三十日止年度

7. 金融風險管理(續)

b. 金融風險管理目標及政策(續)

流動資金風險

誠如附註34(c)所披露，由於本集團無法償還若干銀行貸款之第一筆款項，本集團面臨流動資金風險。於管理流動資金風險時，本集團定期監督其流動資金需求及其遵守放款契諾的情況，並確保其維持充足現金儲備，以應對其於附註2所披露之短期及長期流動資金需求。

下表詳述本集團非衍生金融負債的剩餘合約到期日。該表的編製以可要求本集團付款的最早日期的金融負債未貼現現金流量為基準。特別是，附帶按要求償還條款的銀行貸款計入最早時間段，不論銀行會否選擇行使其權利。其他非衍生金融負債的到期日以協定還款日期為基礎。

該表同時包括利息及本金現金流量。由於利息流量為浮動利率，因此於報告期末未貼現金額乃來自利率曲線。

此外，下表詳列本集團衍生金融工具之流動性分析。該表乃根據以淨額基準結算的該等衍生工具未貼現合約現金流出淨額計算。由於管理層認為合約到期日對理解衍生工具現金流量的時限十分必要，故本集團衍生金融工具的流動資金分析乃基於合約到期日編製。

	少於一年或須 按要求償還 人民幣千元	一年至兩年 人民幣千元	兩年至五年 人民幣千元	五年以上 人民幣千元	未貼現 現金流量總額 人民幣千元	賬面值 人民幣千元
於二零一八年六月三十日						
非衍生金融負債						
貿易應付款項	5,727	-	-	-	5,727	5,727
其他應付款項及應計費用	18,367	-	-	-	18,367	18,367
銀行貸款	643,356	282,124	-	-	925,480	892,932
公司債券	2,449	2,449	12,914	38,830	56,642	36,043
	669,899	284,573	12,914	38,830	1,006,216	953,069
衍生工具-淨額結算						
外匯遠期合約	962	-	-	-	962	960

綜合財務報表附註

截至二零一八年六月三十日止年度

7. 金融風險管理(續)

b. 金融風險管理目標及政策(續)

流動資金風險(續)

	少於一年或須 按要求償還 人民幣千元	一年至兩年 人民幣千元	兩年至五年 人民幣千元	五年以上 人民幣千元	未貼現 現金流量總額 人民幣千元	賬面值 人民幣千元
於二零一七年六月三十日						
貿易應付款項	16,130	-	-	-	16,130	16,130
其他應付款項及應計費用	13,069	-	-	-	13,069	13,069
銀行貸款	389,995	324,053	272,307	-	986,355	931,870
公司債券	1,186	1,186	6,052	17,417	25,841	15,544
	420,380	325,239	278,359	17,417	1,041,395	976,613

在上述到期分析中，按要求還款的銀行貸款包括在「少於一年或須按要求償還」時段內。於二零一七年六月三十日，該等銀行貸款的未貼現本金總額為人民幣49,000,000元(二零一八年：無)。考慮到本集團的財務狀況，董事認為，銀行不大可能行使其酌情權要求立即還款。董事認為，該等銀行貸款將按照貸款協議中規定的還款日期償還。屆時，本金及利息現金流出總額將為人民幣53,386,000元(二零一八年：無)。

倘浮息利率變動與該等於報告期末釐定的估算利率出現差異，計入上述非衍生金融負債的浮息工具的金額將會變動。

業務風險

本集團的收入極依賴收割充足橙的能力。當地惡劣天氣及自然災害可能會影響本集團於租賃橙園收割橙的能力及橙的生長。水災、旱災、風災及暴風等天氣狀況，以及地震、火災、蟲病、昆蟲侵擾及蟲害等自然災害均為例子。惡劣天氣狀況或自然災害均可能減少本集團租賃橙園內可供收割的橙量，從而對本集團生產充足數量優質產品的能力造成重大不利影響。本集團現時的程序旨在監察及減低蟲病風險，包括定期檢察農場及滅蟲。

本集團就向其當前主要客戶的銷售存在一定程度的風險集中情況。截至二零一八年及二零一七年六月三十日止年度，本集團源自最大及五大客戶的收入分別約為人民幣119,144,000元(二零一七年：人民幣123,762,000元)及人民幣454,566,000元(二零一七年：人民幣436,229,000元)，分別佔本集團總收入約18%(二零一七年：20%)及69%(二零一七年：72%)。本集團並無與該等客戶訂立長期合約安排，因此，概不能保證該等主要客戶將繼續與本集團進行業務交易，或日後與該等客戶進行交易所得的收入將會增加或保持現時水平。倘該等客戶停止向本集團採購產品，而本集團亦不能獲取其他客戶的訂單，本集團的營業額及盈利能力將受不利影響。

本集團面對橙、濃縮橙汁及森美鮮橙汁價格變動，以及肥料及殺蟲劑成本及供應變動所造成的財務風險，且該等風險由不斷變化的市場供求及其他因素而決定。其他因素包括環境法規、天氣狀況及蟲病。本集團對該等狀況及因素的控制甚微甚至無法控制。董事管理風險的方式為於多個主要園區經營以減低橙的來源集中的風險。

截至二零一八年六月三十日止年度

7. 金融風險管理 (續)

c. 於綜合財務狀況表中確認的公允值計量

下表列載於各報告期末按經常性基準以根據本集團的會計政策按公允值的可觀察程度分類為第二級的公允值計量的金融工具的分析。

	第二級	
	二零一八年 人民幣千元	二零一七年 人民幣千元
衍生金融資產 交叉貨幣利率掉期	2,986	12,652
衍生金融負債 外匯遠期合約	960	-

按經常性基準以公允值計量的金融資產及金融負債的公允值

按經常性基準在各金融工具公允值計量所用的估值技術及輸入值載列如下：

金融工具	公允值等級	公允值		估值技術及關鍵輸入值
		於二零一八年 六月三十日 人民幣千元	於二零一七年 六月三十日 人民幣千元	
資產				
交叉貨幣利率掉期	第二級	2,986	12,652	貼現現金流量 - 按照人民幣及美元的市場利率及匯率計算(於報告期末的可觀察利率(即倫敦銀行同業拆息)及匯率以及合約利率,以反映交易對方信貸風險的利率貼現)
負債				
外匯遠期合約	第二級	960	-	貼現現金流量 - 按照人民幣兌美元遠期匯率計算(於報告期末的可觀察遠期匯率以及合約遠期利率,以反映交易對方信貸風險的利率貼現)

並非按經常性基準以公允值計量的金融資產及金融負債的公允值

董事認為於綜合財務狀況表按攤銷成本列賬的流動金融資產及負債的賬面值與其公允值相近,因其即時或將於短期內到期。

董事認為,附註30、34及35所載已抵押銀行存款、銀行貸款及公司債券的非流動部分的賬面值與其公允值相若,原因為相關賬面值乃採用實際利率法按攤銷成本列賬。

綜合財務報表附註

截至二零一八年六月三十日止年度

8. 收入及分部資料

收入指來自銷售鮮橙、冷凍濃縮橙汁及其他相關產品以及森美鮮榨橙汁產生的收入。

本集團根據向主要營運決策者(即本集團高層管理人員)呈報的資料釐定其營運分部，以作出策略決定及評估各營運分部的表現。由於各營運分部提供不同產品及需要不同的生產資料以制定不同的業務策略，故各分部分開管理。於確定本集團可呈報分部時，並無合併主要營運決策者識別的營運分部。

本集團可呈報及營運分部如下：

1. 農產品種植及銷售
2. 製造及銷售冷凍濃縮橙汁及其他相關產品
3. 製造及銷售森美鮮榨橙汁

下列為按可呈報及營運分部分析的本集團收益、業績、資產及負債。

	農產品種植及 銷售 人民幣千元	製造及 銷售冷凍濃縮 橙汁及其他 相關產品 人民幣千元	製造及 銷售森美 鮮榨橙汁 人民幣千元	總計 人民幣千元
截至二零一八年六月三十日止年度				
分部收入				
對外客戶銷售	114,008	361,461	186,252	661,721
分部間銷售	142,593	6,858	–	149,451
分部收入	256,601	368,319	186,252	811,172
抵銷				(149,451)
綜合收入				661,721
分部業績	47,785	94,509	(52,347)	89,947
未分配收益				3,959
衍生金融工具之已變現及未變現虧損淨額				(10,168)
企業及其他未分配開支				(22,269)
融資成本				(50,759)
除稅前利潤				10,710
於二零一八年六月三十日				
資產及負債				
分部資產	1,256,600	376,152	351,781	1,984,533
企業及其他未分配資產				738,276
總資產				2,722,809
分部負債	481	23,133	10,226	33,840
企業及其他未分配負債				944,778
總負債				978,618

截至二零一八年六月三十日止年度

8. 收入及分部資料(續)

	農產品種植及 銷售 人民幣千元	製造及 銷售冷凍濃縮 橙汁及其他 相關產品 人民幣千元	製造及 銷售森美 鮮榨橙汁 人民幣千元	總計 人民幣千元
截至二零一七年六月三十日止年度				
分部收入				
對外客戶銷售	123,762	345,460	135,064	604,286
分部間銷售	106,779	4,926	-	111,705
分部收入	230,541	350,386	135,064	715,991
抵銷				(111,705)
綜合收入				604,286
分部業績	59,276	105,198	(28,756)	135,718
未分配收益				2,981
衍生金融工具之已變現和未變現收益淨額				12,652
企業及其他未分配開支				(42,038)
融資成本				(42,268)
除稅前利潤				67,045
於二零一七年六月三十日				
資產及負債				
分部資產	1,187,750	343,261	314,485	1,845,496
企業及其他未分配資產				893,919
總資產				2,739,415
分部負債	14,617	19,253	6,863	40,733
企業及其他未分配負債				963,483
總負債				1,004,216

綜合財務報表附註

截至二零一八年六月三十日止年度

8. 收入及分部資料(續)

營運分部的會計政策與附註4所述本集團會計政策相同。分部業績指各分部應佔利潤／(虧損)，而無分配中央行政成本、董事酬金、若干其他收入、衍生金融工具之已變現和未變現(虧損)收益淨額及融資成本。此為就資源分配及評估表現而言向主要營運決策者報告的計量方式。

就監察分部表現及各分部間分配資源而言：

- (a) 所有資產分配至營運分部，惟集中管理的持有至到期投資、衍生金融工具、已抵押銀行存款、現金及現金等價物、若干物業、廠房及設備以及其他應收款項除外。
- (b) 所有負債分配至營運分部，惟集中管理的公司債券、銀行貸款、衍生金融工具、應付所得稅、遞延稅項負債及若干其他應付款項除外。

分部間銷售按現行市場價格收取。

其他分部資料

截至二零一八年六月三十日止年度	製造及 銷售冷凍濃縮		製造及 銷售森美		總計
	農產品種植及 銷售 人民幣千元	橙汁及其他 相關產品 人民幣千元	鮮榨橙汁 人民幣千元	未分配 人民幣千元	
計量分部損益或分部資產時計入的金額：					
折舊及攤銷(附註1)	-	26,768	24,697	142	51,607
添置非流動資產(附註2)	-	28,434	45,837	395	74,666
存貨撇銷	4,111	-	-	-	4,111
出售物業、廠房及設備收益	-	(32)	-	-	(32)
減去銷售成本後的生物資產 公允值變動收益	(59,004)	-	-	-	(59,004)
定期向主要營運決策者提供但計量分部 損益或分部資產時並無計入的金額：					
銀行利息收入	-	-	-	(1,325)	(1,325)
已抵押銀行存款利息收入	-	-	-	(1,571)	(1,571)
持有至到期投資利息收入	-	-	-	(997)	(997)
衍生金融工具之已變現及 未變現虧損淨額	-	-	-	10,168	10,168
融資成本	-	-	-	50,759	50,759
所得稅抵免	-	-	-	(852)	(852)

截至二零一八年六月三十日止年度

8. 收入及分部資料(續)
其他分部資料(續)

截至二零一七年六月三十日止年度	農產品種植及	製造及 銷售冷凍濃縮 橙汁及其他 相關產品	製造及 銷售森美 鮮榨橙汁	未分配	總計
	銷售	人民幣千元	人民幣千元		

計量分部損益或分部資產時計入的金額：

折舊及攤銷(附註1)	-	27,923	17,357	200	45,480
添置非流動資產(附註2)	-	9,934	853	32	10,819
物業、廠房及設備撇銷	-	2	-	-	2
存貨撇銷	2,712	-	-	-	2,712
減去銷售成本後的生物資產公允值變動					
收益	(67,908)	-	-	-	(67,908)

定期向主要營運決策者提供但計量分部
損益或分部資產時並無計入的金額：

銀行利息收入	-	-	-	(1,705)	(1,705)
已抵押銀行存款利息收入	-	-	-	(206)	(206)
持有至到期投資利息收入	-	-	-	(1,052)	(1,052)
衍生金融工具之已變現及未變現					
收益淨額	-	-	-	(12,652)	(12,652)
融資成本	-	-	-	42,268	42,268
所得稅抵免	-	-	-	(438)	(438)

附註1：該金額不包括橙園預付租金攤銷。

附註2：該金額包括物業、廠房及設備、收購物業、廠房及設備支付的按金、無形資產及土地使用權，但並不包括橙園預付租金、已抵押銀行存款、衍生金融工具及持有至到期投資的增加。

綜合財務報表附註

截至二零一八年六月三十日止年度

8. 收入及分部資料(續)

其他分部資料(續)

地區資料

鑒於本集團的業務營運及非流動資產主要位於中國(所在國家)，故無呈列來自外部客戶的本集團收入及非流動資產的地區資料。

主要產品收入

來自本集團向對外客戶銷售主要產品的收入分析如下：

	二零一八年 人民幣千元	二零一七年 人民幣千元
銷售冷凍濃縮橙汁及相關產品	361,461	345,460
銷售森美鮮榨橙汁	186,252	135,064
鮮橙銷售	114,008	123,762
	661,721	604,286

有關主要客戶的資料

於相關年度貢獻本集團總收入超過10%的客戶收入如下：

	二零一八年 人民幣千元	二零一七年 人民幣千元
客戶A ¹	119,144	106,865
客戶B ²	114,008	123,762
客戶C ¹	109,205	92,241
客戶D ^{1,3}	不適用 ⁴	61,213

¹ 來自製造及銷售冷凍濃縮橙汁及其他相關產品分部的收入。

² 來自農產品種植及銷售分部的收入。

³ 來自製造及銷售森美鮮榨橙汁分部的收入。

⁴ 相應收入佔本集團總收入不超過10%。

截至二零一八年六月三十日止年度

9. 其他收入

	二零一八年 人民幣千元	二零一七年 人民幣千元 (經重列)
銀行利息收入	1,325	1,705
出售物業、廠房及設備收益	32	-
政府資助金(附註a及b)	2,360	3,530
已抵押銀行存款利息收入	1,571	206
持有至到期投資利息收入	997	1,052
其他	66	18
	6,351	6,511

附註：

- a) 政府資助金人民幣2,360,000元(二零一七年：人民幣2,360,000元)為於本年度內攤銷遞延收入，並就支持本集團於冷凍濃縮橙汁生產廠房的投資授出(附註36)。
- b) 於截至二零一七年六月三十日止年度，政府資助金約人民幣1,170,000元(二零一八年：無)就冷凍濃縮橙汁生產授出，由於此政府資助金並無任何未達成條件或有關此項補助的或然事項，因此即時確認為年內其他收入。

10. 其他經營開支

	二零一八年 人民幣千元	二零一七年 人民幣千元
以權益結算的股份支付開支	3,480	8,924
物業、廠房及設備撤銷	-	2
出售廢料虧損	3,048	-
其他	224	29
	6,752	8,955

綜合財務報表附註

截至二零一八年六月三十日止年度

11. 融資成本

	二零一八年 人民幣千元	二零一七年 人民幣千元
公司債券利息開支	1,656	789
銀行貸款利息開支	43,331	36,804
估算利息開支	5,772	4,675
	50,759	42,268

12. 除稅前利潤

本集團除稅前利潤是在扣除下列各項後得出：

	二零一八年 人民幣千元	二零一七年 人民幣千元
員工成本，包括董事及最高行政人員酬金		
工資、薪金及其他福利	99,221	89,875
界定供款計劃的供款	10,012	9,247
以權益結算的股份支付開支	3,480	8,924
	112,713	108,046
土地使用權攤銷	555	555
無形資產攤銷	5,029	4,501
物業、廠房及設備折舊	46,023	40,424
就租賃物業的經營租賃開支	130,537	81,243
減：於生物資產資本化的經營租賃	(47,223)	(41,702)
	83,314	39,541
核數師酬金	1,194	1,236
匯兌虧損淨額	3,202	14,279
確認為開支的存貨款項	433,813	389,195
確認為銷售成本的存貨撇銷	4,111	2,712

截至二零一八年六月三十日止年度

13. 董事及最高行政人員薪酬

已付或應付的六名(二零一七年：六名)董事及最高行政人員薪酬如下：

截至二零一八年六月三十日止年度

	執行董事		獨立非執行董事		非執行董事		總計 人民幣千元
	辛克(附註(i)) 人民幣千元	辛軍 人民幣千元	莊學遠 人民幣千元	莊衛東 人民幣千元	曾建中 人民幣千元	曾思維 人民幣千元	
就作為董事提供的個人服務已付或應收酬金(無論是否由本公司或其附屬公司承擔)							
董事袍金	96	96	48	-	48	48	336
董事就本公司或其附屬公司管理事務有關的其他服務已付或應收酬金							
其他酬金							
工資、薪金及其他福利	600	1,918	-	-	-	-	2,518
界定供款計劃的供款	-	15	-	-	-	-	15
以權益結算的股份支付開支	258	129	-	-	-	-	387
	858	2,062	-	-	-	-	2,920
總酬金	954	2,158	48	-	48	48	3,256

綜合財務報表附註

截至二零一八年六月三十日止年度

13. 董事及最高行政人員薪酬(續)

截至二零一七年六月三十日止年度

	執行董事		獨立非執行董事			非執行董事	總計
	辛克(附註(i))	辛軍	莊學遠	莊衛東	曾建中	曾思維	
	人民幣千元	人民幣千元	人民幣千元	人民幣千元	人民幣千元	人民幣千元	
就作為董事提供的個人服務 已付或應收酬金(無論是 否由本公司或其附屬公司 承擔)							
董事袍金	96	96	48	-	48	48	336
董事就本公司或其附屬公司 管理事務有關的其他服務 已付或應收酬金							
其他酬金							
工資、薪金及其他福利	1,205	1,855	-	-	-	-	3,060
酌情花紅	1,734	-	-	-	-	-	1,734
界定供款計劃的供款	11	16	-	-	-	-	27
以權益結算的股份 支付開支	701	350	-	-	-	-	1,051
	3,651	2,221	-	-	-	-	5,872
總酬金	3,747	2,317	48	-	48	48	6,208

附註：

(i) 上文所披露的薪酬包括辛克先生作為最高行政人員提供服務的酬金。

於截至二零一八年及二零一七年六月三十日止年度，概無訂立安排以致董事或最高行政人員放棄或同意放棄任何酬金。

於截至二零一八年及二零一七年六月三十日止年度，本集團概無向董事及最高行政人員支付酬金，作為鼓勵加盟或加盟本集團時的獎勵金，或作為離任補償。

董事及最高行政人員的薪酬均由薪酬委員會按個人表現及市場趨勢決定。

於截至二零一七年六月三十日止年度，酌情花紅乃由薪酬委員會參考本集團的經營業績、個人表現及可資比較市場統計數據而釐定。

截至二零一八年六月三十日止年度

14. 五名最高薪酬僱員的薪酬

於截至二零一八年六月三十日止年度五名最高薪酬僱員當中有兩名(二零一七年：兩名)本公司董事及最高行政人員。彼等的薪酬詳情載於上文附註13。其餘三名(二零一七年：三名)最高薪酬僱員的薪酬載列如下：

	二零一八年 人民幣千元	二零一七年 人民幣千元
工資、薪金及其他福利	3,187	2,291
界定供款計劃的供款	30	30
以權益結算的股份支付開支	1,095	2,979
	4,312	5,300

薪酬範圍如下：

	僱員人數	
	二零一八年	二零一七年
零至港幣1,000,000元 (相當於零至人民幣831,000元) (二零一七年：相當於零至人民幣877,000元)	1	-
港幣1,000,001元至港幣1,500,000元 (相當於人民幣831,001元至人民幣1,246,000元) (二零一七年：相當於人民幣877,001元至人民幣1,315,000元)	1	2
港幣3,000,001元至港幣3,500,000元 (相當於人民幣2,492,001元至人民幣2,907,000元) (二零一七年：相當於人民幣2,631,001元至人民幣3,079,000元)	1	1

於截至二零一八年及二零一七年六月三十日止年度，本集團概無向五名最高薪酬人士支付酬金，作為鼓勵加盟或加盟本集團時的獎勵金，或作為離任補償。

綜合財務報表附註

截至二零一八年六月三十日止年度

15. 所得稅抵免

	二零一八年 人民幣千元	二零一七年 人民幣千元
即期稅項 – 中國企業所得稅(「企業所得稅」) 年內撥備	274	688
遞延稅項 暫時差額的撥回(附註40)	(1,126)	(1,126)
所得稅抵免	(852)	(438)

根據開曼群島及英屬處女群島的規則及規例，本集團於兩個年度毋須支付開曼群島及英屬處女群島的任何所得稅。

於兩個年度的香港利得稅乃按估計應課稅利潤以16.5%計算。由於兩個年度並無產生應課稅利潤，因此並無就香港利得稅計提撥備。

於兩個年度的中國企業所得稅撥備根據本公司中國附屬公司的估計應課稅利潤按中國相關所得稅規定及法規釐定的各適用稅率而定。

根據中國財政部發出的財稅[2008]149號，本公司負責生產橙汁的附屬公司獲豁免就生產橙汁的利潤繳付企業所得稅，自二零一一年一月一日起生效。因此，由二零一一年一月一日起，本集團的若干中國附屬公司(即種植及出售自產鮮橙及生產橙汁的公司)獲豁免繳納企業所得稅，惟本公司附屬公司須接受中國當地的稅務機關年檢以及受日後任何相關稅務豁免政策或法規的變動所影響。該等附屬公司於截至二零一八年及二零一七年六月三十日止年度自中國當地的稅務機關取得稅務豁免。

本集團的其他中國營運附屬公司於兩個年度的適用所得稅率為25%。

截至二零一八年六月三十日止年度

15. 所得稅抵免(續)

根據綜合損益及其他全面收益表，年內所得稅抵免與除稅前利潤對賬如下：

	二零一八年 人民幣千元	二零一七年 人民幣千元
除稅前利潤	10,710	67,045
按法定稅率25%計算的稅項	2,677	16,761
不可扣稅開支的稅務影響	15,636	13,064
不可課稅收入的稅務影響	(6,986)	(2,300)
於其他司法權區營運的附屬公司所用不同稅率的稅務影響	6,246	5,568
授予中國附屬公司稅項豁免的稅務影響	(21,772)	(35,946)
不獲確認稅項虧損的稅務影響	3,347	2,415
所得稅抵免	(852)	(438)

遞延稅項詳情載於附註40。

16. 股息

	二零一八年 人民幣千元	二零一七年 人民幣千元
於年內已確認分派及已派付的股息：		
二零一七年末期股息－每股港幣1.5分		
(二零一七年：二零一六年末期股息－每股港幣1.5分)	17,126	17,616

截至二零一八年六月三十日止年度董事並無建議派付任何股息。每股港幣1.5分的末期股息已於截至二零一七年六月三十日止年度後獲董事建議且於二零一七年十二月派付。

綜合財務報表附註

截至二零一八年六月三十日止年度

17. 每股盈利

本公司擁有人應佔的每股基本及攤薄盈利按以下數據計算：

盈利

	二零一八年 人民幣千元	二零一七年 人民幣千元
用作計算每股基本及攤薄盈利的盈利(本公司擁有人應佔年內利潤)	11,562	67,483

股份數目

	二零一八年	二零一七年
用作計算每股基本盈利的已發行普通股減根據獎助計劃持有的股份的加權平均數	1,328,448,727	1,328,523,434
本公司購股權計劃按零代價被視作發行股份的影響	-	-
用作計算每股攤薄盈利的普通股加權平均數	1,328,448,727	1,328,523,434

截至二零一八年及二零一七年六月三十日止年度，每股攤薄盈利與每股基本盈利相同。計算截至二零一八年及二零一七年六月三十日止年度的每股攤薄盈利時不會假設本公司的購股權獲行使，因為該等購股權的行使價高於股份的平均市價。

截至二零一八年六月三十日止年度

18. 物業、廠房及設備

	樓宇 人民幣千元	廠房及機器 人民幣千元	傢俬、 裝置及設備 人民幣千元	汽車 人民幣千元	在建工程 人民幣千元	總計 人民幣千元
成本						
於二零一六年七月一日	245,268	270,882	4,410	7,104	28,014	555,678
添置	-	-	675	304	-	979
出售	-	-	-	-	(28,014)	(28,014)
撤銷	-	(16)	(5)	-	-	(21)
匯兌調整	-	-	8	6	-	14
於二零一七年六月三十日及 二零一七年七月一日	245,268	270,866	5,088	7,414	-	528,636
添置	71	72,110	398	87	-	72,666
出售	-	-	-	(1,550)	-	(1,550)
匯兌調整	-	-	(48)	(11)	-	(59)
於二零一八年六月三十日	245,339	342,976	5,438	5,940	-	599,693
累計折舊						
於二零一六年七月一日	45,596	117,131	2,606	4,312	-	169,645
年內撥備	12,789	25,954	724	957	-	40,424
撤銷時抵銷	-	(14)	(5)	-	-	(19)
匯兌調整	-	-	5	3	-	8
於二零一七年六月三十日及 二零一七年七月一日	58,385	143,071	3,330	5,272	-	210,058
年內撥備	12,589	31,891	784	759	-	46,023
出售時抵銷	-	-	-	(1,057)	-	(1,057)
匯兌調整	-	-	(11)	(20)	-	(31)
於二零一八年六月三十日	70,974	174,962	4,103	4,954	-	254,993
賬面值						
於二零一八年六月三十日	174,365	168,014	1,335	986	-	344,700
於二零一七年六月三十日	186,883	127,795	1,758	2,142	-	318,578

綜合財務報表附註

截至二零一八年六月三十日止年度

18. 物業、廠房及設備(續)

上述物業、廠房及設備項目(在建工程除外)根據直線法按以下年率折舊：

樓宇	2.5%至6.67%
廠房及機器	5%至20%
傢俬、裝置及設備	20%至33%
汽車	10%至20%

於二零一八年六月三十日，本集團位於中國的樓宇賬面值約為人民幣174,365,000元(二零一七年：人民幣186,883,000元)。所有位於土地上的樓宇均按中期租賃持有。

於二零一八年六月三十日，本集團尚未從中國有關政府部門就賬面值約為人民幣3,744,000元(二零一七年：人民幣4,056,000元)的樓宇取得房屋所有權證。董事認為，由於本集團已悉數支付該等樓宇的購買代價且本集團因未取得正式業權而被驅逐的可能性甚微，故未獲取該等物業的正式業權不會令其對本集團的價值有損。

於二零一八年六月三十日，本集團已抵押賬面值約人民幣47,632,000元(二零一七年：人民幣57,078,000元)的物業、廠房及設備，作為本集團獲授銀行信貸的擔保。

19. 土地使用權

	人民幣千元
成本	
於二零一六年七月一日、二零一七年六月三十日及二零一八年六月三十日	27,041
累計攤銷	
於二零一六年七月一日	3,941
年內撥備	555
於二零一七年六月三十日及二零一七年七月一日	4,496
年內撥備	555
於二零一八年六月三十日	5,051
賬面值	
於二零一八年六月三十日	21,990
於二零一七年六月三十日	22,545

本集團所有土地使用權均與位於中國的土地有關，並按中期租賃持有。

於二零一八年六月三十日，本集團已抵押賬面值約為人民幣9,272,000元(二零一七年：人民幣9,523,000元)的土地使用權，作為本集團獲授銀行信貸的擔保。

截至二零一八年六月三十日止年度

20. 橙園預付租金

	二零一八年 人民幣千元	二零一七年 人民幣千元
於財政年度初	1,088,374	906,771
添置	112,168	261,221
攤銷	(113,126)	(79,618)
於財政年度末	1,087,416	1,088,374
就以下報告目的分析：		
流動部分	109,541	111,362
非流動部分	977,875	977,012
	1,087,416	1,088,374

橙園預付租金為根據經營租約就於中國的橙園支付的長期租金。

21. 商譽

人民幣千元

成本及賬面值

於二零一六年七月一日、二零一七年六月三十日及二零一八年六月三十日

56,696

於二零一一年十一月九日，本集團收購Global One Management Limited(「Global One」)及其附屬公司(統稱「Global One集團」)的全部權益，而商譽約人民幣56,696,000元已於收購時確認並已分配至冷凍濃縮橙汁及其他相關產品分部的生產及銷售。

商譽的減值測試

董事經參考與本集團無關連的獨立合資格專業估值師富信評估有限公司(二零一七年：匯辰評估諮詢有限公司)，(其部分員工為香港測量師學會成員)發出的估值報告就Global One集團於二零一八年六月三十日應佔Global One集團商譽進行減值審查。Global One集團的可收回金額參考使用價值計算法釐定。該計算方法根據管理層所批准的五年期間財政預算使用現金流量預測，其年貼現率約為16厘(二零一七年：16.5厘)。至於超出五年期間的現金流量，則使用平均增長率3%(二零一七年：3%)推斷。此等平均增長率根據相關行業的預測增長率計算，並無超出相關行業的長期平均增長率。使用價值計算法的其他主要假設與現金流入／流出的估計有關，包括預算銷售額及毛利率，此等估計以過往經驗及管理層對市場發展的預測為基準。董事認為，任何此等假設的任何合理可能變動將不會導致現金產生單位的賬面值超過其可收回金額。

綜合財務報表附註

截至二零一八年六月三十日止年度

22. 無形資產

	客戶名單 人民幣千元	客戶關係 人民幣千元	軟件 人民幣千元	總計 人民幣千元
成本				
於二零一六年七月一日及 二零一七年六月三十日	82,390	43,660	-	126,050
添置	-	-	2,000	2,000
於二零一八年六月三十日	82,390	43,660	2,000	128,050
累計攤銷及減值				
於二零一六年七月一日	35,882	43,660	-	79,542
年內撥備	4,501	-	-	4,501
於二零一七年六月三十日及 二零一七年七月一日	40,383	43,660	-	84,043
年內撥備	4,501	-	528	5,029
於二零一八年六月三十日	44,884	43,660	528	89,072
賬面值				
於二零一八年六月三十日	37,506	-	1,472	38,978
於二零一七年六月三十日	42,007	-	-	42,007

上述無形資產具有有限可使用年期。有關無形資產乃以下列年率按直線法進行攤銷：

客戶名單	6.67%
客戶關係	6.67%
軟件	33.33%

23. 持有至到期投資

持有至到期投資包括：

	二零一八年 人民幣千元	二零一七年 人民幣千元
債務證券，非上市	16,918	17,372

本集團持有至到期投資為澳門金融機構發行的債務證券，每年固定利率為6厘(二零一七年：6厘)，每半年支付一次，於二零二三年十月三十日到期。於二零一八年六月三十日，本集團持有至到期投資的賬面值約人民幣16,918,000元(二零一七年：人民幣17,372,000元)已抵押作為本集團獲授銀行信貸的擔保。

截至二零一八年六月三十日止年度

24. 衍生金融工具

	二零一八年 人民幣千元	二零一七年 人民幣千元
非流動資產		
交叉貨幣利率掉期	-	12,652
流動資產		
交叉貨幣利率掉期	2,986	-
流動負債		
外匯遠期合約	960	-

a) 交叉貨幣利率掉期

本集團採用交叉貨幣利率掉期管理其貨幣及利息風險。於二零一六年八月十六日，本集團與銀行訂立交叉貨幣利率掉期合約，涵蓋期限為二零一六年八月十六日起至二零一八年八月八日止。在交叉貨幣利率掉期合約下，本集團在名義本金總額40,000,000美元上獲取浮動利率，同時在名義本金總額人民幣265,600,000元上支付固定利率。本集團與銀行約定每月分別互換建立在認定名義本金額上固定利率與浮動利率的利息差異以及美元與人民幣外匯差異。

b) 外匯遠期合約

於報告期末，出售人民幣以換取美元之未履行外匯遠期合約之名義本金總額為9,000,000美元。於二零一八年六月三十日，所有外匯遠期合約之到期日均於報告期末起12個月內。

綜合財務報表附註

截至二零一八年六月三十日止年度

25. 本公司的附屬公司詳情

附屬公司名稱	所持股份類別	成立／註冊成立及 營運地點／國家	繳足已發行股本／ 註冊資本	本集團應佔擁有權益百分比及 本集團持有的投票權				主要業務
				二零一八年		二零一七年		
				直接%	間接%	直接%	間接%	
Sunshine Vocal Limited	普通股	英屬處女群島	100,000美元	100	-	100	-	於香港投資控股
裕佳有限公司	普通股	英屬處女群島	1美元	100	-	100	-	於香港投資控股
邦天有限公司	普通股	香港	港幣1元	-	100	-	100	於香港投資控股
萬華(中國)有限公司	普通股	香港	港幣1元	-	100	-	100	於香港投資控股
Global One	普通股	英屬處女群島	1美元	-	100	-	100	於香港投資控股
森美(香港)亞洲有限公司	普通股	香港	港幣1元	-	100	-	100	於香港銷售森美 鮮榨橙汁
Summi Yummy Limited(附註(a))	普通股	香港	港幣10,000元	-	60	-	60	尚未營業
森美(福建)食品有限公司 (「森美福建」(附註(b)))	實收資本	中國	人民幣80,000,000元	-	100	-	100	於中國製造及銷售 冷凍濃縮橙汁
三明森美食品有限公司(附註(c))	實收資本	中國	人民幣10,000,000元	-	100	-	100	於中國製造及銷售 冷凍濃縮橙汁
重慶天邦食品有限公司(附註(b))	實收資本	中國	港幣80,000,000元	-	100	-	100	於中國製造及銷售 冷凍濃縮橙汁

截至二零一八年六月三十日止年度

25. 本公司的附屬公司詳情(續)

附屬公司名稱	所持股份類別	成立/註冊成立及 營運地點/國家	繳足已發行股本/ 註冊資本	本集團應佔擁有權益百分比及 本集團持有的投票權				主要業務
				二零一八年		二零一七年		
				直接%	間接%	直接%	間接%	
懷化歐勁果業有限公司(附註(c))	實收資本	中國	人民幣30,000,000元	-	100	-	100	於中國製造及銷售 冷凍濃縮橙汁
重慶尚果農業科技有限公司(附註(c))	實收資本	中國	人民幣35,000,000元	-	100	-	100	於中國製造及銷售 森美鮮榨橙汁
重慶邦興果業有限公司(附註(c))	實收資本	中國	人民幣2,000,000元	-	100	-	100	於中國銷售鮮橙
廈門晨毅商貿有限公司(附註(c))	實收資本	中國	人民幣5,000,000元	-	100	-	100	於中國銷售森美 鮮榨橙汁

附註：

- (a) 該實體於二零一七年三月十三日註冊成立
- (b) 外商獨資企業
- (c) 於中國註冊成立的私有公司

於兩個年度末或兩個年度內附屬公司概無任何未行使債務證券。

26. 存貨

	二零一八年 人民幣千元	二零一七年 人民幣千元
消耗品及包裝物料	1,137	6,666
森美鮮榨橙汁	39,282	38,020
冷凍濃縮橙汁	16,712	11,644
	57,131	56,330

綜合財務報表附註

截至二零一八年六月三十日止年度

26. 存貨(續)

確認為開支且計入損益的存貨金額如下：

	二零一八年 人民幣千元	二零一七年 人民幣千元
已售存貨的賬面值	433,813	389,195
存貨撇銷	4,111	2,712
確認為銷售成本的存貨成本	437,924	391,907

農產品的產量如下：

	二零一八年 噸	二零一七年 噸
鮮橙	145,780	131,413

27. 生物資產

生物資產指收穫前的鮮橙，其變動概述如下：

	二零一八年 人民幣千元	二零一七年 人民幣千元
於財政年度初	99,310	97,712
種植所致增加	273,387	172,672
公允值變動收益減銷售成本(附註a)	59,004	67,908
轉撥至存貨的已收割橙	(262,582)	(238,982)
於財政年度末(附註b)	169,119	99,310

附註：

- (a) 董事按收割日或前後的市價計算鮮橙於收割時的公允值。
- (b) 所有鮮橙每年均收割，而收割季節於曆年年末不久前開始，為期五個月。董事認為於報告期末收割之前，鮮橙並無活躍市場。預期現金流量現值不被視為其公允值的可靠計量，此乃由於需要及使用對包括天氣狀況、自然災害及農業化學品的成效作出主觀假設。因此，董事認為生物資產於報告期末的公允值未能可靠地計量，且亦無可靠的替代估計方法釐定其公允值。因此，於二零一八年及二零一七年六月三十日的生物資產繼續以成本列值。

生物資產於二零一八年及二零一七年六月三十日的賬面值指肥料、殺蟲劑、勞工成本及橙園租金成本等種植成本。

截至二零一八年六月三十日止年度

28. 貿易應收款項

本集團向其貿易客戶授予於單據日期起計30至90日(二零一七年: 30至90日)的信貸期。

於報告期末, 貿易應收款項按發票日期(與相應收入確認日期相若)呈列的賬齡分析如下。

	二零一八年 人民幣千元	二零一七年 人民幣千元
0至30日	60,401	38,611
31至60日	56,086	38,452
61至90日	51,739	44,494
超過90日	279	1,784
	168,505	123,341

於報告期末, 貿易應收款項按到期日的賬齡分析載列如下:

	二零一八年 人民幣千元	二零一七年 人民幣千元
未逾期亦未減值	168,505	123,341

未逾期亦未減值的貿易應收款項涉及多個近期並無欠款記錄的客戶。

本集團並無就貿易應收款項持有任何抵押品。

綜合財務報表附註

截至二零一八年六月三十日止年度

29. 其他應收款項、按金及預付款項

	二零一八年 人民幣千元	二零一七年 人民幣千元
其他應收款項	25,577	7,586
按金及預付款項	19,576	27,847
	45,153	35,433

本集團並無就其他應收款項持有任何抵押品。

於二零一八年六月三十日，應收本公司董事辛克先生之款項約人民幣346,000元(二零一七年：無)，計入其他應收款項。該款項為無抵押、免息及按要求償還且於年內尚未償還款項不超過約人民幣346,000元。

於二零一七年六月三十日，向一名獨立第三方作出約港幣6,515,000元(相當於約人民幣5,659,000元)的墊款計入其他應收款項(二零一八年：無)。該款項已隨後於二零一七年九月十三日悉數償還。

於二零一八年六月三十日，就有關租賃智能販賣機場地之租金按金約人民幣17,575,000元(二零一七年：無)計入按金及預付款項，而於二零一七年六月三十日有關森美鮮榨橙汁的營銷及促銷活動預付的廣告費約為人民幣27,165,000元且由於營銷及促銷活動的提前終止的退款而重新分類為其他應收款項。

30. 已抵押銀行存款

	二零一八年 人民幣千元	二零一七年 人民幣千元
已抵押以獲取計息銀行貸款的銀行存款	191,730	201,238
減：已抵押銀行存款的流動部分	(191,730)	(186,796)
已抵押銀行存款的非流動部分	-	14,442

已抵押銀行存款按介乎0.22厘至1.27厘(二零一七年：0.23厘至1.25厘)的固定年利率計息。

於二零一八年及二零一七年六月三十日，已抵押銀行存款已抵押予銀行以取得授予本集團的銀行貸款。該等已抵押銀行存款將於相關短期或長期銀行貸款結清時獲解押。

截至二零一八年六月三十日止年度

30. 已抵押銀行存款(續)

下列以若干附屬公司功能貨幣以外貨幣計值的金額計入已抵押銀行存款。

	二零一八年 人民幣千元	二零一七年 人民幣千元
美元	183,610	192,899

31. 現金及現金等價物

	二零一八年 人民幣千元	二零一七年 人民幣千元
銀行結餘及現金	521,487	655,699

銀行結餘按介乎0.001厘至0.38厘(二零一七年:0.001厘至0.35厘)的市場年利率計息。

下列以若干附屬公司功能貨幣以外貨幣計值的金額計入銀行結餘。

	二零一八年 人民幣千元	二零一七年 人民幣千元
美元	16,015	37,088
人民幣	411	245
	16,426	37,333

人民幣不可自由兌換為其他貨幣。然而，根據中國內地外匯管理規定以及結匯、售匯及付匯管理規定，本集團獲准透過獲授權從事外匯業務的銀行將人民幣兌換為有關獲批准交易的其他貨幣。

綜合財務報表附註

截至二零一八年六月三十日止年度

32. 貿易應付款項

本集團已制定金融風險管理政策，以確保所有應付款項均可於信貸期限內結清。採購貨品的平均信貸期為90日(二零一七年：90日)。

於報告期末，貿易應付款項按發票日期呈列的賬齡分析如下。

	二零一八年 人民幣千元	二零一七年 人民幣千元
0至90日	5,727	16,130

33. 其他應付款項及應計費用

	二零一八年 人民幣千元	二零一七年 人民幣千元
收購物業、廠房及設備的應付款項	3,479	8
應計銷售佣金	5,116	4,236
其他應付稅款	10,359	9,870
應計員工成本	3,636	3,504
應付利息	1,627	1,955
其他應付款項及應計費用	4,509	3,366
	28,726	22,939

於二零一七年六月三十日，已計入其他應付款項及應計費用約人民幣219,000元(二零一八年：無)為應付本公司董事辛克先生的款項。該金額為無抵押、免息及按要求償還。

34. 銀行貸款

	二零一八年 人民幣千元	二零一七年 人民幣千元
應償還賬面值(根據貸款協議所載計劃還款日期)：		
一年內	631,640	305,708
一年後但兩年內	261,292	360,078
兩年後但五年內	-	266,084
	892,932	931,870

截至二零一八年六月三十日止年度

34. 銀行貸款(續)

	二零一八年 人民幣千元	二零一七年 人民幣千元
並非於報告期末起計一年內償還但載有按要求償還條款 的銀行貸款的賬面值	-	49,000
應於一年內償還的賬面值	631,640	305,708
流動負債項下所示金額	631,640	354,708
非流動負債項下所示金額	261,292	577,162
	892,932	931,870
	二零一八年 人民幣千元	二零一七年 人民幣千元
已抵押	337,022	363,886
非抵押	555,910	567,984
	892,932	931,870
	二零一八年 人民幣千元	二零一七年 人民幣千元
定息銀行借款	226,299	240,712
浮息銀行借款	666,633	691,158
	892,932	931,870
	二零一八年 人民幣千元	二零一七年 人民幣千元
所持有銀行貸款：		
中國公司	211,000	223,340
非中國公司	681,932	708,530
	892,932	931,870

綜合財務報表附註

截至二零一八年六月三十日止年度

34. 銀行貸款(續)

附註：

- (a) 於二零一八年及二零一七年六月三十日，本集團的持有至到期投資、若干物業、廠房及設備、土地使用權及已抵押銀行存款已抵押作為本集團獲授銀行融資的擔保。資產抵押的詳情載於附註43。
- (b) 於二零一八年六月三十日，本集團長期借款中的即期部分約為人民幣271,142,000元(二零一七年：人民幣29,918,000元)。
- (c) 於二零一八年六月三十日，本集團的非抵押銀行貸款包括總額為80,000,000美元(相當於約人民幣530,826,000元)(二零一七年：80,000,000美元(相當於約人民幣542,416,000元))的三年期貸款融資，用作一般營運資金。該融資由本公司董事辛克先生及六間於中國境外註冊成立的附屬公司共同擔保。根據融資協議所載的償付條款，本金的50%為40,000,000美元(相當於約人民幣265,413,000元)(二零一七年：40,000,000美元(相當於約人民幣271,208,000元))將分別於二零一八年八月及二零一九年二月分兩期償還，而本金餘下50%為40,000,000美元(相當於約人民幣265,413,000元)(二零一七年：40,000,000美元(相當於約人民幣217,208,000元))將於到期日二零一九年八月八日償還，因此約人民幣265,413,000元(二零一七年：(相當於約人民幣542,416,000元))已於二零一八年六月三十日分類為非流動負債。於二零一八年八月八日，本集團未能償還第一期款項20,000,000美元(相當於約人民幣132,706,000元)及董事知會銀行並著手就延期償還第一期款項進行磋商。直至綜合財務報表批准刊發日期，本集團已部分償還5,000,000美元(相當於約人民幣33,176,000元)且獲得參與銀行同意，以延期償還剩餘15,000,000美元(相當於人民幣99,530,000元)至二零一八年十月三十一日並將不會要求即時償還貸款的剩餘金額。

信貸融資的詳情載於本公司日期為二零一六年八月八日的公告。
- (d) 於二零一八年六月三十日，港幣24,704,000元(相當於約人民幣20,897,000元)(二零一七年：港幣42,099,000元(相當於約人民幣36,567,000元))的兩年無抵押銀行貸款由一間中國附屬公司擔保。
- (e) 於二零一八年六月三十日，一年期無抵押銀行貸款人民幣10,000,000元(二零一七年：無)由一名主要管理層人員及一間中國附屬公司共同擔保。
- (f) 於二零一七年六月三十日，有抵押銀行貸款總金額約人民幣20,341,000元(二零一八年：無)由本公司、辛克先生及三間於中國境外註冊成立的附屬公司個別或共同擔保。

截至二零一八年六月三十日止年度

34. 銀行貸款(續)

於報告期末，本集團計息銀行貸款的實際利率(亦相等於合約利率)如下：

	二零一八年	二零一七年
定息銀行貸款	3.62% – 6.53%	3.62% – 5.71%
浮息銀行貸款	2.63% – 6.01%	2.63% – 4.71%

下列以若干附屬公司功能貨幣以外貨幣計值的金額計入銀行貸款。

	二零一八年 人民幣千元	二零一七年 人民幣千元
美元	451,103	674,931

35. 公司債券

	二零一八年 人民幣千元	二零一七年 人民幣千元
根據協議所載計劃還款日期償還賬面值：		
兩年後但五年內	5,390	2,332
五年後	30,653	13,212
	36,043	15,544

綜合財務報表附註

截至二零一八年六月三十日止年度

35. 公司債券 (續)

長期公司債券的分析如下：

	面值 港幣	發行日期	到期日期	期限	發行額度 港幣
於截至二零一七年六月三十日止年度發行					
第一批債券	4,000,000	二零一六年八月十一日	二零二四年二月十一日	7.5年	4,000,000
	2,000,000	二零一六年八月十八日	二零二四年二月十八日	7.5年	2,000,000
	1,000,000	二零一六年八月二十六日	二零二四年二月二十六日	7.5年	1,000,000
	2,000,000	二零一六年八月十二日	二零二四年二月十二日	7.5年	2,000,000
	3,000,000	二零一六年十月六日	二零二四年四月六日	7.5年	3,000,000
	2,000,000	二零一六年十一月二十九日	二零二四年五月二十九日	7.5年	2,000,000
	2,000,000	二零一六年十一月二十九日	二零二四年五月二十九日	7.5年	2,000,000
	2,000,000	二零一六年十一月二十九日	二零二四年五月二十九日	7.5年	2,000,000
	18,000,000				18,000,000
第二批債券					
	1,000,000	二零一六年九月五日	二零二一年九月五日	5年	1,000,000
	2,000,000	二零一六年十月六日	二零二一年十月六日	5年	2,000,000
	3,000,000				3,000,000
於截至二零一八年六月三十日止年度發行					
第三批債券	2,000,000	二零一七年十二月十二日	二零二五年六月十一日	7.5年	2,000,000
	1,000,000	二零一七年十二月二十九日	二零二五年六月二十八日	7.5年	1,000,000
	2,000,000	二零一八年三月二十二日	二零二五年九月二十一日	7.5年	2,000,000
	3,000,000	二零一八年四月九日	二零二五年十月八日	7.5年	3,000,000
	2,000,000	二零一八年四月十八日	二零二五年十月十七日	7.5年	2,000,000
	3,000,000	二零一八年六月一日	二零二五年十一月三十日	7.5年	3,000,000
	1,000,000	二零一八年六月七日	二零二五年十二月六日	7.5年	1,000,000
	14,000,000				14,000,000
第四批債券					
	2,000,000	二零一八年一月九日	二零二三年一月八日	5年	2,000,000
	1,000,000	二零一八年一月十九日	二零二三年一月十八日	5年	1,000,000
	1,000,000	二零一八年四月六日	二零二三年四月五日	5年	1,000,000
	4,000,000				4,000,000
第五批債券					
	10,000,000	二零一八年一月十一日	二零二六年一月十日	8年	10,000,000
	49,000,000				49,000,000

本公司為一般營運資金目的，向獨立三方發行公司債券合共面值港幣49,000,000元（相當於約人民幣40,695,000元，二零一七年：港幣21,000,000元（相當於約人民幣18,241,000元））。該等債券以6厘或6.50厘（二零一七年：6厘）的定期年利率發行及自發行日期起至到期日期每年支付利息。本金將於到期時償還。實際年利率為7.15厘（二零一七年：7.63厘）。

截至二零一八年六月三十日止年度

36. 遞延收入

遞延收入指獲發的地方政府資助金，以支持本集團投資於冷凍濃縮橙汁生產廠房。該資助金將按生產廠房資產的估計可使用年期確認為其他收益。

	RMB'000
於二零一六年七月一日	8,260
年內攤銷	(2,360)
於二零一七年六月三十日及二零一七年七月一日	5,900
年內攤銷	(2,360)
於二零一八年六月三十日	3,540

為表揚本集團對當地農業發展所作的貢獻及投資於重慶的冷凍濃縮橙汁生產廠房，本集團自中國不同的政府機關獲取不定額的資助金。此等非經常性政府資助金並非僅為本集團提供。概不保證本集團將於日後獲取此等政府資助金。

37. 以權益結算的股份支付

本公司股東於二零零八年六月七日通過書面決議案採納及於二零一二年十一月五日的股東周年大會上更新購股權計劃（「購股權計劃」）。各購股權授權持有人認購一股本公司每股面值港幣0.01元普通股的權利。

購股權計劃旨在肯定、激勵及提供獎勵予該等對本集團作出貢獻的人士，並吸引及挽留最佳人員，並向本集團僱員（全職及兼職）、董事、諮詢師、顧問、分銷商、承包商、供應商、代理、客戶、商業夥伴或服務供應商提供額外獎勵以及推動本集團業務創出佳績。

合資格參與者包括(i)本集團任何成員公司的任何全職或兼職僱員；(ii)本集團任何成員公司的任何諮詢師或顧問；(iii)本集團任何成員公司的任何董事（包括執行、非執行或獨立非執行董事）；(iv)本集團任何成員公司的任何主要股東；及(v)本集團任何成員公司的任何分銷商、承包商、供應商、代理、客戶、商業夥伴或服務供應商。

綜合財務報表附註

截至二零一八年六月三十日止年度

37. 以權益結算的股份支付(續)

於二零零八年十一月十八日，本公司授出39,000,000份購股權(認購價每股港幣0.75元)予若干合資格參與者，彼等均為本集團全職僱員。

於二零零九年十月十一日，本公司授出10,000,000份購股權(認購價每股港幣0.90元)予本集團一名僱員。

於二零一三年一月四日，本公司授出62,400,000份購股權(認購價每股港幣1.15元)予若干合資格參與者。

於二零一三年三月二十一日，本公司授出57,200,000份購股權(認購價每股港幣1.03元)予若干合資格參與者。

於二零一五年十一月十九日，本公司授出54,000,000份購股權(認購價每股港幣1.11元)予若干合資格參與者。

購股權指定類別的詳情載列如下：

授予本集團僱員購股權的日期	購股權數目	行使價	歸屬條件及		購股權到期日
			可予行使百分比狀況	最高%	
二零零八年十一月十八日 (「二零零八年購股權」)	39,000,000	港幣0.75元	授出日期起一年	31.3	二零一八年十一月十七日
			授出日期起兩年	31.3	
			授出日期起三年	37.4	
二零零九年十月十一日 (「二零零九年購股權」)	10,000,000	港幣0.90元	於授出日期	30.0	二零一九年十月十日
			授出日期起一年	30.0	
			授出日期起兩年	40.0	
二零一三年一月四日 (「二零一三年購股權一」)	62,400,000	港幣1.13元	於授出日期	100.0	二零一四年一月三日
二零一三年三月二十一日 (「二零一三年購股權二」)	57,200,000	港幣1.03元	於授出日期	100.0	二零一五年三月二十日
二零一五年十一月十九日 (「二零一五年購股權」)	54,000,000	港幣1.11元	授出日期起一年	50.0	二零二零年十一月十八日
			授出日期起兩年	50.0	
所授出購股權總數	222,600,000				

截至二零一八年六月三十日止年度

37. 以權益結算的股份支付(續)

下表披露截至二零一八年六月三十日止年度本公司購股權的變動：

購股權類別	於二零一七年	年內授出	於二零一八年
	七月一日 尚未行使		六月三十日 尚未行使
二零一五年購股權			
執行董事	6,000,000	-	6,000,000
僱員	48,000,000	-	48,000,000
	54,000,000	-	54,000,000
於年末可行使	27,000,000		54,000,000
加權平均行使價	港幣1.11元	-	港幣1.11元

下表披露截至二零一七年六月三十日止年度本公司購股權的變動：

購股權類別	於二零一六年	年內授出	於二零一七年
	七月一日 尚未行使		六月三十日 尚未行使
二零一五年購股權			
執行董事	6,000,000	-	6,000,000
僱員	48,000,000	-	48,000,000
	54,000,000	-	54,000,000
於年末可行使	-		27,000,000
加權平均行使價	港幣1.11元	-	港幣1.11元

綜合財務報表附註

截至二零一八年六月三十日止年度

37. 以權益結算的股份支付(續)

所授出購股權公允值採用二項式模型計算。該模式所用參數如下：

	二零一五年 十一月十九日
加權平均股價	港幣1.10元
行使價	港幣1.11元
預期波幅	45.80%
預期年期	五年
無風險利率	1.578%
預期股息率	0%

預期波幅乃參照本公司股價於過往五年的歷史波幅釐定。模式所用預計年期已根據管理層最佳估計，就不可轉讓、行使限制及行為因素所造成的影響作出調整。

無風險利率指於估值日到期的香港外匯基金票據到期孳息率。

截至二零一八年六月三十日止年度，本集團就本公司授出的購股權確認總開支約人民幣3,480,000元(二零一七年：人民幣8,924,000元)。

估計購股權的公允值使用二項式模型。計算購股權公允值時所使用的變數及假設根據董事的最佳估計作出。購股權的價值視乎若干主觀假設的不同變數而定。

38. 根據股份獎勵計劃持有的股份

於二零一五年九月十一日，本公司採納股份獎勵計劃(「計劃」)，據此，本公司股份(「獎勵股份」)可授予包括本集團董事及高級管理層的若干僱員(「合資格參加者」)，以就彼等向本集團所作承諾及／或貢獻提供鼓勵或獎勵，並向彼等提供於本集團取得長期業務目標中的直接經濟利益。股份獎勵計劃自採納日期(即二零一五年九月十一日)起計十年內有效及生效。

根據股份獎勵計劃於計劃整段期間獲准授出的獎勵股份總數不得超過本公司於採納日期已發行股本的10%。可向一名獲選參加者授出的獎勵股份最高總數不得超過本公司於採納日期時已發行股本的1%。

截至二零一八年六月三十日止年度

38. 股份獎勵計劃所持有股份 (續)

本公司已設立一項信託(「信託」)，旨在為本集團僱員的利益促進本集團股份的購買、持有及銷售。本集團透過信託於聯交所購回的所有股份均作為庫存股份計入儲備且僅為計劃所用。

待合資格參加者達成所有歸屬條件(該等條件可能包括本公司董事會於作出獎勵時訂明的服務及／或表現條件)並有權享有構成獎勵標的之本公司股份後，受託人須將有關獎勵股份予轉讓該僱員。

任何根據計劃持有的股份的投票權利及權力須由放棄投票的獨立受託人行使。

截至二零一七年六月三十日止年度，該受託人透過於公開市場購買就計劃收購1,936,000股(二零一八年：無)本公司普通股，總成本(包括相關交易成本)為港幣1,000,000元(相當於約人民幣856,000元)(二零一八年：無)。

於二零一八年及二零一七年六月三十日，概無向合資格參加者授出股份，而所有獎勵股份均寄存於信託。

39. 退休福利計劃

本集團於香港為所有合資格僱員設立強積金計劃。該計劃的資產與本集團資產分開處理，由託管人管理的基金持有。本集團須向該計劃作出相等於僱員薪金成本5%的供款，而僱員亦須作出等額供款，為每名僱員港幣1,500元。

本集團中國附屬公司的僱員參與中國政府設立的國家管理的退休福利計劃。附屬公司須按薪金成本的5%至13%向退休福利計劃供款作為退休福利的資金。本集團就該退休福利計劃的責任僅為作出指定供款。

於損益確認的開支總額約為人民幣10,012,000元(二零一七年：人民幣9,247,000元)，為本集團於當前報告期對該等計劃的應付供款。

綜合財務報表附註

截至二零一八年六月三十日止年度

40. 遞延稅項負債

本集團於年內的遞延稅項負債變動如下：

	無形資產 人民幣千元	中國附屬公司的 未分派保留盈利 人民幣千元	總計 人民幣千元
於二零一六年七月一日	11,627	1,250	12,877
計入損益	(1,126)	-	(1,126)
於二零一七年六月三十日及二零一七年七月一日	10,501	1,250	11,751
計入損益	(1,126)	-	(1,126)
於二零一八年六月三十日	9,375	1,250	10,625

於二零一八年六月三十日，本集團可供抵銷未來溢利的未動用稅項虧損約為人民幣41,304,000元（二零一七年：人民幣25,930,000元）。由於未來溢利難以預測，因此並無就該等稅項虧損確認遞延稅項資產。未確認稅項虧損已計入虧損約人民幣27,544,000元（二零一七年：人民幣18,013,000元），將自其有關評估年度起計五年後屆滿。其他虧損可無限期結轉。

根據企業所得稅法，外國投資者須就外商投資企業於二零零八年一月一日以後賺得利潤所產生的股息分派繳納10%的預扣稅（於香港登記的外國投資者須扣繳5%的預扣稅，惟須符合若干標準）。於二零一八年及二零一七年六月三十日，董事相信，倘本集團決定於可見將來分派本集團中國附屬公司的利潤，本集團將能夠就股息收入取得5%預扣稅率優惠的批准。

於二零一八年六月三十日，根據5%預扣稅率優惠將獲得批准的假設，已就本集團中國附屬公司保留盈利部分（董事預期該等附屬公司將在可見將來作出分派）應付的稅項確認遞延稅項負債人民幣1,250,000元（二零一七年：人民幣1,250,000元）。

然而，於二零一八年六月三十日，與中國附屬公司未分派保留盈利有關的遞延稅項負債約為人民幣1,714,595,000元（二零一七年：人民幣1,602,039,000元）尚未確認，乃由於本公司能夠控制本集團中國附屬公司的股息政策，且董事認為本集團中國附屬公司所賺得的於二零一八年及二零一七年六月三十日的未分派保留盈利部分在可見將來可能將不作分派。

截至二零一八年六月三十日止年度

41. 股本

	股份數目	金額 港幣千元	金額 人民幣千元
每股面值港幣0.01元的普通股			
法定：			
於二零一六年七月一日、二零一七年六月三十日及 二零一八年六月三十日	3,000,000,000	30,000	26,376
已發行且繳足：			
於二零一六年七月一日、二零一七年六月三十日及 二零一八年六月三十日	1,347,860,727	13,479	11,610

42. 儲備

(a) 股份溢價

股份溢價賬的應用受開曼群島公司法規管。股份溢價可供分派。

(b) 資本儲備

本集團於二零一八年及二零一七年六月三十日的資本儲備包括以下各項：

- 森美福建的繳入資本盈餘人民幣3,585,000元。
- Sunshine Vocal有關豁免權益持有人的貸款以及相關利息人民幣36,396,000元的資本儲備。
- 按照附註4內以股份為基礎的支付所採納的會計政策而確認授予本集團僱員的購股權實際或估計數目的公允值。

綜合財務報表附註

截至二零一八年六月三十日止年度

42. 儲備(續)

(c) 法定儲備

法定儲備根據有關中國規則及規例，以及本集團中國附屬公司的組織章程細則設立。該等公司董事已批准儲備轉撥。

本集團的中國附屬公司須將其根據中國會計規則及規例所釐定的淨利潤中不少於10%轉撥至法定盈餘儲備，直至儲備結餘達至註冊資本的50%為止，且必須在向股東分派股息前轉撥至該儲備。

法定盈餘儲備可用作彌補過往年度的虧損(如有)，亦可透過按股東現有股權比例向彼等發行新股份或增加彼等現時持有股份的面值轉換成股本，惟發行後的結餘不少於註冊資本的25%。

本集團的中國附屬公司根據其董事會決議案就酌情盈餘儲備作出撥款。

(d) 匯兌儲備

匯兌儲備包括因換算本公司財務報表而產生的所有匯兌差異。該儲備乃根據附註4所載會計政策處理。

(e) 根據股份獎勵計劃持有的股份

截至二零一七年六月三十日止年度，本公司根據股份獎勵計劃(詳情見附註38)經信託機構購回本公司1,936,000股(二零一八年：無)普通股，總代價為港幣1,000,000元(相當於約人民幣856,000元)(二零一八年：無)。於年末，所持股份賬面值以自權益扣減方式呈列。

截至二零一八年六月三十日止年度

43. 本公司財務狀況表

	二零一八年 人民幣千元	二零一七年 人民幣千元
非流動資產		
物業、廠房及設備	362	139
於附屬公司投資	288,099	288,099
應收附屬公司款項	561,694	544,282
已抵押銀行存款	–	14,442
衍生金融工具	–	12,652
持有至到期投資	16,918	17,372
	867,073	876,986
流動資產		
衍生金融工具	2,986	–
其他應收款項	3,652	875
已抵押銀行存款	142,130	128,317
現金及現金等價物	22,755	51,070
	171,523	180,262
流動負債		
其他應付款項	4,046	3,907
銀行貸款	420,640	148,368
衍生金融工具	960	–
	425,646	152,275
流動(負債)資產淨額	(254,123)	27,987
資產總值減流動負債	612,950	904,973
非流動負債		
公司債券	36,043	15,544
銀行貸款	261,292	560,162
應付附屬公司款項	90,565	25,891
	387,900	601,597
資產淨值	225,050	303,376
資本及儲備		
股本	11,610	11,610
儲備(附註a)	213,440	291,766
權益總額	225,050	303,376

綜合財務報表附註

截至二零一八年六月三十日止年度

43. 本公司財務狀況表(續)

(a) 年內儲備的變動如下：

	股份溢價 人民幣千元	資本儲備 人民幣千元 (附註(i))	根據股份 獎勵計劃 持有股份 人民幣千元	匯兌儲備 人民幣千元	累計虧損 人民幣千元	總計 人民幣千元
於二零一六年七月一日	488,413	6,763	(13,816)	9,414	(145,631)	345,143
年內虧損	-	-	-	-	(45,270)	(45,270)
年內其他全面收益	-	-	-	-	-	-
- 換算海外業務所產生的匯兌差異	-	-	-	1,441	-	1,441
年內全面收益(開支)總額	-	-	-	1,441	(45,270)	(43,829)
確認以權益結算的股份支付款項 (附註37)	-	8,924	-	-	-	8,924
已付股息(附註16)	(17,616)	-	-	-	-	(17,616)
根據股份獎勵計劃而購買股份 (附註38)	-	-	(856)	-	-	(856)
於二零一七年六月三十日及 二零一七年七月一日	470,797	15,687	(14,672)	10,855	(190,901)	291,766
年內虧損	-	-	-	-	(63,382)	(63,382)
年內其他全面開支	-	-	-	-	-	-
- 換算海外業務所產生的匯兌差異	-	-	-	(1,298)	-	(1,298)
年內全面開支總額	-	-	-	(1,298)	(63,382)	(64,680)
確認以權益結算的股份支付款項 (附註37)	-	3,480	-	-	-	3,480
已付股息(附註16)	(17,126)	-	-	-	-	(17,126)
於二零一八年六月三十日	453,671	19,167	(14,672)	9,557	(254,283)	213,440

附註：

- (i) 本公司的資本儲備主要指按照附註4內就股份支付所採納會計政策確認授予本集團僱員的購股權實際或估計數目的公允值。

截至二零一八年六月三十日止年度

44. 資產抵押

於報告期末，本集團有以下資產抵押予銀行，以獲取授予本集團的銀行信貸：

	二零一八年 人民幣千元	二零一七年 人民幣千元
持有至到期投資	16,918	17,372
物業、廠房及設備	47,632	57,078
土地使用權	9,272	9,523
已抵押銀行存款	191,730	201,238
	265,552	285,211

45. 經營租賃承擔

於報告期末，本集團根據到期而不可撤銷經營租賃的未來最低租賃付款承擔如下：

	二零一八年 人民幣千元	二零一七年 人民幣千元
一年內	123,487	123,653
第二年至第五年，包括首尾兩年	197,188	196,455
五年以上	122,955	245,910
	443,630	566,018

經營租賃付款指本集團為就若干辦公室物業及橙園應付的租金。議定的租約平均為期20年(二零一七年：20年)，租金平均每三年釐定一次(二零一七年：三年)。

46. 資本承擔

於報告期末，本集團有以下資本承擔：

	二零一八年 人民幣千元	二零一七年 人民幣千元
已訂約但未於綜合財務報表作出撥備的購買廠房及設備的資本開支	-	984

綜合財務報表附註

截至二零一八年六月三十日止年度

47. 關連方交易

除綜合財務報表其他章節所披露外，關連方交易(包括本集團主要管理人員的薪酬)如下：

	二零一八年 人民幣千元	二零一七年 人民幣千元
短期僱員福利	5,958	8,179
僱員退休福利	69	97
股份支付	1,611	4,730
	7,638	13,006

48. 融資活動產生之負債對賬

下表載列本集團融資活動產生之負債變動詳情，包括現金及非現金變動。融資活動產生之負債為將於本集團綜合現金流量表中分類為融資活動現金流量的現金流量或未來現金流量。

	二零一七年		非現金變動		二零一八年 六月三十日 人民幣千元
	七月一日 人民幣千元	融資現金流量 人民幣千元	產生之 融資成本 人民幣千元	外匯變動 人民幣千元	
應付利息(附註33)	1,955	(45,260)	44,987	(55)	1,627
應付一名董事款項(附註33)	219	(219)	-	-	-
銀行貸款(附註34)	931,870	(24,293)	4,975	(19,620)	892,932
公司債券(附註35)	15,544	19,730	797	(28)	36,043
	949,588	(50,042)	50,759	(19,703)	930,602

49. 比較數字

衍生金融工具之未變現收益比較數字已自其他收益重新分類至綜合損益及其他全面收益表之單獨項目以符合本年度之陳述。

由於重新分類對綜合財務狀況表所載金額並無任何財務影響，因此毋需呈列於二零一六年七月一日的第三份綜合財務狀況表。

五年財務摘要

截至二零一八年六月三十日止年度

本集團於最近五個財政年度的綜合業績、資產及負債(摘自本集團的財務報表)概述如下：

業績

	截至 二零一八年 六月三十日 止年度 人民幣千元	截至 二零一七年 六月三十日 止年度 人民幣千元	截至 二零一六年 六月三十日 止年度 人民幣千元	截至 二零一五年 六月三十日 止年度 人民幣千元	截至 二零一四年 六月三十日 止年度 人民幣千元
收入	661,721	604,286	581,273	470,834	569,199
年內利潤	11,562	67,483	62,870	78,025	116,869

資產及負債

	二零一八年 人民幣千元	二零一七年 人民幣千元	於六月三十日 二零一六年 人民幣千元	二零一五年 人民幣千元	二零一四年 人民幣千元
總資產	2,722,809	2,739,415	2,307,505	2,283,849	2,262,286
總負債	978,618	1,004,216	627,055	638,148	700,648