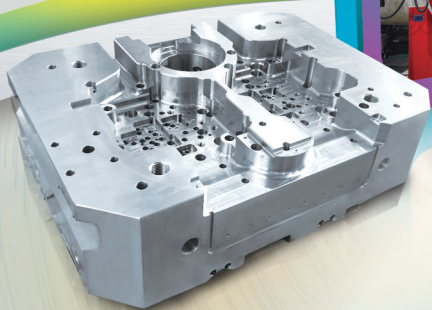




龍記(百慕達)集團有限公司

股份代號: 255



中期報告 2016

## 目錄

簡明綜合財務報表審閱報告	2
簡明綜合損益及其他全面收益表	4
簡明綜合財務狀況表	6
簡明綜合權益變動表	8
簡明綜合現金流量表	9
簡明綜合財務報表附註	10
管理層討論與分析	19
其他資料	23



## 簡明綜合財務報表審閱報告

# Deloitte.

## 德勤

致：龍記(百慕達)集團有限公司  
(於百慕達註冊成立之有限公司)  
董事會

### 引言

本核數師已審閱龍記(百慕達)集團有限公司(「公司」)及其附屬公司(統稱為「集團」)載於第4至18頁之簡明綜合財務報表，其中包括於二零一六年六月三十日之簡明綜合財務狀況表與截至該日止六個月期間之相關簡明綜合損益及其他全面收益表、簡明綜合權益變動表和簡明綜合現金流量表及若干說明附註。香港聯合交易所有限公司證券上市規則規定，就中期財務資料編製之報告必須符合當中有關條文以及香港會計師公會頒佈之香港會計準則第34號「中期財務報告」(「香港會計準則第34號」)。公司董事須對根據香港會計準則第34號編製及呈列該等簡明綜合財務報表負責。本核數師之責任是根據審閱對該等簡明綜合財務報表作出結論，並按照委聘之協定條款僅向作為實體之閣下報告結論，且並無其他目的。本核數師不會就本報告之內容向任何其他人士負上或承擔任何責任。

### 審閱範圍

本核數師已根據香港會計師公會頒佈之香港審閱委聘準則第2410號「由實體獨立核數師審閱中期財務資料」進行審閱。審閱該等簡明綜合財務報表包括主要向負責財務和會計事務之人員作出查詢，並應用分析性和其他審閱程序。審閱範圍遠少於根據香港核數準則進行審核之範圍，故不能令本核數師保證本核數師將知悉在審核中可能發現之所有重大事項。因此，本核數師不會發表審核意見。

## 結論

按照本核數師之審閱，本核數師並無發現任何事項，令本核數師相信該等簡明綜合財務報表在各重大方面未有根據香港會計準則第34號編製。

**德勤•關黃陳方會計師行**

執業會計師

香港，二零一六年八月十五日

## 財務業績

龍記(百慕達)集團有限公司(「本公司」)董事會(「董事會」)欣然公佈本公司及其附屬公司(統稱「本集團」)截至二零一六年六月三十日止六個月之未經審核簡明綜合財務業績連同比較數字如下：

### 簡明綜合損益及其他全面收益表

截至二零一六年六月三十日止六個月

		截至六月三十日止六個月	
		二零一六年 千港元 (未經審核)	二零一五年 千港元 (未經審核)
收入	3	<b>1,060,718</b>	1,179,680
其他收入	4	<b>11,065</b>	13,141
製成品及在製品存貨變動		<b>(483)</b>	476
原材料及已用消耗品		<b>(368,688)</b>	(460,983)
僱員福利開支		<b>(274,309)</b>	(294,723)
物業、廠房及設備之折舊		<b>(105,149)</b>	(113,774)
其他開支		<b>(210,832)</b>	(231,627)
須於五年內完全清還之銀行借款之利息		<b>(5)</b>	(969)
除稅前溢利		<b>112,317</b>	91,221
所得稅開支	5	<b>(35,788)</b>	(25,135)
期內溢利	6	<b>76,529</b>	66,086
其他全面(開支)收入：			
於其後可能被重新分類至損益之項目			
換算海外業務產生之滙兌差額		<b>(15,531)</b>	564

	截至六月三十日止六個月	
	二零一六年 千港元 (未經審核)	二零一五年 千港元 (未經審核)
附註		
期內其他全面(開支)收入	<b>(15,531)</b>	564
期內總全面收入	<b>60,998</b>	66,650
期內溢利歸屬於：		
本公司擁有人	<b>75,709</b>	65,240
非控股股東權益	<b>820</b>	846
	<b>76,529</b>	66,086
期內總全面收入歸屬於：		
本公司擁有人	<b>59,832</b>	65,458
非控股股東權益	<b>1,166</b>	1,192
	<b>60,998</b>	66,650
每股基本盈利	<b>11.99港仙</b>	10.33港仙
	8	

## 簡明綜合財務狀況表

於二零一六年六月三十日

		於二零一六年 六月三十日 千港元 (未經審核)	於二零一五年 十二月三十一日 千港元 (經審核)
	附註		
<b>資產及負債</b>			
非流動資產			
投資物業	9	177,500	177,500
物業、廠房及設備	9	993,564	1,016,442
預付租賃款項 — 非即期部份		83,904	86,014
收購物業、廠房及設備所支付之按金		34,740	52,217
遞延稅項資產		40,311	41,406
		<b>1,330,019</b>	1,373,579
流動資產			
存貨		414,881	468,512
貿易、票據及其他應收款項	10	407,549	429,956
預付租賃款項 — 即期部份		2,112	2,139
銀行結存及現金		610,121	505,127
		<b>1,434,663</b>	1,405,734
流動負債			
貿易、票據及其他應付款項	11	328,833	328,259
應付稅項		16,148	7,883
應付股息		182	145
無抵押銀行借款 — 一年內屆滿	12	—	1,879
		<b>345,163</b>	338,166

		於二零一六年 六月三十日 千港元 (未經審核)	於二零一五年 十二月三十一日 千港元 (經審核)
流動資產淨值		<b>1,089,500</b>	1,067,568
資產總值減流動負債		<b>2,419,519</b>	2,441,147
非流動負債			
遞延稅項負債		<b>44,347</b>	48,190
其他應付款項	11	<b>99,823</b>	96,488
		<b>144,170</b>	144,678
資產淨值		<b>2,275,349</b>	2,296,469
資本及儲備			
股本	13	<b>63,168</b>	63,168
儲備		<b>2,196,781</b>	2,219,067
本公司擁有人應佔權益		<b>2,259,949</b>	2,282,235
非控股股東權益		<b>15,400</b>	14,234
總權益		<b>2,275,349</b>	2,296,469



## 簡明綜合權益變動表

截至二零一六年六月三十日止六個月

	本公司擁有人應佔						非控股 股東權益 千港元	總計 千港元
	股本 千港元	股份溢價 千港元	法定儲備 千港元 (附註)	滙兌儲備 千港元	保留溢利 千港元	總額 千港元		
於二零一五年一月一日(經審核)	63,168	156,213	278,129	449,634	1,422,816	2,369,960	13,449	2,383,409
期內溢利	—	—	—	—	65,240	65,240	846	66,086
<b>期內其他全面收入</b>								
換算海外業務產生之滙兌差額	—	—	—	218	—	218	346	564
期內總全面收入	—	—	—	218	65,240	65,458	1,192	66,650
截至二零一四年十二月三十一日止 年度之末期股息(附註7)	—	—	—	—	(44,217)	(44,217)	—	(44,217)
於二零一五年六月三十日 (未經審核)	63,168	156,213	278,129	449,852	1,443,839	2,391,201	14,641	2,405,842
期內溢利	—	—	—	—	60,392	60,392	543	60,935
<b>期內其他全面開支</b>								
換算海外業務產生之滙兌差額	—	—	—	(125,141)	—	(125,141)	(950)	(126,091)
期內總全面(開支)收入	—	—	—	(125,141)	60,392	(64,749)	(407)	(65,156)
截至二零一五年十二月三十一日止 年度之中期股息(附註7)	—	—	—	—	(44,217)	(44,217)	—	(44,217)
轉撥	—	—	7,894	—	(7,894)	—	—	—
於二零一五年十二月三十一日及 二零一六年一月一日(經審核)	63,168	156,213	286,023	324,711	1,452,120	2,282,235	14,234	2,296,469
期內溢利	—	—	—	—	75,709	75,709	820	76,529
<b>期內其他全面收入</b>								
換算海外業務產生之滙兌差額	—	—	—	(15,877)	—	(15,877)	346	(15,531)
期內總全面收入(開支)	—	—	—	(15,877)	75,709	59,832	1,166	60,998
截至二零一五年十二月三十一日止 年度之末期股息(附註7)	—	—	—	—	(50,534)	(50,534)	—	(50,534)
截至二零一五年十二月三十一日止 年度之末期特別股息(附註7)	—	—	—	—	(31,584)	(31,584)	—	(31,584)
轉撥	—	—	9,216	—	(9,216)	—	—	—
於二零一六年六月三十日 (未經審核)	63,168	156,213	295,239	308,834	1,436,495	2,259,949	15,400	2,275,349

附註：法定儲備乃按照於中華人民共和國(「中國」)之法規，按於中國設立之附屬公司除稅後溢利之若干百分比撥付。

## 簡明綜合現金流量表

截至二零一六年六月三十日止六個月

	截至六月三十日止六個月	
	二零一六年 千港元 (未經審核)	二零一五年 千港元 (未經審核)
經營業務所得之現金淨額	<b>260,949</b>	136,200
投資業務動用之現金淨額		
已付按金及購買物業、廠房及設備	<b>(73,890)</b>	(75,844)
已收利息	<b>3,855</b>	6,285
出售物業、廠房及設備所得款項	<b>3,260</b>	2,044
出售租賃土地所收取之按金	—	6,243
	<b>(66,775)</b>	(61,272)
融資業務動用之現金淨額		
已付股息	<b>(82,081)</b>	(44,198)
償還銀行借款	<b>(1,922)</b>	(14,895)
已付利息	<b>(5)</b>	(969)
新籌集之銀行借款	—	51,000
	<b>(84,008)</b>	(9,062)
現金及現金等價物淨額增加	<b>110,166</b>	65,866
期初之現金及現金等價物	<b>505,127</b>	383,774
滙率變動之影響	<b>(5,172)</b>	1,410
期末之現金及現金等價物 即：銀行結存及現金	<b>610,121</b>	451,050

## 簡明綜合財務報表附註

截至二零一六年六月三十日止六個月

### 1. 呈報基準

簡明綜合財務報表乃根據香港會計師公會(「香港會計師公會」)頒佈之香港會計準則(「香港會計準則」)第34號「中期財務報告」及香港聯合交易所有限公司證券上市規則附錄16之適用披露規定而編製。

### 2. 主要會計政策

簡明綜合財務報表乃按歷史成本基準編製，惟投資物業按公平值計算則除外。

除下述外，截至二零一六年六月三十日止六個月之簡明綜合財務報表所採納之會計政策及計算方法與編製截至二零一五年十二月三十一日止年度之本集團財務報表所採納者相同。

於本中期報告期間，本集團已首次應用下列有關由香港會計師公會頒佈之香港財務報告準則(「香港財務報告準則」)之修訂本以編製本集團之簡明綜合財務報表。

香港財務報告準則第11號之修訂本	收購合營業務權益之會計
香港財務報告準則第10號、 香港財務報告準則第12號及 香港會計準則第28號之修訂本	投資實體：應用綜合入賬之例外規定
香港會計準則第1號之修訂本	披露計劃
香港會計準則第16號及 香港會計準則第38號之修訂本	澄清折舊及攤銷之可接受方法
香港會計準則第16號及 香港會計準則第41號之修訂本	農業：生產性植物
香港財務報告準則之修訂本	二零一二年至二零一四年期間之香港財務 報告準則之年度改善部分

於本中期報告期間應用此等香港財務報告準則之修訂本對於此等綜合財務報表內之報告數額及／或所載之披露事項並無重大影響。

### 3. 分類資料

本集團只有一項營運分類。向主要營運決策者(本公司董事會)呈報之資料，以分配資源及評估表現為目的，乃本集團之綜合業績，包括所有收入、開支及稅項開支。

結果，本集團只有一組報告分類。有關此分類的資料可以參考整份簡明綜合財務報表。

本集團之分類收入及分類業績指分別載於簡明綜合損益及其他全面收益表之收入及除稅後溢利。

#### 實體披露

於二零一六年六月三十日及二零一五年十二月三十一日，本集團絕大部份非流動資產乃位於相關集團實體所在地點，即中國。

下表列明本集團按客戶地點劃分之收入分析：

	截至六月三十日止六個月	
	二零一六年 千港元 (未經審核)	二零一五年 千港元 (未經審核)
中國(香港除外)	913,595	1,029,313
香港	1,729	2,104
其他	145,394	148,263
	<b>1,060,718</b>	<b>1,179,680</b>

本集團之客源極為廣泛，覆蓋歐洲、美洲及亞洲。於截至二零一六年及二零一五年六月三十日止各自的六個月，並無單一客戶佔本集團收入10%以上。

#### 4. 其他收入

	截至六月三十日止六個月	
	二零一六年 千港元 (未經審核)	二零一五年 千港元 (未經審核)
利息收入	3,855	6,285
租金收入，扣除約255,000港元 (二零一五年：232,000港元)之直接支出	2,755	2,417
出售物業、廠房及設備之收益	3,100	2,036
滙兌收益淨額	—	1,146
雜項收入	1,355	1,257
	<b>11,065</b>	13,141

#### 5. 所得稅開支

	截至六月三十日止六個月	
	二零一六年 千港元 (未經審核)	二零一五年 千港元 (未經審核)
稅項開支(抵免)包括：		
香港之稅項	311	401
香港以外司法權區之稅項	38,248	27,618
遞延稅項	(2,771)	(2,884)
	<b>35,788</b>	25,135

香港利得稅於該兩個期間按估計應課稅溢利之16.5%計算。

根據中華人民共和國企業所得稅法(「企業所得稅法」)及企業所得稅法實施規定，中國附屬公司之稅率為25%。

於香港及中國以外司法權區之稅項乃按於該等司法權區適用之稅率計算。

## 6. 期內溢利

期內溢利已扣除(計入)：

	截至六月三十日止六個月	
	二零一六年 千港元 (未經審核)	二零一五年 千港元 (未經審核)
確認為支出之存貨成本	789,631	920,181
滙兌虧損總額	1,966	756
滙兌收益總額	—	(1,902)
預付租賃款項撥回	1,075	1,164

## 7. 股息

本期間之中期股息及中期特別股息：

於二零一六年八月十五日，董事會決定派發中期股息每股7港仙(二零一五年：7港仙)，合共約44,217,000港元(二零一五年：44,217,000港元)及中期特別股息每股5港仙(二零一五年：無)，合共約31,584,000港元(二零一五年：無)予於二零一六年九月一日名列股東名冊之本公司股東。

期內確認作分派之股息：

於本期間，就截至二零一五年十二月三十一日止年度之末期股息每股8港仙(二零一五年：7港仙)，合共約50,534,000港元(二零一五年：44,217,000港元)及末期特別股息每股5港仙(二零一五年：無)，合共約31,584,000港元(二零一五年：無)。已宣派及派發予股東。

## 8. 每股盈利

計算截至二零一六年六月三十日止六個月期間之每股基本盈利乃按照本公司擁有人應佔之溢利約75,709,000港元(二零一五年六月三十日止六個月：65,240,000港元)及於期內已發行之普通股加權平均數631,677,303(二零一五年：631,677,303)股。

由於期內或於報告期末並無潛在已發行普通股份，因此兩個期間並無呈列每股攤薄盈利。

## 9. 投資物業及物業、廠房及設備之變動

董事會認為，於二零一六年六月三十日及二零一五年六月三十日，本集團投資物業之賬面值與公平值沒有重大差異。因此，該等期間並無確認公平值改變。

於期內，本集團出售賬面總值約160,000港元(二零一五年：8,000港元)之某些物業、廠房及設備之所得現金款項約3,260,000港元(二零一五年：2,044,000港元)，獲得出售收益約3,100,000港元(二零一五年：2,036,000港元)。

此外，本集團在位於中國之興建中物業方面產生開支約2,859,000港元(二零一五年：22,197,000港元)及撥出分別約81,995,000港元(二零一五年：77,639,000港元)、909,000港元(二零一五年：1,199,000港元)、1,847,000港元(二零一五年：無)及3,757,000港元(二零一五年：3,510,000港元)添置廠房及機器、傢俬及設備、樓宇及汽車，作為擴充及提升本集團生產設施之用。

## 10. 貿易、票據及其他應收款項

	於二零一六年 六月三十日 千港元 (未經審核)	於二零一五年 十二月三十一日 千港元 (經審核)
貿易應收款項	<b>362,834</b>	360,312
應收票據	<b>26,072</b>	33,112
減：呆壞賬撥備	<b>(27,291)</b>	(27,585)
	<b>361,615</b>	365,839
其他應收款項	<b>6,191</b>	6,083
增值稅應收款項	—	14,377
按金及預付款	<b>39,743</b>	43,657
貿易、票據及其他應收款項總額	<b>407,549</b>	429,956

本集團給予貿易客戶之信貸期限由30日至90日。

下列為貿易及應收票據(減除呆壞賬撥備)以賬齡作出之分析(呈列以發票日期為基礎)。

	於二零一六年 六月三十日 千港元 (未經審核)	於二零一五年 十二月三十一日 千港元 (經審核)
零至六十日	<b>267,527</b>	265,990
六十一至九十日	<b>65,544</b>	73,273
九十日以上	<b>28,544</b>	26,576
	<b>361,615</b>	365,839



## 11. 貿易、票據及其他應付款項

	於二零一六年 六月三十日 千港元 (未經審核)	於二零一五年 十二月三十一日 千港元 (經審核)
貿易應付款項	94,500	86,017
應付票據	11,188	21,644
預收客戶款項	35,776	42,651
僱員經濟補償金撥備	157,385	144,456
應付薪金及花紅	47,218	55,818
按金及應付費用	37,921	33,701
增值稅應付款項	13,274	—
其他應付款項	31,394	40,460
總額	428,656	424,747
減：列載於流動負債下之一年內屆滿款項	(328,833)	(328,259)
一年後屆滿款項	99,823	96,488

下列為貿易及應付票據以賬齡作出之分析(呈列以發票日期為基礎)。

	於二零一六年 六月三十日 千港元 (未經審核)	於二零一五年 十二月三十一日 千港元 (經審核)
零至六十日	74,987	71,096
六十一至九十日	17,993	23,545
九十日以上	12,708	13,020
	105,688	107,661

## 12. 無抵押銀行借款

於期內，本集團取得新銀行貸款零港元(2015：51,000,000港元)作為一般營運資金。

此外，本集團於期內動用經營業務所得資金償還銀行貸款約1,922,000港元(二零一五年：14,895,000港元)。

## 13. 股本

本公司於該兩個期間已發行每股面值0.1港元之普通股631,677,303股。

## 14. 資本承擔

就購入之物業、廠方及設備之已訂約購置  
但未於簡明綜合財務報表上撥備之  
資本開支款額

於二零一六年 六月三十日 千港元 (未經審核)	於二零一五年 十二月三十一日 千港元 (經審核)
<b>50,995</b>	54,964

## 15. 關連人士交易

主要管理人員於期內之薪酬如下：

	截至六月三十日止六個月	
	二零一六年 千港元 (未經審核)	二零一五年 千港元 (未經審核)
短期福利	17,332	16,288
退休福利	1,032	1,035
	<b>18,364</b>	17,323

## 16. 報告期間結束後之事項

於二零一六年七月四日，上海龍記金屬製品有限公司(本公司之間接全資附屬公司)與獨立第三方訂立一份合同，有關出售位於中國上海市土地之土地使用權及相關資產，代價為人民幣90,000,000元(約為104,913,000港元)。該交易之詳情已包括於日期為二零一六年七月四日之本公司公告內。

## 管理層討論與分析

### 業務回顧

本集團截至二零一六年六月三十日止六個月之收入約1,061,000,000港元(二零一五年：約1,180,000,000港元)。本集團截至二零一六年六月三十日止六個月之本公司擁有人應佔溢利約76,000,000港元(二零一五年：約65,000,000港元)。截至二零一六年六月三十日止六個月之每股基本盈利為11.99港仙(二零一五年：10.33港仙)。

回顧期內，全球經濟未有明顯復甦跡象。除美國市場表現相對較好外，歐洲國家正面對中東恐怖襲擊威脅、難民問題、英國脫歐公投前後等不明朗氣氛衝擊下，歐洲整體經濟表現疲弱，出口歐洲的業務備受壓力。受制於全球經濟的不穩定因素，中國出口與內銷業務增長步伐難免亦受到影響。在整體營商環境不利的情況下，集團的銷售出現倒退，但集團經營利潤，相對於二零一五年同期，卻錄得增長。

儘管受到外圍疲弱經濟影響，中國經濟增長速度有放緩跡象；然而中國汽車市場銷售仍然旺盛，刺激了汽車零配件市場迅速增長，進而帶動了集團優質產品的需求增加。隨著集團生產技術及加工能力持續提升，加上部份客戶技術人手不足，因而轉向集團訂購加工含量高之優質模具產品，增添了集團的加工收入，有助提升利潤率。

集團位於中國廣東省河源廠房，不斷整合及簡化生產流程；以自動化生產設備取代低效率機床及設備，並將部份非核心生產工序外判等措施，除減少人手操作，更提升人均產值及產品質素，進一步鞏固了集團的生產實力。

至於集團在中國浙江省杭州市的廠房，隨著生產技術日趨成熟，生產流程運作更顯暢順，中國華東、華中及華北等區客戶群亦見逐步增長。整體業務能為集團帶來的效益，與去年同期比較，已有顯著改善。

在回顧期內，中國國產模具鋼材價格由低位逐步回升；而進口模具鋼材，價格保持穩定，整體波幅不大。尤幸集團適時調控採購存倉貨量，相對於去年同期，原材料成本已有下調，為集團帶來正面得益。

由於集團一直致力於提升產能效益和監控成本開支，加上原材料成本回落及中國浙江省杭州廠房業務日漸改善等因素；因此，相對去年同期而言，集團的利潤有所改善，表現尚算滿意。

## 財務期間結束後之事項

誠如二零一六年七月四日刊發之公告，上海龍記金屬製品有限公司(本公司之間接全資附屬公司)與獨立第三方訂立一份合同，有關出售位於中國上海市土地之土地使用權及相關資產，代價為人民幣90,000,000元(約為104,913,000港元)。

## 展望

美國經濟有溫和增長，期望能為出口業務帶來復甦希望。然而歐洲地區仍存在不明朗因素，集團預期全球經濟仍會受到困擾，營商環境仍會反覆波動。另一方面，中國經濟增長步伐雖有放緩，但相對其他國家，中國國民生產總值(GDP)仍維持在6.5%高水平增長，證明中國市場藏有無限商機。加上人民幣貶值，令中國生產及勞工成本增幅放緩，有助提升中國產品在國際市場的競爭力，從而促進中國出口業務的增長。

隨著中國國民平均工資和生活質素的提高，中國內銷市場會持續向好，而汽配市場將有更大發展空間。集團會加強營銷團隊及採用多元化的銷售渠道及網上銷售平台，積極開發新市場，擴大集團在中國市場的覆蓋率。

為拓展中國市場的發展商機，中國廣東省河源市廠房會持續提升生產效益及靈活性、產品的精準度以減少廢品，從而加強集團深層加工生產技術，以鞏固集團的競爭力及滿足

客戶對高品質的要求。至於中國浙江省杭州市廠房，由於生產技術日趨成熟，廠房、機床、人手配套及管理漸趨完善，預期產能會進一步擴大，足以承接中國華東、華中及華北等區新增客戶的訂單和要求，並可為集團業績帶來正面的回報。

集團預期國產模具鋼材會略為回升並趨向平穩。而進口模具鋼材價格，仍會保持穩定，變動不大。至於勞工成本雖會上升但增幅會放緩。集團會致力於成本監控，進一步減低營運成本和風險。

展望未來，營商環境雖然不明朗，但仍充滿機遇。集團會以審慎積極的態度，密切注意市場變化及應對未來的發展，務使取得平穩及健康增長。

## 流動資金及財務資源

於二零一六年六月三十日，本集團之現金結存約610,000,000港元及並無任何借款。

現金結存乃存放於香港及中國主要銀行作短期存款。

## 僱員及薪酬政策

於二零一六年六月三十日，本集團僱用合共約5,000名僱員，包括中國國內生產廠房約4,600名員工及香港和其他國家約400名員工。本集團對僱員實行具競爭力之酬金制度。晉升及加薪皆按其表現評估。本集團尚會因應僱員之個人表現向其批授購股權。

## 其他資料

### 審閱中期財務報表

審核委員會已協同管理層及外聘核數師德勤•關黃陳方會計師行審閱了本集團所採納之會計原則及慣例，並已討論了各項內部監控措施及財務申報事宜，包括審閱未經審核之中期財務報表。

### 中期股息及中期特別股息

董事會已決定派發截至二零一六年六月三十日止六個月之中期股息每股7港仙(二零一五年：7港仙)及中期特別股息每股5港仙(二零一五年：無)，並將於二零一六年九月十四日或前後派付予於二零一六年九月一日名列本公司股東名冊之股東。

### 暫停辦理股份過戶登記手續

本公司將於二零一六年八月三十一日至二零一六年九月一日(首尾兩天包括在內)暫停辦理股份過戶登記手續。

如欲符合獲派中期股息及中期特別股息之資格，所有已填妥之過戶文件連同有關股票必須於二零一六年八月三十日下午四時三十分前交回本公司之香港股份過戶登記分處香港中央證券登記有限公司，地址為香港皇后大道東183號合和中心17樓1712-1716舖。

於二零一六年八月三十日下午五時，於新加坡 The Central Depository (Pte) Limited 開設之證券戶口記存有本公司股份之股東，可獲派中期股息及中期特別股息。

### 根據香港聯合交易所有限公司(「聯交所」)證券上市規則(「上市規則」)第13.51B(1)條更新董事之資料

根據薪酬委員會的推薦建議，董事會已檢閱個別執行董事的薪酬待遇並基於其表現、經驗、能力和責任與參考市場水平而調整其薪金。自二零一六年七月一日起，邵鐵龍先生及邵玉龍先生各自之年薪已增加至每年8,400,000港元，麥貫之先生及韋龍城先生各自之年薪已增加至每年2,640,000港元，丁宗浩先生之年薪已增加了每年696,000港元(即：丁宗浩先生之年薪已為每年人民幣1,560,000加上每年696,000港元)。所有其他福利及花紅(參照執行董事表現、集團經營業績及目前市場環境而釐定)則維持不變。



## 董事之股份權益

於二零一六年六月三十日，根據證券及期貨條例（「證券及期貨條例」）第352條之規定須予存置之登記冊所載，或根據上市公司董事進行證券交易之標準守則（「標準守則」）而以其他方式知會本公司及聯交所，董事及彼等之聯繫人士於本公司或其任何相聯法團（定義見證券及期貨條例第XV部份）之股份及相關股份中擁有之權益或淡倉如下：

### 於本公司之權益

董事姓名	身份	所持股份數目		總權益	所佔本公司 已發行股本 之百分比
		個人權益	其他權益		
邵鐵龍 (附註1及2)	實益擁有人及 全權信託之 成立人	37,941,444	366,210,937	404,152,381	63.98%
邵玉龍 (附註1及2)	實益擁有人及 全權信託之 成立人	37,941,444	366,210,937	404,152,381	63.98%
麥貫之	實益擁有人	3,843,750	—	3,843,750	0.61%
韋龍城	實益擁有人	3,843,750	—	3,843,750	0.61%
丁宗浩	實益擁有人	720,000	—	720,000	0.11%
廖榮定	實益擁有人	150,000	—	150,000	0.02%
李達義	實益擁有人	150,000	—	150,000	0.02%
李裕海	實益擁有人	300,000	—	300,000	0.05%

附註：

- (1) 邵鐵龍先生及邵玉龍先生共同持有32,631,288股本公司股份，而彼等各自以其本身之名義進一步持有5,310,156股本公司股份。
- (2) Pan Island Investments Limited 持有366,210,937股本公司股份，該公司由一項以邵鐵龍先生及邵玉龍先生之家族成員為受益人之全權信託全資擁有。

於本公司相聯法團之權益

董事姓名	權益性質	相聯法團名稱	所持股份數目	所佔該類別 已發行股本 之百分比
邵鐵龍	個人	龍記國際有限公司	1,000,000股 無投票權遞延股份	49.99%
	個人	龍記五金有限公司	5,000,000股 無投票權遞延股份	49.99%
邵玉龍	個人	龍記國際有限公司	1,000,000股 無投票權遞延股份	49.99%
	個人	龍記五金有限公司	5,000,000股 無投票權遞延股份	49.99%

上文所披露之所有權益均為於本公司或其相聯法團之股份及相關股份之好倉。

除本節所披露者及本公司若干董事以代理人之身份持有附屬公司若干股份外，於二零一六年六月三十日，董事及彼等之聯繫人士概無於本公司或其任何相聯法團之任何股份、相關股份或債券中擁有任何權益或淡倉。

購股權計劃及董事購入證券之權利

於二零一二年五月七日舉行之本公司股東週年大會上，本公司股東已批准採納本公司新購股權計劃（「二零一二年計劃」）。設立二零一二年計劃之主要目的乃為吸引、挽留及激勵有專長之參與者（定義見二零一二年計劃）為本集團日後發展及擴展積極努力，並使本公司能以更加靈活之激勵方式獎賞、酬報、補償參與者及／或向參與者提供福利。二零一二年計劃並將於二零二二年五月六日屆滿。

概無購股權自採納二零一二年計劃後授出。

概無任何董事或其配偶或其未滿18歲之子女擁有任何可認購本公司證券之權利，期內亦無行使任何該等權利。

## 主要股東

於二零一六年六月三十日，按本公司根據證券及期貨條例第336條之規定須予存置之登記冊所載，於本公司之股份及相關股份擁有權益或淡倉之人士(本公司之董事或主要行政人員除外)如下：

股東姓名	身份	所持股份／ 相關股份 之數目	所佔本公司 已發行股本 之百分比
Pan Island Investments Limited	實益擁有人	366,210,937	57.97%
Schroders Plc	投資管理人	38,227,500	6.05%

上文所披露之全部權益為於本公司股份及相關股份之好倉。

除本文所披露者外，本公司並未獲知會，任何其他人士(本公司董事或主要行政人員除外)於二零一六年六月三十日擁有本公司根據證券及期貨條例第336條之規定須予存置之登記冊所載之本公司股份及相關股份中之權益或淡倉。

## 購入、出售或贖回證券

於截至二零一六年六月三十日止六個月內，本公司或其任何附屬公司概無購入、出售或贖回本公司之股份或其他證券。

## 企業管治

於整個回顧期間，本公司一直遵守載於上市規則附錄十四之《企業管治守則》的所有守則條文。

## 標準守則

本公司已採納載於上市規則附錄十之標準守則作為董事進行證券交易之操守準則。

經向所有董事作出具體查詢後，彼等聲明於整個回顧期間一直遵守標準守則。

承董事會命  
邵玉龍  
董事總經理

香港，二零一六年八月十五日